



- COLZA : Fin du risque atteint ou proche pour le sclérotinia et les charançons des siliques.
- BLE TENDRE D'HIVER : Dernière Feuille ligulée. Septoriose : risque en hausse suite à la sortie de la dernière feuille. Surveiller la pluviométrie. Toujours quelques foyers de rouille jaune. Oïdium stable.
- ORGE D'HIVER : Epiasion - stabilité des maladies.
- ORGE DE PRINTEMPS : Sortie dernière feuille pour les plus avancées.
- POIS : Pucerons à surveiller sur pois d'hiver.
- FEVEROLES : Apparition des premières fleurs et boutons floraux.
- MAÏS : Levée des adventices.
- LIN TEXTILE : Début de surveillance oïdium et thrips.
- BETTERAVE : Pégomyies à surveiller, seuil atteint dans certaines parcelles en Flandre maritime, Haute Somme et Vermandois.

COLZA

Stades : progression de la défloraison

42 parcelles ont été observées cette semaine.

On observe une certaine hétérogénéité des situations dans la plaine :

- D'un côté, les parcelles ayant peu subi les dégâts occasionnés par le climat et/ou les ravageurs. Elles ont atteint ou sont proches de la fin de la floraison.
- De l'autre, les parcelles handicapées par des avortements (sécheresse, gel, ravageurs, carence, mauvais enracinement...) qui sont toujours en floraison car les hampes secondaires et tertiaires fleurissent pour tenter de compenser les dégâts.



colza inflorescence gelée
M. Roux Duparque – CA 02

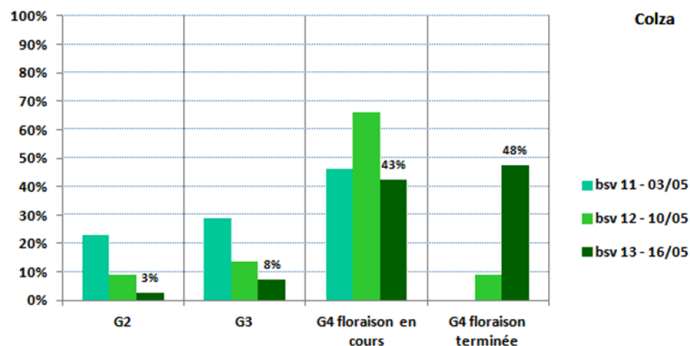


Colza retard de croissance
M. Roux-Duparque -CA02



Colza stade G4
M. Roux-Duparque -CA02

Evolution des stades (en pourcentage des parcelles observées)



Charançon des siliques et sclérotinia : fin du risque atteint ou proche

Pour ces deux bio-agresseurs, fin du risque dans la moitié des parcelles du réseau qui ont terminé leur floraison : il n'y a plus de fleurs pouvant contaminer les feuilles et de jeunes siliques pouvant être piquées par les charançons.

Pour la majorité des autres parcelles le risque est faible car la fin du risque est proche (fin floraison) et pour le charançon des siliques les observations de leur présence sont rares. On signale toutefois une présence importante (1 charançon en moyenne par plante) sur une parcelle à la Houssoye (60).

Les parcelles en retard qui ont été handicapées par le climat restent à surveiller.

Pas de dégât de cécidomyies signalé cette semaine.

Autres ravageurs, maladies ou abeilles

Aucun puceron cendré observé.

Quelques larves de méligèthes sont toujours observées dans les fleurs. Elles ne présentent aucune nuisibilité (cf. photo bsv précédent).

Les colzas sont toujours sains. On signale toujours quelques symptômes d'oïdium, de cylindrosporiose et de nécrose au collet (phoma) sur un nombre limité de parcelles.

Pas d'observations d'abeilles cette semaine.

Seuil de nuisibilité : 1 charançon des siliques en moyenne pour 2 plantes du stade G2 à courant G4 (lorsqu'il n'y a plus de jeunes siliques à piquer), soit 10 individus au total sur 20 plantes observées.



Colza papillon
C. Gazet – CA 59/62

BLE TENDRE D'HIVER

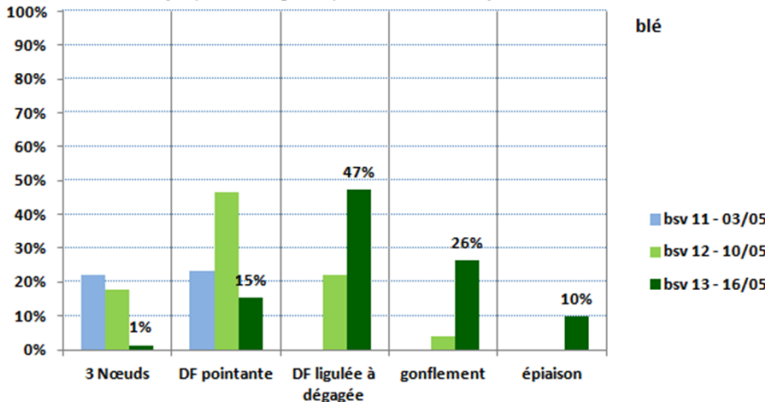
Avec le retour des pluies, les cultures présentent beaucoup moins de symptômes de stress abiotiques mais on observe, sur 17 parcelles du réseau, des taches physiologiques.

Stades

72 parcelles de blé ont été suivies cette semaine.

La plupart des parcelles sont au stade " Dernière Feuille ligulée à dégageée" (47%), 15% au stade "Dernière Feuille pointante" et 36% au stade "gonflement et plus".

Evolution des stades (en pourcentage des parcelles observées)



Blé : Dernière feuille ligulée
C. Gazet – CA 59/62

Risques maladies Oïdium

Les conditions sont moins favorables à la présence d'oïdium, les symptômes sont stables en comparaison à la semaine dernière

Analyse de risque : Sur les 50 parcelles notées sur cette maladie, 9 présentent des symptômes avec 10 à 50% des F3 touchées (soit 18% des parcelles). Les variétés concernées sont : Bergamo, Creek, Fructidor, Terroir, Collector, RGT Texaco et Hyking.

Seuil Oïdium :

A partir du stade épi 1 cm du blé
Sur variétés sensibles, plus de 20 % des 3 dernières feuilles touchées couvertes à plus de 5% de la surface des feuilles par un feutrage blanc.

Autres variétés, plus de 50 % des 3 dernières feuilles touchées couvertes à plus de 5% de la surface des feuilles par un feutrage blanc.

Septoriose :

Stade	Sensibilité variétale	Variétés	nb parcelles	Fréquence de feuilles présentant des symptômes (%)			Analyse de risque
				F1	F2	F3	
Stade DFP (le seuil s'applique sur la F3 du moment)	Variétés sensibles (Note<5)	Terroir	2	0	5	50	seuil atteint
	Variétés moyennement sensible (Note 5.5 - 6)	Fluor	1	0	0	20	seuil atteint
	Variétés peu sensible (Note > 6.5)	Fructidor, Cellule, Boregar	5	0	0	6	seuil non atteint
Stade DFE (le seuil s'applique sur la F3 du moment)	Variétés sensibles (Note<5)	Trapez, Terroir (59, 62, 02)	4	0	0	3	seuil non atteint
		Trapez, Terroir (02)	2	0	0	35	seuil atteint
	Variétés moyennement sensible (Note 5.5 - 6)	Triumph, Bergamo, Rubisko, Creek...	14	0	0	5	seuil non atteint
			4	0	3	30	seuil atteint
	Variétés peu sensible (Note > 6.5)	Fructidor, Hyking, Boregar	5	0	0	4	seuil non atteint
Stade Gonflement et plus	Variétés sensibles (Note<5)	Apache	4	0	0	20	stade dépassé
	Variétés moyennement sensible (Note 5.5 - 6)	Triumph, Bergamo, Rubisko, Creek...	8	0	0	4	stade dépassé
			4	0	0	23	stade dépassé
	Variétés peu sensible (Note > 6.5)	Fructidor, Hyking, Boregar	9	0	0	10	stade dépassé

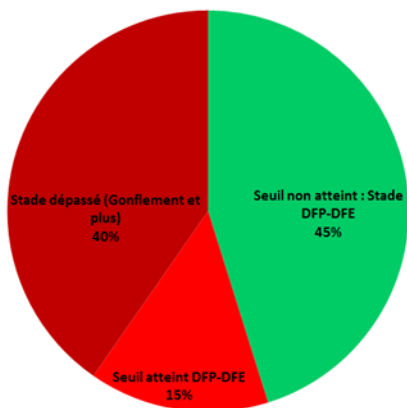
Analyse du risque :

Le retour des pluies depuis début mai est à l'origine de nouvelles contaminations qui sont en cours d'incubation.

Avec les températures assez fraîches des dernières semaines, le temps d'incubation peut être allongé (15 à 20 jours) avant de voir les symptômes. **Même si la situation est visuellement encore saine, le risque augmente cette semaine puisque la dernière feuille est maintenant déployée dans la majorité des situations et des contaminations ont eu lieu (cf. modélisation Septolis).**

Sur les 62 parcelles avec observations : 45% des parcelles n'ont pas atteint le seuil, mais le stade « Dernière Feuille Etalée » est atteint pour plus de la moitié des situations, donc la vigilance s'impose dès le retour des pluies ; et pour le reste (55% des situations), le seuil est parfois atteint par la présence de symptômes.

Analyse Septoriose sur 62 parcelles notées



Seuil de nuisibilité septoriose :

Au stade " 2 nœuds" :

- pour les variétés sensibles: 20% des F2 déployées du moment touchées,
- pour les variétés peu sensibles: 50% des F2 déployées du moment touchées.

Au stade "dernière feuille pointante":

- pour les variétés sensibles: quand 20% des F3 déployées du moment touchées,
- pour les variétés peu sensibles: quand 50 % des F3 déployées du moment touchées.

Modèle épidémiologique Septolis :

Le modèle épidémiologique Septolis indique de nouvelles contaminations en cours d'émission sur les dernières feuilles en lien avec des pluies orageuses la semaine dernière. Globalement, l'Oise et l'Aisne ont été plus arrosés que le Nord-Pas-de-Calais et la Somme est intermédiaire.

Le risque septoriose augmente cette semaine avec l'avancée des stades et le retour des pluies.

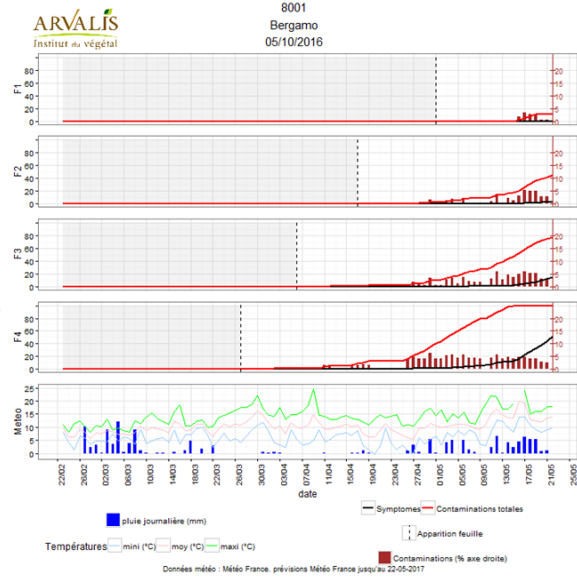
Tableau de risque septoriose (modèle Septoriose Arvalis)

Semis	Sensibilité Variétale	Variétés	Stade	Saint-Quentin (02)	Creil (60)	Abbeville (80)	Radinghem (62)	Valenciennes (59)
05-oct	Variétés Très Sensibles	Trapez, Terroir, Apache ...	DFE - Gonfl	Seuil atteint	Seuil atteint	Seuil atteint	Seuil atteint	Seuil atteint
	Variétés moyennement sensibles	Bergamo, Rubisko, Chevron, Creek ...	DFE - Gonfl	Stade dépassé	Seuil atteint	Seuil atteint	Seuil atteint	Stade dépassé
	Variétés Peu Sensibles	Fructidor, Cellule, Hyking	DFE - Gonfl	Stade dépassé	Stade dépassé	Stade dépassé	Stade dépassé	Stade dépassé
25-oct	Variétés Très Sensibles	Trapez, Terroir, Apache ...	DFP - DFE	Seuil atteint	Seuil atteint	Seuil atteint	Seuil atteint	Seuil atteint
	Variétés moyennement sensibles	Bergamo, Rubisko, Chevron, Creek ...	DFP - DFE	Risque en hausse : vigilance aux prochaines pluies significatives	Seuil atteint	Seuil atteint	Seuil atteint	Risque en hausse : vigilance aux prochaines pluies significatives
	Variétés Peu Sensibles	Fructidor, Cellule, Hyking	DFP - DFE	Risque faible, mais vigilance à la sortie de la dernière feuille	Risque en hausse : vigilance aux prochaines pluies significatives	Risque en hausse : vigilance aux prochaines pluies significatives	Risque en hausse : vigilance aux prochaines pluies significatives	Risque faible, mais vigilance à la sortie de la dernière feuille

« Stade dépassé = à partir de dernière feuille étalée, la maladie devient nuisible dès qu'elle attaque au moins une des 3 dernières feuilles, d'où l'importance de veiller à les garder saines ».

Modèle épidémiologique Septolis : ABBEVILLE (Semis du 5/10) (département 80 ; Bordure Maritime)

Echelle de résistance à la septoriose



Rouille jaune

Sur les 52 parcelles observées, 8 parcelles présentent des symptômes de rouille jaune (RGT Kilimanjaro, Trapez, Fructidor, Expert, Creek, Bergamo) avec 10 à 50% des F3 touchées

Hors réseau, aucun foyer n'est signalé cette semaine.

La vigilance est toujours de rigueur en particulier pour les variétés sensibles.

Seuil de nuisibilité rouille jaune :

A partir du stade épi 1 cm, présence de foyer actif (plusieurs plantes contiguës portant de nombreuses pustules pulvérulentes sur une ou plusieurs feuilles)

Rouille brune

On signale quelques pustules de rouille brune sur deux parcelles de Sherlock et Fructidor.

Avec le retour des températures plus douces, **surveillez l'évolution de la maladie**, en particulier sur variétés sensibles.

Seuil de nuisibilité rouille jaune :

A partir du stade 2 nœuds, le seuil est atteint dès l'apparition des pustules sur l'une des 3 feuilles supérieures

Sensibilité variétale Rouille brune

SENSIBLES		MOYENNEMENT SENSIBLES			PEU SENSIBLES		
BOREGAR	2	ALLEZ Y	5	ADVISOR	6	AIGLE	7
GLASGOW	2	APACHE	5	AS DE COEUR	6	ALTIGO	7
AREZZO	3	ARKEOS	5	DESCARTES	6	ARMADA	7
COMPIL	3	AUCKLAND	5	FLUOR	6	GRAPELI	7
CREEK	(3)	BERGAMO	5	JOKER	(6)	HYFI	7
EXPERT	3	BERMUDE	5	LG ALTAMONT	6	HYKING	7
TOBAK	3	BIENFAIT	5	LYRIK	6	ISTABRAQ	(7)
ALIXAN	4	COLLECTOR	5	MATHEO	6	LAVOISIER	7
APANAGE	4	COMPLICE	5	PREMIO	6	LG ABSALON	7
ARLEQUIN	4	DIAMENTO	5	RGT CESARIO	6	NEMO	7
BRENTANO	4	GRAMAMAX	5	RGT KILIMANJARO	6	SCOR	7
CELLULE	4	MILOR	5	RGT MONDIO	6	TERROIR	7
CHEVRON	4	MOBILE	5	SY MOISSON	6	TRIOMPH	7
COSTELLO	4	RGT LIBRAVO	5	TRAPEZ	6	AZZURO	8
DISTINXION	4	RGT TEKNO	5			BAGOU	8
JB DIEGO	4	RGT VELASKO	5			FRUCTIDOR	8
MANDRAGOR	4	SYSTEM	5			RUBISKO	8
PAKITO	4					SHERLOCK	8
RGT TEXACO	4					STEREO	8

() : à confirmer

Ravageurs et auxiliaires

Aucun signalement de puceron n'est enregistré cette semaine.

Des criocères (lémas) sont observés sur 22 parcelles sur 32 notées sur ce critère dans tous les départements en faible fréquence. A suivre.

3 parcelles présentent des dégâts de mineuses dans le réseau et on peut observer en ce moment les vols de tipules dans les céréales (cf. photos)



Œuf de criocère sur blé (C.Gazet CA59/62)



Accouplement de 2 tipules (C.Gazet CA59/62)

Maladies du pied

3 parcelles présentent quelques symptômes de piétin verse avec de faibles fréquences de tiges atteintes (entre 2 et 3%). Les variétés concernées sont RGT Kilimanjaro, Fructidor et Hyking.

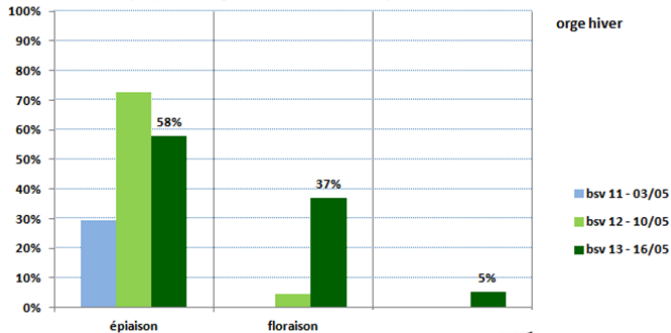
2 parcelles présentent des symptômes de rhizoctone entre 2 et 5% sur Rubisko et un mélange de variétés dans le Nord et l'Aisne.

ORGE D'HIVER

Stades :

19 parcelles d'orge d'hiver ont été suivies cette semaine : 58% sont au stade épisaison, 37% au stade floraison et les plus avancées débutent la formation du grain (5%).

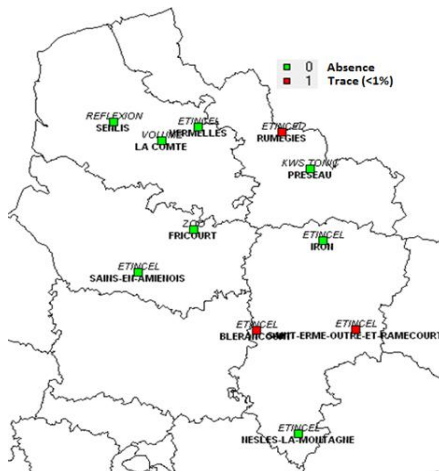
Evolution des stades (en pourcentage des parcelles observées)



Floraison d'orge d'hiver C. Gazet – CA 59/62

Gel d'épis

Fin avril, des températures froides ont pu provoquer localement des gels d'épis en cours de montaison. Les secteurs les plus concernés sont le plateau Picard, l'Aisne et le Valenciennois. Sur les 11 parcelles observées ces 2 dernières semaines, 3 présentent quelques épis gelés (cf. cartes et tableau). Continuez les observations.



Gel d'épis en orge d'hiver L. Jezequel – CA 59/62

Epis gelés sur orges d'hiver (10 et 16 mai 2017)

Tableau de synthèse gel d'épis en orge d'hiver (du 10 au 16 mai)		
Epis gelés (note globale)	Nombre de parcelle du réseau	Commentaire
Absence (0)	8	
Traces (1%)	3	Sur Etincel dans le Nord Pas de Calais et l'Aisne
Quelques dégâts > ou < ou = à 20%	0	

Complexe maladies : la situation est stable

Les maladies évoluent peu, la ramulariose souvent très active en fin de montaison reste absente actuellement.

Analyse de risque :

- Pour la rhynchosporiose : sur 14 parcelles observées, 71% présentent des symptômes sur la F3 du moment avec une fréquence faible à modérée. 33% des parcelles observées présentent des symptômes sur la F2 du moment avec une fréquence faible.
- Pour l'helminthosporiose : 87% des parcelles observées présentent des symptômes sur F3 à une fréquence faible à modérée et 38% des parcelles observées présentent des symptômes sur F2 en faible fréquence. => légère augmentation
- Pour la rouille naine : seules 3 parcelles présentent quelques pustules de rouille naine (10 % des f3 atteintes) (Etincel, KWS Tonic et Volume) => stable
- Pour l'oïdium : Aucun symptômes signalé cette semaine. => en baisse

Seuil de nuisibilité : complexe helminthosporiose, rhynchosporiose, oïdium et rouille naine de l'orge : Comptabiliser l'ensemble des tâches de maladies dès le stade 1 nœud jusqu'à épiaison

Le seuil est atteint,

- sur variétés sensibles, si plus de 10% des 3 dernières feuilles sont touchées par le cortège de maladies
- sur variétés peu sensibles, si plus de 25% des 3 dernières feuilles sont touchées par le cortège de maladies

Autres maladies

- 3 parcelles du réseau présentent des symptômes de grillures (entre 1 et 25 %).
- Signalement dans les parcelles flottantes d'une parcelle avec épi de **charbon nu de l'orge** (*Ustilago nuda*) sur Etincel en semence certifiée (situation très rare). Les épis charbonnés sont bien visibles à l'épiaison.

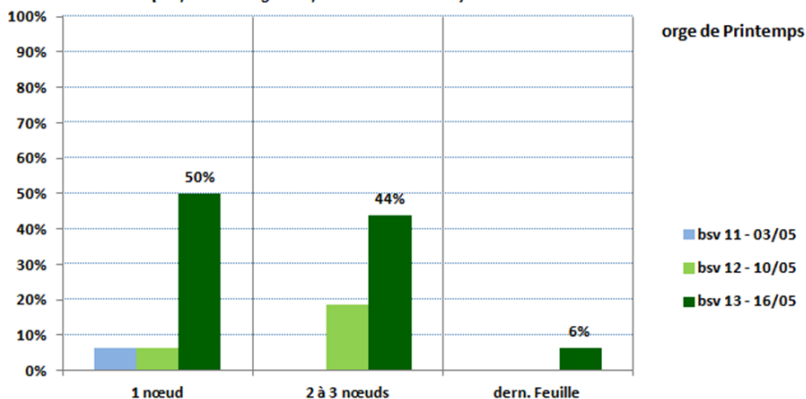


Charbon nu en orge d'hiver
H. Hémeuryck – CA 60

ORGE DE PRINTEMPS

16 parcelles ont été observées cette semaine. 50% sont au stade 1 nœud, 44% au stade 2 à 3 nœuds et 6 % à Dernière Feuille.

Evolution des stades (en pourcentage des parcelles observées)



Maladies

2 parcelles présentent des symptômes **d'oïdium** sur f3 (10% pour KWS Irina et 50% pour Beatrix).

2 autres parcelles présentent également des symptômes de **rhynchosporiose** sur la F3 du moment à une faible fréquence (10 et 20 %).

4 parcelles du réseau présentent des symptômes **d'helminthosporiose** dont une parcelle de façon assez importante : variété Bellini (70% des f3 en fréquence).

1 parcelle présente des symptômes de **rouille naine** (variété RGT Planet) sur 10 % des F4 au stade gonflement. A suivre.

Ravageurs

Aucun ravageur n'est signalé sur le réseau ou hors réseau cette semaine.



Orge de printemps au stade 1 nœud
C.Gazet - CA59/62)

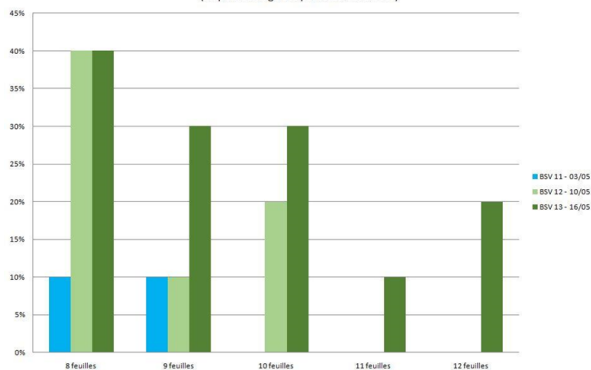
POIS PROTEAGINEUX

Stades pois de printemps

de 8 à 12 étages foliaires.

Cette semaine, 13 parcelles de pois de printemps ont été observées.

stade pois protéagineux : 16 mai 2017
(en pourcentage des parcelles observées)



Pois de printemps stade 12 feuilles
V. Duval - Fredon Picardie



Pucerons verts du pois

Cette semaine, la présence de **pucerons** (1 à 10 pucerons par plante) est observée sur le réseau, à Huchenneville (Somme).

Afin d'estimer la population présente de pucerons verts, il convient de placer un support blanc rigide (feuille A4) dans la végétation et secouer le feuillage, puis de dénombrer les pucerons sur ce support blanc. L'opération doit être renouvelée une dizaine de fois, afin d'obtenir un nombre moyen de pucerons verts par pied de pois.

Analyse du risque

Avec l'entrée dans la période de floraison du **pois d'hiver** (hors de notre réseau), il convient de rester vigilant.

Les parcelles de **pois d'hiver** doivent faire l'objet d'une surveillance attentive de la présence de pucerons.

Le stade de sensibilité n'est pas encore atteint sur le pois de printemps.

Il est important également d'observer les populations d'auxiliaires qui peuvent permettre le contrôle des populations à des niveaux inférieurs au seuil de nuisibilité.

Le seuil de nuisibilité

est de 30 pucerons verts par pied, entre le début de la floraison et fin floraison (méthode support blanc). Ce seuil de nuisibilité doit également prendre en compte la vitesse d'expansion de la population, le développement de la culture ainsi que la présence d'auxiliaires.

Cécidomyies des fleurs de pois

Le stade sensible du pois (boutons floraux) aux cécidomyies **sera bientôt atteint** dans les parcelles du réseau les plus avancées. Il convient donc d'être vigilant, et de surveiller ce parasite. Le risque est accentué pour les parcelles jouxtant d'anciennes parcelles de pois touchées par ce ravageur.

L'observation des cécidomyies s'effectue en "pinçant les boutons" (sur 50 pieds au hasard), afin d'observer la présence d'éventuels insectes à l'intérieur. Le risque cécidomyie est important lorsqu'il y a coïncidence entre un vol important et le stade sensible de la culture (bouton floral). **Les cécidomyies n'ont pas été observées cette semaine.**

Le seuil de nuisibilité est de 1 cécidomyie en moyenne par bouton floral.

Maladies sur pois de printemps

Aucune maladie n'est signalée cette semaine sur les parcelles de pois de printemps.

Les premières maladies sont à surveiller sur pois d'hiver. Tant que les derniers étages foliaires sont sains (2-3 dernières feuilles), il n'y a pas de raison d'intervenir. Par contre, les quelques pluies annoncées peuvent favoriser le développement des maladies.

FEVEROLES DE PRINTEMPS

Les féveroles continuent de bien se développer grâce aux conditions climatiques plus favorables (pluies récentes et températures plus élevées). Les stades varient maintenant entre 6 feuilles et début floraison pour les 9 parcelles observées cette semaine.

Sitones

A la faveur de l'apparition de nouvelles feuilles, l'activité des sitones est en forte baisse.

Contrairement à la culture du pois, on ne connaît pas la nuisibilité du sitone sur la culture de féverole : c'est la raison pour laquelle il n'existe pas de seuil de nuisibilité de cet insecte sur cette culture

Pucerons noirs

On observe toujours cette semaine la présence de colonies de pucerons noirs **sur une parcelle**, mais pas encore sous forme de manchons.

Le seuil de nuisibilité du puceron noir est atteint lorsque plus de 10 % des plantes sont porteuses de manchons (un manchon est constitué de pucerons accolés sur au moins 1 cm).

Etat sanitaire

La situation est saine cette semaine. Avec les pluies de ces derniers jours, des phytotoxicités d'herbicides apparaissent sous forme de blanchiments des bords de feuilles, sans conséquence sur la croissance des plantes.



Apparition des premiers boutons floraux
A. Tournier - CA 02



Pucerons noirs
J. Paul Leroy - Nord Négoce

Stades

14 parcelles enregistrées sous Vigicultures ce jour. 4 parcelles sont au stade « semis – non levé » (semis du 24 au 29 avril, et semis du 15 mai), 9 parcelles sont au stade « levée à 3 feuilles » (semis du 13 au 27 avril), une parcelle est au stade « 4 feuilles » à Royaucourt (02) (semis du 11 avril).

Corvidés

9 observations : absence notée par 6 observateurs, traces de présence (moins de 1% de graines touchées) notées par 2 observateurs, des dégâts (moins de 20% de pieds touchés) dans une parcelle à Neuville sur Escaut (parcelle à 3 feuilles, dégâts déjà observés il y a deux semaines).

Taupins : 5 observations : **absence de taupins.**

Pucerons : 4 observations en Picardie : **absence de pucerons**

Pas d'autres ravageurs signalés.

Adventices

La levée des adventices est signalée par trois observateurs.

Lors du comptage de feuilles du maïs, se rappeler que la première feuille est celle qui a son extrémité arrondie, la dernière est celle qui pointe... Ne pas oublier de prendre en compte les feuilles détruites par le gel.

Avec les pluies de la semaine dernière, les adventices sont en cours de levée.

Le désherbage mécanique est une alternative possible au désherbage chimique.

Trois types d'outils peuvent être utilisés, selon le stade du maïs et des adventices.

➤ En post-semis prélevée du maïs, la **herse étrille peut être employée pour détruire les adventices au stade filament.** Au-delà de la levée du maïs, la herse étrille peut occasionner des dégâts sur les plantules de maïs.

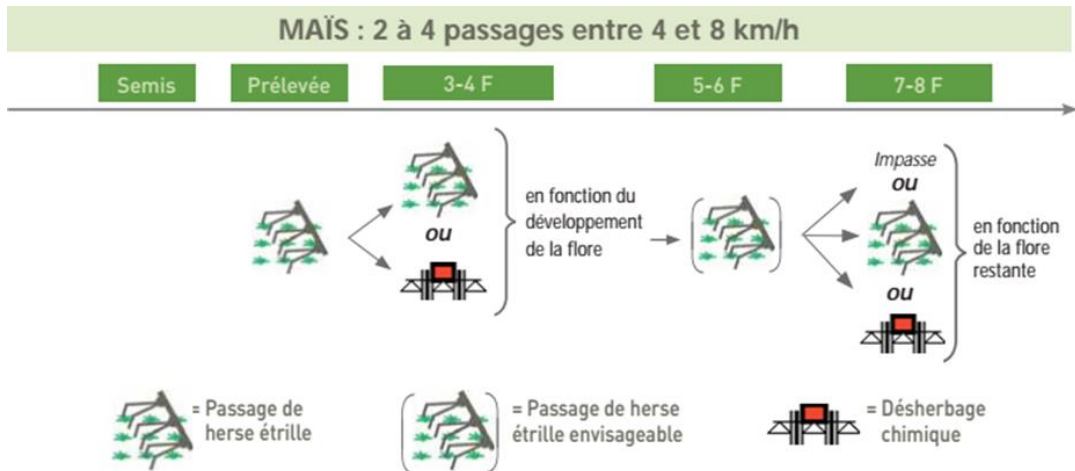
➤ **La houe rotative peut être utilisée sur des maïs entre 2 à 5 feuilles,** mais sur des adventices n'ayant pas atteint le stade 2 feuilles. La houe rotative entraîne quelques dégâts sur les maïs.

➤ **La bineuse s'utilise au-delà du stade 3 feuilles du maïs,** sur des adventices du stade plantule au stade 3-4 feuilles.

Les outils mécaniques demandent une bonne technicité pour être efficaces et pour ne pas occasionner de dégâts sur les maïs. Les conditions de sol et les conditions climatiques participent à l'efficacité de l'intervention : **un passage d'outil mécanique sur un sol ressuyé et l'absence de pluie les jours suivant limitent la reprise des adventices et améliorent le résultat.**



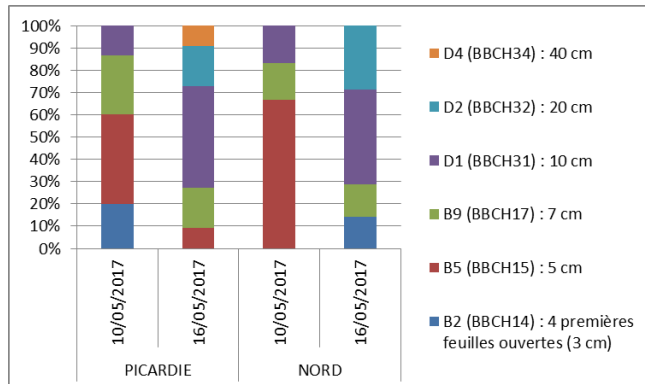
Maïs au stade 2 feuilles (3^{ème} feuille pointante)
V. Duval - Fredon Picardie).



LIN TEXTILE

Stade

Les stades évoluent rapidement depuis une semaine. Les lins les plus avancés sont au stade 40 cm. Mais les stades restent hétérogènes selon les secteurs et le niveau pluviométrique. Le stade moyen est D1 soit entre 10 et 17 cm



Lin 7 cm
C. Gazet – CA 59/62

Ravageurs

Altises

Avec l'évolution rapide des stades, les lins levés en deuxième vague (3 à 4 cm en général) devraient sortir rapidement de la période à risque.

Oïdium

Là aussi sur les lins les plus avancés (lin à 30-40cm) les conditions climatiques sont favorables au développement de l'oïdium. L'apparition des premières étoiles est donc à surveiller.

Thrips

Ils sont signalés sur une parcelle du réseau à LALLEMANT (Aisne). Les conditions plus orageuses annoncées pour la fin de semaine vont leur être favorables.

Le seuil d'intervention thrips est de 4 thrips par balayage de la main.

BETTERAVES

Stades des 37 parcelles observées

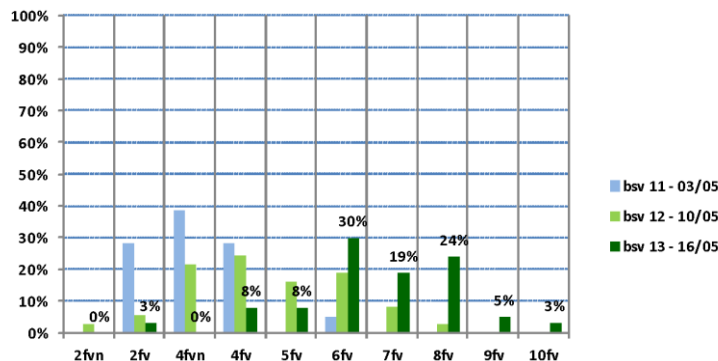
37 parcelles ont été observées cette semaine.

Avec l'annonce des températures chaudes pour les prochains jours, la végétation va se développer très rapidement.

Les orages n'ont malheureusement pas arrosé toute la région des Hauts de France, les secteurs plus à l'est souffrent toujours d'un temps sec qui perturbe la levée des betteraves.

Des dégâts de grêle sont signalés dans le département de l'Aisne et localement dans l'Oise.

Evolution des stades betteraves (en pourcentage des parcelles observées)



Ravageurs

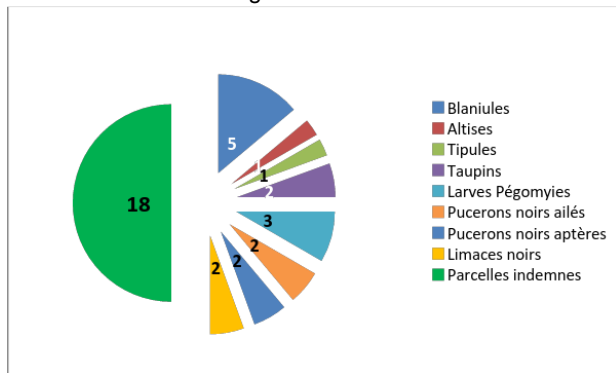
L'évolution du parasitisme est plus importante cette semaine, avec une **recrudescence des parasites souterrains et des pégomyies**.

En revanche, avec l'arrivée des premières coccinelles, les **populations de pucerons noirs diminuent**.

Sur les 37 parcelles, on distingue :

- 8 parcelles avec une présence faible de parasites souterrains (blaniules, tipules et taupins)
- 4 parcelles avec présence de larves de pégomyies, dont
- 3 parcelles qui ont atteint le seuil de nuisibilité.
- 2 parcelles avec installation de pucerons noirs
- 2 parcelles avec présence de limaces en dessous du seuil de nuisibilité

Point des ravageurs betteraves au 16 mai



Seuil nuisibilité Pégomyies = 10% de plantes avec des galeries et présence d'asticots.

Désherbage mécanique des betteraves :

Dès que la betterave a atteint le stade 4 feuilles développées, elle est capable de résister au passage de machine qui désherbe sur le rang.

L'efficacité de ces matériels est **excellente sur des adventices jeunes stade « fil blanc » à « cotylédons étalés »**.

Les 2 matériels les plus performants sont la bineuse équipée de moulinets ou la herse étrille avec réglages des dents par ressort indépendant de la pièce travaillante.



Moulinets
Crédit photo : ITB



Herse étrille
Crédit photo : ITB



Coccinelles Rouillères
Crédit photo : ITB



Pégomyie
(Lepetit coop La Flandre)



Œufs de pégomyies
Crédit photo : ITB

Dés herb Avenir V

Mercredi 17 mai 2017
après-midi

JeuDi 18 mai 2017
matin et après-midi

CRISENOY, Seine et Marne

Action pilotée par le ministère chargé de l'agriculture et le ministère chargé de l'écologie, avec l'appui financier de l'Office national de l'eau et des milieux aquatiques, par les crédits issus de la redevance pour pollutions diffuses attribués au financement du plan Ecophyto.

Directeur de la publication : Christophe BUISSET - Président de la Chambre Régionale d'Agriculture Hauts-de-France.

Animateurs filières et rédacteurs : **Céréales** : J. Daquin - Chambre d'Agriculture de l'Oise, T. Denis et E. Gagliardi - Arvalis Institut du Végétal, C. Gazet - Chambre d'Agriculture du Nord - Pas de Calais **Colza** : A. Van Boxsom - Terres Inovia, M. Roux Duparque - Chambre d'Agriculture de l'Aisne, C. Gazet - Chambre d'Agriculture du Nord - Pas de Calais. **Maïs** : V. Duval - Fredon Picardie, B. Carpentier - Arvalis Institut du Végétal, C. Gazet - Chambre d'Agriculture du Nord - Pas de Calais. **Protéagineux** : V. Duval - Fredon Picardie, A. Tournier - Chambre d'Agriculture de l'Aisne, C. Gazet - Chambre d'Agriculture du Nord - Pas de Calais. **Lin** : H. Georges - Chambre d'Agriculture de la Somme et D.CAST - Arvalis Institut du Végétal **Betteraves** : H. Hemeryck - Chambre d'Agriculture de l'Oise, Vincent Delannoy, P. Delefosse - ITB, C. Gazet - Chambre d'Agriculture du Nord - Pas de Calais **Luzerne** : T. Leroy - Chambre d'Agriculture de la Somme.

Avec la participation de : ACOLYANCE, AGORA, Agro-Vision, ARVALIS Institut du végétal, ASEL 02, BASF, Bayer CropScience, CALIPSO, CAPSEINE, CERENA, CER 60, CETA de Ham-Vermandois, CETA des Hauts de France, CETAs de l'Aisne, Chambres d'Agriculture des Hauts de France, Chambre d'Agriculture d'Île de France, Claye agri, Defieves, Coopérative de Milly-sur-Thérain, Dupont de Nemours, Florimond Desprez, Ets Bitz, Ets Bully, Ets Charpentier, FREDON Picardie, Groupe Carré, INRA, Institut de Genech, IREO de Flixecourt, ITB Nord-Pas de Calais, ITB 02, ITB 60, ITB 80, Jourdain, La Flandre, L.A. Linière, Lycée Agro Environnemental Tilloy les Mofflaines, Nord Négoce, NORIAP, OPERA, Saint Louis Sucre, SANATERRA, SETA de Bapaume, Syngenta, Temnové, Tereos, Temoveo, Terres Inovia, TEXTILIN, UCAC, Uneal, Union de la Scarpe, Van de Bilt, Vanderhave, Van Robaey Frères, Vaesken, VIVESCIA, Valfrance MM. Bécue, Yves Courtaux, Bertrand Coustenoble, Marc Delaporte, Sébastien Dereudre, Frédéric Garache, Vincent Guyot, Jean Marie Ratel, Benoit Vandaele, Hervé Vanderhaeghe, Jean Marie Vion, Mmes Christine Machu (EARL du moulin de pierre), Isabelle Verstaen

Coordination et renseignements : [Jean Pierre Pardoux](#) - Chambre d'Agriculture de la Somme, [Samuel Bueche](#) - Chambre d'Agriculture du Nord - Pas de Calais

Mise en page et diffusion : [Virginie Vasseur](#) - Chambre régionale d'Agriculture Hauts-de-France

Publication gratuite, disponible sur les sites Internet de la [DRAAF Nord-Pas-de-Calais-Picardie](#) et des [Chambres d'Agriculture Hauts-de-France](#)

Avec la participation de :

