



- COLZA : Fin du risque charançon des siliques et cécidomyies - Fin des observations hebdomadaires
- BLE TENDRE D'HIVER : Début à pleine épiaison. Début de surveillance des cécidomyies orange. Septoriose : début de sortie des symptômes. Toujours quelques foyers de rouille jaune et présence d'oïdium.
- ORGE D'HIVER : Floraison. Maladies légèrement en hausse
- ORGE DE PRINTEMPS : Sortie dernière feuille (2 nœuds à début épiaison pour les plus avancées). Situation sanitaire stable.
- POIS : Cécidomyies et Pucerons à surveiller.
- FEVEROLES : La floraison se généralise. Augmentation de l'activité des pucerons noirs
- MAÏS : Pucerons à surveiller
- LIN TEXTILE : Surveillance thrips et oïdium d'actualité
- BETTERAVE : Gros écarts de stade de végétation

## COLZA

**Stades : fin floraison pour la grande majorité des parcelles**

**34 parcelles ont été observées cette semaine.**

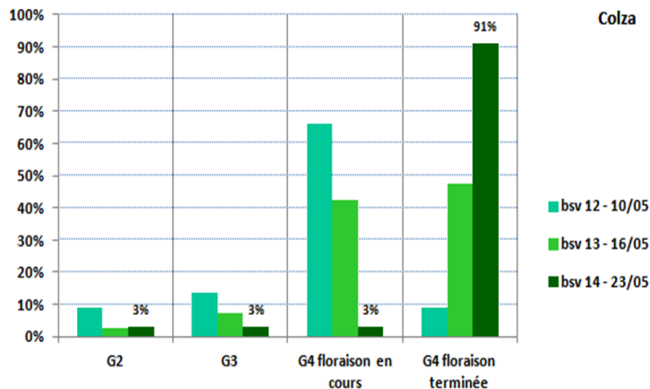
91% des parcelles ont atteint la fin de la floraison, synonyme de fin de risque pour la plupart des bio-agresseurs.

La floraison est toujours en cours pour 9% des parcelles les plus en retard.



Colza : stade G4 - MRoux-Duparque\_CA02

*Evolution des stades (en pourcentage des parcelles observées)*



Colza

Hors réseau BSV, d'autres parcelles subissent également un retard suite aux épisodes climatiques (sécheresse, gels...) et sanitaires, entraînant une floraison plus longue pour tenter de compenser les dégâts.



« parcelle handicapée encore en floraison » - MRoux-Duparque\_CA02



colza\_stadeG4+gel silique MRoux-Duparque\_CA02

## Maladies : colzas globalement sains

**Pour le sclérotinia, fin du risque pour la très grande majorité des parcelles.** Les pluies récentes n'ont, pour l'instant, pas mis en évidence la présence de cette maladie dans les parcelles traitées. Deux parcelles avec une zone non traitée ont été observées : on relève la présence de 2% de plantes avec des symptômes de sclérotinia dans l'une et aucun symptôme dans l'autre.

Les maladies de fin de cycle sont pour l'instant peu signalées :

- présences ponctuelles d'oïdium sur les feuilles de 5% des plantes dans 2 parcelles.
- présence d'alternaria sur les feuilles d'une parcelle en zone témoin non traitée.
- pas de signalement de symptômes de cylindrosporiose. Cette maladie a été signalé dans quelques parcelles ce printemps mais en moindre fréquence que la campagne précédente. Il semble que la progression de la maladie a été bien contrôlée via la lutte contre le sclérotinia et par la météo (sècheresse).

## Ravageurs et abeilles

**Fin du risque Charançon des siliques et cécidomyies dans la grande majorité des parcelles du réseau qui ont terminé leur floraison :** il n'y a plus de siliques pouvant être piquées par les charançons, sauf sur les parcelles ayant subi des dégâts de gel et pour lesquelles les hampes secondaires portent encore quelques fleurs, mais où le risque reste très faible.

Les **dégâts de cécidomyies** en faible proportion ne sont signalés que dans une parcelle.

**Seuil de nuisibilité : 1 charançon des siliques en moyenne pour 2 plantes du stade G2 à courant G4 (lorsqu'il n'y a plus de jeunes siliques à piquer), soit 10 individus au total sur 20 plantes observées.**

Aucun **puceron cendré** observé.

Une parcelle note la présence d'**abeilles**. Leur présence va s'estomper avec la disparition des fleurs.



colza papillon 2 - piéride du navet - C Gazet

# BLE TENDRE D'HIVER

Avec les dernières pluies et le retour de températures plus douces, les stades avancent rapidement et les parcelles retrouvent des couleurs !

## Stades

71 parcelles de blé ont été suivies cette semaine.

La plupart des parcelles sont au stade « Epiaison » (42% au début, 27% en pleine épiaison et 10% en fin d'épiaison). Les moins avancées sont encore à « Dernière Feuille Etalée » (4%) et gonflement (17%).

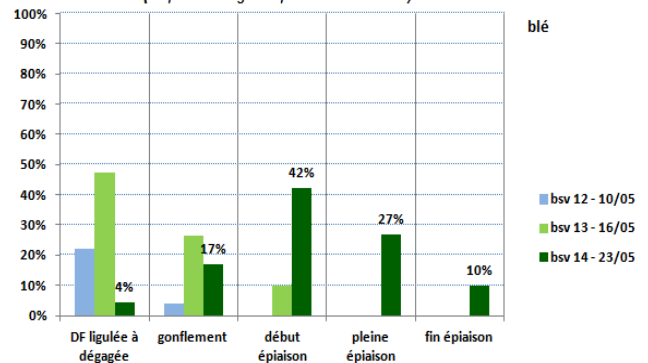


Blé: début d'épiaison (C.Gazet CA59/62)



Oïdium sur variété très sensible et non traitée (C.Gazet CA59/62)

Evolution des stades (en pourcentage des parcelles observées)



## Risque Maladies

**Oïdium :** les conditions climatiques redeviennent favorables à l'oïdium et les symptômes sont maintenant nettement perceptibles en situations non traitées (cf. photo).

**Analyse de risque :** Sur les 57 parcelles notées sur cette maladie, 20 présentent des symptômes avec 10 à 70% des F3 touchées (soit 35% des parcelles contre 18% la semaine dernière). Les variétés concernées sont : Bergamo, Boregar, Chevron, Creek, Fructidor, Hyking, RGT Texaco, Rubisko, Stereo, LG Altamont et Pakito.

**Seuil Oïdium : A partir du stade épi 1 cm du blé**

**Sur variétés sensibles, plus de 20 % des 3 dernières feuilles touchées couvertes à plus de 5% de la surface des feuilles par un feutrage blanc.**

**Autres variétés, plus de 50 % des 3 dernières feuilles touchées couvertes à plus de 5% de la surface des feuilles par un feutrage blanc.**

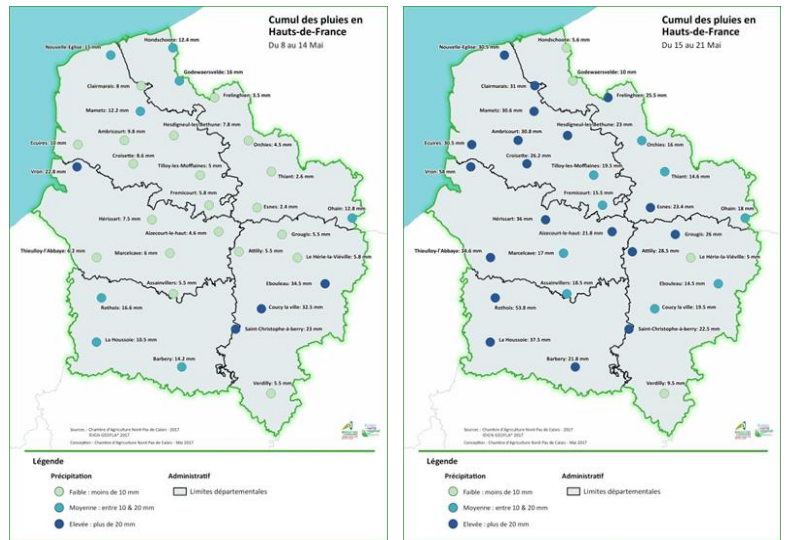
## Septoriose :

Les pluies (cartes 1 et 2) de la semaine dernière ont parfois été importantes avec plus de 20 mm dans de nombreux secteurs.

Le modèle épidémiologique Septolis (graphique) indique de nouvelles contaminations en cours d'incubation sur les dernières feuilles. Avec le retour de températures plus douces, les symptômes commencent à s'extérioriser sur les F3 définitives, en particulier sur variétés sensibles, ce que confirment les observations terrain (tableau).

Sur les 65 parcelles observées (tableau), les variétés sensibles en conduite « non traitées » présentent 47% de F3 touchées alors qu'en « conduite agriculteur » la fréquence des F3 touchées n'est que de 22%. Les intensités d'attaque (surface moyenne touchée) restent toutefois assez faibles quelle que soit la conduite. A noter que les variétés tolérantes sont toujours très peu touchées avec seulement 14% de F3 avec symptômes..

## Cartes de pluie



## Seuil de nuisibilité septoriose :

**Au stade " 2 nœuds" :**

- pour les variétés sensibles: 20% des F2 déployées du moment touchées,

- pour les variétés peu sensibles: 50% des F2 déployées du moment touchées.

**Au stade "dernière feuille pointante" :**

- pour les variétés sensibles: quand 20% des F3 déployées du moment touchées,

- pour les variétés peu sensibles: quand 50 % des F3 déployées du moment touchées.

## Modèle épidémiologique Septolis : RADINGHEM (Semis du 5/10) ; (département 62)

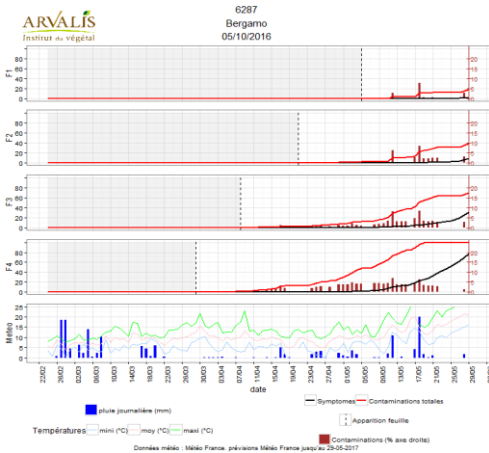


Photo : Rouille jaune sur témoin non traité et variété très sensible (CA59/62 C.Gazet)

Notation de fréquence de feuilles présentant des symptômes de septoriose (65 parcelles au 23 mai)

| Sensibilité variétale                        | Variétés                                           | Parcelles TRAITÉES (conduite agriculteur) |    |    | Parcelles NON TRAITÉES (Témoin) |              |    |    |    |
|----------------------------------------------|----------------------------------------------------|-------------------------------------------|----|----|---------------------------------|--------------|----|----|----|
|                                              |                                                    | nb parcelles                              | F1 | F2 | F3                              | nb parcelles | F1 | F2 | F3 |
| Variétés sensibles (Note < 5)                | Trapez, Pakito, Terroir                            | 6                                         | 3  | 8  | 22                              | 6            | 0  | 7  | 47 |
| Variétés moyennement sensible (Note 5.5 - 6) | Bergamo, Diamanto, Expert, Rubisko, Triomph, Creek | 23                                        | 0  | 1  | 20                              | 23           | 0  | 11 | 27 |
| Variétés peu sensible (Note > 6.5)           | Boregar, Hyking, Fructidor, Cellule, Grapeli...    | 9                                         | 0  | 0  | 13                              | 9            | 0  | 1  | 14 |

## Rouille Jaune :

Sur les 53 parcelles observées, 5 parcelles présentent des symptômes de rouille jaune en zone non traitée (RGT Kilimanjaro, Trapez, Fructidor, Rubisko, Bergamo) avec 10% des F3 touchées et une parcelle plus attaquée (RGT Kilimanjaro) avec 50% des F2 et 60% des F3 touchées. Hors réseau, 2 autres parcelles touchées nous sont signalés sur variétés RGT Kilimanjaro et Creek.

**Seuil rouille jaune : A partir du stade épi 1 cm, présence de foyer actif (plusieurs plantes contiguës portant de nombreuses pustules pulvérulentes sur une ou plusieurs feuilles)**



## Rouille brune

Sur les 51 parcelles observées, des symptômes sont observés sur la variété Chevron (sensible) avec 20% des F2 et 30% des F3 ainsi que dans une moindre mesure sur la variété RGT Texaco (sensible) avec 10% des F3 touchées. Avec le retour des températures plus douces, **surveillez l'évolution de la maladie**, en particulier sur variétés sensibles.

**Seuil rouille brune : A partir du stade 2 nœuds, le seuil est atteint dès l'apparition des pustules sur l'une des 3 feuilles supérieures**

### Sensibilité variétale Rouille brune

| SENSIBLES  |   | MOYENNEMENT SENSIBLES |   | PEU SENSIBLES   |   |
|------------|---|-----------------------|---|-----------------|---|
| BOREGAR    | 2 | ALLEZ Y               | 5 | ADVISOR         | 6 |
| GLASGOW    | 2 | APACHE                | 5 | AS DE COEUR     | 6 |
| AREZZO     | 3 | ARKEOS                | 5 | DESCARTES       | 6 |
| COMPIL     | 3 | AUCKLAND              | 5 | FLUOR           | 6 |
| CREEK (3)  |   | BERGAMO               | 5 | JOKER (6)       |   |
| EXPERT     | 3 | BERMUDE               | 5 | LG ALTAMONT     | 6 |
| TOBAK      | 3 | BIENFAIT              | 5 | LYRIK           | 6 |
| ALIXAN     | 4 | COLLECTOR             | 5 | MATHEO          | 6 |
| APANAGE    | 4 | COMPLICE              | 5 | PREMIO          | 6 |
| ARLEQUIN   | 4 | DIAMENTO              | 5 | RGT CESARIO     | 6 |
| BRENTANO   | 4 | GRANAMAX              | 5 | RGT KILIMANJARO | 6 |
| CELLULE    | 4 | MILOR                 | 5 | RGT MONDIO      | 6 |
| CHEVRON    | 4 | MOBILE                | 5 | SY MOISSON      | 6 |
| COSTELLO   | 4 | RGT LIBRAVO           | 5 | TRAPEZ          | 6 |
| DISTINXION | 4 | RGT TEKNO             | 5 |                 |   |
| JB DIEGO   | 4 | RGT VELASKO           | 5 |                 |   |
| MANDRAGOR  | 4 | SYSTEM                | 5 |                 |   |
| PAKITO     | 4 |                       |   |                 |   |
| RGT TEXACO | 4 |                       |   |                 |   |

( ) : à confirmer

**Certaines variétés sont tolérantes aux cécidomyies orange.** Ce sont: AIGLE, ALLEZ-Y, ALTIGO, AUCKLAND, BAROK, BELEPI, BODECOR, BOREGAR, FAIRPLAY, GRANAMAX, HYGUARDO, KORELI, KUNDERA, LEAR, LYRIK, NEMO, OREGRAIN, OXEBO, POPEYE, RECIPROC, RENAN, RGT LIBRAVO, RUBISKO, SHERLOCK, STADIUM, STEREO, TOBAK.

### Seuil de nuisibilité cécidomyies :

=> Entre début épiaison et début floraison, 10 captures en cuvette par 24 heures ET observation le soir de femelles en position de ponte sur variétés sensibles jusqu'à floraison.



cécidomyies orange du blé (C.Gazet CA59/62)



cuvette jaune (C.Gazet CA59/62)

## Piétin verse

Sur 28 parcelles notées, 4 présentent des symptômes de piétin verse avec respectivement 3%, 20%, 40% et 86% de tiges atteintes, sur variétés sensibles Fructidor (note 3), Bergamo (note 2), Hyking (note 2) et Rubisko (note 2).

## Cécidomyies orange

Le stade de sensibilité aux cécidomyies est atteint puisque ce moucheron attend le stade gaine éclatée à début épiaison pour se mettre en position de ponte sur les épis. Les larves se développent ensuite dans les fleurs puis s'alimentent au dépend des grains en formation avec des conséquences sur le rendement potentiellement importantes.

La pose de cuvettes jaunes dont le bord supérieur est positionné au niveau de la base des épis, permet de détecter les vols (cf.photo).

Cette semaine, 15 parcelles ont été suivies avec la pose de cuvettes jaunes, et 2 parcelles présentent 3 et 4 cécidomyies orange piégées. Si des conditions plus propices se présentent pendant la période épiaison / floraison sur variétés sensibles (**soirées chaudes avec moins de 7km/h de vent**), **observez les femelles en position de ponte**. Surveillez en priorité les parcelles à risque historique, puisque ce ravageur est assez inféodé à la parcelle.

## Pucerons sur épis

Quelques pucerons sont signalés sur épis sur 2 parcelles du réseau. Le stade de sensibilité à ce ravageur n'est pas atteint puisque les parcelles sont au stade épiaison. Rappelons que le seuil s'applique à partir du stade floraison jusqu'au stade grain laiteux-pâteux.

Des pucerons sur feuilles sont aussi signalés dans 5 parcelles mais ne sont pas nuisibles à ce stade.

### Seuil de nuisibilité pucerons :

=> 1 épi sur 2 colonisé par au moins 1 puceron du stade floraison, au stade grains laiteux-pâteux.

## Criocères

Les larves de criocères (lémas) sont fréquemment observées (signalement sur 32 parcelles du réseau).



Larve de criocère (léma) (G.Gazet CA59/62)



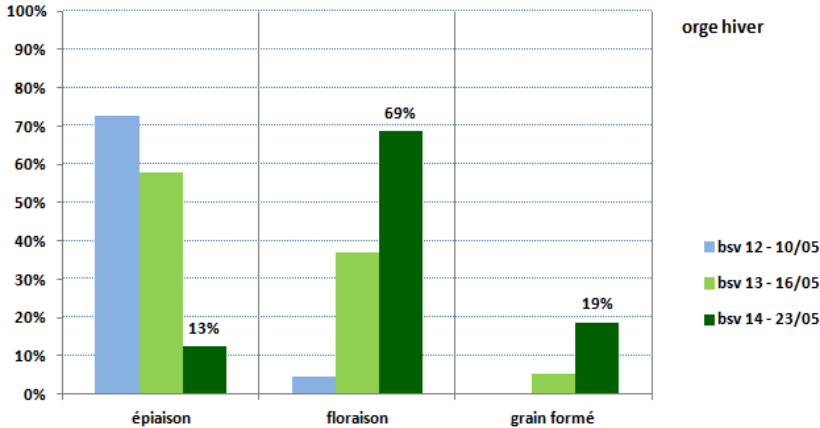
Larve de tenthrède et pucerons sur feuille (C.Gazet CA59/62)

# ORGE D'HIVER

## Stades :

17 parcelles d'orge d'hiver ont été suivies cette semaine : 69% sont au stade floraison, 19% en formation des grains et 13% au stade épisaison.

Evolution des stades (en pourcentage des parcelles observées)



Floraison d'orge d'hiver (C. Gazet CA59/62)

## Complexe maladies : la situation est stable :

Les maladies évoluent un peu cette semaine (helminthosporiose, rhynchosporiose et rouille naine) et la ramulariose fait son apparition.

### Analyse de risque :

- ✓ Pour la rhynchosporiose : sur 12 parcelles observées, 75% présentent des symptômes sur la F3 (fréquence 10% à 60%) et 42% présentent des symptômes sur la F2 (fréquence 10% à 30%). => légère augmentation
- ✓ Pour l'helminthosporiose : toutes les parcelles observées présentent des symptômes sur F3 (fréquence 10% à 80%) et 46% présentent des symptômes sur F2 (fréquence de 10% à 40%). => légère augmentation
- ✓ Pour la rouille naine : 3 parcelles présentent des symptômes de rouille naine, dont une parcelle de KWS Tonic fortement atteinte (80% des F3 et 50% des F2 atteintes) => augmentation
- ✓ Pour l'oïdium : Aucun symptômes signalé cette semaine. => en baisse
- ✓ Pour la ramulariose : sur 7 parcelles observées, 2 présentent des symptômes en faible fréquence (10% et 20%). => en hausse

**Seuil de nuisibilité : complexe helminthosporiose, rhynchosporiose, oïdium et rouille naine de l'orge : Comptabiliser l'ensemble des tâches de maladies dès le stade 1 nœud jusqu'à épisaison**

**Le seuil est atteint,**

- sur variétés sensibles, si plus de 10% des 3 dernières feuilles sont touchées par le cortège de maladies
- sur variétés peu sensibles, si plus de 25% des 3 dernières feuilles sont touchées par le cortège de maladies



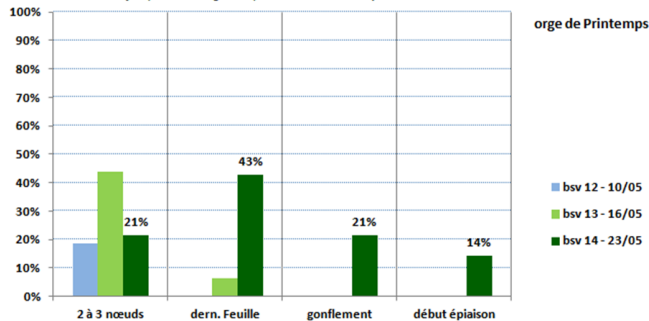
Araignée et mouche capturée (C. Gazet CA59/62)

# ORGE DE PRINTEMPS

## Stades :

11 parcelles ont été observées cette semaine : 21% sont au stade 2 à 3 Nœuds, 43% au stade Dernière Feuille Pointante à étalée, 21% à Gonflement et 14% à début d'épiaison .

Evolution des stades (en pourcentage des parcelles observées)



## Maladies

Sur les 12 parcelles observées, la situation sanitaire est assez saine et stable par rapport à la semaine dernière :

- ✓ une parcelle de Béatrix présente des symptômes d'oïdium en fréquence importante (90% des F3 et 20% des F2 touchées), mais l'intensité est assez faible.
- ✓ deux parcelles (RGT Planet et Irina) présentent un peu d'helminthosporiose (10% des F3 touchées).
- ✓ deux parcelles (RGT Planet) présentent un peu de rhynchosporiose (10% des F3 touchées).
- ✓ deux parcelles (RGT Planet) présentent un peu de rouille naine (10% des F3 touchées).

**Seuil de nuisibilité : complexe helminthosporiose, rhynchosporiose, oïdium et rouille naine de l'orge : Comptabiliser l'ensemble des tâches de maladies dès le stade 1 nœud jusqu'à épiaison. Le seuil est atteint,**  
• sur variétés sensibles, si plus de 10% des 3 dernières feuilles sont touchées par le cortège de maladies  
• sur variétés peu sensibles, si plus de 25% des 3 dernières feuilles sont touchées par le cortège de maladies

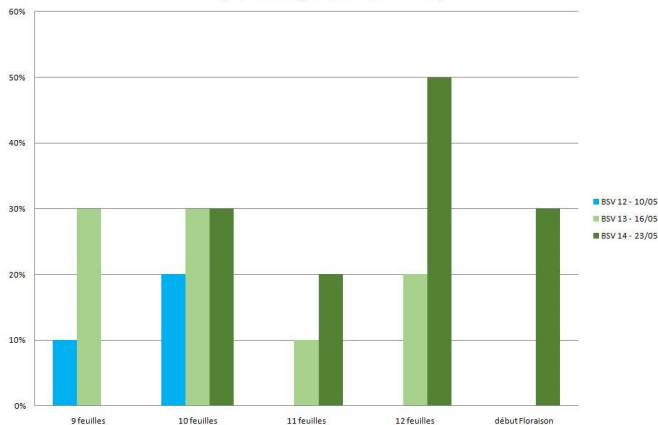
# POIS PROTEAGINEUX

## Stades pois de printemps

de 10 étages foliaires à début floraison.

Cette semaine, 13 parcelles de pois de printemps ont été observées :

stade pois protéagineux : 23 mai 2017  
(en pourcentage des parcelles observées)



## Pucerons verts du pois

Cette semaine, la présence de pucerons est observée dans quatre parcelles du réseau (stade sensible non atteint) :

- ✓ De 1 à 10 pucerons /plante à Huchenneville (Somme) stade 12 feuilles, à Septvaux (Aisne) stade 10 feuilles et à Bouvignies (Nord) stade 10 feuilles ;
- ✓ De 11 à 20 pucerons /plante à Flavy-le-Martel (Aisne).

Afin d'estimer la population présente de pucerons verts, il convient de placer un support blanc rigide (feuille A4) dans la végétation et secouer le feuillage, puis de dénombrer les pucerons sur ce support blanc. L'opération doit être renouvelée une dizaine de fois, afin d'obtenir un nombre moyen de pucerons verts par pied de pois.



Puceron sur pois de printemps (GAZET, CA59-62).

**Le seuil de nuisibilité est de 30 pucerons verts par pied, entre le début de la floraison et fin floraison (méthode support blanc). Ce seuil de nuisibilité doit également prendre en compte la vitesse d'expansion de la population, le développement de la culture ainsi que la présence d'auxiliaires.**

## Analyse de risque

Avec l'entrée dans la période de floraison, les parcelles de pois doivent faire l'objet d'une surveillance attentive de la présence de pucerons. Les températures douces de cette semaine sont favorables à l'augmentation des populations.

Les **pois d'hiver sont en période de risque** (hors de notre réseau), il convient de rester vigilant.

Les **pois de printemps** commencent à rentrer dans la période de risque, il convient également d'être vigilant.

**L'observation des populations d'auxiliaires est également importante car ils peuvent permettre le contrôle des populations à des niveaux inférieurs au seuil de nuisibilité**



## Cécidomyies

L'observation des cécidomyies s'effectue en "pinçant les boutons" (sur 50 pieds au hasard), afin d'observer la présence éventuelle d'insectes à l'intérieur. Le risque cécidomyie est important lorsqu'il y a **coïncidence entre un vol important et le stade sensible** de la culture (bouton floral).

Les cécidomyies n'ont pas été observées cette semaine.

**Le seuil de nuisibilité est de 1 cécidomyie en moyenne par bouton floral.**

### Analyse du risque

Le stade sensible du **pois de printemps aux cécidomyies (boutons floraux)** est atteint dans la majorité des parcelles du réseau. Il convient donc d'être vigilant, et de surveiller ce parasite. Le risque est accentué pour les parcelles jouxtant d'anciennes parcelles de pois touchées par ce ravageur l'année précédente. Cela s'explique par la faible mobilité des adultes très sensibles aux vents et autres conditions climatiques.

## Tordeuses

Les vols de tordeuses sont surveillés grâce à l'utilisation d'un piège à phéromones. Le stade "Début Floraison" marque le moment de les mettre en place.

**Au stade "gousses plates du 2ème étage fructifère", les seuils sont de :**

- 400 captures cumulées pour les pois destinés à l'alimentation animale,
- 100 captures cumulées pour les pois destinés à l'alimentation humaine ou la production de semences.

### Analyse du risque

**Les pois de printemps n'ont pas encore atteint le stade sensible** (stade "gousses plates du 2ème étage fructifère").

## Ascochyte

Des symptômes d'Ascochyte (anciennement Anthracnose) sont signalés sur pois de printemps à Belloy-sur-Somme (Somme) mais ailleurs les parcelles restent saines .

### Période de risque

Les symptômes doivent être surveillés :  
Sur le pois d'hiver, de la levée jusqu'à la fin du stade limite d'avortement  
Sur le pois de printemps, du stade 9 feuilles jusqu'au stade FSLA (FSLA : fin du stade limite d'avortement : toutes les gousses de la plante ont atteint une épaisseur de 0.8cm).

### Analyse du risque

**L'absence de précipitations dans les prochains jours devrait freiner le développement de la maladie.**

**Le risque est fort pour les pois d'hiver, mais variable d'une parcelle à l'autre selon l'intensité de la maladie déjà présente. Le risque est faible pour les pois de printemps, il pourra évoluer selon la pluviométrie future.**



Ascochyte du pois (= anthracnose) sur stipule de pois (source : Terresinovia)

## FEVEROLES DE PRINTEMPS

Comme la semaine dernière, les pluies récentes, associées à des températures plus élevées, permettent une bonne croissance des plantes. Les stades varient entre "8 feuilles" et "début floraison".

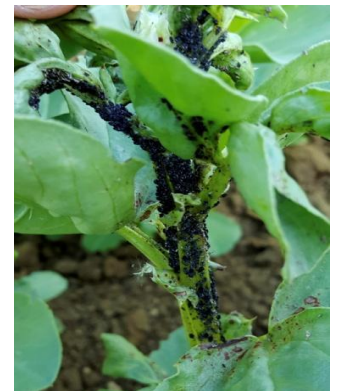
## Pucerons noirs

On observe une **augmentation de l'activité des pucerons noirs cette semaine**, avec la présence de manchons . Pour l'instant l'installation de ces colonies dans les parcelles est progressive et en dessous des seuils de nuisibilité dans la majorité des cas. Seule une parcelle ( à Gouy sous Bellonne) dépasse cette limite.

**Le seuil de nuisibilité du puceron noir est atteint lorsque plus de 10% des plantes sont porteuses de manchons (un manchon est constitué de pucerons accolés sur au moins 1 cm).**



Féveroles en pleine floraison - A. TOURNIER CA 02



Manchon de pucerons noirs  
Photo JP. Leroy Nord Négoce

## Bruches

Des bruches adultes sont régulièrement signalées sur les parcelles du réseau.

Cet insecte présente un risque à partir de la formation des jeunes gousses.

Cette présence est sans danger actuellement et ne présage en rien du risque à venir.



Bruche adulte Photo A Laroche CA 02

## Pollinisateurs et auxiliaires

Des abeilles et des bourdons sont déjà présents et actifs sur les premières fleurs. Parallèlement à l'arrivée des premiers pucerons, les coccinelles adultes ont déjà colonisé les parcelles.

Il faudra **tenir compte de ces insectes** dans les interventions à venir.



Bourdon sur fleur Photo M Roux Duparque CA 02

## Etat sanitaire

Toujours rien à signaler. La situation est saine cette semaine.

# MAÏS

**Stades** : de 3 à 5 feuilles.

Cette semaine, 15 parcelles de maïs ont été observées.



## Pucerons

Cette semaine, la présence de pucerons sur maïs n'est pas observée dans le réseau.

Le tableau ci-dessous décrit les pucerons qui pourraient être présents dans les maïs, ainsi que les seuils indicatifs de risque.



Maïs à 4 feuilles (DUVAL, Fredon Picardie)

| Pucerons                                                                                                                    | Description                                                                                                                                                                       | seuils de nuisibilité                                                                                                                                                                                                                                                                                                                       |
|-----------------------------------------------------------------------------------------------------------------------------|-----------------------------------------------------------------------------------------------------------------------------------------------------------------------------------|---------------------------------------------------------------------------------------------------------------------------------------------------------------------------------------------------------------------------------------------------------------------------------------------------------------------------------------------|
| <b><i>Métopolophium dirrhodum</i></b><br> | Couleur vert amande pâle avec une ligne vert foncé sur le dos. Pattes et cornicules non colorées. Taille d'environ 2 mm.                                                          | <ul style="list-style-type: none"><li>- entre 4 et 6 feuilles : 10 pucerons/pied ;</li><li>- entre 6 et 8 feuilles : 20 – 50 pucerons/pied ;</li><li>- entre 8 et 10 feuilles : 100 pucerons en moyenne/pied ;</li><li>- au-delà de 10 feuilles : 200 pucerons en moyenne/pied.</li></ul> <b>Observez à la face inférieure des feuilles</b> |
| <b><i>Sitobion avenae</i></b><br>         | Couleur variable, souvent d'un vert foncé à brun, voire rose jaunâtre. On le distingue du <i>Métopolophium</i> par ses cornicules caractéristiques noires. Taille d'environ 2 mm. | <b>Entre 3 et 10 feuilles du maïs : plus de 500 pucerons/pied, avant 10 feuilles.</b>                                                                                                                                                                                                                                                       |



## Analyse de risque :

Les pucerons sur maïs ne présentent aucun risque pour le moment. Il convient néanmoins de rester attentif en raison de conditions climatiques plus favorables.

# LIN TEXTILE

## Stade

Les stades restent hétérogènes dans la région : de D1 (10 cm) à D6 (60 cm), selon la précocité des secteurs, la date de semis et la pluviométrie de ces dernières semaines.

Avec les températures actuelles, et les pluies de la semaine passée les lins sont généralement poussants. Malgré tout, la pluie se fait toujours attendre dans certains secteurs du Nord pas de Calais.

Pour les lins les plus poussants et les plus avancés, c'est aussi le moment de positionner des jalons fixes en parcelles afin de suivre la croissance journalière et évaluer le risque de verse.



Lin 20 cm – Calude Gazet

## Thrips

Les premières observations de thrips ont été réalisées sur trois parcelles en Picardie. Ces colonisations sont à ce jour inférieures au seuil de 4 thrips/balayage de la main.

Vues les températures et le temps orageux annoncés cette semaine, leur présence devrait rapidement augmenter.

## Adventices

Avec les pluies de la semaine dernière, les adventices continuent de lever.

(voir paragraphe Maïs du BSV Grandes Cultures N°13 du 16 mai 2017)

## Evolution prévisionnelle des stades en lin textile par secteur et date de semis

|                          | Date de semis : 15 mars |              | Date semis : 25 mars |              | Date de semis : 1 avril |              |
|--------------------------|-------------------------|--------------|----------------------|--------------|-------------------------|--------------|
|                          | Date de floraison       | STC base 5°C | Date de floraison    | STC base 5°C | Date de floraison       | STC base 5°C |
| BEAUVAIS -TILLE          | 07-juin                 | 411          | 12-juin              | 369.75       | 16-juin                 | 322.65       |
| SAINT ARNOULT            | 01-juin                 | 468.5        | 06-juin              | 415.95       | 11-juin                 | 361.2        |
| OISEMONT                 | 08-juin                 | 409.25       | 12-juin              | 362.55       | 17-juin                 | 315.15       |
| BERNAVILLE               | 02-juin                 | 458.35       | 07-juin              | 407.45       | 12-juin                 | 352.75       |
| ABBEVILLE                | 04-juin                 | 449.8        | 09-juin              | 399.15       | 14-juin                 | 347.55       |
| CAYEUX SUR MER           | 28-mai                  | 500.65       | 02-juin              | 443.45       | 07-juin                 | 390.55       |
| BRAINE                   | 01-juin                 | 467.7        | 05-juin              | 417.35       | 10-juin                 | 366.95       |
| VILLERS SAINT CHRISTOPHE | 28-juin                 | 467.7        | 05-juin              | 417.35       | 10-juin                 | 366.95       |
| LE TOUQUET               | 03-juil                 | 431.15       | 09-juin              | 381.75       | 14-juin                 | 331.5        |
| CALAIS-MARCK             | 04-juil                 | 426.2        | 12-juin              | 377.1        | 16-juin                 | 332.2        |
| WANCOURT                 | 28-juin                 | 461.5        | 06-juin              | 409.9        | 11-juin                 | 356.85       |
| SAINT HILAIRE SUR HELPE  | 01-juil                 | 444.25       | 08-juin              | 397.15       | 12-juin                 | 345.85       |
| LILLE -LESQUIN           | 26-juin                 | 482.4        | 04-juin              | 425.4        | 09-juin                 | 371.7        |
| DUNKERQUE                | 30-juin                 | 456.45       | 08-juin              | 403.95       | 13-juin                 | 353.35       |

## Oïdium

Cette maladie n'est pas observée à ce jour dans le réseau Hauts de France. Deux parcelles sur 29 sont concernées en région Normandie (Eure). Là aussi, les conditions météorologiques devraient largement contribuer à sa propagation. Une surveillance assidue et régulière des linieres s'impose donc cette semaine.

Rappel du seuil oïdium : apparition des premières étoiles.

# BETTERAVES

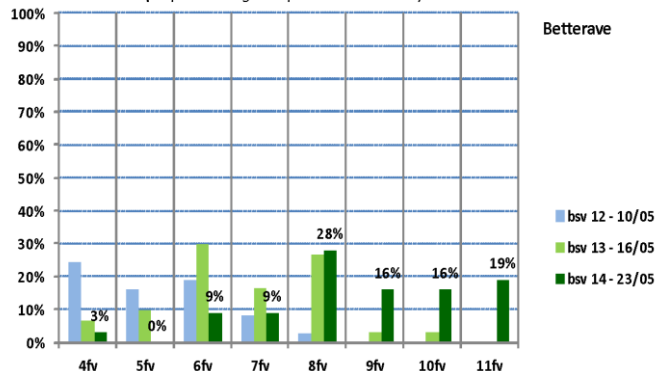
La pluie a enfin arrosé toute la région des Hauts de France. A caractère orageux, les quantités reçues sont très inégales d'un secteur à l'autre, mais suffisantes pour faire lever les dernières graines encore intactes.

Grâce aux conditions climatiques excellentes, la croissance des betteraves est maintenant très rapide.

## Stade des 32 parcelles observées

Cette année, selon le de type de sol et de la pluviométrie, on observe un disparité importante des stades de développement entre parcelle et au sein d'une même parcelle.

Evolution des stades (en pourcentage des parcelles observées)





Levée échelonnée  
C. Gazet



Couverture 30% ITB

Sur les 32 parcelles, on distingue

- ✓ 3 parcelles avec présence de larves de pégomyies et ou de galeries en dessous du seuil de nuisibilité.

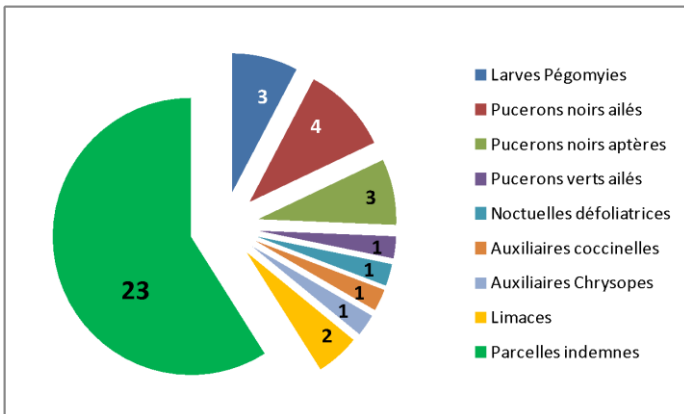
**Seuil nuisibilité Pégomyies = 10% de plantes avec des galeries et présence d'asticots.**

## Ravageurs

Retour au calme cette semaine, les orages ont certainement perturbé le développement des parasites aériens. On observe une lente installation des pégomyies et des pucerons.

- ✓ 4 parcelles avec installation de pucerons noirs
- ✓ 2 parcelles avec présence de limaces en dessous du seuil de nuisibilité
- ✓ 2 parcelles avec présence d'auxiliaires coccinelles et syrphes

### Ravageurs betteraves au 23/05



## Betterave « hors type »

Hors réseau, sont signalées des betteraves isolées au feuillage mou et de coloration gris bleuté. Ces betteraves accusent un retard de végétation avec des feuilles fragilisées qui peuvent se déchiqueter sous l'effet d'une pluie. A ce jour la cause de ces symptômes reste inexpliquée.



Betterave avec feuillage gris bleuté - ITB

Action pilotée par le ministère chargé de l'agriculture et le ministère chargé de l'écologie, avec l'appui financier de l'Office national de l'eau et des milieux aquatiques, par les crédits issus de la redevance pour pollutions diffuses attribués au financement du plan Ecophyto.

Directeur de la publication : Christophe BUISSET - Président de la Chambre Régionale d'Agriculture Hauts-de-France.

Animateurs filières et rédacteurs : **Céréales** : J. Daquin - Chambre d'Agriculture de l'Oise, T. Denis et E. Gagliardi - Arvalis Institut du Végétal, C. Gazet - Chambre d'Agriculture du Nord - Pas de Calais **Colza** : A. Van Boxsom - Terres Inovia, M. Roux Duparque - Chambre d'Agriculture de l'Aisne, C. Gazet - Chambre d'Agriculture du Nord - Pas de Calais. **Maïs** : V. Duval - Fredon Picardie, B. Carpentier - Arvalis Institut du Végétal, C. Gazet - Chambre d'Agriculture du Nord - Pas de Calais. **Protéagineux** : V. Duval - Fredon Picardie, A. Tournier - Chambre d'Agriculture de l'Aisne, C. Gazet - Chambre d'Agriculture du Nord - Pas de Calais. **Lin** : H. Georges - Chambre d'Agriculture de la Somme et D.CAST - Arvalis Institut du Végétal. **Betteraves** : H. Hemeryck - Chambre d'Agriculture de l'Oise, Vincent Delannoy, P. Delefosse - ITB, C. Gazet - Chambre d'Agriculture du Nord - Pas de Calais. **Luzerne** : T. Leroy - Chambre d'Agriculture de la Somme.

Avec la participation de : ACOLYANCE, AGORA, Agro-Vision, ARVALIS Institut du végétal, ASEL 02, BASF, Bayer CropScience, CALIPSO, CAPSEINE, CERENA, CER 60, CETA de Ham-Vermandois, CETA des Hauts de Somme, CETAs de l'Aisne, Chambres d'Agriculture des Hauts de France, Chambre d'Agriculture d'Île de France, Claye agri, Defieves, Coopérative de Milly-sur-Thérain, Dupont de Nemours, Florimond Desprez, Ets Bitz, Ets Bully, Ets Charpentier, FREDON Picardie, Groupe Carré, INRA, Institut de Genech, IREO de Flixecourt, ITB Nord-Pas de Calais, ITB 02, ITB 60, ITB 80, Jourdain, La Flandre, L.A. Linière, Lycée Agro Environnemental Tilloy les Mofflaines, Nord Négoce, NORIAP, OPERA, Saint Louis Sucre, SANATERRA, SETA de Bapaume, Syngenta, Temovéo, Tereos, Temoveo, Terres Inovia, TEXTILIN, UCAC, Uneal, Union de la Scarpe, Van de Bilt, Vanderhave, Van Robaey Frères, Vaesken, VIVESCIA, Valfrance MM. Bécue, Yves Courtaux, Bertrand Coustenoble, Marc Delaporte, Sébastien Dereudre, Frédéric Garache, Vincent Guyot, Jean Marie Ratel, Benoit Vandaele, Hervé Vanderhaeghe, Jean Marie Vion, Mmes Christine Machu (EARL du moulin de pierre), Isabelle Verstaen

Coordination et renseignements : Jean Pierre Pardoux - Chambre d'Agriculture de la Somme, Samuel Bueche - Chambre d'Agriculture du Nord - Pas de Calais

Mise en page et diffusion : Virginie Vasseur - Chambre régionale d'Agriculture Hauts-de-France

Publication gratuite, disponible sur les sites Internet de la DRAAF Nord-Pas-de-Calais-Picardie et des Chambres d'Agriculture Hauts-de-France

Avec la participation de :

