



- COLZA : REPRISE DES COLZA – DEBUT DES VOLS DE MELIGETHES ET DE CHARANCONS DE LA TIGE
- BLE ET ORGE D'HIVER : FIN TALLAGE EN MAJORITÉ - REVERDISSEMENT DES PARCELLES

COLZA

53 parcelles ont été observées cette semaine.

La reprise des colzas est bien entamée avec le radoucissement des températures.

Les parcelles ayant subi des dégâts de gel amorcent une timide reprise : il faut encore attendre un peu pour estimer les réels dégâts de gel.

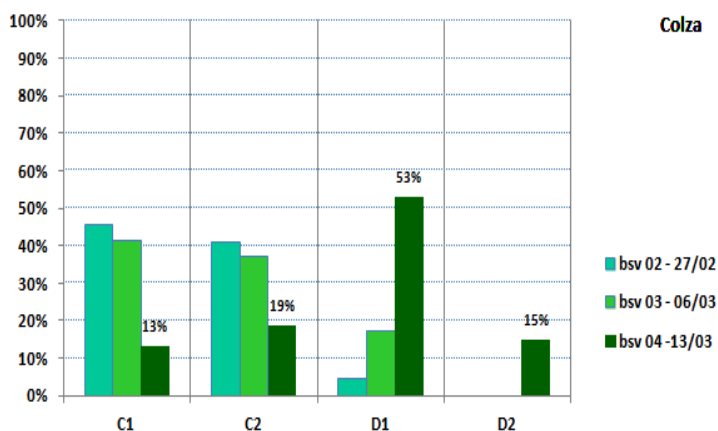


redémarrage après gel de feuilles - C.Gazet CA59/62



reprise de végétation – M.Roux-Duparque CA02

Evolution des stades (en pourcentage des parcelles observées)

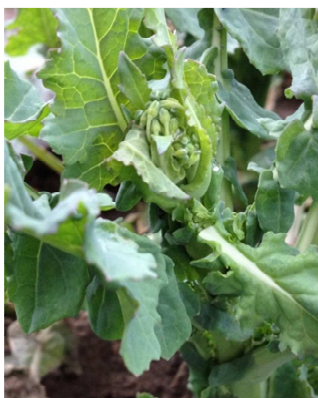


Colza

Les colzas sont encore en majorité au stade D1 (Boutons accolés encore cachés par les feuilles terminales).

Un tiers des parcelles en retard de végétation est encore au stade C2 (élongation de la tige, entre-nœuds visibles), voire C1 (reprise de végétation, apparition des jeunes feuilles).

Le stade D2 (Inflorescence principale dégagée, boutons accolés, inflorescences secondaires visibles) est atteint cette semaine pour quelques parcelles.



Stade D1
M.Roux-Duparque CA02



stade D2
C.Gazet – CA59/62

Larves d'altises : Vers la fin de la période de sensibilité

Sur 13 observations, 9 montrent une présence variable de larves : de 4 à 100% des plantes touchées, avec une moyenne à 28% (contre 42 % la semaine dernière). Des mesures de Berlèse sur 4 parcelles montrent la présence de 1.5 larve par plante sur 2 des prélèvements. Une parcelle présente des plantes avec port buissonnant.

La période de sensibilité est dépassée pour deux tiers des parcelles (stade C2).

Les colzas reprennent leur croissance actuellement. Il faudra rester vigilant sur la reprise des parcelles ayant subi conjointement des dégâts de larve d'altise et de gel et ne pas oublier le pouvoir de compensation du colza.

Charançon de la tige du colza : début des vols

18 parcelles (contre une la semaine dernière) montrent la présence de **charançon de la tige du colza** en cuvette, avec une moyenne de 4.7 individus. Les vols ont débuté avec le radoucissement des températures et leur passage au dessus de 9°C.

Ils ont surtout eu lieu ce dernier week-end sur la région Hauts de France. Les conditions pluvieuses et venteuses du début de semaine ne sont, par contre, pas favorables au vol des charançons. **Cependant, il faut rester vigilant.** La période de risque s'étend **du début de l'élongation de la tige (stade C2) jusqu'à la fin de la montaison (stade E).**

Des **charançons de la tige du chou** (non nuisible) ont été capturés dans 13 parcelles, avec une moyenne de 5.6 individus.

Continuer à observer dans la cuvette jaune.

Reconnaissance du ravageur et distinction entre charançon de la tige du colza et charançon de la tige du chou : voir BSV n° 1 et photo ci-dessous : le charançon de la tige du colza mesure de 3 à 4mm, a le dos gris cendré et le bout des pattes noir. Le charançon de la tige du chou est plus petit, a le dos plus grisé avec des reflets roux et le bout de pattes roux.



Charançon de la tige du colza (en haut) et charançon de la tige du chou (en bas) - JP.Leroy Nord Négoce

Méligèthes : premières observations sur plante

8 parcelles montrent la présence de **méligèthes** sur plante, avec une moyenne de 12% de plantes atteintes avec un insecte par plante. Ce ravageur a également été piégé en cuvette dans 36 parcelles.

La période de sensibilité pour les méligèthes va du stade D1 (Boutons accolés encore cachés par les feuilles terminales) au stade E (fin de la montaison).



Charançon de la tige du colza et méligèthes
C.Gazet CA59/62

Le tableau ci-dessous rappelle les seuils de sensibilité en fonction des stades et de l'état de la culture, ainsi que du type de sol :

**Seuils de nuisibilité
(en nombre de méligèthes par plante)**

Type de sol	État et stade de la culture			
	Saine		Handicapée	
	Stade D1	Stade E	Stade D1	Stade E
Sol profond	3	6-9	2	4-6
Sol superficiel	2	4-6	1	2-3

Deux tiers de parcelles ont atteint le stade de sensibilité pour les méligèthes.

Il faut donc rester vigilant et continuer à observer leur présence éventuelle sur les plantes.

La variété précoce Es Alicia a atteint le stade sensible pour ce ravageur (cf. photo).



ES Alicia - JP.Leroy Nord Négoce

BLÉ TENDRE D'HIVER

72 parcelles de blé ont été observées cette semaine. Elles sont en majorité au stade fin tallage.

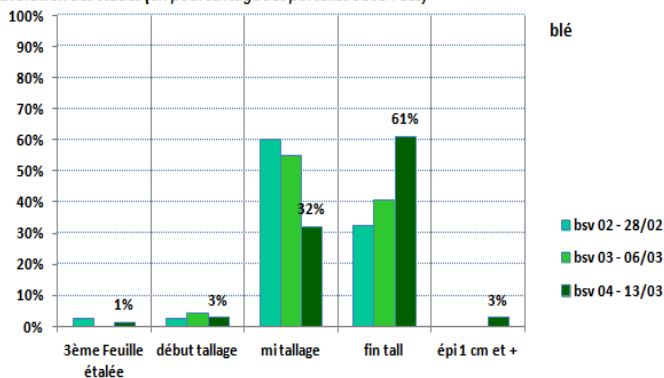
Le stade épi 1 cm est atteint quand la distance entre le sommet de l'épi et la base du plateau de tallage mesure 1cm.

On considère ce stade atteint lorsque plus de 50% des maîtres brins de la parcelle l'ont atteint.



Stade fin tallage en blé – C. Gazet CA59/62

Evolution des stades (en pourcentage des parcelles observées)



Le reverdissement des céréales est en cours avec les températures « douces » et une bonne reprise en végétation.



blé épi 0.5 cm - C Gazet CA59/62

Aucun symptôme de gel ne nous a été signalé pour l'instant.

Maladies

Concernant la rouille jaune, aucune parcelle ne présente de symptôme cette semaine sur le réseau.

Seuil rouille jaune : A partir du stade épi 1 cm, présence de foyer actif (plusieurs plantes contiguës portant de nombreuses pustules pulvérulentes sur une ou plusieurs feuilles)

Toujours des signalements de septoriose sur le réseau mais c'est à partir du stade 1 à 2 nœuds qu'il faudra s'en préoccuper. Cette semaine, 10 parcelles du réseau présentent de la septoriose.

Des dégâts de campagnols sont toujours remontés sur le réseau ; 4 parcelles cette semaine.

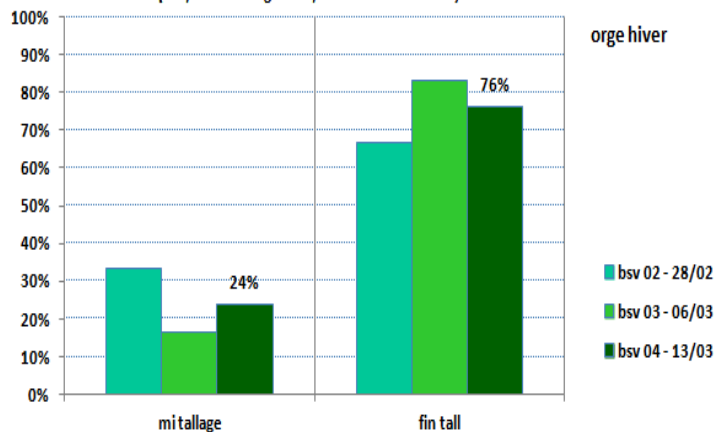
ORGE D HIVER

21 parcelles d'orge d'hiver ont été observées cette semaine.

Stade

La majorité des orges du réseau est au stade fin tallage.

Evolution des stades (en pourcentage des parcelles observées)



orge hiver
différence variétale vis à vis du froid - C.Gazet



stade épi 5mm - C.Gazet

Maladie

Quelques symptômes de maladie peuvent être observés (rouille naine sur Casino, Etincel et Mangoo), oïdium sur Mangoo et Etincel). Aucune incidence actuelle.

MÉTÉOROLOGIE

Mercredi 14 Mars



Jeudi 15 Mars



Vendredi 16 Mars



Samedi 17 Mars



Dimanche 18 Mars



Lundi 19 Mars



Pour en savoir + : Rendez-vous sur : www.agate-france.com/bulletins-meteo

Action pilotée par le ministère chargé de l'agriculture et le ministère chargé de l'écologie, avec l'appui financier de l'Agence Française pour la Biodiversité, par les crédits issus de la redevance pour pollutions diffuses attribués au financement du plan Ecophyto.

Directeur de la publication : Christophe BUISSET - Président de la Chambre Régionale d'Agriculture Hauts-de-France.

Animateurs filières et rédacteurs : **Céréales** : J. Dacquin - Chambre d'Agriculture de l'Oise, T. Denis et E. Gagliardi - Arvalis Institut du Végétal, C. Gazet - Chambre d'Agriculture du Nord - Pas de Calais **Colza** : A. Van Boxsom - Terres Inovia, M. Roux Duparque - Chambre d'Agriculture de l'Aisne, C. Gazet - Chambre d'Agriculture du Nord - Pas de Calais. **Maïs** : V. Duval - Fredon Picardie, B. Carpentier - Arvalis Institut du Végétal, C. Gazet - Chambre d'Agriculture du Nord - Pas de Calais. **Protéagineux** : V. Duval - Fredon Picardie, A. Tournier - Chambre d'Agriculture de l'Aisne, C. Gazet - Chambre d'Agriculture du Nord - Pas de Calais. **Lin** : H. Georges - Chambre d'Agriculture de la Somme et D.CAST - Arvalis Institut du Végétal **Betteraves** : H. Hemeryck - Chambre d'Agriculture de l'Oise, Vincent Delannoy, P. Delefosse - ITB, C. Gazet - Chambre d'Agriculture du Nord - Pas de Calais **Luzeerne** : T. Leroy - Chambre d'Agriculture de la Somme.

Avec la participation de : ACOLYANCE, AGORA, Agro-Vision, ARVALIS Institut du végétal, ASEL 02, BASF, Bayer CropScience, CALIPSO, CAPSEINE, CERENA, CER 60, CETA de Ham-Vermandois, CETA des Hauts de Somme, CETAs de l'Aisne, Chambres d'Agriculture des Hauts de France, Chambre d'Agriculture d'Île de France, Claye agri, Defieues, Coopérative de Milly-sur-Thérain, Dupont de Nemours, Florimond Desprez, Ets Bitz, Ets Bully, Ets Charpentier, FREDON Picardie, Groupe Carré, INRA, Institut de Genech, IREO de Fillecourt, ITB Nord-Pas de Calais, ITB 02, ITB 60, ITB 80, Jourdain, La Flandre, L.A. Linière, Lycée Agro Environnemental Tilloy les Mofflaines, Nord Négoce, NORIAP, OPERA, Saint Louis Sucre, SANATERRA, SETA de Bapaume, Syngenta, Ternové, Tereos, Ternoveo, Terres Inovia, TEXTILIN, UCAC, Uneal, Union de la Scarpe, Van de Bilt, Vanderhaye, Van Robaey Frères, Vaesken, VIVESCIA, Vallfrance MM. Bécue, Yves Courtaux, Bertrand Coustenoble, Marc Delaporte, Sébastien Dereudre, Frédéric Garache, Vincent Guyot, Jean Marie Ratel, Benoit Vandaele, Hervé Vanderhaeghe, Jean Marie Vion, Mmes Christine Machu (EARL du moulin de pierre), Isabelle Verstaen

Coordination et renseignements : Jean Pierre Pardoux - Chambre d'Agriculture de la Somme, Samuel Bueche - Chambre d'Agriculture du Nord - Pas de Calais

Mise en page et diffusion Caroline Dewamin - Chambre régionale d'Agriculture Hauts-de-France

Publication gratuite, disponible sur les sites Internet de la DRAAF Hauts-de-France et des Chambres d'Agriculture Hauts-de-France

Avec la participation de :



AGENCE FRANÇAISE
POUR LA BIODIVERSITÉ
ÉTABLISSEMENT PUBLIC DE L'ÉTAT



ARVALIS
Institut du végétal

