



- COLZA : Fin du risque méligèthes mais dégâts visibles. Des problèmes de floraison signalés
- BLÉ : Stade 2 nœuds en moyenne
- ORGE D'HIVER : Stade dernière feuille ligulée; complexe maladies toujours bien présent
- ORGE DE PRINTEMPS : Tallage
- BETTERAVE SUCRIÈRE : estimer les populations levées
- LIN TEXTILE : Poursuivre la surveillance altises sur les derniers semis
- MAÏS : Les semis sont en cours
- POIS PROTÉAGINEUX : Thrips: fin de risque, sitones à surveiller
- FÉVEROLE DE PRINTEMPS: Les morsures de sitones sont toujours signalées. Quelques dégâts d'oiseaux sans conséquence

COLZA

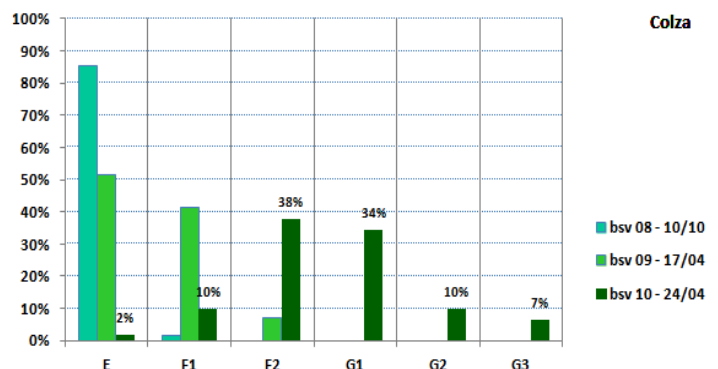
Stades : majoritairement à F2-G1

61 parcelles ont été observées cette semaine.

La floraison est bien engagée mais de **nombreux problèmes de floraison** sont remontés dans la région.

On signale des avortements de boutons, majoritairement sur les hampes principales et parfois sur les secondaires.

Evolution des stades (en pourcentage des parcelles observées)



parcelle floraison difficile_J.Gaillard_CA02

Dans certains cas, ces problèmes sont la conséquence de dégâts de méligèthes (cf. photos partie paragraphe méligèthes).

Dans d'autres, ce sont des avortements physiologiques dont la cause pourrait être une combinaison de facteurs liés aux épisodes climatiques enregistrés : gelées février-mars, excès d'eau, croissance lente, biomasses végétaives faibles, amplitudes thermiques des dernières semaines, demande importante en éléments nutritifs...

Des dégâts de ravageurs ont pu accentuer ces phénomènes : déformations de tiges dues au charançon de la tige du colza, perturbation de la montaison par les larves d'altises.

Ces dégâts semblent moins toucher les parcelles les plus avancées en stade depuis le début du printemps.



boutons avortés -
E.Nivelles_CA02

Il est donc trop tôt pour estimer l'impact de ces phénomènes.

Un nouveau point sera réalisé dans le prochain BSV.

Pour rappel, des avortements massifs à floraison avaient été signalés en 2017, mais sur un nombre réduit de parcelles. Les colzas avaient pu refleurir une à deux semaines plus tard (cf. photos).

12/04/2017: avortements des boutons



27/04/2017 : refloweraison



06/07/2017 : maturation



Sclérotinia

Pour le **sclérotinia** du colza, il n'existe pas de seuil de risque, à priori, étant donné que la protection ne peut être que préventive. Elle vise à protéger le colza d'une contamination du pétale à la feuille.

Le niveau de risque "a priori" peut être évalué selon :

1. Les taux de contaminations des fleurs : sur les 8 kits réalisés cette semaine, 5 sont positifs. Une vingtaine de kits est encore en cours de réalisation.
2. Les conditions climatiques plus ou moins favorables à la germination des sclérotés: l'humidité en végétation et températures douces sont favorables. L'absence de précipitations réduit le risque mais les rosées matinales permettent aux pétales de coller aux feuilles. Les températures de l'après-midi sont actuellement favorables à la contamination.
3. Le nombre de cultures sensibles dans la rotation (tournesol, pois, haricot ... / fréquence de retour du colza).
4. Les attaques des années antérieures sur les parcelles.

La moitié des parcelles a atteint la période sensible pour le sclérotinia (à partir du stade G1, au moment de la chute des pétales). Pour les parcelles actuellement en difficulté de floraison, le risque pourra être pris en compte ultérieurement.



colza kit sclérot C Gazet



chute premiers pétales
JP leroy Nord Négoce

Méligèthes : fin du risque. Néanmoins tenir compte des parcelles en difficulté de floraison et de nouaison

Les vols se sont poursuivis cette semaine avec les conditions météorologiques favorables (température et ensoleillement).

La présence sur les plantes est moins fréquente, avec une intensité moins élevée : 7 parcelles avec présence de méligèthes (en moyenne 47% de plantes porteuses et 2,15 méligèthes par plante).

En bordure, la présence est plus importante avec en moyenne 3,5 individus par plante.



colza bouton atrophié (N Jullier)



siliques avortées (E. Nivelles CA02)

La fin du risque est atteinte dans la quasi-totalité des parcelles en floraison.

L'année 2018 montre une forte présence des méligèthes en parcelle sur une période assez longue. De ce fait, **le risque peut persister pour les parcelles en retard de végétation** (dégâts de gel, larves d'altises, asphyxie racinaire...).

Ne pas sous-estimer le pouvoir compensateur du colza: en 2017, certaines parcelles dans ce cas ont fleuri tardivement et ont pu être récoltées dans des conditions correctes.

La période de sensibilité pour les méligèthes s'étale du stade D1 (boutons accolés encore cachés par les feuilles terminales) au stade E (fin de la montaison).



bouton avorté sans fleur (J.Gaillard CA02)

Charançon des siliques : risque faible

Les **charançons des siliques** sont présents en bordure dans 15 parcelles, avec une moyenne de 0,4 par plante. On peut en retrouver en milieu de parcelle dans 4 situations.

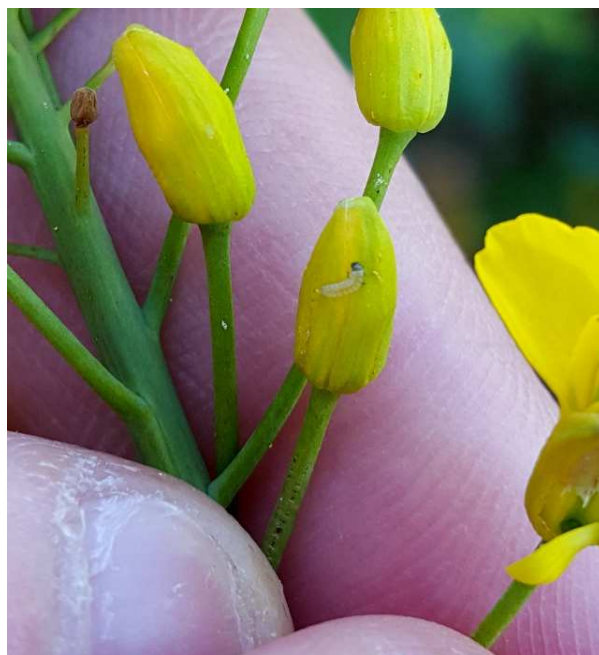
La période de sensibilité commence au stade G2 jusqu'au stade G4 avec un seuil de nuisibilité de 0,5 charançon par plante.

Moins de 50% des parcelles sont concernées cette semaine (cf. graphe des stades), **le risque est actuellement faible**.

Le modèle Expert note des vols réalisés entre 71 et 88% et sans période optimale à venir.

Auxiliaires

La présence de fleurs est synonyme de la présence de pollinisateurs (abeilles, bourdons, etc.)



colza larve méligèthe JP Leroy nord négoce

Le modèle Expert considère que le pourcentage de vols réalisés varie de 65% à 97%. Les conditions climatiques étaient optimales entre le 17 et le 22 avril pour la plupart des stations météo.

Modèle Expert (ex Proplant)

Station Météo	exposition de la parcelle au vent	% de réalisation du vol	
		Méligèthes	conditions optimales
Abbeville	Abritée	86%	17-21/04
	exposée	71%	
Beauvais	Abritée	84%	17-22/04
	exposée	69%	
Saint Quentin	Abritée	97%	17-22/04
	exposée	89%	
Lille ou Cambrai	Abritée	89%	17-21/04
	exposée	65%	

Autres ravageurs et maladies

Des dégâts de **charançons de la tige du colza** peuvent être observés, avec des déformations de tige.

2 parcelles présentent des symptômes de **cylindrosporiose** sur 12,5% des plantes.

Une parcelle présente des symptômes de **pseudocercospora** sur 5% des plantes.



cylindrosporiose_E.Nivelle_CA02

Les abeilles butinent, protégeons les ! Respectez la réglementation « abeilles » : cf. la note nationale associée à ce bulletin

BLÉ TENDRE D'HIVER

85 parcelles de blé ont été observées cette semaine.

La majorité des parcelles est au stade 2 nœuds (54 % des situations)

Maladies

Rouille jaune

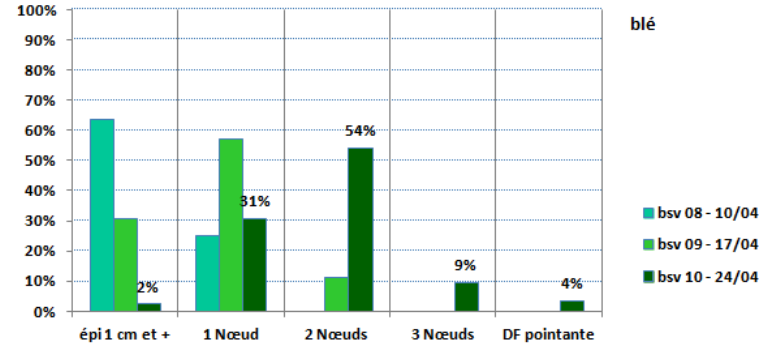


rouille jaune – JP Leroy Nord Négoce

Un seul cas de rouille jaune est signalé (variété CREEK) sur les 64 parcelles du réseau observées.

4 parcelles flottantes nous sont signalées dans le Nord Pas-de-Calais et l'Aisne avec présence de rouille jaune (foyer et pustules) sur des variétés sensibles : RGT Kilimanjaro, Lyrik et Laurier.

Evolution des stades (en pourcentage des parcelles observées)

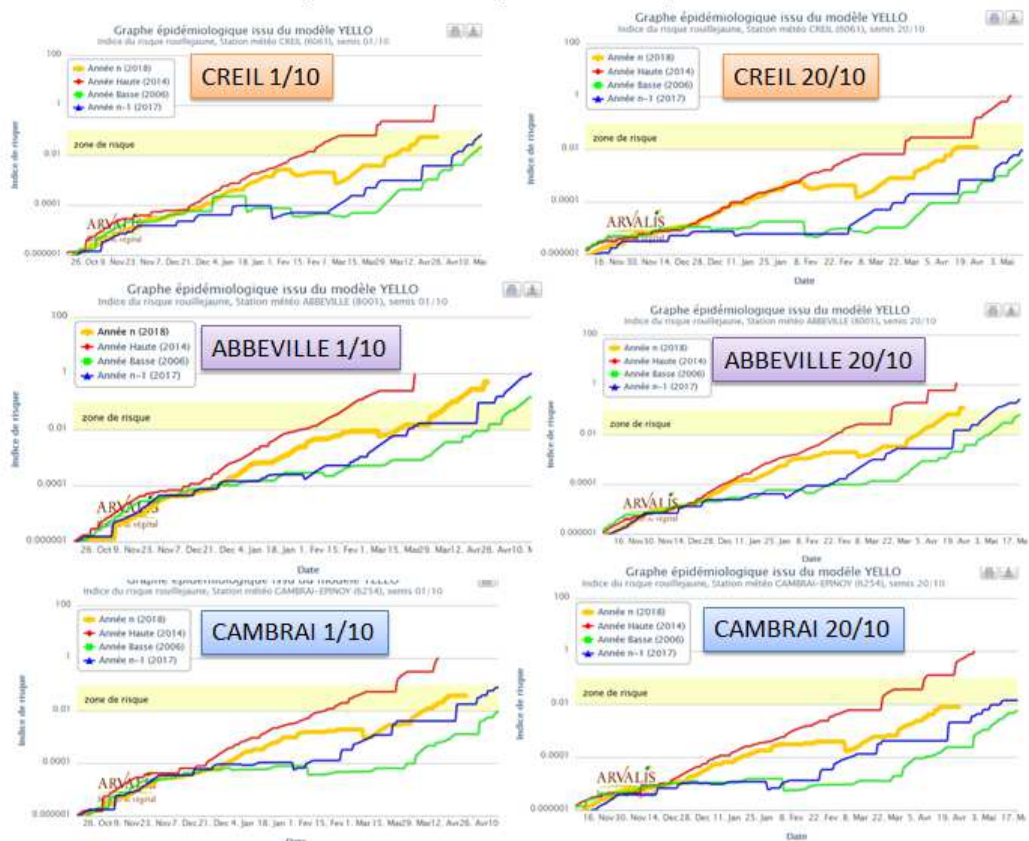


blé

Seuil rouille jaune : A partir du stade épi 1 cm, présence de foyer actif (plusieurs plantes contiguës portant de nombreuses pustules pulvérulentes sur une ou plusieurs feuilles

L'indice climatique Yello est assez stable cette semaine compte tenu des températures très chaudes et du temps ensoleillé de ce week-end qui ont été moins favorables à la rouille jaune. Les températures supérieures à 25°C freinent fortement son développement en allongeant sa durée de latence. En revanche, sur la bordure maritime, avec des températures moins chaudes, l'indice YELLO est toujours en hausse. (Rappel : la zone jaune est la zone qui visualise l'expression potentielle de symptômes pour une variété sensible).

Risque Rouille Jaune (modèle YELLO)



La zone jaune visualise l'expression potentielle de symptômes, en risque agronomique à risque (variétés sensibles etc...)

Sensibilités variétales à la rouille jaune

Références	Les plus résistantes				Nouveautés et variétés récentes				
Résistants	TERROR	COSTELLO	BOISSEAU	MONTECRISTO CS	ETANA	(LG NASHVILLE)			
RGT VENEZIO	DESCARTES	CALUMET		GIMMICK	LIPARI	MOGADOR	SEPIA		
MATHEO	CALABRO	BOLOGNA		KWS DAKOTANA	STROMBOLI				
		TRIUMPH		FAUSTUS	LG ALTAMONT	MUTIC	MORTIMER		
Assez résistants	SY MOISSON	AREZZO		IZALCO CS	SOPHIE CS				
	FRUCTIDOR	AIGLE		HYBELLO	FILON	RGT VELASKO			
		SOLEHIO		HYPOLITE	LG ARMSTRONG				
	HYBIZA	ADVISOR		DONJON	KYLIAN	MILOR	STEREO		
	REBELDE	GRANAMAX		BIENFAIT					
RUBISKO	BERMUDE	APACHE		CHEVIGNON	RGT CESARIO				
	DIAMENTO	NEMO*		HYDROCK	LG ABSALON	SANREMO			
	FORCALI	FLUOR		(GEDSER)*	RGT LIBRAVO				
Moyennement sensibles		CELLULE		ATTRAKTION	PASTORAL	RGT SACRAMENTO			
SYLLON	BERGAMO	ASCOTT		HYPODROM	PBRAC	RGT FORZANO	RGT PRODUCTO		
				MAORI					
Assez sensibles		BOREGAR	AUCKLAND	CREEK	ORLOGE				
				ADRIATIC P					
Sensibles	RGT KILIMANJARO	LEAR	ALLEZ Y	LG ASCONA	RGT CYCLO	REFLECTION			
		LYRIK	GRAPELI	COMPLICE	(HYGUARDO)				
Très sensibles		OREGRAIN		COMILFO					
	TIEPOLO	AMBITION		SILVERIO					
		HYFI		PAPILLON					
		HYWIN							

* : variété observée plus sensible sur quelques sites (à des souches actuellement minoritaires)

() à confirmer source : essais pluriannuels inscription (CTPS/GEVES) et post-inscription (ARVALIS), jusqu'à 25 en 2017

Rouille brune

Les conditions très chaudes de ce week-end ont été favorables à l'apparition de quelques pustules de rouille brune sur variétés sensibles. 4 parcelles présentent des symptômes : Expert (note 3), Creek (2), Chevron (4) et Collector (5). Les températures annoncées moins chaudes vont redevenir moins favorables.

Note de sensibilité à la rouille brune (1 : sensible, 9 : tolérant)							
BOREGAR	2	BERGAMO	5	CHEVIGNON	6	FRUCTIDOR	7
CREEK	2	BERMUDE	5	FLUOR	6	LG ABSALON	7
CELLULE	3	BIENFAIT	5	LYRIK	6	RGT SACRAMENTO	7
EXPERT	3	FILON	5	RGT KILIMANJARO	6	RONCARD	7
CHEVRON	4	MUTIC	5			RUBISKO	8
COSTELLO	4	NEMO	5				
KWS DAKOTANA	4	RGT CESARIO	5				
		RGT LIBRAVO	5				

Jaunisse Nanisante de l'Orge (JNO)

Une parcelle de blé du réseau présente des foyers de jaunisse nanisante. A suivre

Septoriose

Les symptômes sont toujours visibles sur feuilles basses dans 72.5 % des parcelles observées (contre 90% la semaine dernière) suite à l'émission d'une nouvelle feuille améliorant visuellement la situation.

Analyse de risque Septoriose :

•33% des parcelles sont à 1 Nœud ou moins avancées, stades pour lesquels le seuil ne s'applique pas encore.

•Le stade 2 nœuds est atteint dans la moitié des cas et aucune des 43 parcelles n'atteint le seuil.

•Seulement 13% des parcelles approchent du stade Dernière Feuille Pointante et pour l'instant,

- les variétés peu sensibles n'atteignent pas le seuil,
- certaines variétés moyennement sensibles s'en approchent.

La vigilance est de rigueur en fonction des conditions climatiques à venir, en particulier sur variétés sensibles et semis précoces.

Oïdium

9 parcelles du réseau présentent des symptômes d'oïdium sur la F3 ou F2 du moment (2 parcelles) en faible fréquence.

Seuil Oïdium :

A partir du stade épi 1 cm du blé
Sur variétés sensibles, plus de 20 % des 3 dernières feuilles touchées couvertes à plus de 5% de la surface des feuilles par un feutrage blanc.

Autres variétés, plus de 50 % des 3 dernières feuilles touchées couvertes à plus de 5% de la surface des feuilles par un feutrage blanc.

Piétin-Verse

Des symptômes de piétin verse sont signalés dans 8 parcelles du réseau avec 1 à 38 % de tiges nécrosées.

Pour en savoir plus sur l'analyse de risque (grille agronomique, indice TOP ...), vous pouvez consulter le BSV du 27 mars 2018.

4 autres parcelles présentent des symptômes de rhizoctone sur tige et 3 autres des symptômes de fusariose

Mouche grise

2 parcelles présentent des traces de dégâts de mouche grise sur le réseau.

Criocères et mineuses

22 parcelles du réseau montrent l'arrivée des criocères adulte ou larves et mineuses dans les parcelles de blés.



accouplement de criocères -léma melanopa -
C Gazet CA59/62



léma lichénis -
S Alexandre CA59/62



Larve de criocère -
C Gazet CA59/62

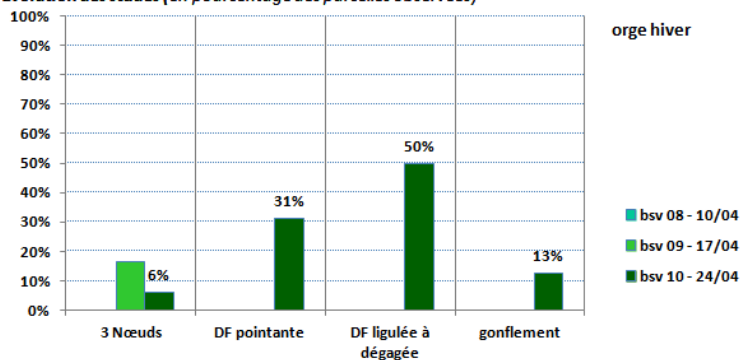
ORGE D'HIVER

16 parcelles d'orge d'hiver ont été observées cette semaine.

Stade

50% des parcelles du réseau sont au stade dernière feuille ligulée à dégagee.

Evolution des stades (en pourcentage des parcelles observées)



Sortie des barbes en orge d'hiver -
Claude Gazet CA59/62

Maladie

Complexe maladies : la rhynchosporiose et l'helminthosporiose dominant toujours

Tableau de sensibilité aux différentes maladies

Variété	Tolérance globale aux maladies	Helminthosporiose	Rhynchosporiose	Oïdium
AMISTAR	4	6	6	3
CASINO	5	6	4	5
CERVOISE	3	6	4	4
DILIRON	6	6	5	3
ESCADRE	5	6	6	5
ETINCEL	4	5	4	7
GOODY	6	6	7	6
HENRIETTE	6	7	4	3
HOUC	6	6	6	6
ISOCEL	4	5	4	6
JALON	4	6	7	7
JOKER	3	6	7	7
KWAS MILLE D'AL	6	6	7	3
KWAS TONIC	4	6	6	7
LUMINO	5	6	7	7
MANGOOD	4	6	7	7
PIEL	5	5	5	7
ST RAMPAPO	6	7	7	7
ST BOGGY	4	7	7	7
TEKTOO	5	6	7	7
TONTY	6	7	7	6
TOUAREG	2	4	6	5
VOUMIF	5	6	7	6
ZOO	5	5	7	7

Toutes les parcelles du réseau sont au-delà du stade 3 nœuds. A ce stade, c'est l'ensemble du cortège maladies qu'il faut considérer sur le bouquet des 3 dernières feuilles pour évaluer le risque maladies.

Analyse de risque :

Sur 16 parcelles au stade de sensibilité, la quasi-totalité des parcelles du réseau présentent des symptômes de maladie. La vigilance est de rigueur :

- Rhynchosporiose** : 14 parcelles présentent des symptômes avec une fréquence comprise entre 10 à 70 % des F3 touchées
- Helminthosporiose** : 11 parcelles présentent des symptômes avec une fréquence comprise entre 10 à 80 % des F3 touchées.
- Rouille naine** : 3 parcelles présentent des symptômes sur la F3 sur EtinCEL et Mangoo
- Oïdium** : 1 seule parcelle du réseau présente des symptômes avec une fréquence de 10 % sur EtinCEL

Seuil de nuisibilité : complexe helminthosporiose, rhynchosporiose, oïdium et rouille naine de l'orge : Comptabiliser l'ensemble des tâches de maladies **dès le stade 1 nœud jusqu'à épiaison**

Le seuil est atteint, sur variétés sensibles, si plus de 10% des 3 dernières feuilles sont touchées par le cortège de maladies sur variétés peu sensibles, si plus de 25% des 3 dernières feuilles sont touchées par le cortège de maladies

Zoom Infos Septoriose de l'orge

La septoriose de l'orge n'est pas une maladie courante et préjudiciable des cultures d'orges en France. Cependant suite à une détection de *Parastagonospora avenae f.sp.triticea* signalée en janvier 2016 par les autorités chinoises, espèce de quarantaine en Chine, des actions sont entreprises pour mieux caractériser les espèces en présence et augmenter les mesures de prévention. Ainsi, la surveillance des symptômes de septoriose de l'orge a été renforcée dans les réseaux d'épidémiosurveillance et les expérimentations. Merci d'en tenir compte dans les observations et de faire remonter l'information, si nécessaire, au responsable filière céréales à paille régional.



Septoriose de l'orge
Source: Anvalis

ORGE DE PRINTEMPS

16 parcelles d'orge de printemps ont été observées cette semaine.

Stade

De deux feuilles à épi 1 cm pour les semis précoces.

Une seule parcelle présente cette semaine des dégâts de limaces.

Les pucerons vecteurs de la JNO sont absents pour l'instant dans les parcelles observées du réseau.

Le seuil est de 10 % de pieds porteurs ou présence pendant plus de 10 jours quel que soit le niveau d'infestation jusqu'au stade début tallage.



début tallage – Claude Gazet CA59/62

BETTERAVE SUCRIÈRE

26 parcelles ont été observées cette semaine

Les semis 2018 se sont échelonnés sur plus d'un mois et les derniers se sont terminés autour du 22 avril. Les stades **ne peuvent donc pas être homogènes** et s'étalent de germination à 2 feuilles naissantes.

Localement des croûtages sont constatés, ils font suite aux fortes averses éventuelles intervenues sur des sols fraîchement semés.

En cas de problème, des comptages précis sont nécessaires afin d'estimer la population. Pour cela, il est conseillé de disposer des placettes contiguës de 6 rangs sur 10 m, répétées au moins 4 fois dans la parcelle. Le repérage de ces zones permettra de suivre l'évolution des populations sur 48 heures.

La population minimale acceptable est de 40 000 plantes à l'hectare soit :

- pour un semis à 45 cm d'écartement, 18 betteraves en moyenne sur 10 m
- pour un semis à 50 cm d'écartement, 20 betteraves en moyenne sur 10 m.

L'activité **des ravageurs souterrains** est épisodique et peut être observée dans quelques parcelles (blaniules, taupins et limaces) dans des proportions ne dépassant pas 5 %.



2 feuilles naissantes C Gazet

LIN TEXTILE

Cette semaine, le réseau d'observation est constitué de 17 parcelles.

Semis/Stade :

A quelques exceptions près, les semis sont maintenant terminés et se seront déroulés **sur une période d'un mois**.

De fait, la majorité des parcelles est au stade premières feuilles naissantes alors que les premiers semis sont à 4-5 cm. Les semis de la semaine dernière ont évolué très vite à la faveur des températures que nous avons connues.

Altises :

Sur toutes les parcelles levées, la présence d'altises est notée. L'infestation et les niveaux d'attaques sont malgré tout hétérogènes selon les parcelles (de 10 à 100 % de pieds touchés) :

- Sur les semis en cours de levée : surveillance d'actualité
- Sur les semis au stade premières feuilles naissantes : maintenir la surveillance quelques jours. Ces parcelles devraient sortir rapidement du stade de sensibilité.
- Fin de surveillance sur les parcelles à plus de 5 cm.

Les conditions météorologiques annoncées cette semaine ne devraient pas être favorables à leur activité, néanmoins, assurez la surveillance des derniers semis :

Afin d'évaluer le risque, nous vous rappelons la méthode A4 :

Evaluation du risque à la parcelle (ARVALIS institut du végétal)



Une fois le début de vol détecté (une centaine d'altises piégées dans la cuvette jaune disposée selon protocole présenté dans le BSV lin N°1), une feuille A4 verte ou blanche permet un suivi dynamique des altises sur la parcelle et le raisonnement de l'intervention.

Il convient de réaliser cette mesure si possible en début d'après-midi. Il est conseillé de faire au moins 4 mesures par parcelle en commençant par la bordure.

- ✓ Réaliser ensuite la moyenne du nombre d'altises comptabilisées sur la feuille A4 lors de chaque mesure

Grille d'évaluation du risque		OBSERVATION POPULATION ALTISES DANS LA PARCELLE		
		par dénombrement d'altises sur feuilles A4 verte		
		FAIBLE 0-3	MOYENNE 4-6	ELEVEE >7
OBSERVATION DES DEGATS SUR LES LINS	NUL : Aucune Morsure	Réévaluer le risque dans les 48H	Réévaluer le risque dans les 48H	
	FAIBLE : 1 à 9 morsures par plante		Réévaluer le risque dans les 24H	Réévaluer le risque dans les 24H
	MOYEN : >10 morsures par plante	Réévaluer le risque dans les 24H	RISQUE	RISQUE
	ELEVE : plantes largement dévorées		Réévaluer le risque dans les 24h	Réévaluer le risque dans les 24h
	TRES ELEVE : Disparition de plusieurs plantes et des cotylédons			Réévaluer le risque dans les 24h

- ✓ Adapter la conduite à tenir en fonction de l'état de la parcelle et de la vigueur du lin

MAÏS

4 parcelles ont été enregistrées sous Vigicultures ce jour. Elles ont été semées entre le 18 et le 20 avril. Elles sont au stade « semis – non levée ».

Stade : Les semis sont en cours.

Les premiers semis de maïs ont eu lieu vers le 12 avril dans le sud de la région. Ils se sont intensifiés la semaine dernière et se poursuivent dans de bonnes conditions dans les régions moins précoces.

Les conditions de semis et de levée sont bonnes et les pluies annoncées pour la fin de semaine ne peuvent être que bénéfiques pour la levée des maïs et des adventices. Les semis groupés limitent le risque de dégâts d'oiseaux.

Les semis sont décalés d'une dizaine de jours en comparaison à 2017, mais ils restent dans une période proche de la normale.

Surveiller la levée des maïs et l'activité des parasites souterrains ou limaces.



Graine en germination (Arvalis)

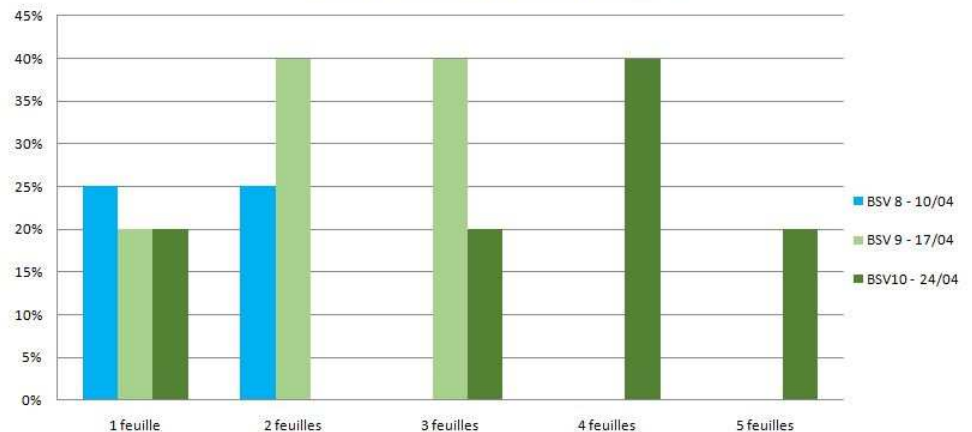
FÉVEROLE DE PRINTEMPS

Les stades observés sur le réseau, varient de 1 à 5 feuilles. Cette semaine 5 parcelles ont été observées..

stade Féverole de printemps: 24 avril 2018
(en pourcentage des parcelles observées)



stade 4 feuilles
A.Tournier CA 02



Les températures parfois élevées des derniers jours ont ralenti la croissance des parcelles.



Morsures de sitones sur feuilles
C.GAZET CA 59/62

Sitones

Des morsures de sitones sont toujours observées y compris sur les feuilles nouvellement formées.

On observe plus de 10 morsures par étage foliaires sur 3 parcelles du réseau de surveillance .

Contrairement à la culture du pois, on ne connaît pas la nuisibilité du sitone sur la culture de féverole : c'est la raison pour laquelle il n'existe pas de seuil de nuisibilité de cet insecte sur cette culture

Dégâts d'oiseaux

Quelques dégâts d'oiseaux sont encore signalés cette semaine. Ils sont de faible intensité et ne présentent pas de péril pour les parcelles.

POIS PROTÉAGINEUX

Stade pois de printemps : de 1 à 6 étages foliaires.

Stade pois d'hiver : de 6 à 7 étages foliaires.

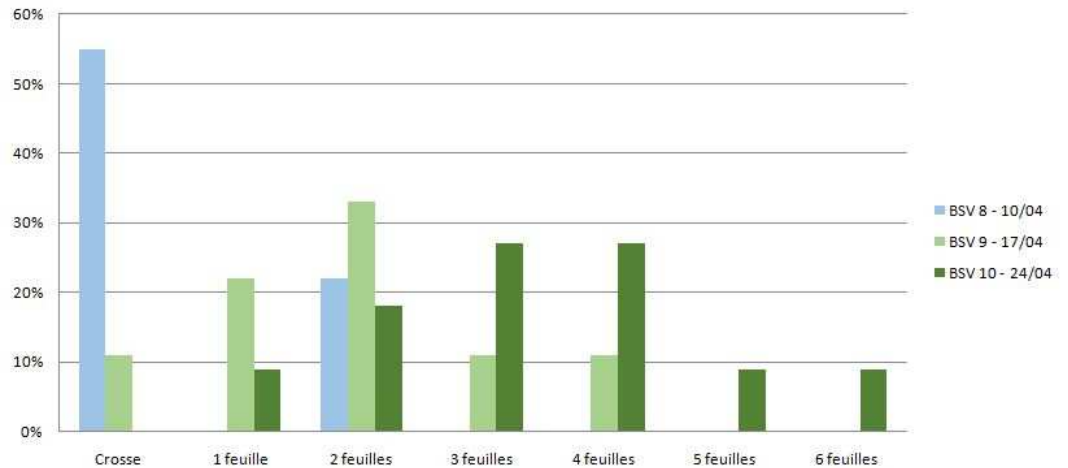
11 parcelles ont été observées.

Thrips :

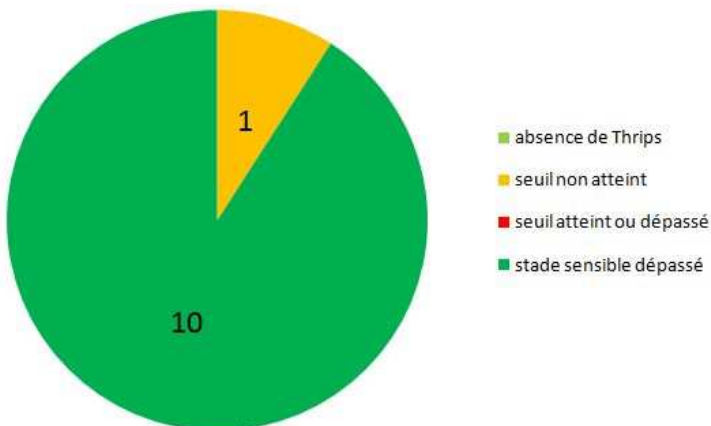
Le temps ensoleillé de ces derniers jours est propice aux vols des thrips. Le stade de sensibilité de la culture aux thrips (jusqu'à « première feuille étalée »), **est dépassé sur la quasi-totalité des parcelles du réseau.**

Néanmoins, des semis tardifs présentent encore des parcelles en cours de levée et restent donc encore sensibles aux attaques.

stade pois protéagineux : 24 avril 2018
(en pourcentage des parcelles observées)



Thrips sur pois de printemps au 27/04



Le seuil indicatif de risque est de 1 thrips / plante.

Ce seuil est à relativiser en fonction de la vitesse de la levée. La période de risque s'exprime à partir de 50 % de plantes levées jusqu'à l'étalement de la première feuille.

Analyse de risque :

Les parcelles encore au stade crosse doivent faire l'objet d'une surveillance attentive de la présence du thrips.

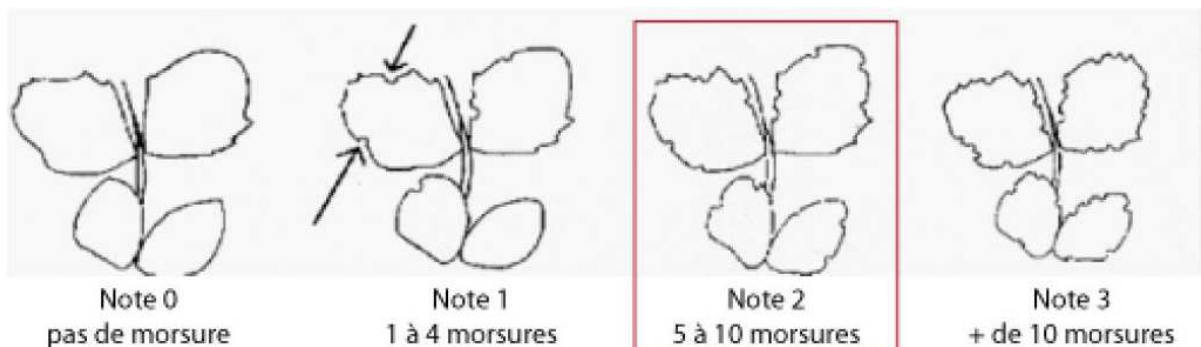
Pour les parcelles entre 2 et 6 étages foliaires, le stade sensible est dépassé.

Les pois d'hiver ont dépassé la période de

Sitones :

La plupart des parcelles de pois de printemps présentent des morsures de sitones. Dans le réseau, la moitié des observations ont atteint ou dépassé le seuil de nuisibilité.

Le seuil indicatif de risque est de 5 à 10 morsures de sitones sur l'étage foliaire le plus touché, entre la levée et le stade 6 feuilles.

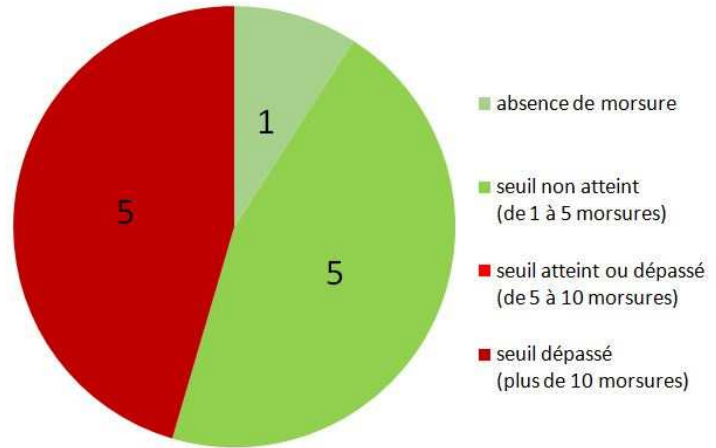


Seuil de nuisibilité



Morsures de sitones sur pois de printemps (stade 4 étages foliaires représentés par 4 vrilles stipulées) (N. JULLIER, CA02)

Sitones sur Pois de printemps : 24/04/18



Analyse de risque :

Les parcelles levées doivent faire l'objet d'une surveillance attentive jusqu'au stade 6 étages foliaires.

Bien que l'activité de cet insecte soit importante ces derniers jours, la pression sitone est à relativiser en fonction du développement de la culture.

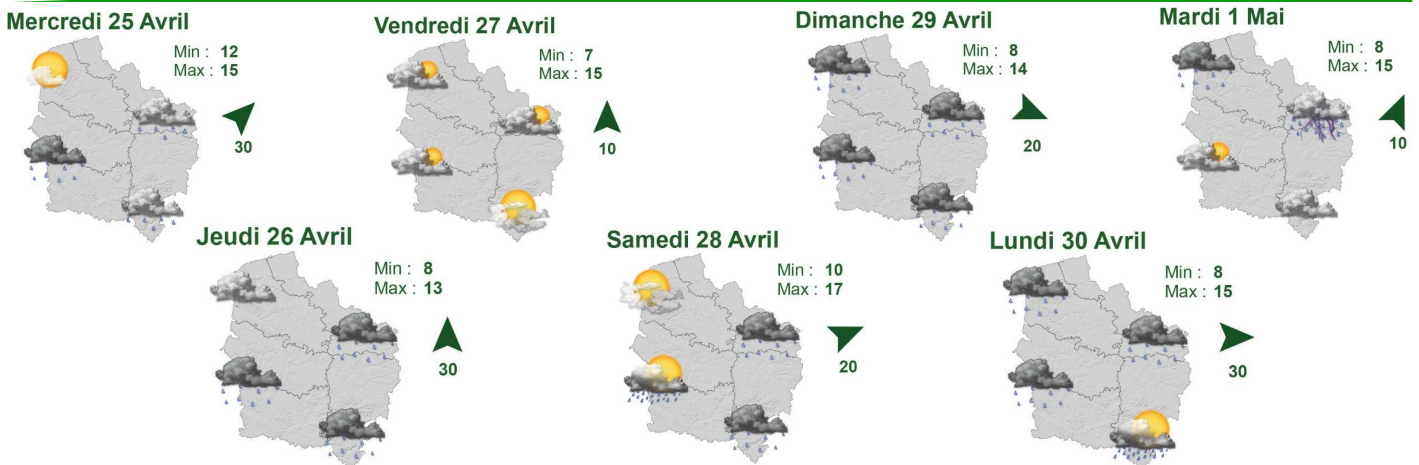
Pour les parcelles au-delà de 6 étages foliaires, le stade sensible est dépassé.

Les pois d'hiver ont dépassé la période de risque.

Maladies:

Aucune maladie n'est signalée.

MÉTÉOROLOGIE



Pour en savoir + : Rendez-vous sur : www.agate-trance.com/pulletins-meteo

Action pilotée par le ministère chargé de l'agriculture et le ministère chargé de l'écologie, avec l'appui financier de l'Agence Française pour la Biodiversité, par les crédits issus de la redevance pour pollutions diffuses attribués au financement du plan Ecophyto.

Directeur de la publication : Christophe BUISSET - Président de la Chambre Régionale d'Agriculture Hauts-de-France.

Animateurs filières et rédacteurs : **Céréales** : J. Dacquain - Chambre d'Agriculture de l'Oise, T. Denis et E. Gagliardi - Arvalis Institut du Végétal, C. Gazet - Chambre d'Agriculture du Nord - Pas de Calais **Colza** : A. Van Boxsom - Terres Inovia. M. Roux Duparque - Chambre d'Agriculture de l'Aisne, C. Gazet - Chambre d'Agriculture du Nord - Pas de Calais. **Maïs** : V. Duval - Fredon Picardie, B. Carpentier - Arvalis Institut du Végétal, C. Gazet - Chambre d'Agriculture du Nord - Pas de Calais. **Protéagineux** : V. Duval - Fredon Picardie, A. Tournier - Chambre d'Agriculture de l'Aisne, C. Gazet - Chambre d'Agriculture du Nord - Pas de Calais. **Lin** : H. Georges - Chambre d'Agriculture de la Somme et D.CAST - Arvalis Institut du Végétal **Betteraves** : H. Hemeryck - Chambre d'Agriculture de l'Oise, Vincent Delannoy, P. Delefosse - ITB, C. Gazet - Chambre d'Agriculture du Nord - Pas de Calais **Luzeerne** : T. Leroy - Chambre d'Agriculture de la Somme.

Avec la participation de : ACOLYANCE, AGORA, Agro-Vision, ARVALIS Institut du végétal, ASEL 02, BASF, Bayer Cropscience, CALIPSO, CAPSEINE, CERENA, CER 60, CETA de Ham-Vermandois, CETA des Hauts de Somme, CETAs de l'Aisne, Chambres d'Agriculture des Hauts de France, Chambre d'Agriculture de l'île de France, Claye agri, Defieves, Coopérative de Milly-sur-Thérain, Dupont de Nemours, Florimond Desprez, Ets Bitz, Ets Bully, Ets Charpentier, FREDON Picardie, Groupe Carré, INRA, Institut de Genex, IREO de Flixecourt, ITB Nord-Pas de Calais, ITB 02, ITB 60, ITB 80, Jourdain, La Flandre, L.A. Linière, Lycée Agro Environnemental Tilloy les Mofflaines, Nord Négoce, NORIAP, OPERA, Saint Louis Sucre, SANATERRA, SETA de Bapaume, Syngenta, Ternovéo, Terecs, Ternoveo, Terres Inovia, TEXTILIN, UCAC, Uneal, Union de la Scarpe, Van de Bilt, Vanderhave, Van Robaey Frères, Vaesken, VIVESCIA, Valfrance

MM. Bécue, Yves Courtaux, Bertrand Coustenoble, Marc Delaporte, Sébastien Dereudre, Frédéric Garache, Vincent Guyot, Jean Marie Ratel, Benoit Vandaele, Hervé Vanderhaeghe, Jean Marie Vion, Mmes Christine Machu (EARL du moulin de pierre), Isabelle Verstaen

Coordination et renseignements : Jean Pierre Pardoux - Chambre d'Agriculture de la Somme, Samuel Bueche - Chambre d'Agriculture du Nord - Pas de Calais

Mise en page et diffusion Caroline Dewamin - Chambre régionale d'Agriculture Hauts-de-France

Publication gratuite, disponible sur les sites Internet de la DRAAF Hauts-de-France et des Chambres d'Agriculture Hauts-de-France

Avec la participation de :



AGENCE FRANÇAISE
POUR LA BIODIVERSITÉ
ÉTABLISSEMENT PUBLIC DE L'ÉTAT



ARVALIS
Institut du végétal

