



- **BLÉ** : plein remplissage. Surveiller les pucerons. Fin de gestion du risque vis-à-vis des maladies
- **ORGE DE PRINTEMPS** : grain pâteux pour les plus avancées.
- **BETTERAVE SUCRIÈRE** : évolution des dégâts de noctuelles défoliatrices, sans dépassement du seuil : à surveiller
- **LIN TEXTILE** : forte pression oïdium mais fin de gestion du risque
- **MAÏS** : posez les pièges « pyrales »
- **POIS PROTÉAGINEUX** : Tordeuse du pois à surveiller.
- **FÉVEROLE DE PRINTEMPS** : Les parcelles les plus précoces atteignent la fin floraison. L'état sanitaire reste satisfaisant

## BLÉ TENDRE D'HIVER

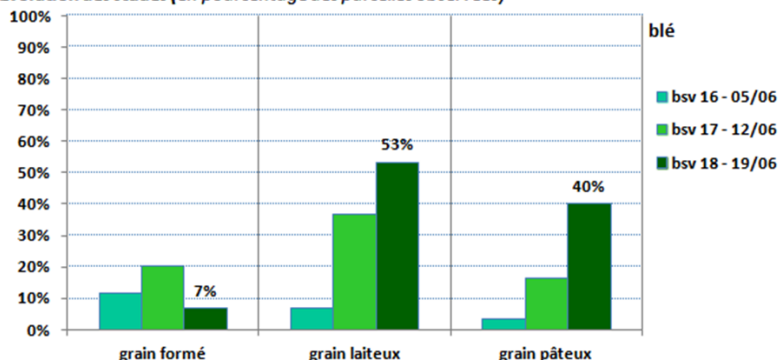
46 parcelles de blé sont observées cette semaine et sont en plein remplissage (53% au stade grain laiteux et 40% au stade pâteux).

### Maladies :

### Fusariose :

Des symptômes de fusariose sur épi sont présents.

Evolution des stades (en pourcentage des parcelles observées)



Fusariose sur épi (Photo : Claude Gazet CA59/62)



Fusariose sur épi (Photo : M.Roux Duparque, CA02)

## Rouille brune

Avec des conditions climatiques toujours favorables, les symptômes de **rouille brune progressent encore cette semaine**. La maladie est présente sur 13 parcelles du réseau (EXPERT, CREEK, DIAMENTO, FRUCTIDOR, RGT SACRAMENTO, BERGAMO) et surtout visible dans les situations non traitées sur variétés sensibles.

	rouille brune	Fréquence de feuilles présentant des symptômes (%) selon la zone d'observation						
		nb parcelles	variétés sensibles			variétés peu sensibles		
			F1	F2	F3	F1	F2	F3
NON TRAITÉES	10	56	66	100	22	10	22	
TRAITÉES	12	0	3	4	3	2	0	



Blé – rouille brune – C Gazet - CA59/62

### Note de sensibilité à la rouille brune (1 : sensible, 9 : tolérant)

BOREGAR	2	BERGAMO	5	CHEVIGNON	6	FRUCTIDOR	7
CREEK	2	BERMUDE	5	FLUOR	6	LG ABSALON	7
CELLULE	3	BIENFAIT	5	LYRIK	6	RGT SACRAMENTO	7
EXPERT	3	FILON	5	RGT KILIMANJARO	6	RONCARD	7
CHEVRON	4	MUTIC	5			RUBISKO	8
COSTELLO	4	NEMO	5				
KWS DAKOTANA	4	RGT CESARIO	5				
		RGT LIBRAVO	5				

## Septoriose

Les symptômes continuent de s'extérioriser suite aux dernières contaminations et aux températures chaudes des derniers jours (cf. tableau).

	septoriose	Fréquence de feuilles présentant des symptômes (%) selon la zone d'observation						
		nb parcelles	variétés moy. sensibles			variétés peu sensibles		
			F1	F2	F3	F1	F2	F3
NON TRAITÉES	14	71	89	97	50	66	77	
TRAITÉES	14	13	43	67	7	39	53	

## Oïdium

Quelques symptômes d'oïdium sont présents dans une parcelle (variété Fructidor).

## Ravageurs

### Pucerons sur épis : quelques signalements inférieurs au seuil.

Les pucerons sur épis sont signalés sur 4 parcelles (contre 12 la semaine dernière) mais toujours en dessous du seuil, avec moins de 10% d'épis porteurs d'au moins un puceron.



Blé – pucerons *sitobion avenae* sur épi – C Gazet - CA59/62

**Seuil de nuisibilité pucerons : 1 épi sur 2 colonisé par au moins 1 puceron du stade floraison au stade grains laitueux-pâteux.**



Blé – pucerons sur feuille *metopolophium* – C Gazet - CA59/62



Blé – syrphe adulte – C Gazet - CA59/62

## ORGE DE PRINTEMPS

10 parcelles d'orge de printemps ont été observées cette semaine.

### Stade :

La plupart des parcelles sont en cours de remplissage , les plus tardives sont en fin floraison, les plus avancées au stade grain pâteux.

### Maladies :

Les maladies progressent cette semaine sur orge de printemps **avec l'helminthosporiose et la rouille naine qui dominant.**

L'helminthosporiose est présente dans 6 parcelles sur F3, F2 et parfois F1 et la rouille naine dans 4 parcelles (RGT Planet, Extase). La rhynchosporiose se fait plus discrète et n'est signalée que dans une parcelle de KWS Irina.



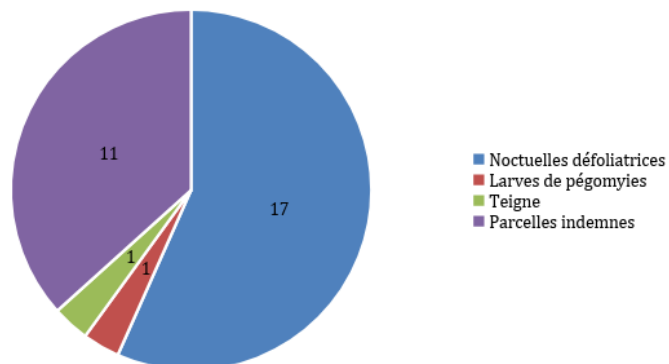
Orge Printemps – stade grain pâteux - C Gazet - CA5962

## BETTERAVES

30 parcelles ont été observées cette semaine.

### Stade

En fonction des dates de semis, les stades s'échelonnent de "12 feuilles" à "100 % de couverture" pour plus de la moitié des parcelles du réseau.

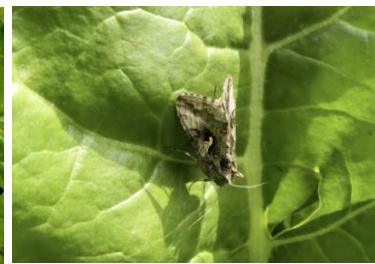


Sur les 30 parcelles observées, on note :

- La présence de **noctuelles défoliatrices** sur 17 parcelles du réseau. La situation a évolué depuis la semaine dernière mais une seule parcelle (située dans la Somme) a atteint le seuil de nuisibilité (50% de plantes avec traces de morsures récentes et déjections).
- La présence de **teignes** dans une parcelle de l'Aisne
- La présence de **larves de pégomyes** dans une parcelle de la Somme.
- 37 % des parcelles du réseau ne **présentent aucun ravageur**.



Dégâts de noctuelle – ITB60



Noctuelle - papillon adulte - CA59-62

Avec le renouvellement foliaire, les symptômes de bactériose signalés ces dernières semaines ont disparu.

Du fait des conditions humides de ces derniers jours, des **pourritures noires de la racine causées par Aphanomyces**, peuvent être observées dans certaines parcelles. C'est le cas notamment dans deux parcelles dans l'Oise et dans le Nord. Cette maladie attaque superficiellement la racine de la betterave, mais peut entraîner des déformations importantes. En cours de culture, il n'existe aucun moyen de lutte.



Aphanomyces – ITB60

**Aucune autre maladie n'est signalée sur le réseau.**

## LIN TEXTILE

### Stade

Les premiers semis sont actuellement au stade « fin floraison » voire à « maturation ». Les derniers semis sont quant à eux à « boutons floraux ». Les conditions climatiques de cette semaine ont ralenti la croissance des lins.



Lin capsule C. Gazet

### Thrips

Comme la semaine dernière, le signalement de thrips est très irrégulier selon les parcelles et les secteurs. Les premiers semis sont sortis de la phase de risque. Il faut continuer de surveiller les parcelles qui sont entre « boutons floraux » et « mi floraison ».

**Seuil de nuisibilité thrips** : De la levée jusqu'au stade "mi-floraison" du lin: 5 thrips par balayage avec la main humide

### Oïdium

**La pression oïdium est toujours présente et forte.** Des symptômes ont été observés dans 6 parcelles du réseau cette semaine.

Les conditions météo actuelles ne sont pas toujours favorables à une bonne observation (temps nuageux, pluies).

**Seuil de nuisibilité** : apparition des premières étoiles jusqu'au stade mi floraison.



Etoile d'Oïdium C. Gazet

12 parcelles de maïs sont observées cette semaine.

## Stade :

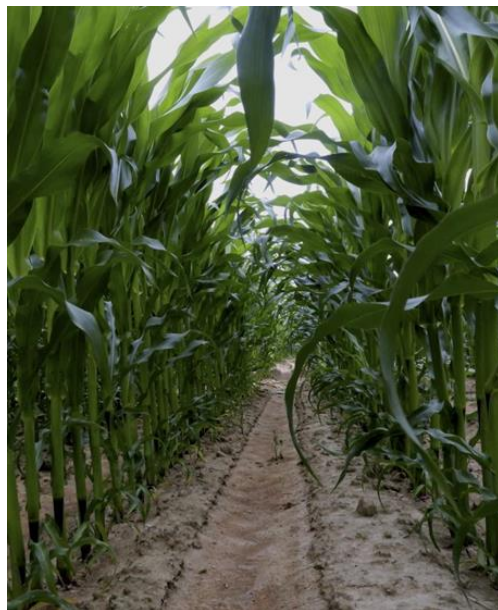
Les parcelles les moins avancées comportent 8 feuilles alors que les semis les plus précoces du 20 avril comptent jusqu'à 14 feuilles.

## Pucerons :

**Les Métopolophium dirrhodum** : 9 parcelles ont été observées, 3 sont indemnes de pucerons. De faibles populations sont observées dans 5 parcelles du réseau avec 1 à 10 pucerons/plante tandis qu'une parcelle à Boussicourt (80) compte entre 11 et 50 pucerons/plante.

**Les Sitobion avenae** : 8 parcelles sont observées dont 4 indemnes de pucerons. Les 4 autres observateurs signalent de faibles niveaux de présence des pucerons entre 1 et 10 pucerons par plante.

Les pucerons pouvant être présents dans les maïs, ainsi que les seuils indicatifs de risque, sont décrits dans les bulletins des semaines précédentes.



Maïs au stade 14 feuilles (C GAZET, CA59-62).

## Analyse de risque :

**Les pucerons sur maïs ne présentent aucun risque pour le moment.** Les conditions météorologiques à venir auront une forte influence sur le développement des populations dans les parcelles, ainsi que sur le développement de la faune auxiliaire (syrphes, coccinelles) et sa capacité à réguler naturellement les populations de ravageurs.

Rhopalosiphum padi n'a pas été observé.

Les auxiliaires ne sont que peu observés à ce jour. 1 seul observateur signale la présence de syrpe (prédateur des pucerons).

## Limaces :

1 parcelle observée avec quelques dégâts.

## Pyrale :

### Chrysalidation

Le suivi de la chrysalidation des larves de pyrale, permet de prévoir l'émergence des papillons. Les chenilles hivernantes se transforment en nymphes au mois de juin. Cette semaine, dans la cage d'élevage à Amiens (Somme), **le taux de chrysalidation est de 71%** (contre 50% la semaine dernière).

**6 pièges sont relevés cette semaine. 5 adultes sont piégés à Boussicourt dans la Somme. Le piège de Belle-Eglise (Oise) ne capture pas d'adulte cette semaine.**



Syrphe adulte sur maïs (C. GAZET, CA59-62).

Commune	Code postal	nombre d'adulte pyrale piégé	
		semaine 24	semaine 25
COTTENCHY	80213	0	0
BOUSSICOURT	80125	0	5
NESLES-LA-MONTAGNE	02540	0	-
BELLE-EGLISE	60060	1	0
ROYAUCOURT-ET-CHAILVET	02661	-	0
QUESNOY-SUR-AIRAINES	80655	-	0
AUCHEL	62048	-	0

Pour plus d'informations sur l'évaluation prévisionnelle du risque de présence de l'insecte pour l'année 2018 suite aux comptages réalisés à l'automne 2017, veuillez-vous référer au BSV Hauts de France n°17 du 12/06/2018.

## Analyse de risque :

La chrysalidation se poursuit. Les relevés de cette semaine montrent un début de vol qui se met en place timidement en lien avec les conditions actuelles plus fraîches et venteuses. Ceci dit, au vu du taux de chrysalidation depuis les 2 dernières semaines sur la station du Paralet (Amiens), le pic de vol s'annonce précoce et, on peut s'attendre à une sortie de 50 % des papillons entre le 02 et le 06 juillet tout au moins dans ce secteur. Posez les pièges.

# POIS PROTÉAGINEUX

## Stade :

**Pois de printemps :** de fin floraison à FSLA\*.

**Pois d'hiver :** de FSLA à maturité.

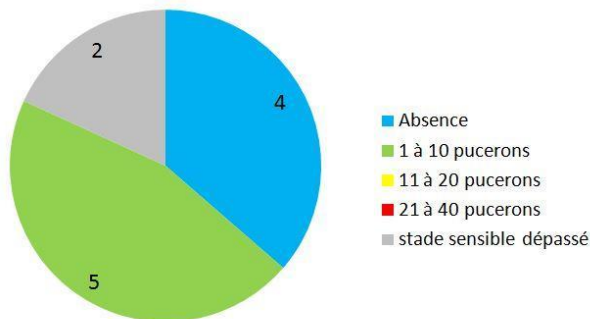
(\*)FSLA : Fin du Stade Limite d'Avortement : toutes les gousses de la plante ont atteint une épaisseur de 0.8cm ; le nombre de gousses et de graines est fixé, on passe à la phase de remplissage des graines.

12 parcelles de pois de printemps ont été observées.

## Pucerons verts du pois :

La présence de pucerons est observée dans la moitié des parcelles. Les relevés effectués sont inférieurs au seuil de risque. Ils ne dépassent pas les 10 pucerons par plantes.

Pucerons: 19/06/2018

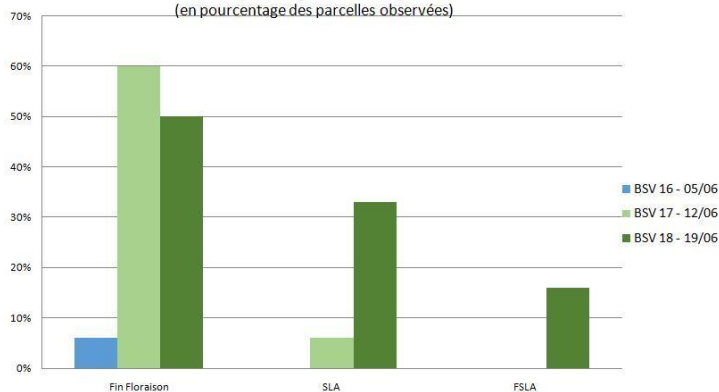


Afin d'estimer la population présente de pucerons verts, il convient de placer un support blanc rigide (feuille A4) dans la végétation et secouer le feuillage, puis de dénombrer les pucerons sur ce support blanc. L'opération doit être renouvelée une dizaine de fois, afin d'obtenir un nombre moyen de pucerons verts par pied de pois.

**Le seuil indicatif de risque est de 30 pucerons verts par pied, entre le début de la floraison et fin floraison (méthode support blanc). Ce seuil de nuisibilité doit également prendre en compte la vitesse d'expansion de la population, le développement de la culture ainsi que la présence d'auxiliaires.**

Stade pois protéagineux : 19 juin 2018

(en pourcentage des parcelles observées)



**Analyse du risque :** Le seuil de nuisibilité n'est atteint dans aucune parcelle de notre réseau. Les pois de printemps les plus avancés sortent de la période de risque avec le stade Fin du Stade Limite d'Avortement. Les pois d'hiver ne sont plus en période de risque.

Il est important également d'observer les populations d'auxiliaires qui peuvent permettre le contrôle des populations de pucerons à des niveaux inférieurs au seuil de risque.



Syrpe adulte, dont la larve se nourrit de pucerons (C.GAZET, CA59-62)

## Tordeuses:

Le vol des tordeuses du pois se poursuit, avec des niveaux de capture moindre que la semaine dernière.

**Même pour les pois destinés à l'alimentation animale, le seuil est maintenant dépassé sur la quasi totalité des postes.**

### Tordeuses du pois : cumuls des captures au 19 juin 2018

département	commune	Stade	Captures 19/06/18	CUMUL
02	FLAVY-LE-MARTEL	SLA	32	193
02	MOLINCHART	Fin Flo	47	<b>435</b>
02	<a href="#">SAINT-ERME-OUTRE-ET-RAMECOURT</a>	FSLA	0	216
80	<a href="#">BOUSSICOURT</a>	SLA	216	<b>1028</b>
80	ESSERTAUX	SLA	51	<b>643</b>
80	AIRAINES	Fin Flo	350	<b>1088</b>
80	BELLOY-SUR-SOMME	FSLA	365	<b>695</b>
80	COTTENCHY	Fin Flo	210	<b>403</b>
80	ARQUEVES	Fin Flo	38	<b>521</b>

### Analyse de risque

Les vols de tordeuses sont surveillés grâce à l'utilisation d'un piège à phéromones.

Selon le débouché :

- Pour les pois destinés à l'alimentation humaine ou la production de semences, le seuil est dépassé.
- Pour les récoltes destinées à l'alimentation animale, si le piège n'a pas encore atteint le seuil, le prochain relevé sera déterminant.

La période de risque pour la tordeuse se termine avec l'apparition du stade Fin du Stade Limite d'Avortement, **soit fin floraison + 2-3 semaines.**

**Au stade " gousses plates du 2ème étage fructifère", les seuils indicatifs de risque sont de :**

- **400 captures cumulées pour les pois destinés à l'alimentation animale,**
- **100 captures cumulées pour les pois destinés à l'alimentation humaine ou la production de semences.**

## Ascochyte (anciennement Antracnose :

**La maladie continue de progresser sur les pois de printemps.** C'est la partie inférieure des plantes qui est la plus touchée.

Dans le réseau, les estimations du pourcentage de feuilles avec présence de symptômes de cette maladie sur la végétation sont de :

Ascochyte	Pois de Printemps
Moitié supérieure	20 à 30 % (2 parcelles)
Moitié inférieure	15 à 30% (4 parcelles)

### Période de risque

Sur le **pois d'hiver** : de 6 feuilles jusqu'au stade limite d'avortement.

Sur le **pois de printemps** : du stade début floraison jusqu'au Stade Limite d'Avortement.

### Analyse de risque

Actuellement, le risque reste élevé mais on approche du stade de fin de gestion du risque. Les conditions climatiques annoncées (doux et humide) sont favorables à la maladie. Il convient donc de surveiller attentivement les parcelles, en particulier celles où la maladie est déjà présente.

**Le risque devient important lorsque la majorité des plantes sont atteintes, et que les conditions humides sont associées à des averses annoncées.**



Ascochyte du pois (= anthracnose) sur stipule de pois  
(source : Terresinovia)

## Mildiou:

La maladie est observée sur 2 parcelles de pois de printemps, à des intensités faibles à moyennes.

### Période de risque

- De la levée jusqu'au stade 8 feuilles pour les contaminations primaires ;
- Du stade 9 feuilles à FSLA pour les contaminations secondaires.

### Analyse de risque

Un traitement de semence approprié permet d'éviter les contaminations primaires. En végétation, aucune solution ne permet de contenir la maladie, **qui entraîne peu de pertes de rendement. Le risque est moyen.**

## FÉVEROLES DE PRINTEMPS

Cette semaine 5 parcelles de féverole ont été observées.

Le stade fin floraison est atteint pour les situations les plus précoces

## Bruches

**Des bruches sont toujours observées.** Leur activité est ralentie avec la baisse des températures mais **les parcelles en floraison sont toujours exposées** à cet insecte.

Les adultes sont d'autant plus actifs que les températures sont supérieures à 20°C.



Bruche adulte dans le bouquet floral - Photo C Gazet CA 59/62

### Pour rappel

**Le seuil de nuisibilité est atteint si les températures maximales sont supérieures ou égales à 20°C pendant deux jours consécutifs et si les premières gousses font plus de deux centimètres de longueur.**

Les parcelles sur lesquelles les premières gousses atteignent une longueur de 2 cm sont maintenant dans la période de risque.

## Pucerons noirs

Les pucerons noirs de la fève ne sont pratiquement plus observés sur les parcelles du réseau.

Seule une parcelle est encore colonisée par des manchons mais **la pression a énormément diminué** depuis la semaine dernière. La forte présence de coccinelles semble être à l'origine du recul des pucerons noirs. On observe d'ailleurs cette semaine des nymphes de coccinelles et de syrphes en grand nombre sur les feuilles.

**Le seuil de nuisibilité du puceron noir est atteint lorsque plus de 10% des plantes sont porteuses de manchons (un manchon est constitué de pucerons accolés sur au moins 1cm).**



Nymphes de syrphie et de coccinelles  
Photos A Tournier CA 02

## Pollinisateurs et Auxiliaires

Dans les parcelles sur lesquelles des floraisons sont encore en cours, les pollinisateurs sont très actifs. Les insectes butineurs (bourdons, abeilles,...) sont les principales espèces observées.





Pucerons parasités photo C Gazet CA 62 59

La présence d'auxiliaires et les signes de leur activité sont révélés par l'observation de nymphes collées sur les feuilles ou de pucerons parasités par des micro hyménoptères.

**La gestion du risque doit tenir compte de leur présence !**

## Maladies

**La situation sanitaire a évolué cette semaine** puisque des attaques de mildiou sont observées sur une parcelle du réseau (Villers sur Fère dans le 02).

Les conditions climatiques chaudes et humides de ces derniers jours peuvent être favorables au développement de des maladies.

**On ne connaît pas la nuisibilité du mildiou qui est souvent présent avec le botrytis et/ou l'ascochyta (Anthracnose).**

# MÉTÉOROLOGIE

## Mercredi 20 Juin



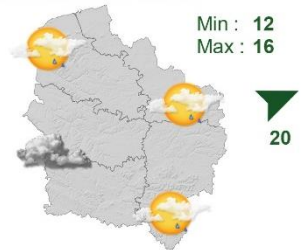
## Jeudi 21 Juin



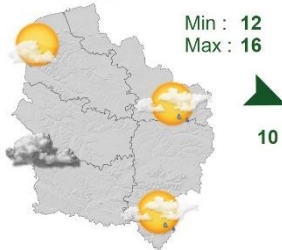
## Vendredi 22 Juin



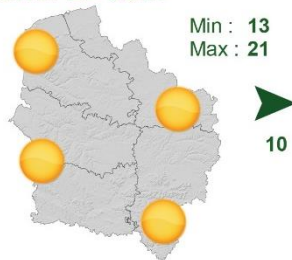
## Samedi 23 Juin



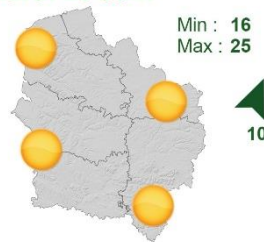
## Dimanche 24 Juin



## Lundi 25 Juin



## Mardi 26 Juin



Pour en savoir + : Rendez-vous sur :

[www.agate-france.com/bulletins-meteo](http://www.agate-france.com/bulletins-meteo)

**Action pilotée par le ministère chargé de l'agriculture et le ministère chargé de l'écologie, avec l'appui financier de l'Agence Française pour la Biodiversité, par les crédits issus de la redevance pour pollutions diffuses attribués au financement du plan Ecophyto.**

**Directeur de la publication :** Christophe BUISSET - Président de la Chambre Régionale d'Agriculture Hauts-de-France.

**Animateurs filières et rédacteurs :** **Céréales :** J. Dacquin - Chambre d'Agriculture de l'Oise, T. Denis et E. Gagliardi - Arvalis Institut du Végétal, C. Gazet - Chambre d'Agriculture du Nord - Pas de Calais **Colza :** C. Gazet - Chambre d'Agriculture du Nord - Pas de Calais, M. Roux Duparque - Chambre d'Agriculture de l'Aisne, A. Van Boxsom - Terres Inovia. **Mais :** B. Carpentier - Arvalis Institut du Végétal, V. Duval - Fredon Picardie, C. Gazet - Chambre d'Agriculture du Nord - Pas de Calais. **Protéagineux :** V. Duval - Fredon Picardie, C. Gazet - Chambre d'Agriculture du Nord - Pas de Calais, A. Petit - Chambre d'agriculture du Nord-Pas-de-Calais, A. Tournier - Chambre d'Agriculture de l'Aisne., Lin : D.CAST - Arvalis Institut du Végétal, H. Georges - Chambre d'Agriculture de la Somme. **Betteraves :** H. Baudet - Chambre d'Agriculture de l'Oise, Vincent Delannoy, P. Delefosse - ITB, C. Gazet - Chambre d'Agriculture du Nord - Pas de Calais **Luzeerne :** T. Leroy - Chambre d'Agriculture de la Somme.

**Avec la participation de :** ACOLYANCE, ACTAPPRO, AGORA, Agro-Vision, ARVALIS Institut du végétal, ASEL 02, BASF, Bayer Cropscience, CALIPSO, CAPSEINE, CERENA, CER 60, CETA de Ham-Vermandois, CETA des Hauts de Somme, CETAs de l'Aisne, Chambres d'Agriculture des Hauts de France, Chambre d'Agriculture d'Ile de France, COMPAS, Coopérative de Milly-sur-Thérain, Ets Bitz, Ets Bully, Ets Charpentier, Florimond Desprez,, FREDON Picardie, Groupe Carré, INRA, Institut de Genech, IREO de Flixecourt, ITB Nord-Pas de Calais, ITB 02, ITB 60, ITB 80, Jourdain, KWS, La Flandre, L.A. Linière, LEGTA de l'Oise, Lycée Agro Environnemental Tilloy les Mofflaines, Nord Négoce, NORIAP, PHYTEUROP, Saint Louis Sucre, SANATERRA, SARL LINEA, SETA de Bapaume, Soufflet Agriculture, Ternovéo, Tereos, Terres Inovia, TEXTILIN, UCAC, Uneal, Union de la Scarpe, Valfrance, Van de Bilt, Vanderhave, Van Robaey Frères, Vaesken, VIVESCIA,...

M. Campion, M. Colin, M. Cornet, M. Coplo, Bertrand Coustenoble, Marc Delaporte, Frédéric Garache, Vincent Guyot, Jean Marie Ratel, Benoit Vandaele, Hervé Vanderhaeghe, Jean Marie Vion, Mme Christine Machu (EARL du moulin de pierre), Isabelle Verstaen

**Coordination et renseignements :** [Jean Pierre Pardoux](#) - Chambre d'Agriculture de la Somme, [Samuel Bueche](#) - Chambre d'Agriculture du Nord - Pas de Calais

**Mise en page et diffusion** [Virginie Vasseur](#) - Chambre régionale d'Agriculture Hauts-de-France

Publication gratuite, disponible sur les sites Internet de la [DRAAF Hauts-de-France](#) et des [Chambres d'Agriculture Hauts-de-France](#)

**Avec la participation de :**