

- **CEREALES** : Les semis démarrent timidement avec les conditions pluvieuses – certains secteurs (bordure maritime) n'ont pas débuté les implantations. Les parcelles semées début octobre sont en cours de levée à « 1 feuille étalée ».
- **COLZA** : Altises adultes: Fin du risque pour la majorité des parcelles– Risque pucerons en baisse– Larves d'altises à surveiller.

CEREALES

BLE TENDRE D'HIVER et ORGE D'HIVER:

Cette semaine, 11 parcelles de blé et 3 parcelles d'orge d'hiver ont été observées.

4 parcelles de blé semées au 4 octobre sont au stade « 1 feuille » et 1 parcelle semée au 28 septembre est au stade « 2 feuilles ». 2 parcelles d'escourgeon sont en cours de levée.

Pucerons et Cicadelles:

Pucerons *Rhopalosiphum padi*

6 parcelles sont concernées par la présence de pucerons *Rhopalosiphum padi* dont :

- 4 parcelles (blé et orge) avec 2 à 9 % des pieds porteurs d'au moins un puceron (stade « 1 feuille »).
- Sur 2 plaques engluées relevées en blé, nous pouvons observer 14 et 29 individus.

Avec la météo actuelle, les levées des céréales sont rapides, la surveillance est donc de rigueur !

Rappelons que l'observation est primordiale dès la levée des céréales et que le piégeage est un indicateur d'activité, qui permet notamment de dater l'arrivée des premiers vols en parcelles. Le seuil de nuisibilité se définit par observation des plantes. Cette observation est plus facile aux heures les plus chaudes de l'après-midi.



Puceron *Rhopalosiphum padi* (source C.GAZET CAS9/62 - archive)

Seuils indicatifs de risque pucerons : 10% de pieds porteurs ou présence pendant plus de 10 jours quelque soit le niveau d'infestation jusqu'au stade début tallage.

Cicadelles *Psammotettix alienus*

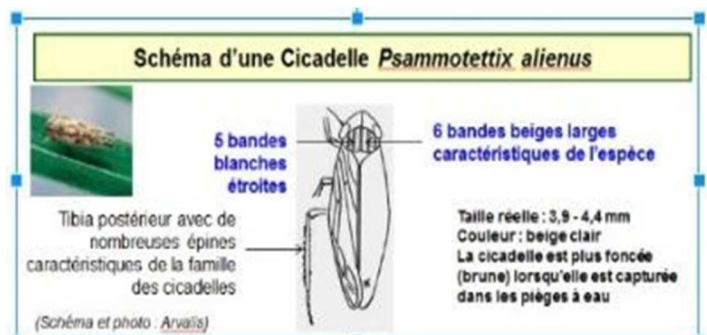
Cette semaine, sur 9 plaques engluées relevées (blé et orge) : 7 présentent des captures de cicadelles *Psammotettix alienus* avec un nombre de captures allant de 5 individus à 38 pour une parcelle d'orge d'hiver non levée dans l'Aisne.

Seuil indicatif de risque cicadelles : devant l'impossibilité d'identifier *Psammotettix alienus* sur plante, le seuil repose sur l'observation d'une plaque engluée de format A4 et se situe à 30 captures par semaine.

Pour rappel : il existe un grand nombre d'espèces de cicadelles. Nous distinguons *Psammotettix alienus* à l'aide d'une petite loupe grâce à la présence de 5 bandes blanches sur le dessus de l'animal au niveau du thorax.



Cicadelle adulte *Psammotettix alienus* (Arvalis Institut du Végétal).



Limaces :

Quelques dégâts (1 à 5% de plantes attaquées) sont observés sur 3 parcelles de blé en précédent colza. Hors réseau, dans une parcelle de blé, 1 limace grise /m² a été piégée.

Seuils indicatifs de nuisibilité limaces :

- 1 à 20 limaces /m² : risque faible, continuer le suivi à vue.
- 2 à 50 limaces /m² : risque moyen continuer le suivi à vue.
- Plus de 50 limaces /m² : risque élevé.

Seuils indicatifs pouvant être pris à défaut car la nuisibilité dépend du nombre de limaces mais aussi des conditions de développement de la culture. Remarque : en semis direct, le seuil est sans doute inférieur à 20 limaces par m². Attention ces seuils sont valables pour le protocole de piégeage ci-dessus. Si vous utilisez un autre protocole, le seuil peut être différent.



Limaces grises sous piège. (C.GAZET CA59-62)

COLZA

Stades:

50 parcelles observées cette semaine.

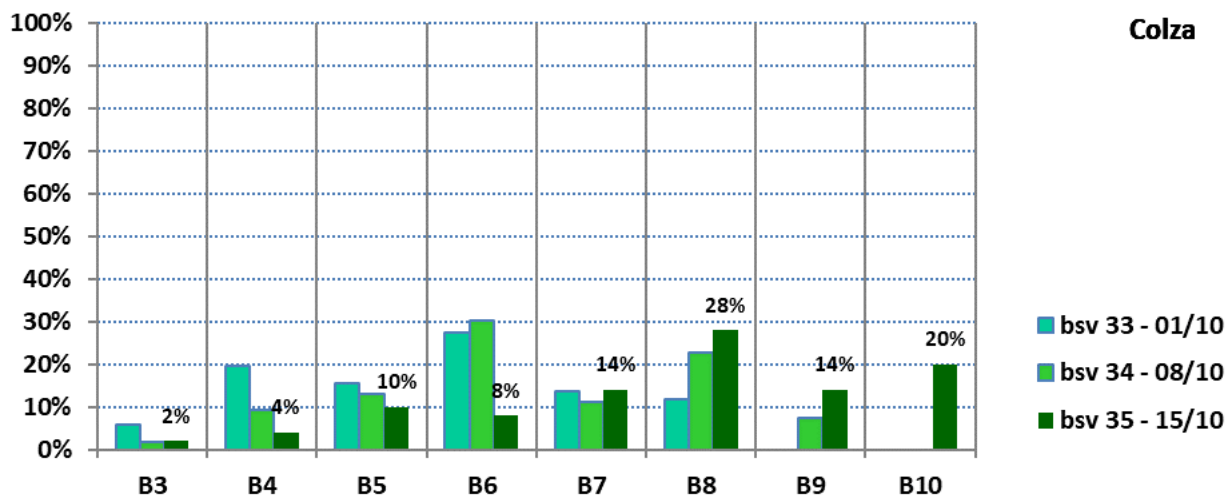
62% des parcelles sont à 8 feuilles ou plus, 2 % sont en retard de végétation au stade 3 feuilles et 36% sont entre le stade 4 et 7 feuilles.

La majorité des parcelles (98%) a dépassé le stade de sensibilité pour les altises adultes ainsi que pour les limaces (94%).

30 à 40% des parcelles sont encore au stade de sensibilité pour les pucerons.

Les pluies actuelles et les températures chaudes du week-end sont bénéfiques au développement du colza. Continuer les observations sur les parcelles peu développées ou en difficulté à cause de la sécheresse du début de cycle.

Evolution des stades (en pourcentage des parcelles observées)



Altises adultes: Fin du risque.

Observations:

Les **petites altises** n'ont pas été piégées cette semaine mais les **grosses altises** sont encore piégées dans 30 parcelles, à raison de 1 à 30 individus pour une moyenne de 7,2 (contre 12,4 la semaine dernière).

Les vols de grosses altises sont toujours en cours mais se réduisent.

7 parcelles sont signalées avec présence d'altises sur feuille dont 1 dépasse le **seuil de nuisibilité des morsures** avec 100% de plantes touchées mais **aucune ne dépasse le seuil** de 25% de surface foliaire atteinte (cf. graphes).

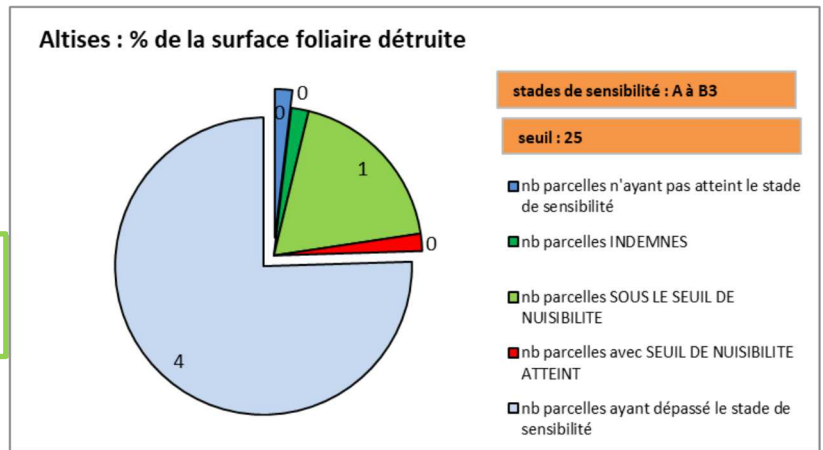
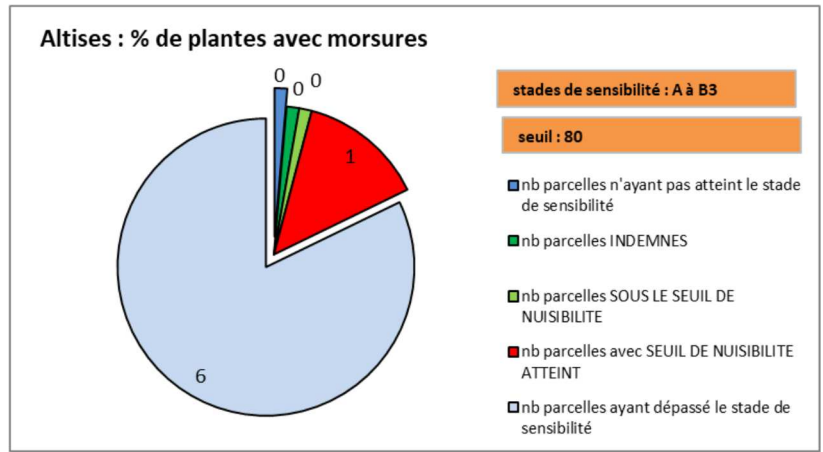
2% des parcelles sont actuellement encore au stade de sensibilité aux altises adultes.

Les symptômes sont toujours présents et peuvent ponctuellement être importants sur les plantes en retard de végétation dans les parcelles avec une levée hétérogène.

Il faut rester vigilant sur les quelques parcelles semées plus tardivement ou celles présentant des difficultés de levée.

Seuil de nuisibilité des altises : 80% des pieds avec Morsures ET 25% de surface foliaire détruite.*

* Plus que le seuil, la vitesse d'accumulation des dégâts et la vitesse de croissance de la culture sont les critères à prendre en considération, quasiment au jour le jour pour bien appréhender le risque.



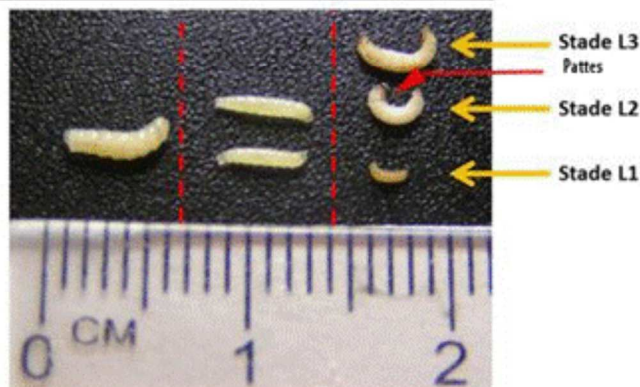
Larves d'altises adultes: Commencer la surveillance.

Des **larves d'altises** sont observées dans trois parcelles avec 2 à 5% de plantes touchées (moyenne de 3%). Les larves apparaissent vers mi-octobre, en fonction des conditions météorologiques et des pics de vol des adultes. Elles sont de couleur blanche avec comme caractéristiques les **extrémités noires et 3 paires de fausses pattes**. Il faut maintenant les surveiller dans les pétioles des feuilles.

Ne pas les confondre avec des larves de teigne des crucifères qui sont présentes en ce moment sur les feuilles (voir photo ci-dessous) et les larves de diptères qui sont présentes dans certains pétioles.

LES DIFFERENTES LARVES VISIBLES DANS LES DISPOSITIFS BERLESE

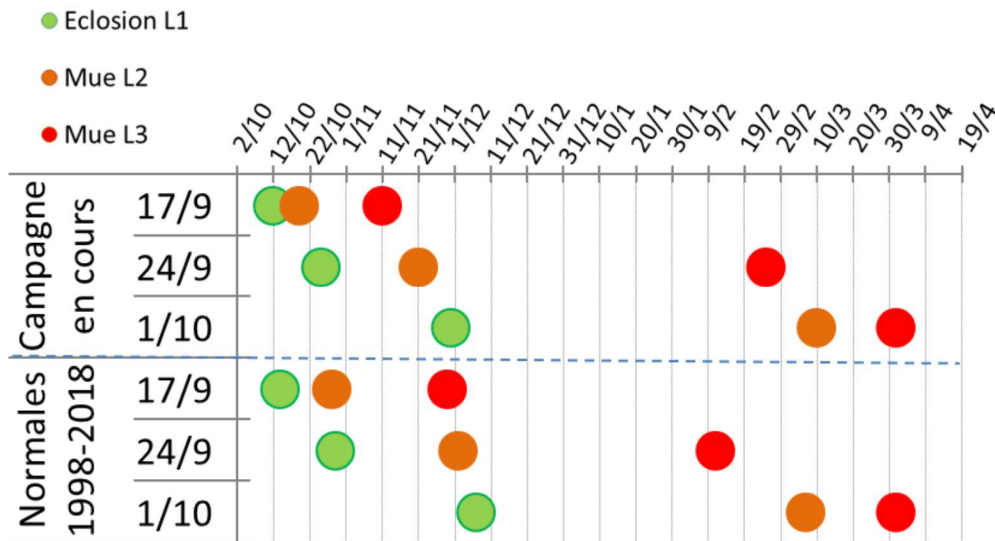
	Larve de mouche du chou	Larves de diptères	Larves de grosse altise
Taille	5 mm	5 mm	2 mm au stade L1 4 mm au stade L2 6 mm au stade L3
Forme	Larve dodue	Larve allongée	Larve allongée + 3 paires de pattes
Nuisibilité	Faible à moyenne	Faible	Moyenne à forte



Comparaison des larves d'insectes visibles dans les colzas (archives).

Le modèle ci-dessous présente les périodes potentielles d'apparition des larves en fonction du début de la période de vol des adultes. D'après celui-ci, les premiers stades larvaires sont présents depuis le 12 octobre pour les débuts de vols du 17 septembre. En revanche, pour le pic de vol, identifié autour du 24 septembre, l'éclosion n'aura lieu que vers le 25 octobre.

Ce graphique sera mis à jour toutes les semaines en fonction des températures relevées qui permettront d'ajuster le prévisionnel.



Pucerons verts : présence en augmentation – continuer la surveillance sur les parcelles encore au stade de sensibilité (6 feuilles).

Des pucerons verts sont observés dans 11 parcelles, dont 1 dépasse le seuil de nuisibilité avec 45% de plantes porteuses (cf. graphe).

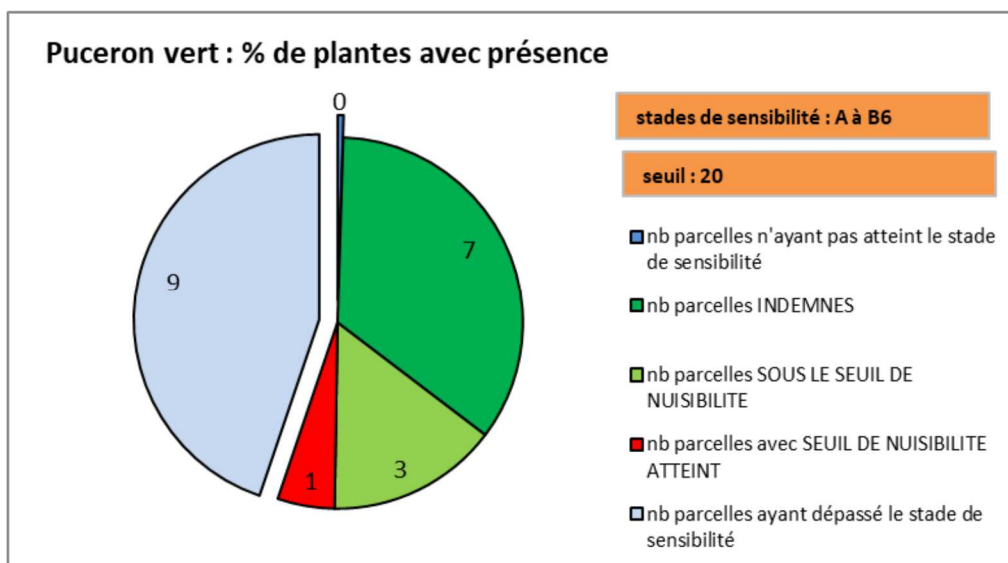
Leur présence est similaire à la semaine dernière, mais le nombre de parcelles encore au stade de sensibilité diminue.

Le puceron cendré est également signalé dans une parcelle cette semaine.

Pour rappel, le puceron vert est le plus répandu parmi les 3 espèces de pucerons rencontrés sur colza. Il est le seul à transmettre des virus au colza dont la jaunisse du navet (TuYV) : virose la plus fréquente mais la moins dommageable. L'utilisation de variétés partiellement résistantes à cette virose est le principal levier de lutte.



Colza, pucerons verts, colonie (C.GAZET CA59/62)



Seuil de nuisibilité des pucerons : 20% des plantes porteuses de pucerons durant les 6 premières semaines de végétation (soit jusqu'au stade 6 feuilles environ).

Autres ravageurs:

Des **tenthredes de la rave** adultes sont piégés dans une parcelle et des dégâts mineurs par leurs larves sont notifiés dans 1 parcelle.

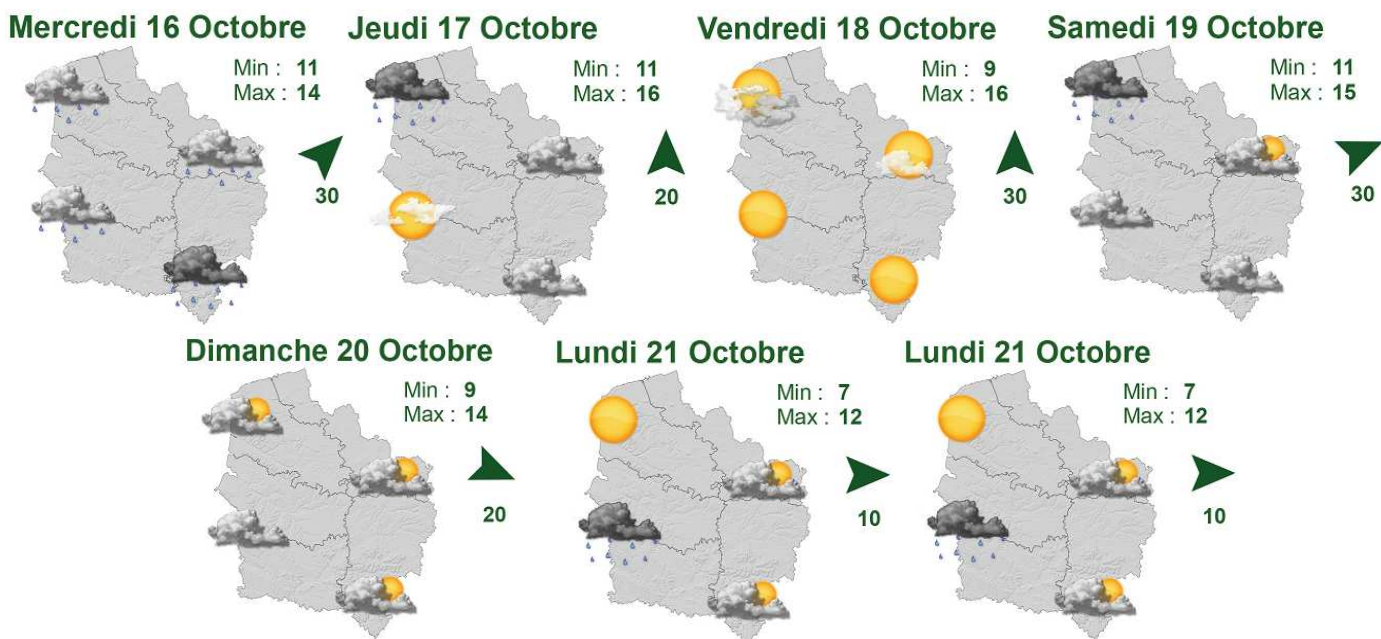
Les premiers **charançons du bourgeon terminal** sont piégés dans sept parcelles, à raison de 1 à 2 individus. Ce ravageur d'automne est potentiellement nuisible mais peu de dégâts ont historiquement été constatés dans la région.

Une parcelle présente des **dégâts d'oiseaux**.

La présence de **teigne des crucifères** a été signalée. Attention à ne pas confondre avec une larve de diptère ou d'altise. Ne pas confondre également les symptômes sur feuille avec ceux des altises.

Des dégâts de **mouche du chou** sur pivot sont également observés dans 4 parcelles.

METEOROLOGIE



Pour en Savoir +
Rendez-vous sur
www.agate-france.com/bulletins-meteo

Action pilotée par le ministère chargé de l'agriculture et le ministère chargé de l'écologie, avec l'appui financier de l'Agence Française pour la Biodiversité, par les crédits issus de la redevance pour pollutions diffuses attribués au financement du plan Ecophyto.

Directeur de la publication : Olivier Dauger - Président de la Chambre Régionale d'Agriculture Hauts-de-France.

Animateurs filières et rédacteurs : Céréales : M. Lheureux - Chambre d'Agriculture la Somme, T. Denis et E. Gagliardi - Arvalis Institut du Végétal, C. Gazet - Chambre d'Agriculture du Nord - Pas de Calais. Colza : C. Gazet - Chambre d'Agriculture du Nord - Pas de Calais, M. Roux Duparque - Chambre d'Agriculture de l'Aisne, N. Latraye - Terres Inovia. Maïs : V. Duval - Fredon Picardie. Protéagineux : H. Georges - Chambre d'Agriculture de la Somme. Lin : H. Georges - Chambre d'Agriculture de la Somme, I. Douay - Chambre d'Agriculture du Nord Pas de Calais. Betteraves : H. Baudet - Chambre d'Agriculture de l'Oise, V. Delannoy, P. Delefosse - ITB, C. Gazet - Chambre d'Agriculture du Nord - Pas de Calais.

Avec la participation de : ACTAPPRO, AGORA, Agro-Vision, ARVALIS Institut du végétal, ASEL 02, BASF, Bayer Cropscience, CALIPSO, CAPSEINE, CERESIA, CER 60, CETA de Ham-Vermandois, CETA des Hauts de Somme, CETAs de l'Aisne, Chambres d'Agriculture des Hauts de France, Chambre d'Agriculture d'Ile de France, COMPAS, Coopérative de Milly-sur-Thérain, Ets Bitz, Ets Bully, Ets Charpentier, Florimond Desprez, FREDON Picardie, Groupe Carré, INRA, Institut de Genech, IREO de Flixecourt, ITB Nord-Pas de Calais, ITB 02, ITB 60, ITB 80, Jourdain, KWS, La Flandre, L.A. Linière, LEGTA de l'Oise, Lycée Agro Environnemental Tilloy les Mofflaines, Nord Négoce, NORIAP, PHYTEUROP, Saint Louis Sucre, SANATERRA, SARL LINEA, SETA de Bapaume, Soufflet Agriculture, Terno-véo, Tereos, Terres Inovia, TEXTILIN, UCAC, Uneal, Union de la Scarpe, Valfrance, Van de Bilt, Vanderhave, Van Robaey Frères, Vaesken, VIVESCIA, M. Colin, M. Dereudre, Bertrand Coustenoble, Marc Delaporte, Frédéric Garache, Vincent Guyot, Jean Marie Ratel, Benoit Vandaele, Hervé Vanderhaeghe, Mme Christine Machu (EARL du moulin de pierre).

Coordination et renseignements : Aurélie Albaut - Chambre d'Agriculture de la Somme, Samuel Bueche - Chambre d'Agriculture du Nord - Pas de Calais

Mise en page et diffusion Carole Bonneau - Chambre régionale d'Agriculture Hauts-de-France

Publication gratuite, disponible sur les sites Internet de la DRAAF Hauts-de-France et des Chambres d'Agriculture Hauts-de-France



AGENCE FRANÇAISE
POUR LA BIODIVERSITÉ
ÉTABLISSEMENT PUBLIC DE L'ÉTAT

Terres
Inovia
l'agronomie en mouvement

ITB
Institut Technique
de la Betterave

ARVALIS
Institut du végétal

FREDON
PICARDIE

AGRICULTURES
& TERRITOIRES
DÉPARTEMENTALISME
PICARDIE

Avec la participation de :