



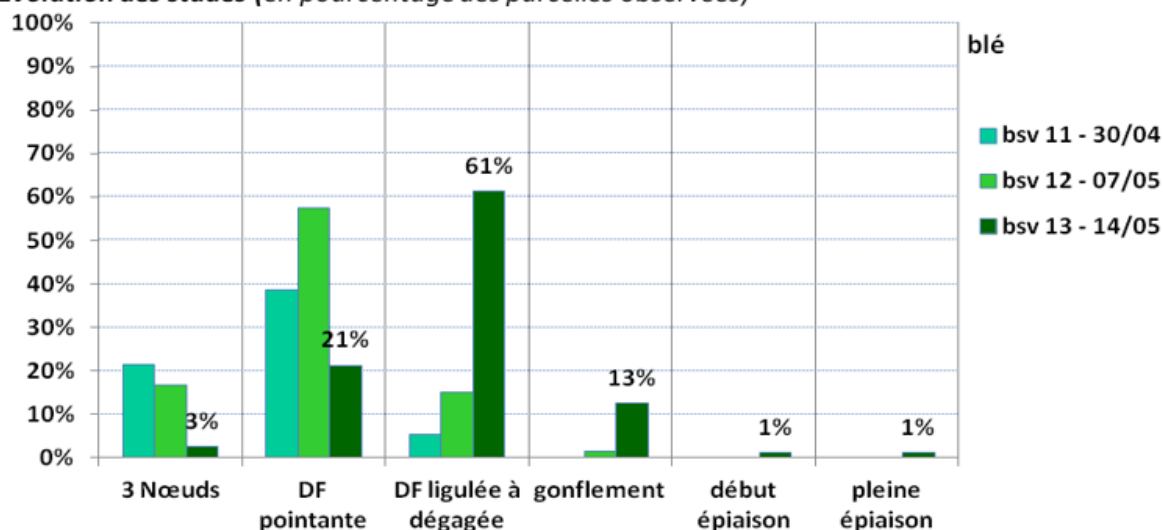
- BLE : Stade : Dernière Feuille Etalée - Septoriose : risque en hausse après les dernières pluies. Surveillance des cécidomyies orange dès éclatement de la gaine : posez des cuvettes jaunes.
- ESCOURGEON : la situation sanitaire a peu évolué sauf pour la rouille naine.
- ORGE DE PRINTEMPS : situation saine.
- COLZA : Sclérotinia : Risque présent pour les parcelles encore en floraison. Charançons des siliques : Période de risque, mais présence faible.
- BETTERAVES : Les pucerons verts gagnent l'ensemble des Hauts de France. De nouvelles parcelles atteignent le seuil de nuisibilité « Jaunisse » cette semaine.
- LIN : Fin de période de sensibilité des lins aux altises – Début de surveillance de l'oïdium et des thrips.

CEREALES

BLE TENDRE D'HIVER

80 parcelles ont été renseignées sur Vigicultures cette semaine. La majorité des parcelles est au stade « Dernière Feuille Etalée » à « Gonflement ».

Evolution des stades (en pourcentage des parcelles observées)



Maladies :

SEPTORIOSE : Risque élevé cette semaine suite aux dernières pluies et la généralisation du stade « Dernière Feuille Etalée ».

Les passages pluvieux, parfois importants de la semaine dernière et de ce week-end, ont été favorables aux contaminations, d'autant plus que la dernière feuille est en cours d'étalement pour la plupart des situations.

Modèle épidémiologique Septoriose (Arvalis) :

Compte tenu des pluies récentes et de l'avancée des stades (quasiment toutes les parcelles atteignent le stade Dernière Feuille Etalée), le modèle Septo-LIS indique un risque élevé cette semaine pour toutes les situations. Le modèle prend en compte les données météo jusqu'au 11 mai, ainsi que le prévisionnel jusqu'au 20 mai.

Station Météo / Date de Semis	Variétés Moyennement Sensibles type BERGAMO			Variétés peu sensibles : type FRUCTIDOR		
	01/10/2018	20/10/2018	15/11/2018	01/10/2018	20/10/2018	15/11/2018
ABBEVILLE						
AMIENS						
BEAUVAIS						
CREIL						
DUNKERQUE						
RADINGHEM						
CAMBRAI						
SAINT-QUENTIN						
LAON						



Sur les observations au champ du réseau, 70 parcelles n'ont pas atteint le seuil de nuisibilité sur les 80 observées. Seules 10 situations avec des variétés sensibles ont atteint le seuil de nuisibilité de plus de 20% des F3 touchées (FILON, BERGAMO, CELLULE, CREEK, COSTELLO, DIAMENTO et BENCHMARK).



Blé Septoriose – symptômes blancs allongés
(C.GAZET CA59/62)



Blé Septoriose – symptômes marron diffus et pycnides
(C.GAZET CA59/62)

Seuils de nuisibilité SEPTORIOSE :

Au stade « 2 nœuds » :

- pour les variétés sensibles: 20% des f2 déployées du moment touchées,
- pour les variétés peu sensibles: 50% des f2 déployées du moment touchées.

ROUILLE JAUNE

Cette semaine, 4 parcelles au sein du réseau présentent des pustules de rouille jaune :

- Dans l'Aisne, sur la variété BENCHMARK avec 10% des F2 et 30 % des F3 touchées (stade « Dernière feuille étalée),
- Dans la Somme, 1 parcelle de COMPLICE, plus fortement attaquée, avec la présence de pustules sur 10% des f1, 30% des f2 et 50% des f3 (stade « dernière feuille pointante »). Et sur la variété ALLEZ-Y avec 10% des f2 et 30% des f3 touchées (stade « dernière feuille pointante »).
- Dans le Pas de Calais, sur la variété KWS DAKOTANA avec 10% des f3 atteintes (stade « dernière feuille pointante »).

Hors réseau, des foyers de rouille jaunes sont observés sur des variétés peu sensibles sans protection spécifique à ce jour telles que FILON, MUTIC.



Blé : pustules de rouille jaune
(C.GAZET CA59/62)



Blé : variété AUCKLAND – foyers de rouille jaune
(CADART Jacques, coop union de la Scarpe)

ROUILLE BRUNE :

La maladie est observée sur 1 parcelle cette semaine en faible quantité : RGT LIBRAVO avec quelques pustules sur 10% des F3 dans la Somme.

Les conditions climatiques annoncées en fin de semaine peuvent être favorables à son développement : continuez la surveillance sur les variétés sensibles.

OÏDIUM :

La maladie est constatée sur 6 parcelles du réseau cette semaine en terres superficielles avec du feutrage présent sur 10 à 20 % des F3 et/ou sur tige.

Les symptômes sont observés essentiellement dans des terres superficielles (cranette, limon calcaire, sablo-limoneux) ou sur variétés sensibles (RGT SACRAMENTO, BERGAMO).



Blé oïdium sur tige et feuilles
(M.LHEUREUX CA80)

Ravageurs : quelques traces de lémas et de mineuses sont toujours constatées sur feuilles. Aucune nuisibilité !

CECIDOMYIES ORANGE :

Les parcelles arrivent au stade de sensibilité puisque le moucheron attend le stade « gaine éclatée » à « début épisaison » pour se mettre en position de ponte sur les épis.

La pose de cuvettes jaunes dont le bord supérieur est positionné au niveau de la base des épis permet de détecter les vols : **pensez à poser les cuvettes jaunes !**

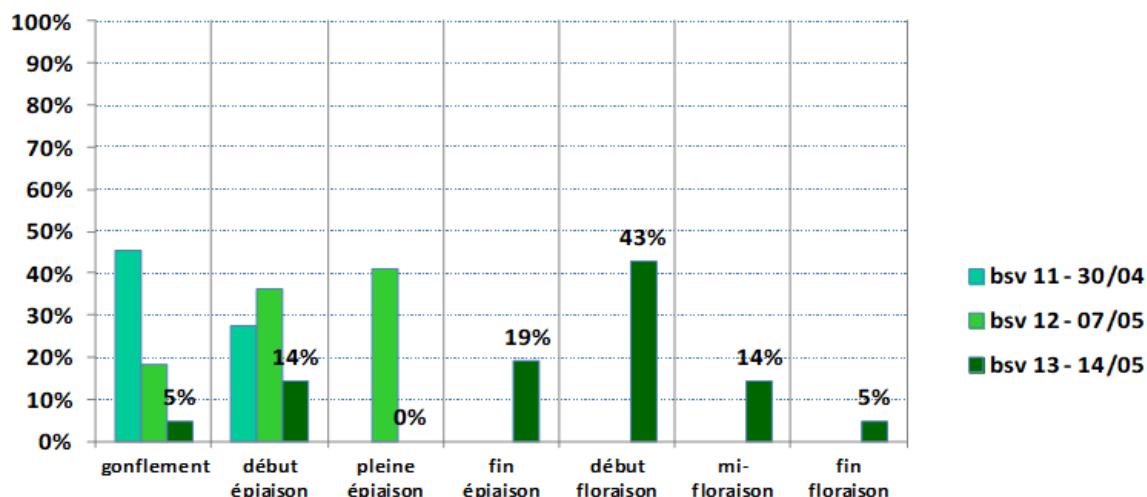


(C.Gazet CA59/62)

ORGE D'HIVER

Sur les 21 parcelles enregistrées cette semaine, 43% sont au stade « début floraison ».

Evolution des stades (en pourcentage des parcelles observées)



Maladies : l'évolution des symptômes est généralement stable par rapport à la semaine dernière.

- **L'helminthosporiose est signalée sur 14 parcelles** parmi les 21 observées, avec en moyenne 35% des F3 (stable par rapport à la semaine dernière), 20% des F2 (stable) et 20 % des F1 présentant des symptômes (en légère hausse).
- **La rhynchosporiose sur 14 parcelles** parmi les 21 observées avec en moyenne 32% des F3 touchées (stable par rapport la semaine dernière) et 17 % des F2 présentant des symptômes (légère baisse par rapport à la semaine dernière). **2 parcelles présentent des symptômes sur 15 % des F1 : KWS AKKORD dans le Pas de Calais et ETINCEL dans la Somme.**
- **La rouille naine est en évolution par rapport à la semaine dernière. Elle est observée sur 8 parcelles du réseau avec des pustules sur 38% des F3 en moyenne et sur 48% des F2. 1 parcelle est fortement touchée : 100% des F2 et 100% des F1 avec des pustules sur KWS TONIC dans la Somme.**
- **L'oïdium** est constaté sur 4 parcelles sur les feuilles basses avec 10 à 50% des F3 touchées (ETINCEL, PIXEL et GOODY).



Orge d'hiver Grillures polliniques (M.BECUWE CA59/62)

ORGE DE PRINTEMPS

14 parcelles ont été observées cette semaine. La majorité des parcelles est au stade « 2 nœuds ». La situation la plus avancée est au stade « début épiaison » sur la variété EXPLORER semée au 17 février dans l'Aisne.

Maladies : la situation est très saine – seules l'helminthosporiose et la rhynchosporiose sont observées cette semaine sur feuilles basses, toujours en faibles fréquences.

- La rhynchosporiose est présente sur 6 parcelles en faible fréquence avec 10% des f3 touchées,
- L'helminthosporiose est observée sur 5 parcelles sur 10 à 20 % des f3.

Seuil de nuisibilité pour le cortège de maladies :

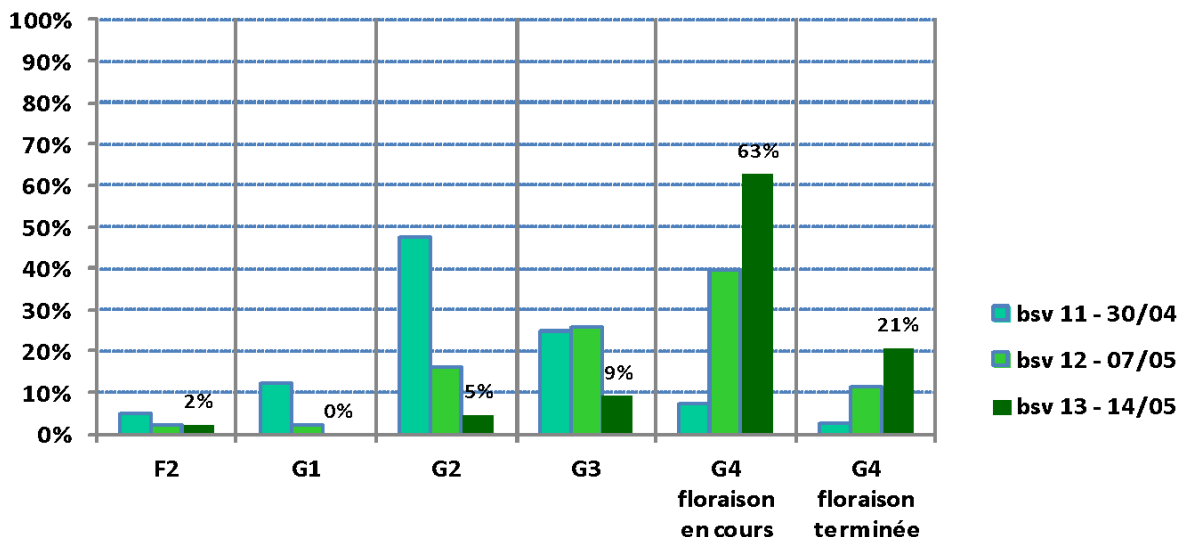
A partir du stade « 1 nœud » :

- Variétés sensibles : plus de 10% des 3 dernières feuilles atteintes.
- Variétés tolérantes : plus de 25% des 3 dernières feuilles atteintes

Stades

43 parcelles ont été observées cette semaine.

Evolution des stades (en pourcentage des parcelles observées)



La floraison est toujours en cours pour la majorité des parcelles.

La plupart des parcelles (84%) est au stade G4 (10 premières siliques bosselées) dont 25% ont terminé leur floraison. 5% des parcelles sont au stade G2 (10 premières siliques entre 2 et 4 cm) et 9% au stade G3 (siliques supérieures à 4cm)

Les retards de floraison observés dans certaines parcelles les semaines précédentes s'estompent du fait des conditions climatiques propices (pluies, ensoleillement).

Sclérotinia : Fin du risque de contamination pour les parcelles en fin floraison.

79% des parcelles sont toujours potentiellement en période sensible aux contaminations (chute des pétales à la base des pétioles et contamination de la feuille).

Pour le sclérotinia du colza, il n'existe pas de seuil de risque a priori, étant donné que la protection ne peut être que préventive. Elle vise à protéger le colza d'une contamination du pétale à la feuille. **Le risque a dû être pris en compte.** La période de protection est finie pour les parcelles ayant terminé leur floraison. Par la suite, la progression de la maladie de la feuille à la tige dépendra de la protection réalisée et des conditions climatiques post-contamination (l'humidité et la chaleur sont favorables).

Voir les BSV précédents pour les critères d'évaluation du risque à priori.

Aucune parcelle ne présente des symptômes sur tige.

Charançon des siliques : Fin de période de risque pour les parcelles en fin floraison.

98% des parcelles sont au stade de sensibilité (à partir de G2). La majorité des parcelles en fin floraison est en fin de période de risque puisque les jeunes siliques à piquer deviennent rares.

Le **Charançon des siliques** est observé dans 8 parcelles en bordure où il est majoritairement présent. Il est peu observé cette semaine à cause des températures plus fraîches et des éventuelles prises en compte du risque. Le tableau ci-dessous résume les différentes situations.

Zone observée	Nombre de parcelles concernées	Nombre de charançon des siliques par plante		
		Min	Max	Moyenne
En bordure	8	0,1	1	0.51
En parcelle	6	0,1	0,5	0.23

Aucune parcelle du réseau ne dépasse le seuil de nuisibilité.

Seuil de nuisibilité : 1 charançon des siliques en moyenne pour 2 plantes du stade G2 à courant G4 (lorsqu'il n'y a plus de jeunes siliques à piquer), soit 10 individus au total sur 20 plantes observées.

Le modèle Expert note des vols réalisés entre 80 et 100%.

La présence (ou les dégâts) de cécidomyies est signalée dans une parcelle cette semaine à hauteur de 0,5% de siliques attaquées. D'après le modèle EXPERT, le vol est engagé à 52,5% en moyenne en fonction des stations météo. La cécidomyie profite des orifices réalisés par le charançon dans les siliques pour pondre.



Symptômes à l'intérieur des siliques
C.Gazet, (archives)

Les abeilles, des alliées pour nos cultures : protégeons-les !

A l'échelle mondiale, 80 % des plantes à fleurs se reproduisent grâce à ces insectes auxiliaires et en particulier grâce aux abeilles. La préservation de la santé du cheptel apicole implique la mise en place de bonnes pratiques au niveau de la gestion des ressources alimentaires des abeilles, de la maîtrise des risques sanitaires et de l'utilisation raisonnée des produits phytopharmaceutiques en protection des cultures.

Les pouvoirs publics ont renforcé les études écotoxicologiques, la réglementation, ainsi que les contrôles sanitaires et phytosanitaires visant à protéger les insectes pollinisateurs.

Plus d'informations sur la protection des abeilles en suivant [ce lien](#).

Autres bioagresseurs

INSECTES :

Des larves et des adultes de **méligèthes** sont présents.



Larves de méligèthes N.Latraye

MALADIES :

L'**alternaria** est signalé dans une parcelle à hauteur de 10% des pétioles avec symptômes.

La **cylindrosporiose** est observée dans deux parcelles avec chacune 10% de pieds avec symptômes.

BETTERAVES

Betteraves : 61 parcelles observées

Le stade moyen des betteraves s'étale de 4 à 6 feuilles vraies. Des vols de pucerons verts, potentiellement vecteurs du virus de la jaunisse, sont relevés dans les cuvettes jaunes.

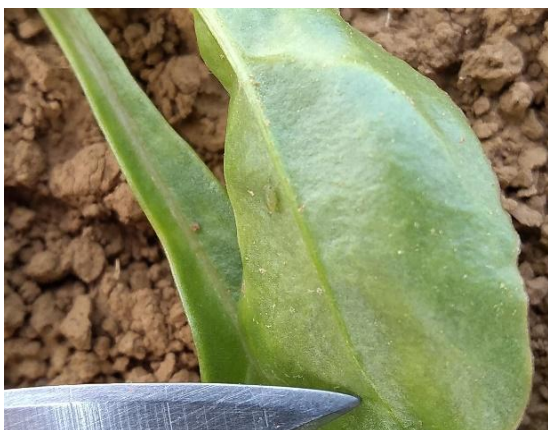


Betterave au stade 6 feuilles vraies – ITB02



Puceron vert ailé – ITB02

Des pucerons verts aptères sont également observés sur 15 parcelles (25% des parcelles observées) du réseau. Tous les départements sont concernés. Les pucerons noirs aptères sont présents dans 82 % des parcelles. La situation reste stable par rapport à la semaine dernière. La présence de colonies de pucerons noirs aptères, entraîne la crispation des feuilles de betteraves.



*Puceron vert aptère
ITB02*



*Feuilles de betterave crispées par la présence de pucerons noirs
ITB60*

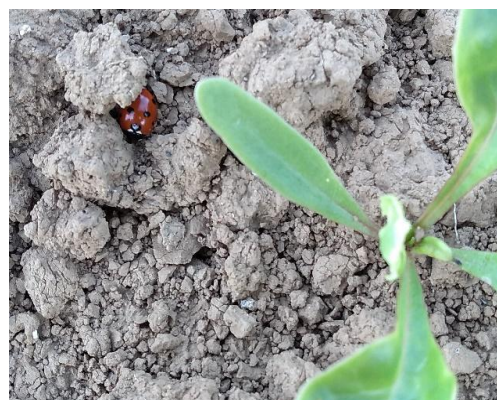
Seuil de nuisibilité : 10 % de betteraves avec présence de pucerons verts aptères ou 30 à 50 % de betteraves avec présence de pucerons noirs aptères et un puceron vert aptère.

30 parcelles atteignent le seuil de nuisibilité « jaunisse ».

La présence de Coccinelle ou de Syrphe est observée dans plusieurs parcelles depuis une semaine. Il convient de les préserver, car ils se nourrissent de pucerons et contribuent à leur régulation.



Chrysope adulte ITB02



Coccinelle adulte ITB02

Des dégâts d'altises restent observés sur quelques parcelles. La surveillance doit continuer **uniquement** sur les betteraves les moins développées car la plupart des parcelles ont dépassé le stade de sensibilité aux attaques.

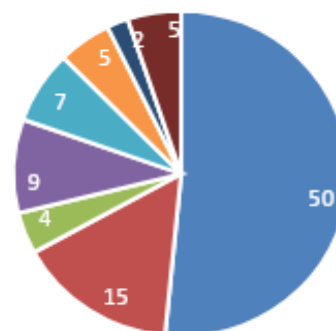
Seuil de nuisibilité altises : Le seuil de nuisibilité est de **30% de feuilles avec de nombreuses piqûres.**



Altises sur betterave ITB02

Des œufs de pégyomyies sont signalés dans l'ouest de la région. Aucune intervention n'est nécessaire.

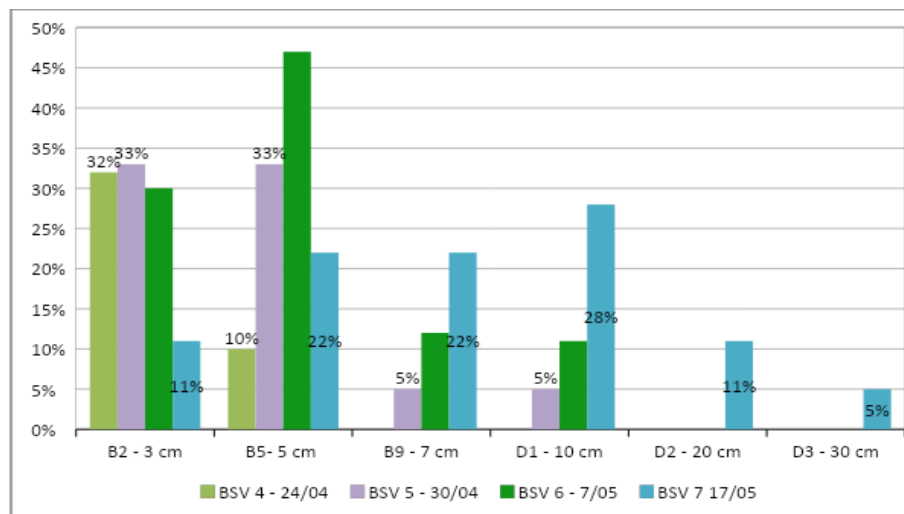
61 parcelles observées



- Pucerons noirs aptères
- Pucerons verts aptères
- Atomaires
- Altises
- Gibiers
- Pégomyies œufs
- Blaniules
- Auxiliaires pucerons : Coccinelles, Syrphes et Chrysopes

Seuil de nuisibilité pégyomyies : Le seuil de nuisibilité est de **10% de plantes touchées avec des larves, au printemps.**

Stades : 18 parcelles de lin constituent le réseau Hauts-de-France cette semaine



Cette semaine, les stades moyens sont entre 5 et 7cm, hormis des parcelles en bordure maritime et en semis précoces (26/02) où les stades sont plus avancés. 2 parcelles sont au stade 20 cm et 1 parcelle au stade 30 cm. L'observation des altises n'est plus d'actualité ; le stade de sensibilité est dépassé sur toutes les parcelles.

Un observateur a noté la présence de courbure de tige sur 30 % des pieds d'une parcelle. Cette parcelle a été semée le 26 février. Cela reste le seul cas sur le réseau pour cette semaine. La courbure de la tige est un symptôme de l'infestation du champignon pathogène *Kabatiella lini*. Les facteurs de risque sont un excès d'azote ou une croissance très rapide à l'origine de déchirements de l'épiderme (voies d'entrée possible de l'agent pathogène). Elle peut également être la conséquence de gel ou d'une application d'herbicide à un stade jeune des lins.

Les observations porteront à présent sur les thrips et l'oïdium pour les parcelles les plus avancées (stade 30 cm).

METEOROLOGIE

Mercredi 15 Mai



Jeudi 16 Mai



Vendredi 17 Mai



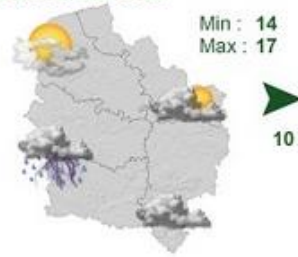
Samedi 18 Mai



Dimanche 19 Mai



Lundi 20 Mai



Mardi 21 Mai



Pour en Savoir +
Rendez-vous sur
www.agate-france.com/bulletins-meteo

Action pilotée par le ministère chargé de l'agriculture et le ministère chargé de l'écologie, avec l'appui financier de l'Agence Française pour la Biodiversité, par les crédits issus de la redevance pour pollutions diffuses attribués au financement du plan Ecophyto.

Directeur de la publication : Olivier Dauger - Président de la Chambre Régionale d'Agriculture Hauts-de-France.

Animateurs filières et rédacteurs : Céréales : M. Lheureux - Chambre d'Agriculture la Somme, T. Denis et E. Gagliardi - Arvalis Institut du Végétal, C. Gazet - Chambre d'Agriculture du Nord - Pas de Calais. Colza : C. Gazet - Chambre d'Agriculture du Nord - Pas de Calais, M. Roux Duparque - Chambre d'Agriculture de l'Aisne, N. Latraye - Terres Inovia. Maïs : V. Duval - Fredon Picardie.

Protéagineux : H. Georges - Chambre d'Agriculture de la Somme. Lin : D.CAST - Arvalis Institut du Végétal, H. Georges - Chambre d'Agriculture de la Somme, A. Petit - Chambre d'Agriculture du Nord Pas de Calais. Betteraves : H. Baudet - Chambre d'Agriculture de l'Oise, V. Delannoy, P. Delefosse - ITB, C. Gazet - Chambre d'Agriculture du Nord - Pas de Calais.

Avec la participation de : ACOLYANCE, ACTAPPRO, AGORA, Agro-Vision, ARVALIS Institut du végétal, ASEL 02, BASF, Bayer Cropscience, CALIPSO, CAPSEINE, CERENA, CER 60, CETA de Ham-Vermandois, CETA des Hauts de Somme, CETAs de l'Aisne, Chambres d'Agriculture des Hauts de France, Chambre d'Agriculture de l'île de France, COMPAS, Coopérative de Milly-sur-Thérain, Ets Bitz, Ets Bully, Ets Charpentier, Florimond Desprez, FREDON Picardie, Groupe Carré, INRA, Institut de Genec, IREO de Flixecourt, ITB Nord-Pas de Calais, ITB 02, ITB 60, ITB 80, Jourdain, KWS, La Flandre, L.A. Linière, LEGTA de l'Oise, Lycée Agro Environnemental Tilloy les Mofflaines, Nord Négoce, NORIAP, PHYTEUROP, Saint Louis Sucre, SANATERRA, SARL LINEA, SETA de Bapaume, Soufflet Agriculture, Ternovéo, Tereos, Terres Inovia, TEXTILIN, UCAC, Uneal, Union de la Scarpe, Valfrance, Van de Bilt, Vanderhave, Van Robaeys Frères, Vaesken, VIVESCIA.

M. Campion, M. Colin, M. Cornet, M. Coplo, Bertrand Coustenoble, Marc Delaporte, Frédéric Garache, Vincent Guyot, Jean Marie Ratel, Benoit Vandaele, Hervé Vanderhaeghe, Jean Marie Vion, Mme Christine Machu (EARL du moulin de pierre), Isabelle Verstaen

Coordination et renseignements : Jean Pierre Pardoux - Chambre d'Agriculture de la Somme, Samuel Bueche - Chambre d'Agriculture du Nord - Pas de Calais

Mise en page et diffusion Carole Bonneau - Chambre régionale d'Agriculture Hauts-de-France

Publication gratuite, disponible sur les sites Internet de la DRAAF Hauts-de-France et des Chambres d'Agriculture Hauts-de-France

Avec la participation de :

