



- **CEREALES** : Blé : stade « Dernière feuille pointante » – surveillance de la rouille jaune et actualisation des prévisions de risque en septoriose – Escourgeon : les 1ers épis sortis – cortège des maladies présent - Orges de printemps : stade « tallage ».
- **COLZA** : Charançon des siliques : vol toujours en cours - continuer à surveiller jusqu'à la fin du stade G4.
- **BETTERAVES** : Stade moyen 4 feuilles naissantes, forte activité des pucerons verts.

CEREALES

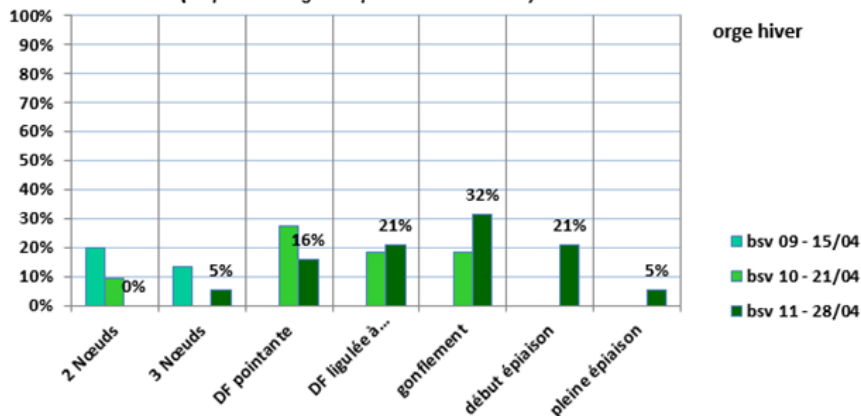
CEREALES :

Au sein du réseau, environ 100 parcelles de céréales sont observées cette semaine : 62 en blé, 19 en orge d'hiver et 18 en orge de printemps.

Avec les pluies du 17-18 avril et les températures élevées de la fin de semaine dernière, les stades ont bien évolué.

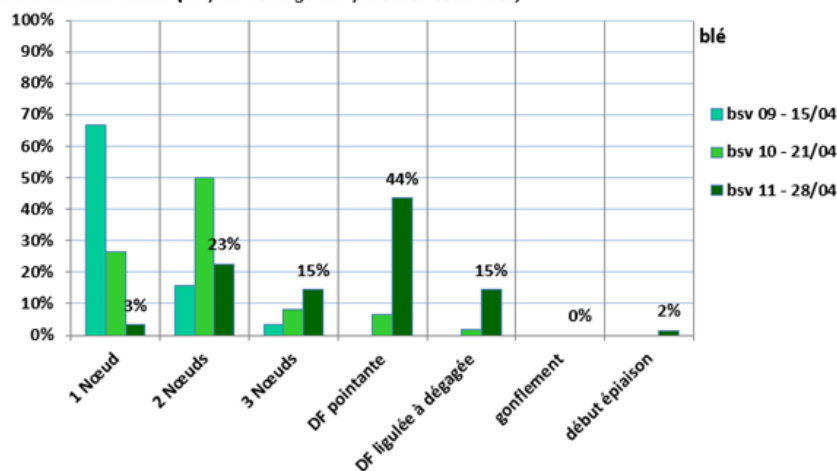
En orge d'hiver, les situations les plus avancées sont au stade « début épiaison » voire « 3/4 épié » pour des semis de début octobre (KWS FARO semis du 05/10 dans l'Aisne).

Evolution des stades (en pourcentage des parcelles observées)



Pour les blés, plus de la moitié des parcelles ont atteint le stade « Dernière feuille pointante » avec certaines parcelles qui atteignent déjà le stade « Dernière feuille étalée » (semis début octobre). Encore 38% des situations sont au stade « 2-3 nœuds » pour les parcelles les moins avancées. 1 parcelle est au stade « début épiaison » : FILON semis du 15/10 dans l'Oise.

Evolution des stades (en pourcentage des parcelles observées)





**Blé – Stade « Dernière
feuille pointante »
(C. GAZET CA59/62)**



**Blé – Stade « Dernière
feuille ligulée »
(C. GAZET CA59/62)**

Maladies:

BLE

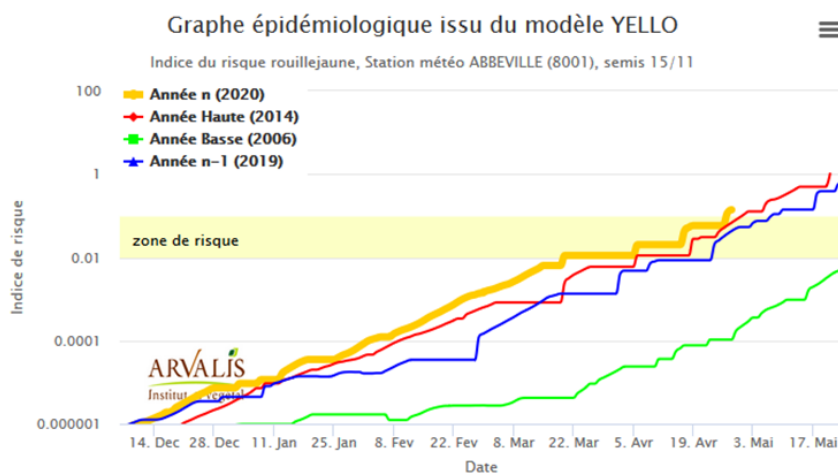
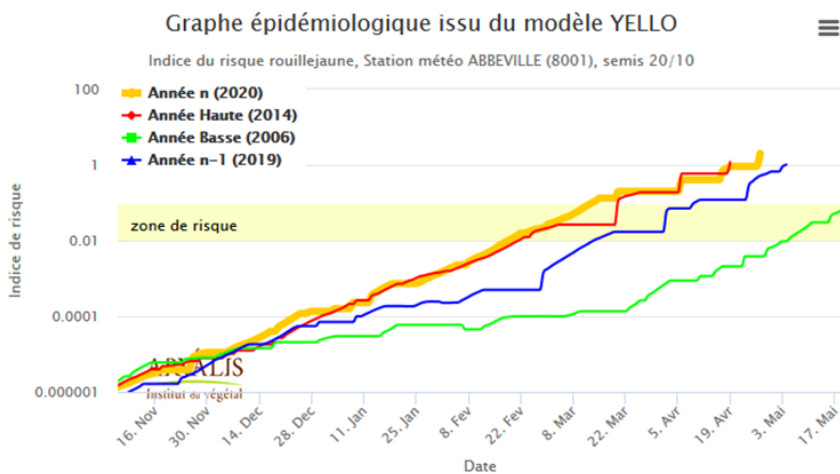
Piétin Verse

Des symptômes de piétin verse sont observés sur 4 parcelles, avec 2 à 22% des pieds touchés, **aucune parcelle n'atteint le seuil indicatif de risque**. Les variétés concernées cette semaine sont BOREGAR (note 7), CHEVIGNON (note 3), KWS EXTASE (note 3) et RGT LEXIO (note 4). Du rhizoctone et de la fusariose base tige sont également constatés.

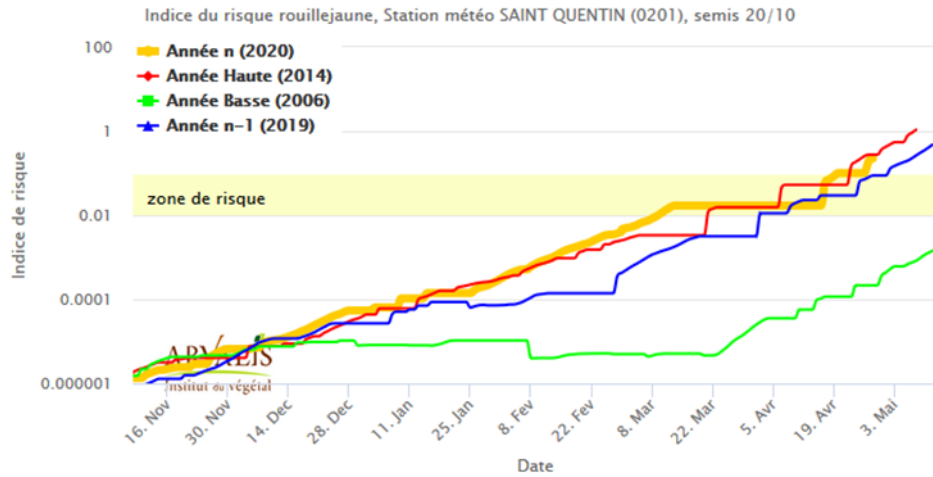
Rouille Jaune

Actuellement, des pustules de rouille jaune sont toujours observées. La maladie est constatée sur 1 parcelle de BOREGAR au stade « 2 nœuds » dans la Somme (note de 5) sur 60% des f3. Hors réseau, la maladie est signalée essentiellement sur les variétés sensibles dans les parcelles « non traitées » : AIGLE, AMBOISE (variété contournée par la maladie en 2019), NEMO, FILON avec présence de foyers en parcelles.

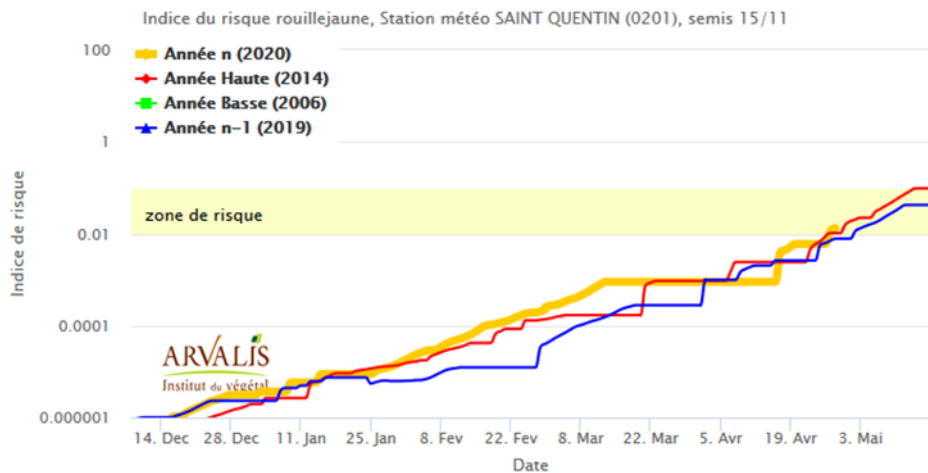
Le risque climatique YELLO indique toujours un climat assez favorable à la maladie avec des températures assez douces et quelques passages pluvieux. Rester vigilant en particulier sur les situations les plus exposées (variétés très sensibles : Amboise, Complice, Nemo, RGT Lexio, Lyrik...). (cf. **tableau de sensibilité variétale**)



Graphe épidémiologique issu du modèle YELLO



Graphe épidémiologique issu du modèle YELLO



Sensibilité variétale à la rouille jaune (cotation CTPS et ARVALIS) - mise à jour janvier 2020

Très Sensibles		Sensibles		Peu Sensibles		Très Peu Sensibles	
AMBOISE*	4*	BERGAMO	6	ADVISOR	7	COLLECTOR	8
ARKEOS	4	CELLULE	6	APACHE	7	COSTELLO	8
CHEVRON	4	FILON*	6*	CAMPESINO	7	SOPHIE CS	8
COMPLICE	4	FLUOR	6	CHEVIGNON	7	SORBET CS	8
LYRIK	4	OBIWAN*	6*	CONCRET*	7*		
OREGRAIN	4	PROVIDENCE*	6*	CUBITUS	7		
ALIXAN	3	RGT VOLUPTO	6	DIAMENTO	7		
NEMO	3	AUCKLAND	5	FRUCTIDOR	7		
RGT LEXIO*	3*	BOREGAR	5	HYKING	7		
		CREEK	5	KWS DAKOTANA	7		
		EXPERT	5	KWS EXTASE	7		
		MONITOR	5	KWS TONNERRE	7		
		RGT KILIMANJARO	5	LG ABSALON	7		
		TENOR*	5*	MACARON	7		
				MUTIC	7		
				OXEBO	7		
				PASTORAL	7		
				RGT CESARIO	7		
				RGT LIBRAVO	7		
				RGT PULKO	7		
				RGT SACRAMENTO	7		
				RUBISKO	7		
				SANREMO	7		
				SY ADORATION	7		
				UNIK	7		

* : cotation mise à jour par rapport à l'année dernière

Des seuils indicatifs de risque adaptés à la tolérance variétale :

Pour les variétés sensibles et moyennement sensibles (note ≤ 6) :

- ⇒ A partir du stade « Epi 1 cm », le seuil de nuisibilité est atteint en présence de foyers actifs de rouille jaune (pustules pulvérulentes)
- ⇒ A partir de « 1 nœud », le seuil de nuisibilité est atteint dès les premières pustules.

Pour les variétés résistantes (note > 6) :

- ⇒ A partir du stade 2 « nœuds », le seuil de nuisibilité est atteint dès les premières pustules.



Blé – Rouille jaune sur NEMO (M. PREUDHOMME CA80)

SEPTORIOSE

Modèle épidémiologique Septoriose (Arvalis)

Le modèle Septo-Lis indique un risque à la hausse cette semaine avec les prévisions de pluie pour les prochains jours et l'avancée des stades avec l'étalement de la dernière feuille. Le modèle prend en compte les données météo jusqu'au 27 avril, ainsi que le prévisionnel jusqu'au 4 mai.

- ⇒ Le risque reste globalement faible pour les variétés peu sensibles (≥ 6.5) quelle que soit la date de semis.
- ⇒ Pour les variétés moyennement sensibles (note 5.5 à 6), le risque est modéré à fort pour les parcelles les plus avancées (avec la sortie de la dernière feuille) et faible pour les semis plus tardifs.
- ⇒ Le risque s'accroît pour les variétés très sensibles (note ≤ 5) en devenant élevé pour les parcelles les plus avancées avec la sortie de la dernière feuille (semis d'octobre) et moyen à faible pour les semis de novembre, avec une certaine variabilité selon les secteurs géographiques.

Prévisions du risque septoriose jusqu'au 4 mai 2020

(modèle Septo-LIS, données météorologiques arrêtées au 27 avril)

Station Météo / Date de Semis	Variétés très Sensibles type RUBISKO (≤ 5)			Variétés Moyennement sensibles : type EXPERT (5.5, 6)			Variétés peu sensibles : type KWS EXTASE (≥ 6.5)		
	10/10/2019	25/10/2019	20/11/2019	10/10/2019	25/10/2019	20/11/2019	10/10/2019	25/10/2019	20/11/2019
ABBEVILLE	Fort	Fort	Moderé	Fort	Moderé	Moderé	Fort	Moderé	Moderé
AMIENS	Fort	Fort	Moderé	Fort	Moderé	Moderé	Fort	Moderé	Moderé
BEAUVAIS	Fort	Fort	Moderé	Fort	Moderé	Moderé	Fort	Moderé	Moderé
CREIL	Fort	Fort	Moderé	Fort	Moderé	Moderé	Fort	Moderé	Moderé
DUNKERQUE	Fort	Fort	Moderé	Fort	Moderé	Moderé	Fort	Moderé	Moderé
RADINGHEM	Fort	Fort	Moderé	Fort	Moderé	Moderé	Fort	Moderé	Moderé
CAMBRAI	Fort	Fort	Moderé	Fort	Moderé	Moderé	Fort	Moderé	Moderé
SAINT-QUENTIN	Fort	Fort	Moderé	Fort	Moderé	Moderé	Fort	Moderé	Moderé
LAON	Fort	Fort	Moderé	Fort	Moderé	Moderé	Fort	Moderé	Moderé

Risque faible

Risque modéré

Risque Fort

Sensibilité variétale à la septoriose (cotation CTPS et ARVALIS) - mise à jour janvier 2020

Très Sensibles		Moyennement Sensibles				Peu Sensibles			
ADVISOR*	5	ARKEOS	5.5	AUCKLAND	6	CAMPESINO	6.5	LG ABSALON	7.5
BERGAMO*	5	BOREGAR*	5.5	COMPLICE	6	COLLECTOR	6.5	AMBOISE	7
CELLULE*	5	CHEVRON	5.5	CONCRET	6	FRUCTIDOR	6.5	CHEVIGNON	7
OREGRAIN	5	COSTELLO	5.5	CREEK	6	KWS DAKOTANA**	6.5	CUBITUS	7
RUBISKO*	5	DIAMENTO	5.5	FLUOR	6	KWS TONNERRE	6.5	KWS EXTASE	7
APACHE	4.5	EXPERT	5.5	HYKING	6	LYRIK	6.5	RGT CESARIO	7
RGT VOLUPTO*	4.5	FILON	5.5	MACARON	6	OXEBO	6.5	SY ADORATION	7
ALIXAN	4	NEMO	5.5	MONITOR	6	PASTORAL	6.5		
		OBIWAN	5.5	MUTIC	6	RGT PULKO	6.5		
		RGT KILIMANJARO	5.5	PROVIDENCE	6	SANREMO**	6.5		
		RGT LEXIO*	5.5	SORBET CS	6	SOPHIE CS	6.5		
		RGT LIBRAVO*	5.5	TENOR	6				
		RGT SACRAMENTO	5.5						
		UNIK	5.5						

* : cotation mise à jour par rapport à l'année dernière (-0.5 point)

** : cotation mise à jour par rapport à l'année dernière (-1 point)

Seuils indicatifs de risque septoriose :

Au stade « 2 nœuds » :

- ⇒ pour les variétés sensibles: 20% des **f2** déployées du moment touchées,
- ⇒ pour les variétés peu sensibles: 50% des **f2** déployées du moment touchées.

Au stade « Dernière feuille pointante » :

- ⇒ pour les variétés sensibles: 20% des **f3** déployées du moment touchées,
- ⇒ pour les variétés peu sensibles: 50% des **f3** déployées du moment touchées.

Au stade « Dernière feuille Etalée » :

- ⇒ pour les variétés sensibles: 20% des **F3** déployées touchées,
- ⇒ pour les variétés peu sensibles: 50% des **F3** déployées touchées.

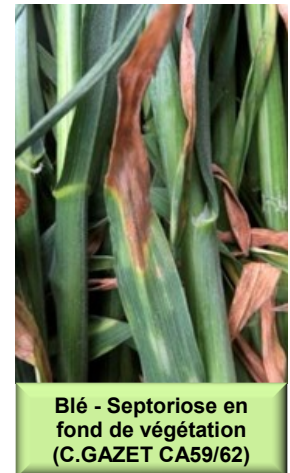
f : feuille du moment – F : feuille définitive

Analyse de risque Septoriose

Sur les 52 parcelles observées sur la septoriose cette semaine, la situation reste encore très saine visuellement avec l'émission de nouvelles feuilles indemnes de symptômes. Les dernières contaminations (épisode pluvieux du 17-18 avril et les prochaines pluies attendues cette semaine) mettront 2 à 3 semaines pour s'extérioriser. La vigilance sera de rigueur à l'étalement de la Dernière Feuille.

La majorité des parcelles a atteint ou dépassé le stade « 2 nœuds » (la moitié d'entre elles sont au stade « Dernière Feuille Pointante »), mais **la grande majorité n'a pas atteint le seuil indicatif de risque visuel (94% des situations)**. En effet, seulement 3 parcelles atteignent ce seuil sur les 52 parcelles observées, soit 6% des situations.

- ⇒ **MORTIMER** du 15/10 au stade « Dernière Feuille Pointante » dans l'Oise avec 20% des **f3** avec symptômes.
- ⇒ **DIAMENTO** du 13/10 au stade « Dernière Feuille Ligulée » dans l'Aisne avec 70% des **F3** et 10% des **F2** avec symptômes.
- ⇒ **CHEVIGNON** du 30/9 au stade « Dernière Feuille Etalée » dans l'Oise avec 80% des **F3** avec symptômes.



Blé - Septoriose en fond de végétation (C.GAZET CA59/62)

ROUILLE BRUNE

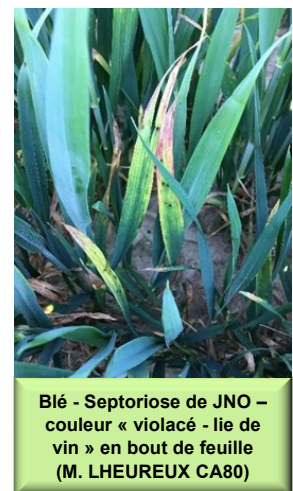
Avec les températures élevées de la semaine dernière, quelques pustules de rouille brune apparaissent en ce moment sur les variétés BOREGAR (note 2), CHEVIGNON (note 6), KWS EXTASE (note 6).

OIDIUM

Quelques symptômes sont observés sur une parcelle du réseau avec 20% des **f3** sur BOREGAR dans le Pas de Calais.

VIROSE (JNO)

Des dégâts de virose (jaunisse nanisante de l'orge) sont toujours observés. Cette semaine, quelques symptômes sont signalés sur BOREGAR semis du 12/10 dans le Pas-de-Calais. Hors réseau, quelques symptômes sur blé sont également constatés sur la région.



Blé - Septoriose de JNO – couleur « violacé - lie de vin » en bout de feuille (M. LHEUREUX CA80)

RAVAGEURS ET AUXILIAIRES

Quelques traces de criocères et de mineuses sont observées. Des pucerons sur feuilles sont également signalés mais à ce stade aucune nuisibilité, d'autant plus que nous observons des coccinelles (adultes ou œufs) et des pucerons parasités.



Blé – Jeune léma (C.GAZET CA59/62)



Blé – Criocère adulte (C.GAZET CA59/62)



Blé – Puceron *Sitobion avenae* sur feuille (C.GAZET CA59/62)



Blé – Puceron parasité sur feuille (C.GAZET CA59/62)

ESCOURGEON

En général, la situation s'est assainie avec la sortie de nouvelles feuilles. Les maladies principalement observées sont la rhynchosporiose, l'helminthosporiose et la rouille naine. De l'oïdium est également constaté sur 2 parcelles dans la Somme sur RAFAELA en craie et sur KWS FARO.

RHYNCHOSPORIOSE :

La maladie est constatée sur 5 parcelles, essentiellement cantonnée sur feuilles basses avec des fréquences de 10%. **1 parcelle atteint le seuil indicatif de risque avec 20% des 3 dernières feuilles atteintes : KWS FARO semis du 19/10 au stade « Dernière feuille délogée » dans la Somme.**

ROUILLE NAINE :

Des pustules sont observées sur 7 parcelles dont les 2 situations les plus touchées sont :

⇒ **KWS JAGUAR** semis du 14/10 au stade « Gonflement » avec des pustules présentes sur 50% des F3

⇒ **RAFAELA** au stade « Début épiaison » avec la maladie présente sur 70% des F1, 100% des F2 et F3 ; seuil indicatif de risque atteint.

HELMINTHOSPORIOSE :

La maladie est constatée sur 7 parcelles cette semaine, essentiellement sur 10% des feuilles basses. **1 parcelle est proche du seuil indicatif de risque : KWS FARO semis du 19/10 au stade « Dernière feuille délogée » avec 10% des F1, 20% des F2 et 40% des F3 atteintes.**

Rhynchosporiose

ESCOURGEONS

Les plus résistantes

Orges 2 rangs

KWS FLEMMING	KWS OXYGENE	SY MOOCE	TEKTOO		Agency	
		KWS BORRELLY	MANGOO		Amandine	Memento
		JETTOO	LG ZAPPA		New ton	
AMISTAR	HEXAGON	KWS JAGUAR	KWS AKKORD		LG Casting	(Valerie)
	KWS FARO	COCCINEL	PARADIES		Maltesse	
		KWS TONIC	MARGAUX		KWS Cassia	
		HIRONDELLA	PIXEL			
		DETROIT	VISUEL			
			KWS ORBIT			
			RAFAELA			
	CHOUETTA	ETINCEL	ROSSIGNOLA			
			ISOCEL			

() : à confirmer

En gras : variétés à orientation brassicole

Source : Essais pluriannuels Arvalis et CTPS, 6 essais 2019

Les plus sensibles

Helminthosporiose Teres

ESCOURGEONS

Les plus résistantes Orges 2 rangs

CHOUETTA	HEXAGON	HIRONDELLA	KWS FLEMMING	KWS OXYGENE	RAFAELA		KWS Cassia	
	KWS FARO	LG ZAPPA	MARGAUX	ROSSIGNOLA	SY MOOCE		LG Casting	Maltesse
COCCINEL	KWS JAGUAR	KWS TONIC	KWS ORBIT	(SY GALILEOO)	TEKTOO		Agency	Memento
AMISTAR	DETROIT	JETTOO	KWS AKKORD	MANGOO	VISUEL		Amandine	New ton
				KWS BORRELLY	PIXEL			
			ETINCEL		ISOCEL			

() : à confirmer

En gras : variétés à orientation brassicole

Source : essais pluriannuels Arvalis et CTPS, 9 en 2019

Les plus sensibles

Seuils indicatifs de risque pour le cortège de maladies :

A partir du stade « 1 nœud » :

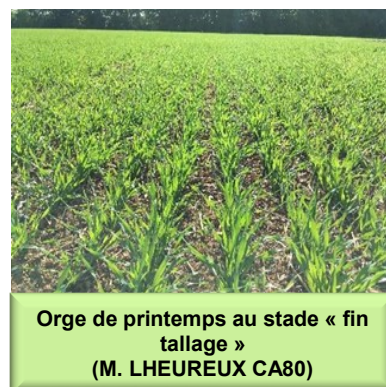
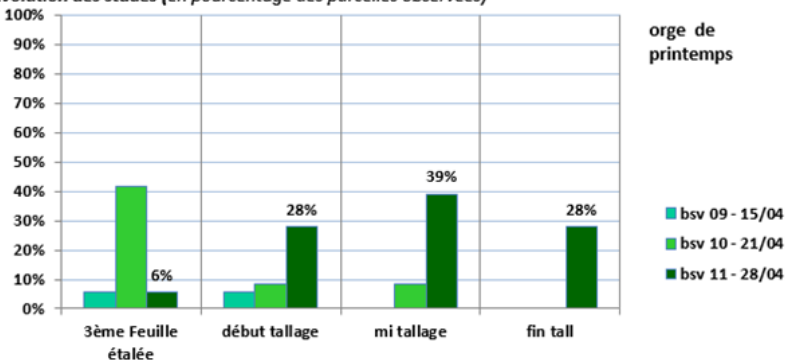
⇒ **Variétés sensibles** : plus de 10% des 3 dernières feuilles atteintes.

⇒ **Variétés tolérantes** : plus de 25% des 3 dernières feuilles atteintes.

ORGE DE PRINTEMPS

La majorité des orges de printemps sont au stade « plein tallage ». Hors réseau, les situations les plus avancées sont proches du stade « 1 nœud » pour les semis de janvier-début février.

Evolution des stades (en pourcentage des parcelles observées)



RAVAGEURS

Pucerons: fin du risque dans la majorité des situations – surveillance jusqu’au stade « tallage »

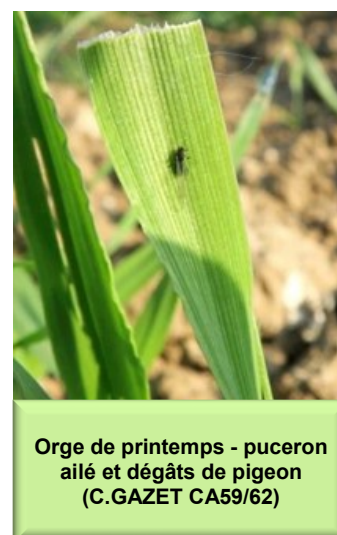
Cette semaine, **des pucerons sont observés sur 2 parcelles du réseau dans le Nord et le Pas-de-Calais** avec 5% des pieds porteurs sur des situations au stade « début tallage » et « fin tallage ».

Seuils indicatifs de risque pucerons :

10% de pieds porteurs ou présence pendant plus de 10 jours quelque soit le niveau d’infestation jusqu’au stade début tallage.

Quelques dégâts d’oiseaux, notamment des dégâts de pigeons, sont signalés sur 3 parcelles du réseau.

Des lémas peuvent être constatés.

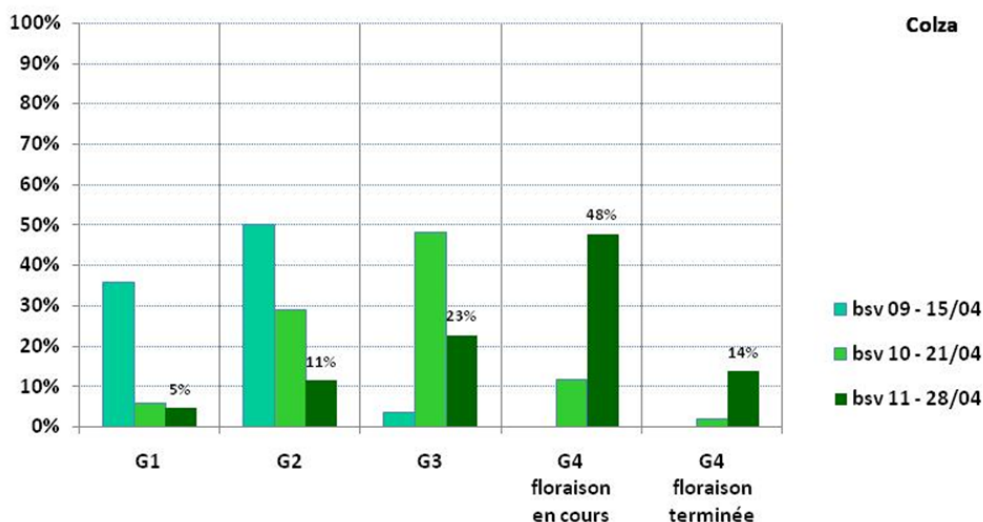


COLZA

Stades

44 parcelles observées cette semaine.

Evolution des stades (en pourcentage des parcelles observées)

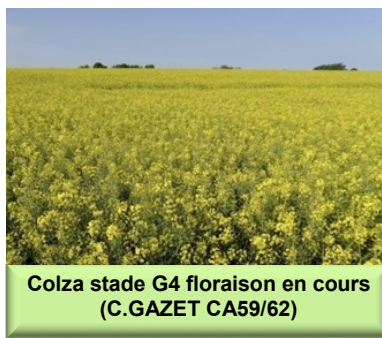


Colza

Les températures douces ont fait progresser les stades. Les parcelles les plus avancées sont maintenant défléuries.

La majorité des parcelles est au stade G4 (10 premières siliques bosselées), dont 48% encore en fleur et 14% avec la floraison terminée.

23% des parcelles sont au stade G3 (10 premières siliques supérieures à 4cm) et 16% aux stades G2 (10 premières siliques entre 2 et 4 cm) et G1 (chutes des premiers pétales, les 10 premières siliques ont une taille inférieure à 2 cm).



Colza stade G4 floraison en cours (C.GAZET CA59/62)



Colza stade G4 floraison terminée M. Roux-Duparque CA02

Charançon des siliques : vol toujours en cours - Continuer à surveiller

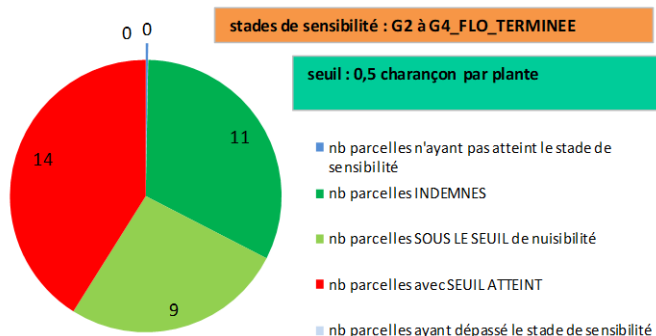
Le charançon des siliques est recensé de deux façons différentes :

- En bordure : 32 parcelles le signalent avec de 0,1 à 4 charançons par plante pour une moyenne de 1,26.
- A l'intérieur de la parcelle, il est dénombré dans 23 d'entre elles avec de 0,1 à 2 charançons par plante pour une moyenne de 0,82.

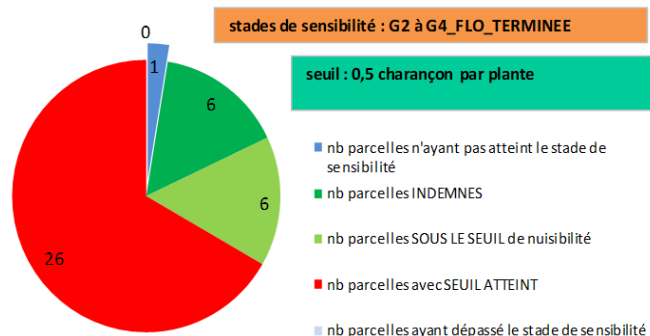
14 parcelles dépassent le seuil de nuisibilité en parcelle et 26 en bordure (cf. graphes).

La proportion de parcelles ayant dépassé le seuil de nuisibilité a augmenté par rapport à la semaine dernière, **mais au-delà du stade G4 (floraison terminée), le risque devient limité**. Les conditions climatiques clémentes et sans pluie ont favorisé le vol des charançons.

Charançon des siliques : Nb moyen par plante (en parcelle)

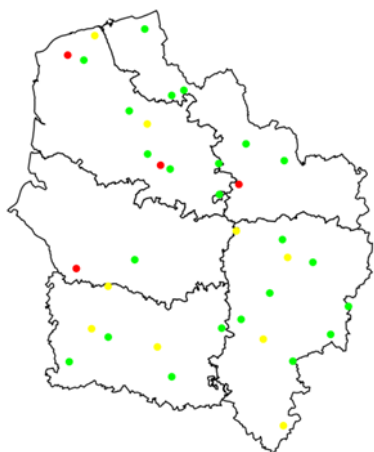


Charançon des siliques : Nb moyen par plante (en bordure)



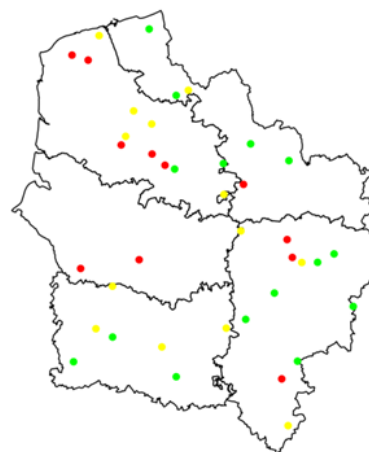
La carte ci-dessous donne la répartition des observations en Hauts de France.

Parcelles observées du 2020-04-21 au 2020-04-28



Charançon des siliques : Nb moyen par plante (en parcelle) : ● [0 - 0.5] ● [0.5 - 1] ● [1 - 2]

Parcelles observées du 2020-04-21 au 2020-04-28



Charançon des siliques : Nb moyen par plante (en bordure) : ● [0 - 0.5] ● [0.5 - 1] ● [1 - 4]

Le risque commence dès la formation des premières siliques (passage du stade G1 au stade G2) et se prolonge jusqu'au stade G4, lorsqu'il n'y a plus de jeunes siliques (2 à 4 cm de long) faciles à piquer par le ravageur. Les piqûres d'alimentation et de pontes occasionnées par le charançon des siliques sont sans incidence sur le rendement.

La crainte repose sur les **cécidomyies** (lutte directe inefficace contre cet insecte) qui, en cas de présence, se servent des piqûres des charançons des siliques comme portes d'entrée pour le dépôt de leurs pontes à l'intérieur des siliques. Une ponte de cécidomyie engendre souvent la perte d'une silique entière.

Quelques **dégâts de cécidomyies** sont observés en bordure de 3 parcelles (1 à 2% de siliques attaquées).

Seuil de nuisibilité :

Pendant la période de sensibilité (G2 à G4) 1 charançon pour 2 plantes à l'intérieur des parcelles (au-delà des 10m de bordure).



Colza symptômes de cécidomyies sur siliques (C.GAZET CA59/62)

Les abeilles, des alliées pour nos cultures : protégeons-les !

A l'échelle mondiale, 80 % des plantes à fleurs se reproduisent grâce à ces insectes auxiliaires et en particulier grâce aux abeilles. La préservation de la santé du cheptel apicole implique la mise en place de bonnes pratiques au niveau de la gestion des ressources alimentaires des abeilles, de la maîtrise des risques sanitaires et de l'utilisation raisonnée des produits phytopharmaceutiques en protection des cultures.

Les pouvoirs publics ont renforcé les études écotoxicologiques, la réglementation, ainsi que les contrôles sanitaires et phytosanitaires visant à protéger les insectes pollinisateurs.

Plus d'informations sur la protection des abeilles en cliquant en suivant [ce lien](#)



Pollinisateur sur colza (N.LATRAYE- Terres inovia)

Pucerons cendrés

Quelques colonies de **pucerons cendrés** sont observées dans 2 à 3 parcelles, en bordure et en milieu de parcelle, à raison de 0.01 à 0.5 colonies/m².

Seuil de nuisibilité :

2 colonies/m² jusqu'au stade G4.



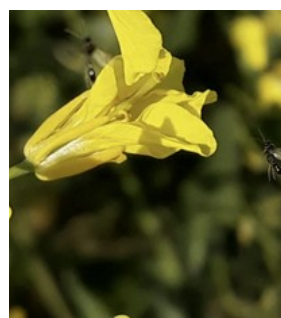
Colza colonie de pucerons cendrés M Roux-Duparque CA02

Auxiliaires

La présence d'insectes ravageurs en parcelle induit la présence d'auxiliaires qui contribuent à la régulation des populations parasites.



Coccinelle M Roux-Duparque CA02



hyménoptères D Risbourg (CA59-62)

Maladies :

Des symptômes de **sclérotinia** sur tige sont notés dans 2 parcelles (1 à 2 %).

Des symptômes de **cylindrosporiose** sont également observés dans 2 parcelles. (5 et 30%).

La maladie s'observe dès l'automne et jusqu'au stade G4. C'est toutefois en cette saison qu'elle est le plus souvent remarquée. Les risques de dégâts reposent essentiellement sur une contamination des siliques.

Seules les situations où la maladie risque de s'étendre plus tard aux fleurs et siliques méritent une vigilance. Généralement la maladie est naturellement freinée à l'approche de la floraison ou à partir du moment où la protection contre le sclerotinia intervient. Le froid et les conditions sèches depuis 10-15 jours freinent l'évolution de la maladie.

BETTERAVES

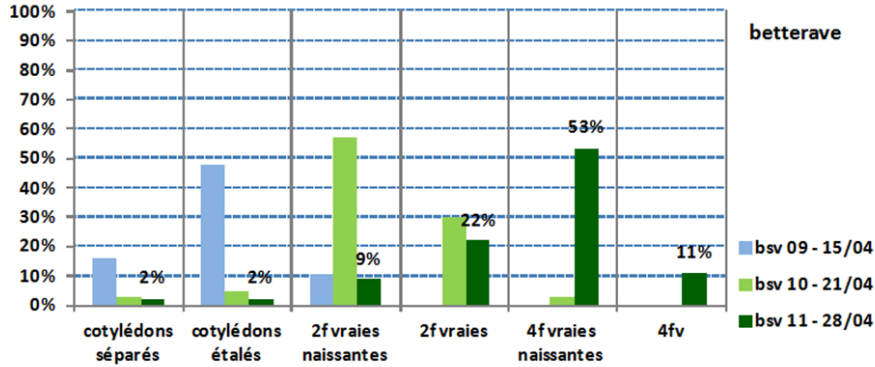
Cette semaine les observations résultent de 45 parcelles observées.

Le développement des betteraves se poursuit, le stade moyen est de 4 feuilles naissantes.

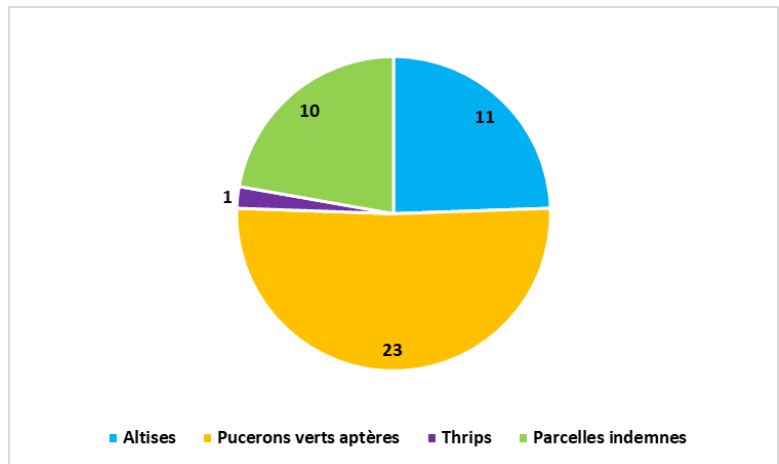
Les pluies du 17 et 18 avril ont permis de nouvelles levées. Ces pluies étant orageuses, certaines zones de la région (surtout le sud) ont été peu arrosées. Les betteraves en zones de terres plus fortes (argile) sont encore insuffisamment levées. Les pluies annoncées cette semaine devraient permettre une bonne humectation des graines. Des relevées pourront avoir lieu courant de semaine prochaine.

Suite aux orages, des resemis ont eu lieu dans le Nord-Pas de Calais et l'Aisne, suite à la présence de ravines.

Evolution des stades (en pourcentage des parcelles observées)



Betterave au stade 4 feuilles naissantes (C. Gazet CA59/62)



ALTISES :

Cette semaine la présence d'altises se renforce, surtout dans l'Aisne, quelques parcelles atteignent le seuil de nuisibilité.

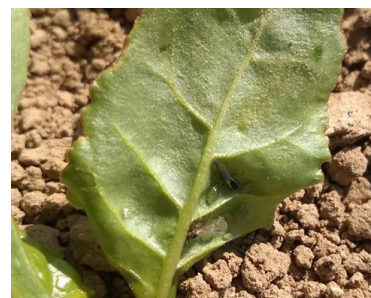
Le seuil de nuisibilité altise est de 30% de feuilles avec de nombreuses piqûres.

PUCERONS : risque fort

La majorité des parcelles ont dépassé le seuil indicatif de risque vis à vis des pucerons verts aptères. La surveillance doit reprendre 15 jours après une protection insecticide.

Attention, Nous observons la présence de pucerons verts aptères, sur les quelques parcelles non encore protégées. La vigilance doit être renforcée dès le stade 2 feuilles des betteraves.

Les premières coccinelles et chrysopes adultes sont observées sur les parcelles.

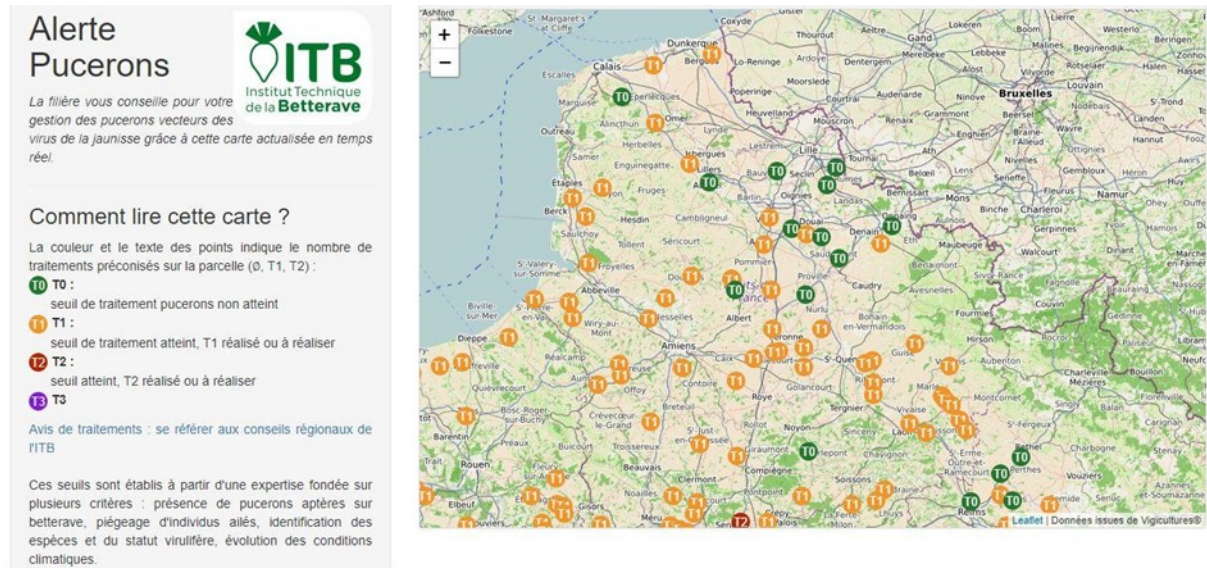


Colonies de pucerons verts aptères (ITB 60)

Le seuil indicatif de risque est de 10 % de betteraves avec au moins 1 aptère vert.

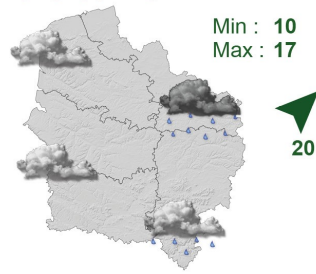
L'ITB propose une carte interactive des seuils pour lutter contre les pucerons vecteurs de la jaunisse. Elle est établie à partir des observations du réseau BSV, de l'ITB et de la filière. Elle est disponible sur le site de l'ITB.

Carte Alerte Pucerons au 28 avril :

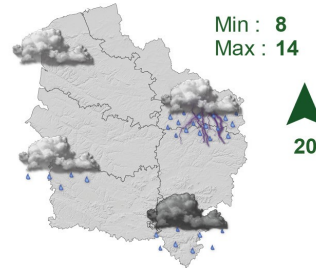


METEOROLOGIE

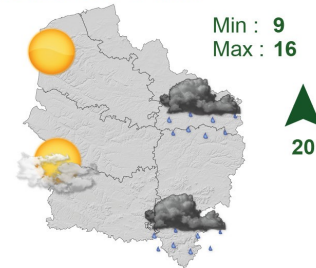
Mercredi 29 Avril



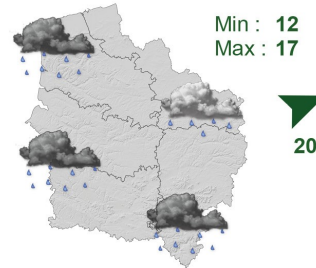
Jeudi 30 Avril



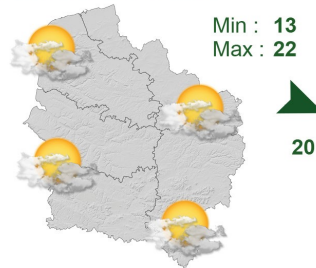
Vendredi 1 Mai



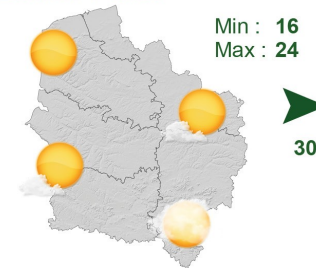
Samedi 2 Mai



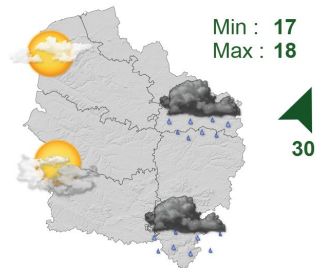
Dimanche 3 Mai



Lundi 4 Mai



Mardi 5 Mai



Pour en Savoir +
Rendez-vous sur
www.agate-france.com/bulletins-meteo

Action pilotée par le ministère chargé de l'agriculture et le ministère chargé de l'écologie, avec l'appui financier de l'Agence Française pour la Biodiversité, par les crédits issus de la redevance pour pollutions diffuses attribués au financement du plan Ecophyto.
 Directeur de la publication : Olivier Dauger - Président de la Chambre Régionale d'Agriculture Hauts-de-France.
 Animateurs filières et rédacteurs : Céréales : M. Lheureux - Chambre d'Agriculture de la Somme, T. Denis et E. Gagliardi - Arvalis Institut du Végétal, C. Gazet - Chambre d'Agriculture du Nord - Pas de Calais. Colza : C. Gazet - Chambre d'Agriculture du Nord - Pas de Calais, M. Roux Duparque - Chambre d'Agriculture de l'Alsace, N. Latraye - Terres Inovia. Maïs : V. Duval - Fredon Picardie. Protéagineux : H. Georges - Chambre d'Agriculture de la Somme. Lin : H. Georges - Betteraves : H. Baudet - Chambre d'Agriculture de l'Oise, V. Delannoy, P. Delefosse - ITB, C. Gazet - Chambre d'Agriculture du Nord - Pas de Calais.
 Avec la participation de : ACTAPPRO, AGORA, Agro-Vision, ARVALIS Institut du végétal, ASEL 02, BASF, Bayer CropScience, CALIPSO, CAPSEINE, CERESIA, CER 60, CETA de Ham-Vermandois, CETA des Hauts de Somme, CETAs de l'Alsace, Chambres d'Agriculture des Hauts de France, Chambre d'Agriculture d'Île de France, COMPAS, Coopérative de Billy-sur-Thérain, Ets Biz, Ets Bully, Ets Charpentier, Florimond Desprez, FREDON Picardie, Groupe Carré, INRA, Institut de Genève, IREO de Flixecourt, ITS Nord-Pas de Calais, ITS 02, ITS 50, ITS 60, Jourdain, KWS, La Flandre, L.A. Lhérie, LEGTA de l'Oise, Lyde Agro Environnemental Tilloy les Horfaines, Nord Wagoce, NORIAP, PHYTEUROF, Saint Louis Sucre, SANATERRA, SARL LINEA, SETA de Bapaume, Soufflet Agriculture, Yemovéo, Yereco, Terres Inovia, TEXTILIN, UCAC, Unesil, Union de la Scarpe, Valfrance, Van de Bilt, Vanderhave, Van Robeys Frères, Vasekon, VIVESCIA, M. Collin, M. Deroulers, Bertrand Coustenoble, Marc Delaporta, Frédéric Garache, Vincent Guyot, Jean Marie Ratai, Benoît Vandaele, Hervé Vanderhaeghe, Mme Christine Machu (EARL du moulin de pierre).
 Coordination et renseignements : Aurélie Albaut - Chambre d'Agriculture de la Somme, Samuel Busche - Chambre d'Agriculture du Nord - Pas de Calais

Mise en page et diffusion : Christine DOUCHET et Sylvie CAVEL - Chambre d'Agriculture de la Somme

Publication gratuite, disponible sur les sites internet de la DRAAF Hauts-de-France et des Chambres d'Agriculture Hauts-de-France

Avec la participation de :

