

- **CEREALES** : **Blé** : stade « Dernière feuille étalée » – surveillance de la rouille jaune et actualisation des prévisions de risque en septoriose – **escourgeon** : épiaison – cortège des maladies présent - **orges de printemps** : stade « plein talage ».
- **COLZA** : **Charançons des siliques**: fin du risque pour la majorité des parcelles.
- **BETTERAVES** : Stade moyen 4 feuilles vraies.

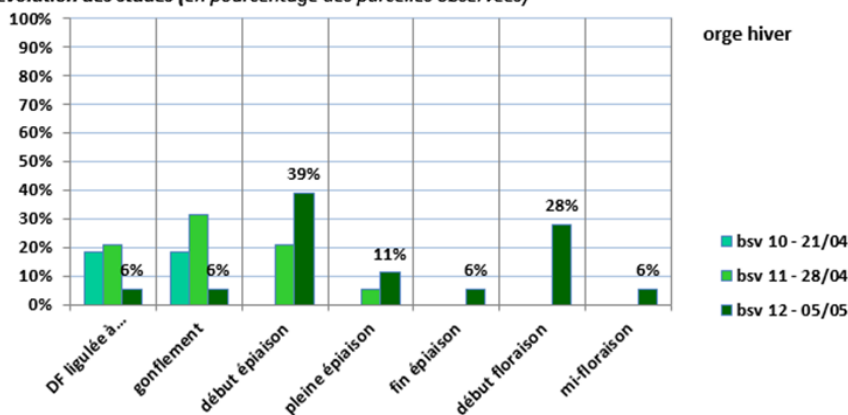
CEREALES

CEREALES :

Au sein du réseau, environ 100 parcelles de céréales sont observées cette semaine : 64 en blé, 18 en orge d'hiver et 15 en orge de printemps.

En orge d'hiver, les stades vont de « dernière feuille ligulée » à « mi-floraison » avec 50% des parcelles au stade « épiaison ». Les situations les plus avancées sont généralement des semis de début octobre. RAFAELA semée le 15/10 dans la Somme est au stade « mi floraison ».

Evolution des stades (en pourcentage des parcelles observées)

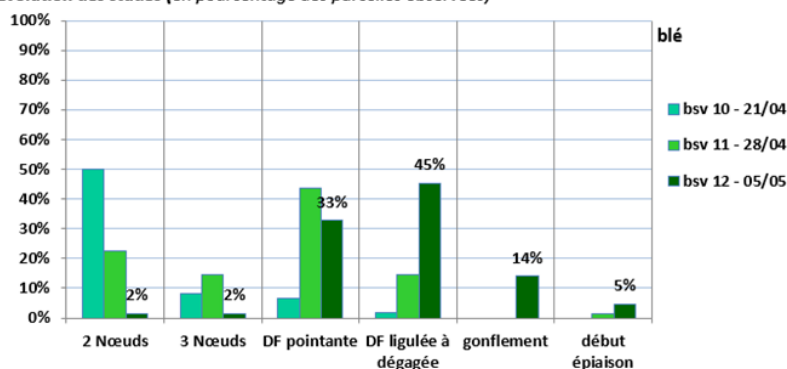


orge hiver



Pour les blés, la plupart des parcelles du réseau a atteint le stade « Dernière feuille étalée ». 3 parcelles ont débuté l'épiaison : RUBISKO semis du 29/10 dans l'Aisne, PILIER semée le 22/10 dans l'Oise et Tenor semis du 28/11 dans la Somme.

Evolution des stades (en pourcentage des parcelles observées)



blé



Maladies:

BLE

Piétin Verse : Prise en compte du risque dépassée

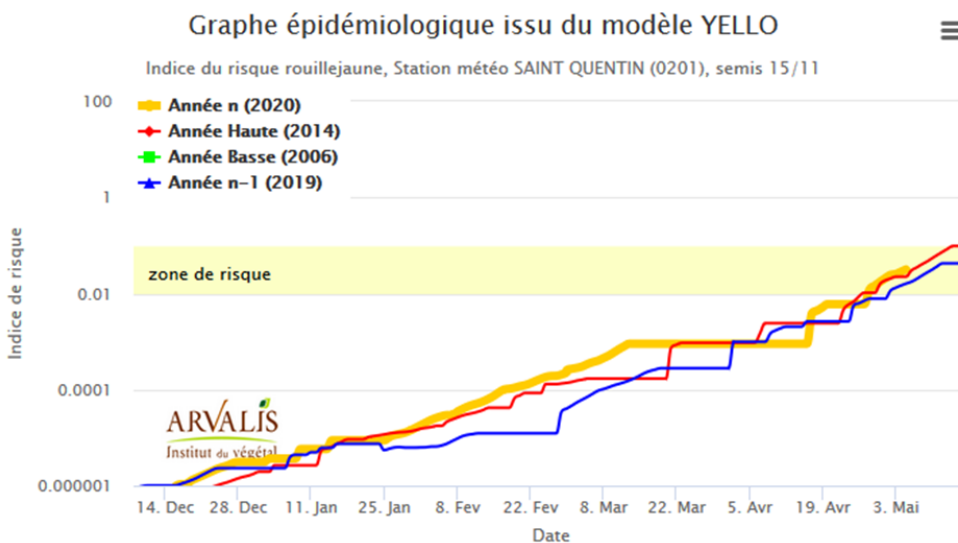
Des symptômes de piétin verse sont toujours constatés sur 3 parcelles avec 2 à 10% des pieds touchés, **aucune parcelle n'atteint le seuil indicatif de risque**. Les variétés concernées cette semaine sont CHEVIGNON (note 3), KWS EXTASE (note 3) et RGT LEXIO (note 4). Du rhizoctone et de la fusariose base tige sont également observés.

Rouille Jaune

Cette semaine, la rouille jaune est observée sur 4 parcelles du réseau sur des variétés sensibles : MUTIC sur 10% des F3 dans le Nord et BOREGAR sur 10% des F2 et 30% des F3 dans la Somme ; mais aussi sur des variétés peu sensibles CHEVIGNON sur 10% des F3 dans le Pas de Calais et dans l'Aisne.

Hors réseau, des foyers de rouille jaune sont signalés sur les variétés sensibles : AMBOISE, EXPERT, CREEK, NEMO, TENOR...

Le risque climatique YELLO continue de progresser avec l'avancée des stades, et ce, même pour les stations les moins exposées et les semis tardifs (graphique Saint-Quentin semis du 15/11). **La vigilance est toujours nécessaire en particulier sur les situations les plus exposées (variétés très sensibles : Amboise, Complice, Nemo, RGT Lexio, Lyrik...)**. (cf. tableau de sensibilité variétale).



Sensibilité variétale à la rouille jaune (cotation CTPS et ARVALIS) - mise à jour janvier 2020

Très Sensibles		Sensibles		Peu Sensibles		Très Peu Sensibles	
AMBOISE*	4*	BERGAMO	6	ADVISOR	7	COLLECTOR	8
ARKEOS	4	CELLULE	6	APACHE	7	COSTELLO	8
CHEVRON	4	FILON*	6*	CAMPESINO	7	SOPHIE CS	8
COMPLICE	4	FLUOR	6	CHEVIGNON	7	SORBET CS	8
LYRIK	4	OBIWAN*	6*	CONCRET*	7*		
OREGRAIN	4	PROVIDENCE*	6*	CUBITUS	7		
ALIXAN	3	RGT VOLUPTO	6	DIAMENTO	7		
NEMO	3	AUCKLAND	5	FRUCTIDOR	7		
RGT LEXIO*	3*	BOREGAR	5	HYKING	7		
		CREEK	5	KWS DAKOTANA	7		
		EXPERT	5	KWS EXTASE	7		
		MONITOR	5	KWS TONNERRE	7		
		RGT KILIMANJARO	5	LG ABSALON	7		
		TENOR*	5*	MACARON	7		
				MUTIC	7		
				OXEBO	7		
				PASTORAL	7		
				RGT CESARIO	7		
				RGT LIBRAVO	7		
				RGT PULKO	7		
				RGT SACRAMENTO	7		
				RUBISKO	7		
				SANREMO	7		
				SY ADORATION	7		
				UNIK	7		

* : cotation mise à jour par rapport à l'année dernière

Des seuils indicatifs de risque adaptés à la tolérance variétale :

Pour les variétés sensibles et moyennement sensibles (note ≤ 6) :

⇒ A partir de « 1 nœud », le seuil de nuisibilité est atteint dès les premières pustules.

Pour les variétés résistantes (note > 6) :

⇒ A partir du stade 2 « nœuds », le seuil de nuisibilité est atteint dès les premières pustules.



**Blé – Rouille jaune
(C.GAZET CA59/62)**

SEPTORIOSE

Modèle épidémiologique Septoriose (Arvalis)

Le modèle Septo-Lis indique un risque à la hausse cette semaine avec la généralisation de l'étalement de la dernière feuille. Le modèle prend en compte les données météo jusqu'au 4 mai, ainsi que le prévisionnel jusqu'au 11 mai.

- ⇒ Le risque passe à modéré pour **les variétés peu sensibles (>= 6.5)** avec l'étalement de la dernière feuille.
- ⇒ Pour les **variétés moyennement sensibles (note 5.5 à 6)**, le risque est modéré à fort pour les parcelles les plus avancées (avec l'étalement de la dernière feuille).
- ⇒ Le risque s'accroît pour **les variétés très sensibles (note <=5)** en devenant élevé pour la plupart des situations avec l'étalement de la dernière feuille même pour les semis les plus tardifs.

Prévisions du risque septoriose jusqu'au 11 mai 2020
(modèle Septo-LIS, données météorologiques arrêtées au 4 mai)

Station Météo / Date de Semis	Variétés très Sensibles type RUBISKO (<=5)			Variétés Moyennement sensibles : type EXPERT (5.5, 6)			Variétés peu sensibles : type KWS EXTASE (>=6.5)		
	10/10/2019	25/10/2019	20/11/2019	10/10/2019	25/10/2019	20/11/2019	10/10/2019	25/10/2019	20/11/2019
ABBEVILLE									
AMIENS									
BEAUVAIS									
CREIL									
DUNKERQUE									
RADINGHEM									
CAMBRAI									
SAINT-QUENTIN									
LAON									

Risque faible	Risque modéré	Risque Fort
---------------	---------------	-------------

Sensibilité variétale à la septoriose (cotation CTPS et ARVALIS) - mise à jour janvier 2020

Très Sensibles		Moyennement Sensibles				Peu Sensibles			
ADVISOR*	5	ARKEOS	5.5	AUCKLAND	6	CAMPESINO	6.5	LG ABSALON	7.5
BERGAMO*	5	BOREGAR*	5.5	COMPLICE	6	COLLECTOR	6.5	AMBOISE	7
CELLULE*	5	CHEVRON	5.5	CONCRET	6	FRUCTIDOR	6.5	CHEVIGNON	7
OREGRAIN	5	COSTELLO	5.5	CREEK	6	KWS DAKOTANA**	6.5	CUBITUS	7
RUBISKO*	5	DIAMENTO	5.5	FLUOR	6	KWS TONNERRE	6.5	KWS EXTASE	7
APACHE	4.5	EXPERT	5.5	HYKING	6	LYRIK	6.5	RGT CESARIO	7
RGT VOLUPTO*	4.5	FILON	5.5	MACARON	6	OXEBO	6.5	SY ADORATION	7
ALIXAN	4	NEMO	5.5	MONITOR	6	PASTORAL	6.5		
		OBIWAN	5.5	MUTIC	6	RGT PULKO	6.5		
		RGT KILIMANJARO	5.5	PROVIDENCE	6	SANREMO**	6.5		
		RGT LEXIO*	5.5	SORBET CS	6	SOPHIE CS	6.5		
		RGT LIBRAVO*	5.5	TENOR	6				
		RGT SACRAMENTO	5.5						
		UNIK	5.5						

* : cotation mise à jour par rapport à l'année dernière (-0.5 point)

** : cotation mise à jour par rapport à l'année dernière (-1 point)

Analyse de risque Septoriose

La situation continue de s'assainir visuellement avec la sortie et l'étalement de la dernière feuille. En effet, suite à la longue période de sec de mars et avril, les dernières feuilles émises sont indemnes de symptômes et les récentes contaminations issues des dernières pluies (du 17 avril puis la séquence du 28 – 30 avril) ne sont pas encore visibles puisqu'elles mettront 2 à 3 semaines pour s'extérioriser. La vigilance reste de rigueur à l'étalement de la Dernière Feuille.

Sur les 53 parcelles observées sur septoriose, 35 d'entre elles (soit 65%) sont totalement indemnes de symptômes sur f1, f2 et f3 ! Le reste des parcelles présente quelques symptômes sur la f3 à de faible fréquence (10% à 20% pour la plupart des parcelles). Seules 3 parcelles au stade Dernière feuille pointante, et plus, présentent plus de 30% de symptômes sur f3 :

- ⇒ COSTELLO du 24/10 au stade Dernière Feuille Pointante dans le Pas-de-Calais avec 100% des f3 avec symptômes, mais 0% sur f2
- ⇒ BOREGAR du 7/10 au stade Dernière Feuille Pointante dans la Somme avec 40% des f3 et 20% des f2 avec symptômes
- ⇒ CHEVIGNON du 13/10 au stade Gonflement dans l'Aisne avec 30% des F3 avec symptômes

Seuils indicatifs de risque septoriose :

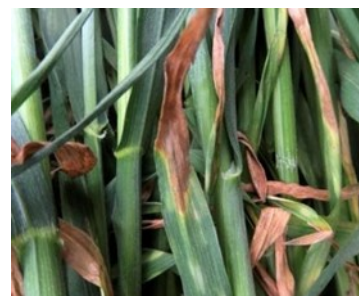
Au stade « Dernière feuille pointante » :

- ⇒ pour les variétés sensibles: 20% des **f3** déployées du moment touchées,
- ⇒ pour les variétés peu sensibles: 50% des **f3** déployées du moment touchées.

Au stade « Dernière feuille Etalée » :

- ⇒ pour les variétés sensibles: 20% des **F3** déployées touchées,
- ⇒ pour les variétés peu sensibles: 50% des **F3** déployées touchées.

f : feuille du moment – F : feuille définitive



Blé - Septoriose en fond de végétation (C.GAZET CA59/62)

ROUILLE BRUNE

Des pustules de rouille brune sont observées sur 2 parcelles cette semaine dans la Somme sur 20% des F3 : BOREGAR (note 2) et CHEVIGNON (note 6).

Compte tenu des cumuls de températures assez élevés entre le 1 novembre et le 31 mars 2020 (plus importants que 2019, mais plus faible que 2007 année à risque très élevé), on considère que le potentiel de contamination rouille brune est effectivement fort pour 2020 avec toutefois peu de repousses pendant l'été 2019 (très sec) qui n'ont pas forcément permis de maintenir un inoculum important.

On peut s'attendre à des symptômes de rouille brune assez précoces cette année sur les variétés très sensibles (cf. liste ci-dessous), dès le retour de températures plus douces. La vigilance sera de rigueur cette année.

Sensibilité variétale à la rouille brune (cotation CTPS et ARVALIS) - mise à jour janvier 2020

Très Sensibles		Moyennement Sensibles			Peu Sensibles		
BOREGAR	2	AUXAN	4	ARKEOS	5	AMBOISE	7
CREEK	2	APACHE	4	AUCKLAND	5	CUBITUS	7
CELLULE	3	CHEVRON	4	BERGAMO	5	KWS TONNERRE	7
EXPERT	3	COSTELLO	4	COLLECTOR	5	LG ABSALON	7
RGT VOLUPTO	3	KWS DAKOTANA	4	COMPLICE	5	OXEBO	7
		MACARON	4	CONCRET	5	RGT SACRAMENTO	7
		NEMO	4	DIAMENTO	5	RUBISKO	7
		OREGRAIN	4	ETANA	5	SY ADORATION	7
		PROVIDENCE	4	FILON	5	CAMPESINO	8
		RGT PULKO	4	MUTIC	5	RGT LEXIO	8
		UNIK	4	RGT CESARIO	5		
				RGT LIBRAVO	5		
				SOPHIE CS	5		
				ADVISOR	6		
				CHEVIGNON	6		
				FLUOR	6		
				FRUCTIDOR	6		
				HYKING	6		
				KWS EXTASE	6		
				LYRIK	6		
				MONITOR	6		
				OBIWAN	6		
				PASTORAL	6		
				RGT KIUMANJARO	6		
				SANREMO	6		
				SORBET CS	6		
				TENOR	6		



Blé - Rouille brune (M. LHEUREUX CA80)

OIDIUM

Quelques symptômes sont observés, hors réseau, essentiellement en craie sur les tiges et feuilles basses.

VIROSE (JNO)

Des dégâts de virose (jaunisse nanisante de l'orge) sont toujours signalés.



Blé - Oïdium (M. LHEUREUX CA80)



Blé - Symptômes de JNO – couleur « violacée » - lie de vin » en bout de feuille (C.GAZET CA59/62)



Blé - Symptômes de JNO (M. LHEUREUX CA80)

ESCOURGEON

Les maladies principalement observées sont la rhynchosporiose, l'helminthosporiose et la rouille naine. De l'oïdium est également constaté sur 1 parcelle dans la Somme sur 30% des F3 : KWS FARO semis du 19/10.

RHYNCHOSPORIOSE :

La maladie est constatée sur 5 parcelles. **2 parcelles atteignent le seuil indicatif de risque mais en faible quantité :**

- **ETINCEL semis du 30/10 avec 16% des 3 dernières feuilles atteintes dans la Somme**
- **KWS FARO semis du 19/10 avec 13% des 3 dernières feuilles atteintes dans la Somme**

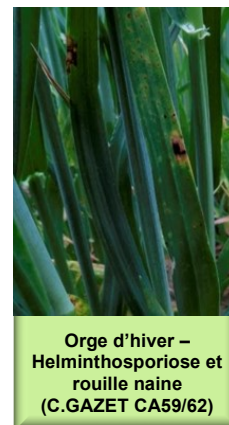
ROUILLE NAINE :

Des pustules sont observées sur 4 parcelles **dont 2 situations dépassent le seuil indicatif de risque :**

- **KWS JAGUAR semis du 14/10 dans le Pas de Calais avec la maladie présente sur 80% des F3**
- **RAFAELA semis du 15/10 dans la Somme avec des pustules sur 100% des F1, 100% des F2 en quantité importante.**

HELMINTHOSPORIOSE :

La maladie est observée sur 5 parcelles cette semaine, essentiellement sur 10 à 30 % des F3. **1 parcelle est toujours proche du seuil indicatif de risque : KWS JAGUAR semis du 12/10 avec 10% des 3 dernières feuilles touchées dans le Pas-de-Calais.**



Rhynchosporiose

ESCOURGEONS

Les plus résistantes

Orges 2 rangs

KWS FLEMMING	KWS OXYGENE	SY MOOCE KWS BORRELLY JETTOO	TEKTOO MANGOO LG ZAPPA KWS AKKORD	Agency Amandine Memento New ton LG Casting (Valerie)
AMISTAR	HEXAGON KWS FARO	KWS JAGUAR COCCINEL KWS TONIC HIRONDELLA DETROIT	PARADIES MARGAUX PIXEL VISUEL KWS ORBIT	Maltesse KWS Cassia
	CHOUETTA	ETINCEL	RAFAELA ROSSIGNOLA ISOCEL	

() : à confirmer

En gras : variétés à orientation brassicole

Source : Essais pluriannuels Arvalis et CTPS, 6 essais 2019

Les plus sensibles



Helminthosporiose Teres

ESCOURGEONS

Les plus résistantes Orges 2 rangs

CHOUETTA	HEXAGON	HIRONDELLA	KWS FLEMMING	KWS OXYGENE	RAFAELA	KWS Cassia		
	KWS FARO	LG ZAPPA	MARGAUX	ROSSIGNOLA	SY MOOCE	LG Casting	Agency	Maltesse
COCCINEL	KWS JAGUAR	KWS TONIC	KWS ORBIT	(SY GALILEOO)	TEKTOO	Amandine	Memento	New ton
AMISTAR	DETROIT	JETTOO	KWS AKKORD	MANGOO	VISUEL			
				KWS BORRELLY	PIXEL			
			ETINCEL		ISOCEL			

() : à confirmer

En gras : variétés à orientation brassicole

Source : essais pluriannuels Arvalis et CTPS, 9 en 2019

Les plus sensibles

Seuils indicatifs de risque pour le cortège de maladies :

A partir du stade « 1 nœud » :

⇒ **Variétés sensibles** : plus de 10% des 3 dernières feuilles atteintes.

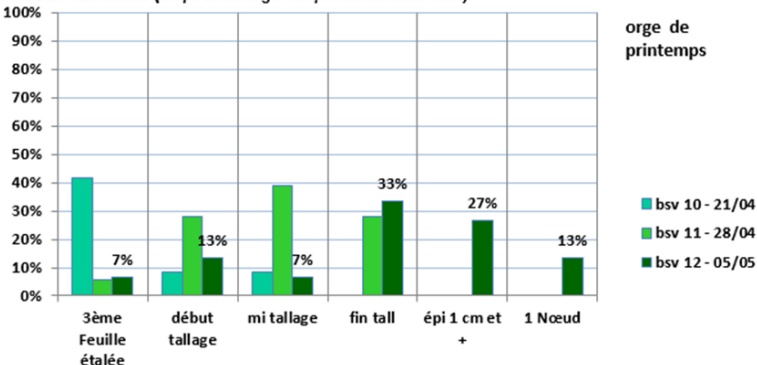
⇒ **Variétés tolérantes** : plus de 25% des 3 dernières feuilles atteintes.

ORGE DE PRINTEMPS

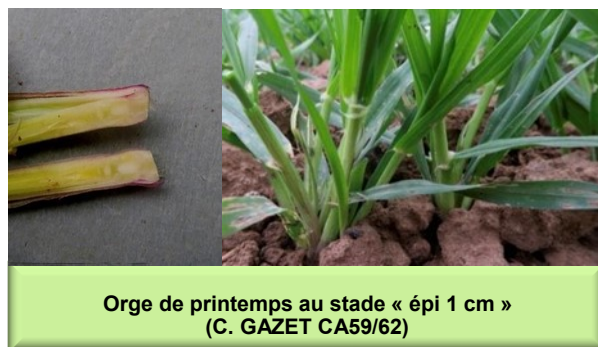
Environ 50% des parcelles d'orges de printemps sont au stade « plein tallage ». 4 parcelles ont atteint le stade « épi 1 cm » et les parcelles les plus avancées sont au stade « 1 nœud ».

Hors réseau, les orges de printemps semées en janvier-début février sont au stade « Dernière feuille étalée ».

Evolution des stades (en pourcentage des parcelles observées)



orge de printemps



Orge de printemps au stade « épi 1 cm » (C. GAZET CA59/62)

Pucerons: fin du risque dans la majorité des situations – surveillance jusqu'au stade « tallage ».

Pas d'observation cette semaine.

Quelques dégâts d'oiseaux, notamment des dégâts de pigeons, sont toujours signalés (5 parcelles sont concernées).

Maladies : situation saine actuellement

RAVAGEURS ET AUXILIAIRES

Quelques traces de criocères et de mineuses sont observées.

Sur céréales d'hiver, des pucerons sur feuilles sont également signalés mais à ce stade aucune nuisibilité, d'autant plus que nous observons des cochenilles (adultes ou œufs) et des pucerons parasités.

<i>Metopolophium dirhodum</i> W.	<i>Sitobion avenae</i>
Aucune nuisibilité	Prélève sève épi : attaque en foyer, jusqu'à 40 q/ha
Sur feuille, ne passe pas sur épi	Sur développe sur épi (peut coloniser feuilles supérieures)
Vert pâle surtout, mais parfois jaunâtre ou rose. Souvent bande longitudinale vert foncé au milieu du dos.	Non caractéristique (variable : vert jaune, au marron très foncé)
Allongé	Allongé (2-3 mm)
Cornicules, pattes et antennes claires	Cornicules et antennes foncées
Forme allongée	Forme allongée
Cornicules, pattes et antennes claires	Antennes foncées
<i>Metopolophium dirhodum</i> : Instituteur végétal	<i>Sitobion avenae</i> Photo : Claude Gazet (CA59-62)



Blé – Léma (M.LHEUREUX CA80)



Blé – Mineuse œufs (C.GAZET CA59/62)



Blé – Puceron sur feuille (C.GAZET CA59/62)



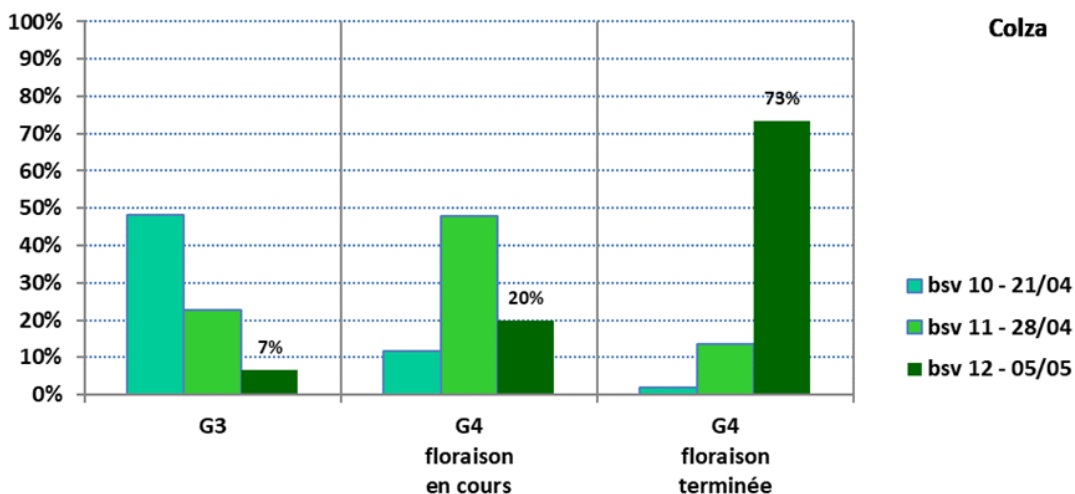
Blé – Puceron parasité sur feuille (C.GAZET CA59/62)

COLZA

Stades

45 parcelles observées cette semaine.

Evolution des stades (en pourcentage des parcelles observées)



Colza

La majorité des parcelles se trouve au stade G4 (10 premières siliques bosselées), dont 73% ont défléuri et 20% encore en fleur. 7% des parcelles sont encore au stade G3 (10 premières siliques supérieures à 4cm).



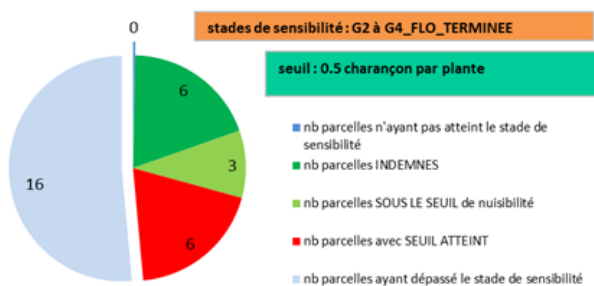
Charançon des siliques : fin du risque pour la majorité des parcelles.

Le **charançon des siliques** est recensé de deux façons différentes :

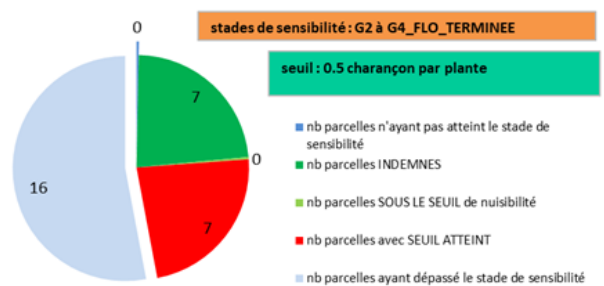
- En bordure : 11 (contre 32 la semaine dernière) parcelles le signalent avec de 0,1 à 6 charançons par plante pour une moyenne de 1,54.
- A l'intérieur de la parcelle, il est dénombré dans 10 d'entre-elles (contre 23 la semaine dernière) avec de 0,1 à 3 charançons par plante pour une moyenne de 0,9.

La proportion de parcelles ayant dépassé le seuil de nuisibilité a fortement diminué par rapport à la semaine dernière : 6 parcelles dépassent le seuil de nuisibilité en parcelle (contre 14 la semaine précédente) et 7 en bordure (26 la semaine dernière) (cf. graphes).

Charançon des siliques : Nb moyen par plante (en parcelle)



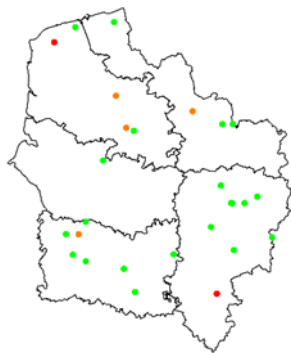
Charançon des siliques : Nb moyen par plante (en bordure)



Les cartes ci-dessous donnent la répartition des observations en Hauts de France.

En parcelle

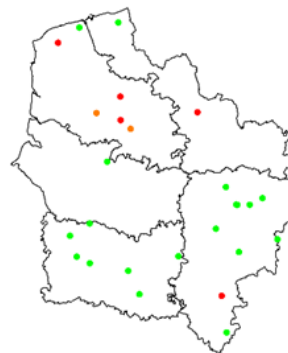
Parcelles observées du 2020-04-28 au 2020-05-05



Charançon des siliques : Nb moyen par plante (en parcelle) : ● [0-0.5] ● [0.5-1] ● [1-3]

En bordure

Parcelles observées du 2020-04-28 au 2020-05-05



Charançon des siliques : Nb moyen par plante (en bordure) : ● [0-0.5] ● [0.5-1] ● [1-3]

Le risque commence dès la formation des premières siliques (passage du stade G1 au stade G2) et se prolonge jusqu'au stade G4, lorsqu'il n'y a plus de jeunes siliques (2 à 4 cm de long) faciles à piquer par le ravageur. Les piqûres d'alimentation et de pontes occasionnées par le charançon des siliques sont sans incidence sur le rendement.

La crainte repose sur les cécidomyies (lutte directe inefficace contre cet insecte) qui, en cas de présence, se servent des piqûres des charançons des siliques comme portes d'entrée pour le dépôt de leurs pontes à l'intérieur des siliques. Une ponte de cécidomyie engendre souvent la perte d'une silique entière.

Quelques **dégâts de cécidomyies** sont observés en bordure de 3 parcelles (1 à 10% de siliques attaquées) et au sein d'une parcelle avec 1% de siliques attaquées.



Seuil de nuisibilité :

Pendant la période de sensibilité (G2 à G4) 1 charançon pour 2 plantes à l'intérieur des parcelles (au-delà des 10m de bordure).

Les abeilles, des alliées pour nos cultures : protégeons-les !

A l'échelle mondiale, 80 % des plantes à fleurs se reproduisent grâce à ces insectes auxiliaires et en particulier grâce aux abeilles. La préservation de la santé du cheptel apicole implique la mise en place de bonnes pratiques au niveau de la gestion des ressources alimentaires des abeilles, de la maîtrise des risques sanitaires et de l'utilisation raisonnée des produits phyto-pharmaceutiques en protection des cultures.

Les pouvoirs publics ont renforcé les études écotoxicologiques, la réglementation, ainsi que les contrôles sanitaires et phytosanitaires visant à protéger les insectes pollinisateurs.

Plus d'informations sur la protection des abeilles en cliquant en suivant [ce lien](#)



Pollinisateur sur colza (N.LATRAYE- Terres inovia)

Pucerons cendrés : actuellement le risque est faible

Quelques colonies de **pucerons cendrés** sont observées dans 6 parcelles, en bordure avec de 0.01 à 2 colonies/m² et en milieu de parcelle, à raison de 0.01 à 0,1 colonies/m².

Seuil de nuisibilité :

2 colonies/m² jusqu'au stade G4.

Maladies : fin du risque

Des symptômes de **sclérotinia** sur tige sont notés dans 2 parcelles (2 à 3 %).



Colza, colonies de pucerons cendrés (M.Lebun Uneal)

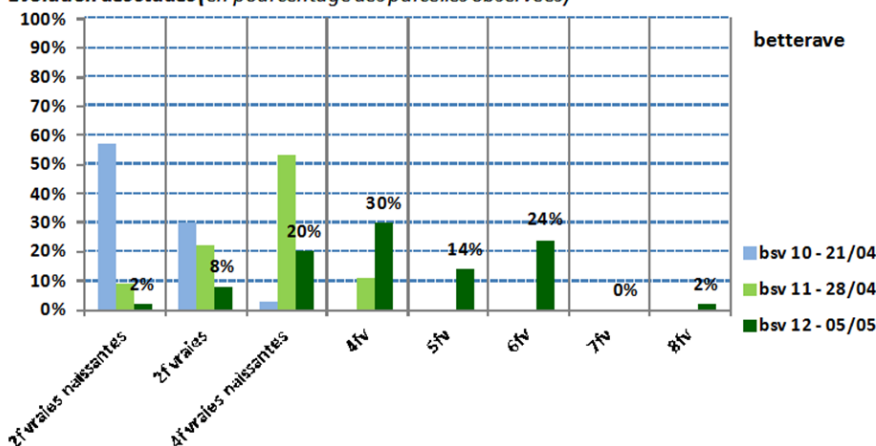
BETTERAVES

Cette semaine les observations résultent de 50 parcelles observées.

Le développement des betteraves se poursuit, le stade moyen est de 4 feuilles vraies.

Les pluies du weekend dernier ont permis aux dernières graines de lever dans les zones les plus argileuses. Localement des orages de grêles (Aisne, Somme) ont occasionné quelques dégâts.

Evolution des stades (en pourcentage des parcelles observées)

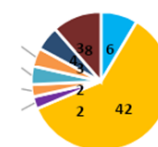


Betterave au stade 4 feuilles vraies (photo ITB)

Ravageurs :

De nombreux bio agresseurs sont observés dans la région, les atomaires font leur apparition cette semaine, mais ce sont toujours les pucerons aptères verts qui dominent. Quelques œufs de pégomyies sont observés, mais cela ne constitue pas un seuil de nuisance.

Le seuil de nuisibilité altise est de 30% de feuilles avec de nombreuses piqûres.



- Altises
- Pucerons verts aptères
- Thrips
- Atomaires
- Tipules
- Lapin-Lièvre
- Pégomyies œufs
- Auxiliaires

PUCERONS VERTS :

Nous observons de nouveau la présence de pucerons verts aptères après la première protection. La surveillance doit reprendre 15 jours après la protection.

Les départements de l'Oise et de l'Aisne sont plus concernés. Le Nord/Pas de Calais et le Nord de la Somme sont encore majoritairement sous le seuil de nuisibilité. La vigilance reste de mise.

Les premières coccinelles et chrysope adultes sont observées sur les parcelles.

Le seuil de nuisibilité est de 10 % de betteraves avec au moins 1 aptère vert.



L'ITB propose une carte interactive des seuils pour lutter contre les pucerons vecteurs de la jaunisse. Elle est établie à partir des observations du réseau BSV, de l'ITB et de la filière. Elle est disponible sur le site de l'ITB.

Carte Alerte Pucerons au 5 mai :

Alerte Pucerons

La filière vous conseille pour votre gestion des pucerons vecteurs des virus de la jaunisse grâce à cette carte actualisée en temps réel.



Comment lire cette carte ?

La couleur et le texte des points indiquent le nombre de seuils atteints sur la parcelle (Ø, T1, T2)

- T0** : Seuil indicatif de risque pucerons non atteint
- T1** : Seuil indicatif de risque pucerons atteint. T1 réalisé ou à prévoir
- T2** : Seuil indicatif de risque pucerons atteint. T2 réalisé ou à prévoir
- T3** : Seuil indicatif de risque pucerons atteint. T3 réalisé ou à prévoir

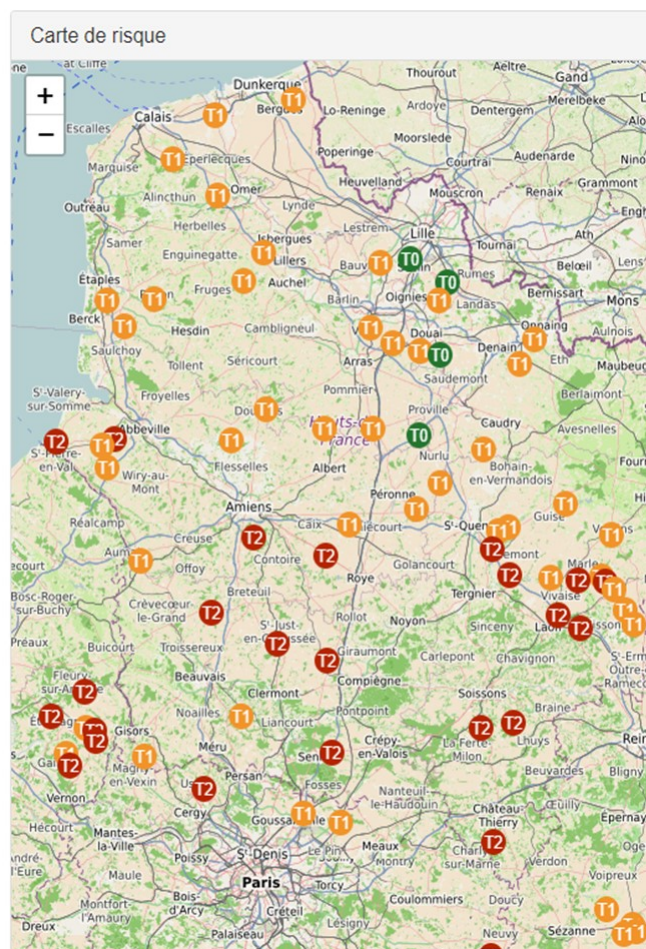
Avis : se référer aux conseils régionaux de l'ITB

Ces seuils sont établis à partir d'une expertise fondée sur plusieurs critères : présence de pucerons aptères sur betterave, piégeage d'individus ailés, identification des espèces et du statut virulifère, évolution des conditions climatiques.

Le détail de la situation sanitaire des sites d'observation est disponible en cliquant sur les points. L'affichage correspond aux dernières observations réalisées.

Les données d'observation sont issues de Vigicultures® et collectées par l'ITB, les services techniques des sucreries et les autres observateurs du BSV.

Alerte pucerons est un outil d'aide à la décision. Toute action doit être précédée d'une vérification du dépassement du seuil dans la parcelle concernée.



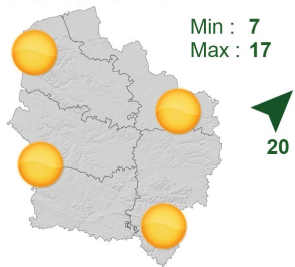
POIS PROTEAGINEUX D'HIVER

Compte tenu de la progression des surfaces en pois d'hiver cette année dans certains secteurs, le réseau de suivi tordeuses s'organisera en deux temps cette année. Dans un premier temps sur pois d'hiver puis sur pois de printemps dès les floraisons.

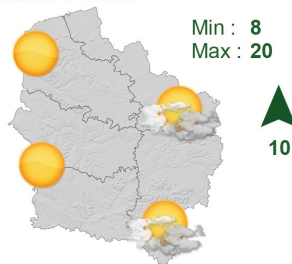
Le réseau de piégeage tordeuse pois d'hiver se met en place actuellement. Ces parcelles commencent à fleurir ou sont en floraison. Le suivi des tordeuses doit démarrer au stade début floraison. Le seuil s'applique à partir du stade « gousses plates du second étage fructifère ». A suivre donc la semaine prochaine.

METEOROLOGIE

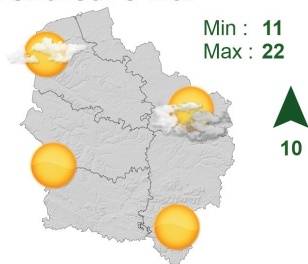
Mercredi 6 Mai



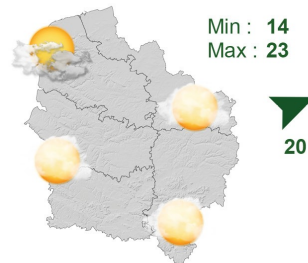
Jeudi 7 Mai



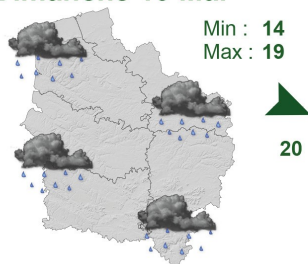
Vendredi 8 Mai



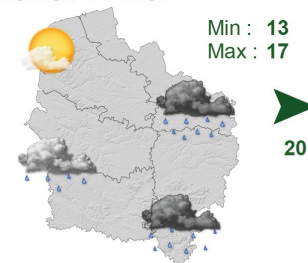
Samedi 9 Mai



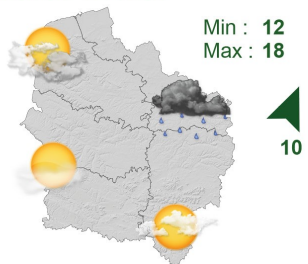
Dimanche 10 Mai



Lundi 11 Mai



Mardi 12 Mai



**Pour en Savoir +
Rendez-vous sur**

www.agate-france.com/bulletins-meteo

Action pilotée par le ministère chargé de l'agriculture et le ministère chargé de l'écologie, avec l'appui financier de l'Agence Française pour la Biodiversité, par les crédits issus de la redevance pour pollutions diffuses attribués au financement du plan Ecophyto.

Directeur de la publication : Olivier Dauger - Président de la Chambre Régionale d'Agriculture Hauts-de-France.

Animateurs filières et rédacteurs : Céréales : M. Lheureux - Chambre d'Agriculture la Somme, T. Denis et E. Gagliardi - Arvalis Institut du Végétal, C. Gazet - Chambre d'Agriculture du Nord - Pas de Calais. Colza : C. Gazet - Chambre d'Agriculture du Nord - Pas de Calais, M. Roux Duparque - Chambre d'Agriculture de l'Alsace, N. Latraye - Terres Inovia. Maïs : V. Duval - Fredon Picardie. Protéagineux : H. Georges - Chambre d'Agriculture de la Somme. Lin : H. Georges - Chambre d'Agriculture de la Somme, L. Douy - Chambre d'Agriculture du Nord Pas de Calais.

Betteraves : H. Baudet - Chambre d'Agriculture de l'Oise, V. Delannoy, P. Delafosse - ITB, C. Gazet - Chambre d'Agriculture du Nord - Pas de Calais.

Avec la participation de : ACTAPPRO, AGORA, Agro-Vision, ARVALIS Institut du végétal, ASEL 02, BASF, Bayer Cropscience, CALIPSO, CAPSEINE, CERESIA, CER 60, CETA de Ham-Vermandois, CETA des Hauts de Somme, CETAs de l'Alsace, Chambres d'Agriculture des Hauts de France, Chambre d'Agriculture d'Île de France, COMPAS, Coopérative de Billy-sur-Thérain, Ets Biz, Ets Bully, Ets Charpentier, Florimond Desprez, FREDON Picardie, Groupe Carré, INRA, Institut de Geneset, IREQ de Flixecourt, ITS Nord-Pas de Calais, ITS 02, ITS 50, ITS 60, Jourdain, KWS, La Flandre, L.A. Lhérie, LEGTA de l'Oise, Lydie Agro Environnemental Tilloy les Horfaines, Nord Wigoce, NORIAP, PHYTEUROF, Saint Louis Sucre, SANATERRA, SARL LINEA, SETA de Bapaume, Soufflet Agriculture, TernoVéto, Terece, Terres Inovia, TEXTILIN, UCAC, Unesal, Union de la Scarpe, Valfrance, Van de Bilt, Vanderhave, Van Robeys Frères, Vasekon, VIVESCIA, M. Collin, M. Deroulers, Bertrand Coustenoble, Marc Delaporta, Frédéric Garache, Vincent Guyot, Jean Marie Ratai, Benoît Vandaele, Hervé Vanderhaeghe, Mme Christine Machu (EARL du moulin de pierre).

Coordination et renseignements : Aurélie Albeut - Chambre d'Agriculture de la Somme, Samuel Busche - Chambre d'Agriculture du Nord - Pas de Calais

Mise en page et diffusion : Christine DOUCHET et Sylvie CAVEL - Chambre d'Agriculture de la Somme

Publication gratuite, disponible sur les sites Internet de la DRAAF Hauts-de-France et des Chambres d'Agriculture Hauts-de-France

Avec la participation de :

