



- **CÉRÉALES** : - **Blé et escourgeon** : les situations les plus avancées atteignent le stade « épi 1 cm » - Point sur la situation rouille jaune et piétin verse.
- **Orge de printemps** : surveillance aux pucerons dès la levée.
- **COLZA** : Charançons de la tige : vols en diminution. **Méligèthes** : vol en cours, à surveiller.

CÉRÉALES

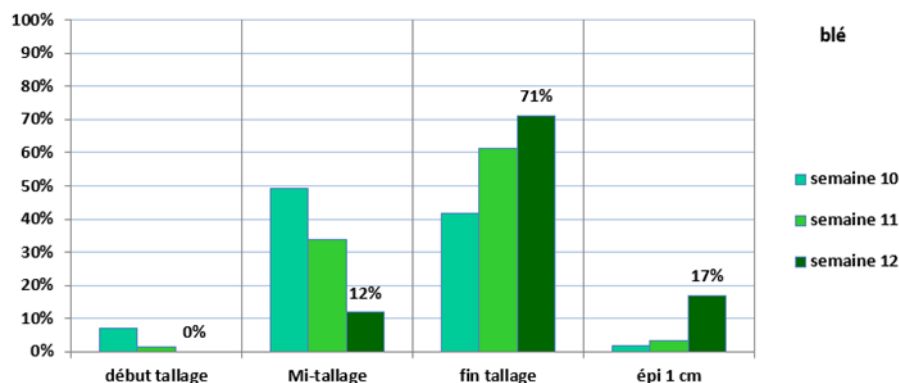
Céréales :

Cette semaine, 93 parcelles sont observées au sein du réseau : 58 de blé, 23 d'orge d'hiver et 12 d'orge de printemps.

Blé :

Les stades vont de « mi tallage » à « épi 1 cm ». La majorité des parcelles est au stade « redressement » avec **40% des parcelles qui sont entre le stade « décolllement de l'épi » et « épi 0.5 cm »**. Les situations les plus avancées ont atteint le stade « épi 1 cm » : dans l'Aisne, GEDSER semée au 30/09, RGT LEXIO semée le 13/10 et KWS EXTASE semée au 26/10 - dans l'Aisne, MACARON semée le 18/10.

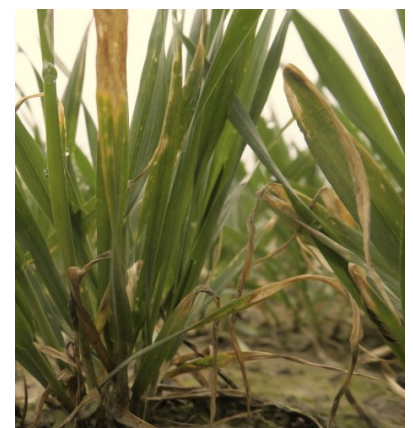
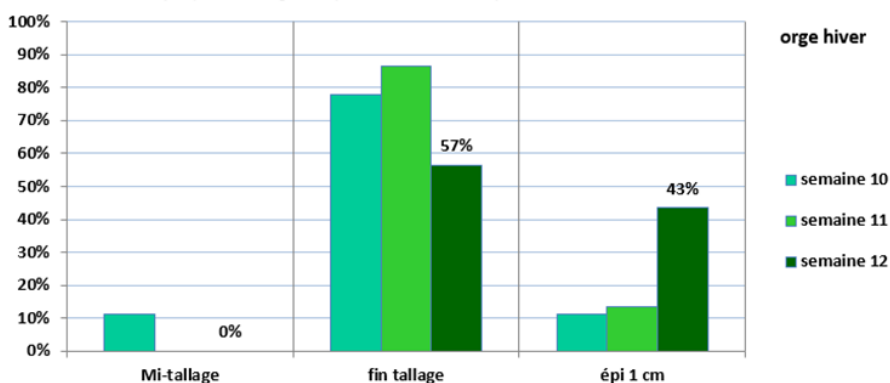
Evolution des stades (en pourcentage des parcelles observées)



Orge d'hiver :

45 % parcelles sont au stade « épi 1 cm ».

Evolution des stades (en pourcentage des parcelles observées)



Blé – variété FILON
« redressement »
(C. GAZET CA 59/62)

Stade Epi 1 cm

Comment déterminer le stade « Epi 1 cm » ?

Mesure du stade Epi 1 cm : Sur 20 plantes d'une zone homogène, ne garder que la tige la plus développée (maître brin), la disséquer et mesurer la hauteur entre le plateau de tallage et le sommet de l'épi. Le stade épi 1 cm n'est atteint que lorsque cette hauteur est égale ou supérieure à 10 mm. Le haut de l'épi peut être décollé entre 5 et 8 mm mais le début de la montaison de l'épi n'est pas encore effectif.

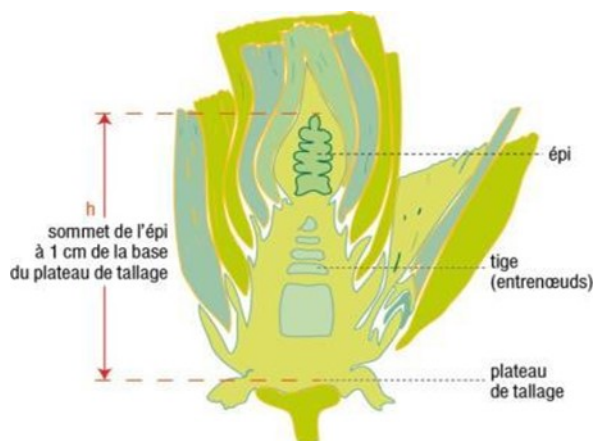
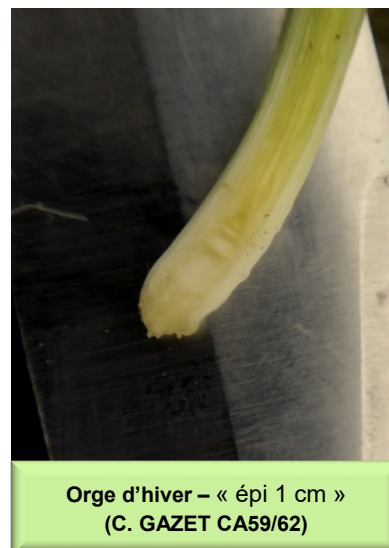


Schéma (Arvalis-Institut du végétal)



Orge d'hiver – « épi 1 cm »
(C. GAZET CA59/62)

Maladies : à ces stades, les maladies ne sont pas préjudiciables. C'est à partir du stade « 1-2 nœuds » qu'il faudra s'en préoccuper.

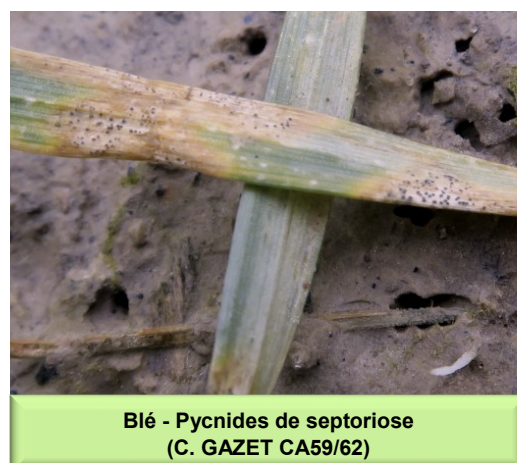
Blé :

Au sein du réseau cette semaine,

Septoriose : elle est observée sur 17 parcelles du réseau et essentiellement sur les f3 du moment avec des fréquences allant de 10 à 100% des feuilles touchées (KWS EXTASE, CHEVIGNON, CAMPESINO, RGT LIBRAVO, RGT LEXIO, RUBISKO et TENOR). 4 parcelles sont concernées par des symptômes sur 10 à 20% des f2 du moment en quantité infime.

Rouille jaune : pas d'observation au sein du réseau cette semaine.

Piétin verse : 1% des pieds touchés dans l'Aisne sur KWS EXTASE semée le 16/10.



Blé - Pycnides de septoriose
(C. GAZET CA59/62)

Rouille jaune

Le premier critère du risque rouille jaune reste la sensibilité variétale. Une grande majorité de variétés cultivées dans la région sont peu sensibles (note de 7 et plus : Chevignon, Fructidor, KWS Extase, Rubisko...), et l'analyse de risque peut attendre le stade « 2 nœuds ».

Pour les variétés sensibles (note < ou égale à 6), l'analyse de risque débute à partir du stade « épi 1 cm ». **Précisions que les cotations ont été remises à jour cet hiver et il est important de reprendre la dernière mise à jour.**

Dans la nuance, la cotation de certaines variétés a été réajustée de +/- 1 point, sans que cela change fortement sa classification (-1 point : Amboise, RGT Sacramento, LG Absalon, RGT Libravo, ...); (+1 point : RGT Lexio, Complice, KWS Ultime, RGT Perkussio ...). Seul Campesino a perdu 2 points, passant d'une note de 7 à 5 suite à l'observation de symptômes fréquents l'année dernière.

L'indice de risque climatique rouille jaune issu du modèle YELLO, indique un risque climatique intermédiaire, inférieur aux années hautes 2014 et 2020. Les périodes de gel en février ont abaissé le risque et les conditions toujours assez fraîches en mars n'ont pas fait progresser fortement la courbe.

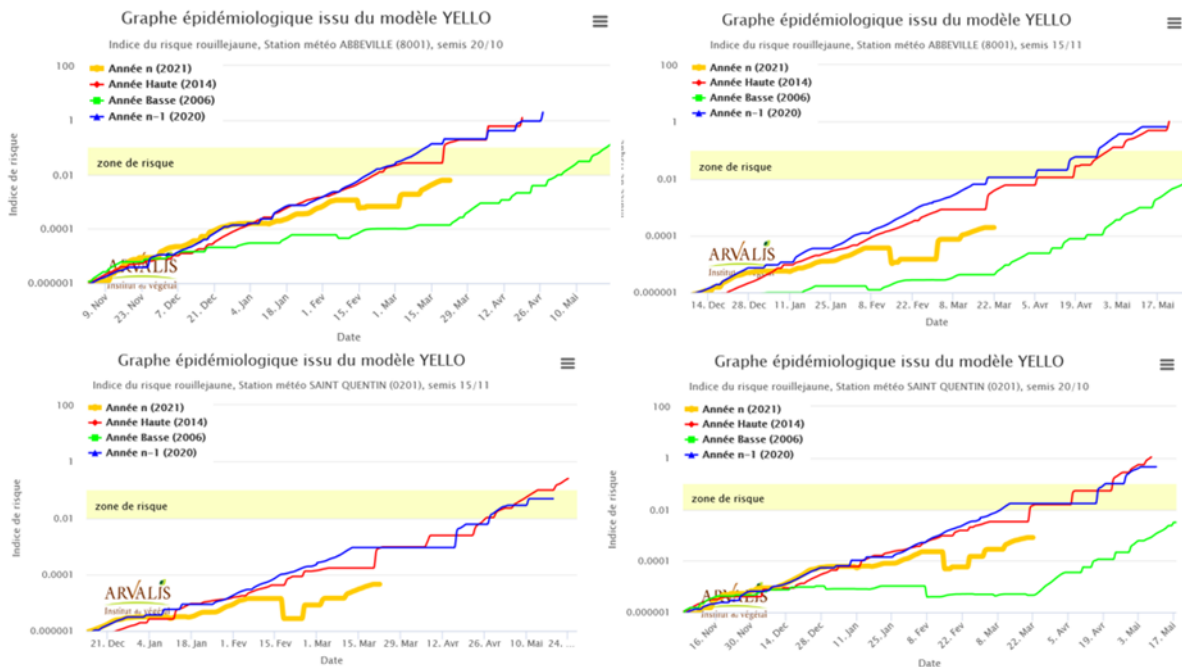
Il faudra rester vigilant et ne pas hésiter à aller observer dans les parcelles dès que les conditions climatiques redeviendront plus favorables avec la remontée des températures sur les situations les plus à risque (bordure maritime, semis précoces et variétés sensibles) (cf. graphiques + tableau de sensibilité variétale).

Sensibilité variétale à la rouille jaune (cotation CTPS et ARVALIS) - mise à jour janvier 2021

Très Sensible		Sensibles				Peu Sensibles				Très Peu Sensibles	
ARKEOS	4	AUCKLAND	5	BERGAMO	6	ADVISOR	7	LG APOLLO	7	COSTELLO	8
CHEVRON	4	BOREGAR	5	FILON	6	APACHE	7	LG SKYSCRAPER (7)		DESCARTES	8
LYRIK	4	CAMPESINO*	5*	HYLIGO	6	AUTRICUM	7	MACARON	7	IMPERATOR*	8*
OREGRAIN	4	COMPLICE*	5*	KWS DAG	(6)	BERMUDE	7	MUTIC	7	KWS ULTIM*	8*
RGT LEXIO*	4*	CREEK	5	KWS DROP	6	CHEVIGNON	7	OXEBO	7	RGT PERKUSSIO*	8*
ALIXAN	3	EXPERT	5	LG ABSALON*	6*	CONCRET	7	PASTORAL	7	SOPHIE CS	8
AMBOISE*	3*	GEDSER	(5)	OBIWAN	6	CUBITUS	7	RGT CESARIO	7	TRIUMPH	8
NEMO	3	GERRY	5	PHOCEA*	6*	DIAMENTO	7	RGT PULKO	7		
HYFI	2	GRAVURE	5	PROVIDENCE	6	FRUCTIDOR	7	RGT ROSASKO	7		
		RGT KILIMANJARO	5	RGT LIBRAVO*	6*	GARFIELD	7	RUBISKO	7		
		RGT SACRAMENTO*	5*	RGT VOLUPTO	6	GRIMM	7	SANREMO	7		
		TENOR	5	SU ASTRAGON	6	GWENN	7	SORBET CS*	7*		
		VERZASCA	5			HANSEL	7	SU TRASCO	7		
						HYKING	7	SY ADORATION	7		
						KWS DAKOTANA	7	TALENDOR	7		
						KWS EXTASE	7	UNIK	7		
						KWS SPHERE	7	WINNER	7		
						KWS TONNERRE	7				

* : cotation mise à jour par rapport à l'année dernière

Indices de risque Rouille Jaune issus du modèle YELLO
(Stations Météo : Abbeville (80) et Saint-Quentin (02), semis 20/10 et 15/11)



La zone jaune visualise l'expression potentielle de symptômes en situations à risque (variétés sensibles...). Rappelons qu'une grande majorité des variétés de blé cultivée dans la région présente un bon niveau de résistance à la rouille jaune (cf. échelle de sensibilité variétale).

Des seuils indicatifs de risque adaptés à la tolérance variétale :

- Pour les variétés sensibles et moyennement sensibles (note ≤ 6) :

- ⇒ A partir du stade Epi 1 cm, le seuil indicatif de risque est atteint en présence de foyers actifs de rouille jaune (pustules pulvérolentes)
- ⇒ A partir de 1 nœud, le seuil indicatif de risque est atteint dès les premières pustules.

- Pour les variétés résistantes (note > 6) :

A partir du stade 2 nœuds, le seuil indicatif de risque est atteint dès les premières pustules.

Piétin Verse

Le risque piétin verse est largement déterminé par les critères agronomiques de la parcelle (potentiel infectieux, milieu physique, sensibilité variétale et date de semis), mais il est vrai que **ces dernières années, la maladie s'est faite plutôt très discrète, ne laissant que peu d'inoculum dans les parcelles.**

L'utilisation de la grille agronomique peut permettre d'affiner le risque à la parcelle. L'analyse du risque piétin verse peut se faire entre le stade « épi 1 cm » et « 1 nœud » (cf. grille agronomique).

La résistance variétale est le levier le plus efficace pour lutter contre le piétin verse (note CTPS>5, risque nul) (cf. Tableau de sensibilité variétale).

L'indice climatique TOP calculé depuis le semis indique un risque modéré à faible cette année, inférieur à l'année dernière sur la région (année haute). Les conditions ont été assez pluvieuses depuis le semis, mais plus fraîches que l'année dernière. Le risque est logiquement plus élevé pour les situations les plus exposées (semis précoces, bordure maritime) que dans les secteurs moins arrosés et les semis plus tardifs. (cf. Tableau et graphiques de l'indice climatique TOP).

Grille d'évaluation du risque piétin verse


Effet variétal		Risque final / conseil associé	
Tolérance variétale		0	
Note CTPS >= 5	Risque faible : aucune intervention	1 risque FAIBLE	
Note CTPS 1 ou 2	4	2 Aucune intervention n'est requise	
Note CTPS 3 ou 4	3	3	
Potentiel infectieux		4	
Précédent		5	
Blé	1	6	
Autre	0	7	
Travail du sol		8	
Labour	1	9	
Non labour	0	10	
Milieu physique		risque MOYEN :	
Type de sol		Observation conseillée et traitement si plus de 35% de tiges touchées ou si présence de la maladie sur la parcelle les années passées	
Limon battant, craie de champagne	2	6	
Argilo calcaire profond, limon peu battant, sables battants	1	7	
Argile, argilo calcaire superficiel, graviers, sables peu battants	0	8	
Effet climatique		9	
Effet année issu du modèle TOP		risque FORT :	
Indice TOP inférieur à 30	-1	Traitement conseillé	
Indice TOP entre 30 et 45	1	10	
Indice TOP supérieur à 45	2		
Score de risque final			

ARVALIS-Institut du végétal 2017 en partenariat avec la DRIAAF - 2016

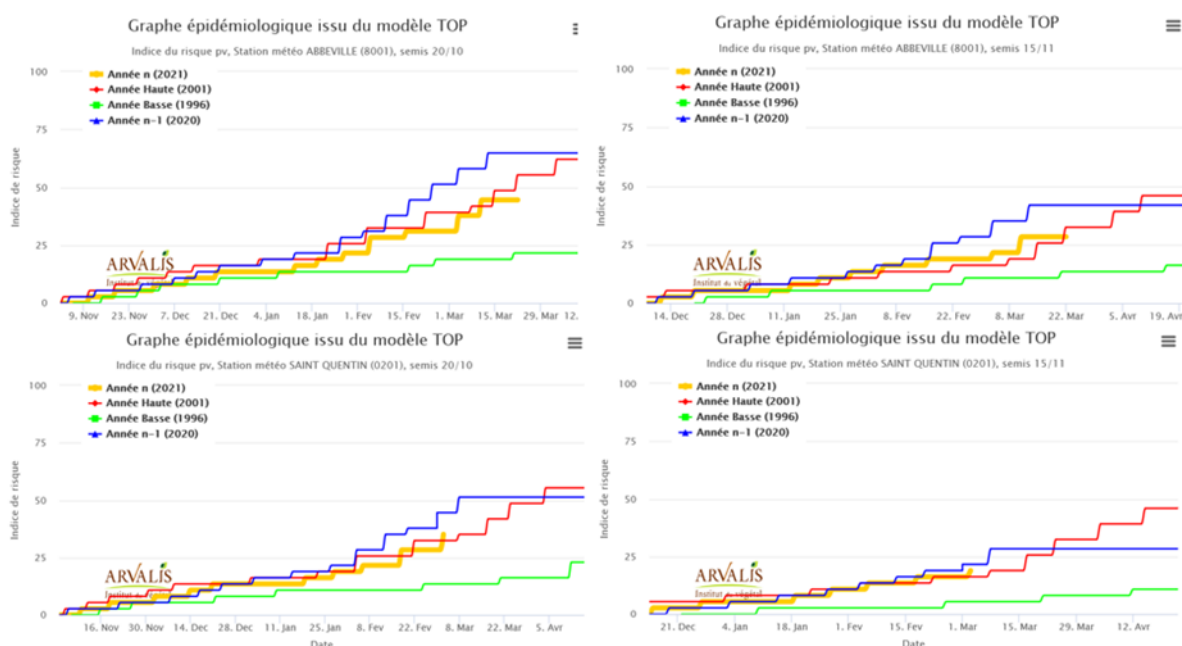
Sensibilité variétale au piétin verse (cotation CTPS et ARVALIS) - mise à jour janvier 2021

Très Sensible		Sensibles				Peu Sensibles		Très Peu Sensibles	
APACHE	2	AMBOISE	3	ALIXAN	4	ADVISOR	6	BOREGAR	7
ARKEOS	2	CHEVIGNON	3	AUCKLAND	4	BERMUDE	6	SOPHIE CS	7
AUTRICUM	1	COMPLICE	3	CHEVRON	4	CAMPESINO	6	TALENDOR	7
BERGAMO	2	CONCRET	3	GEDSER	(4)	CUBITUS	6		
COSTELLO	(2)	CREEK	(3)	HYLIGO	4	GERRY	6		
CROSSWAY	(2)	DIAMENTO	3	LG SKYSCRAPER	(4)	GRAVURE	6		
HANSEL	2	EXPERT	3	MUTIC	4	HYFI	6		
HYKING	2	FILON	3	RGT LEXIO	4	IMPERATOR	6		
KWS DAKOTANA	(2)	FRUCTIDOR	3			KWS SPHERE	6		
LG APOLLO	2	GARFIELD	3			KWS TONNERRE	6		
MACARON	2	GRIMM	3			KWS ULTIM	6		
NEMO	2	KWS DAG	(3)			LG ABSALON	6		
OREGRAIN	2	KWS DROP	3			RGT PULKO	6		
PHOCEA	2	KWS EXTASE	3			SORBET CS	6		
RGT KILIMANJARO	2	OBIWAN	3			SYLLON	6		
RGT PERKUSSIO	2	OXEBO	3			TENOR	6		
RGT ROSASKO	2	PASTORAL	3			DESCARTES	5		
RGT SACRAMENTO	2	PROVIDENCE	3			GWENN	5		
RUBISKO	2	RGT CESARIO	3			LYRIK	5		
SANREMO	2	RGT LIBRAVO	3						
VERZASCA	2	RGT VOLUPTO	3						
		SU ASTRAGON	3						
		SU TRASCO	3						
		SY ADORATION	3						
		UNIK	3						
		WINNER	3						

Indice de risque climatique Piétin-Verse (indice TOP) au stade Epi 1 cm (23/03/2021)

Stations météo 	Semis précoces (01/10)	Semis intermédiaires (15 au 20/10)	Semis tardifs (15/11)
Abbeville (80)	58	44	28
Creil (60)	42	35	25
Saint Quentin (02)	44	38	22
Dunkerque (59)	64	47	40
Cambrai (62)	32	26	19
MOYENNE 2021	48	38	27
MOYENNE 2020	71	61	40
MOYENNE 2019	47	38	27
Moyenne 2001*	61	49	34
Moyenne 1996*	16	15	12

Indices de risque Piétin Verse issus du modèle TOP (Stations Météo : Abbeville (80) et Saint-Quentin (02), semis 20/10 et 15/11)

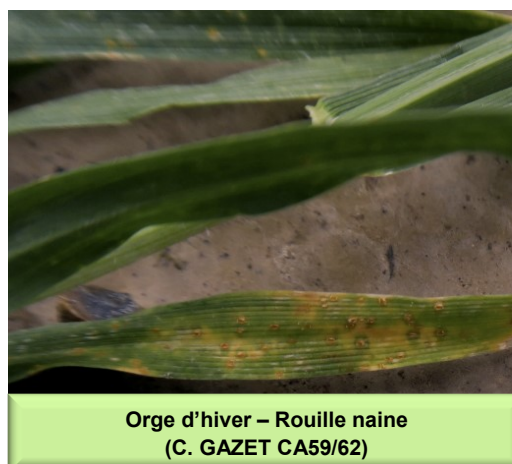


Seuil indicatif de risque piétin Verse

- Pour les variétés dont la note GEVES de résistance au piétin verse atteint ou dépasse 5, le piétin verse n'est pas nuisible.
- Pour les autres variétés, à partir du stade épi 1 cm, le seuil indicatif de risque est atteint si 35% des tiges sont atteintes par la maladie.

Orge d'hiver :

La maladie la plus présente est toujours la rhynchosporiose sur 10 parcelles du réseau (KWS AKKORD, KWS FARO, LG ZEBRA, KWS ORBIT, KS JOYAU, DEMENTIEL) avec 10 à 40% des f3 du moment atteintes. Quelques symptômes d'helminthosporiose sont également constatés sur 3 parcelles (KWS AKKORD, KWS FARO, LG ZEBRA), d'oïdium sur 2 parcelles (KWS FARO et KWS JOYAU) et de rouille naine sur 2 parcelles (KWS FARO, KWS AKKORD).



Orge d'hiver – Rouille naine
(C. GAZET CA59/62)

Virose JNO :

Quelques symptômes de viroses sont observés sur KWS FARO au stade « épi 1 cm » dans l'Aisne. Le seuil indicatif de risque avec plus de 10% des pieds porteurs était atteint sur cette parcelle le 23/11.

Campagnols et mulots :

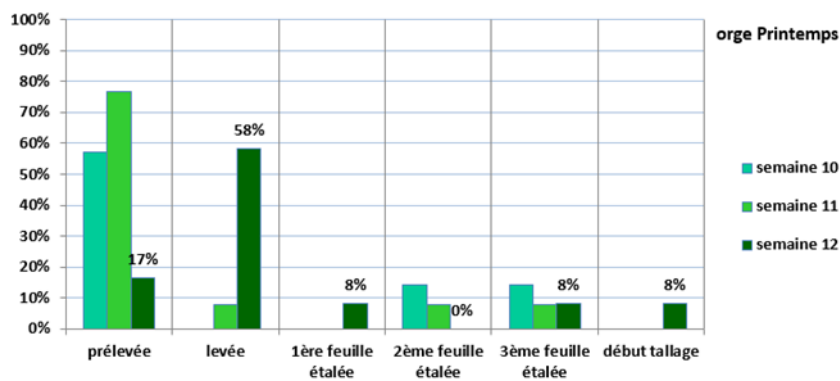
Des dégâts de campagnols sont toujours signalés sur 2 parcelles de blé (en non labour précédent lin et en labour précédent maïs). 1 parcelle de blé est concernée par des dégâts d'oiseaux.

ORGE DE PRINTEMPS

Actuellement au sein du réseau, 12 parcelles sont enregistrées dont 2 parcelles sont en prélevée.

Les situations les plus avancées sont au stade « 3 feuilles – début tallage » : dans l'Aisne RGT PLANET semis du 05/01 et du 15/12.

Evolution des stades (en pourcentage des parcelles observées)



Pucerons : soyez vigilants avec les conditions plus clémentes cette semaine

Au sein du réseau, aucune observation de pucerons actuellement sur les orges de printemps. Cependant, hors réseau quelques pucerons sont observés.

La surveillance doit se réaliser dès la levée et jusqu'au stade tallage. Avec le retour des conditions climatiques plus favorables aux vols de pucerons (températures > 12°C, absence de vent), la vigilance reste de mise sur les parcelles d'orge de printemps (plaque engluée ou observation sur plante aux heures les plus chaudes de la journée).

Seuils indicatifs de risque :

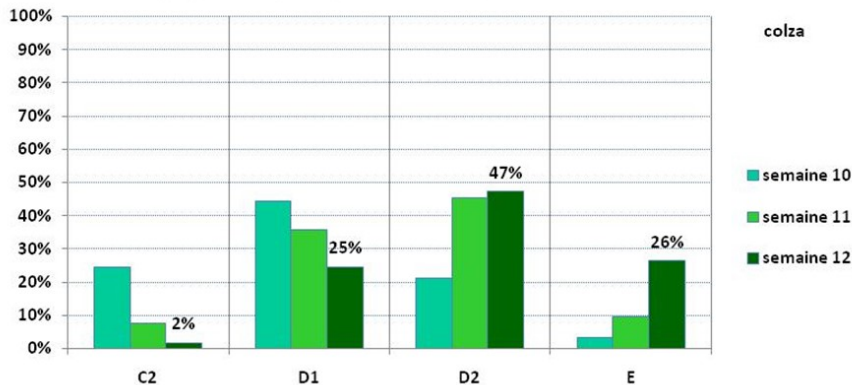
Pucerons : 10% de pieds porteurs ou présence pendant plus de 10 jours quel que soit le niveau d'infestation jusqu'au stade tallage.

COLZA

Stades.

57 parcelles renseignées cette semaine. Le stade D2 (inflorescence principale dégagée) reste majoritaire avec 47% des parcelles. 25% sont au stade D1 (boutons accolés encore cachés par les feuilles terminales) et 26% des parcelles sont au stade E (boutons séparés). 2% sont encore au stade C2 (entre-nœuds visibles, élongation des tiges).

Evolution des stades (en pourcentage des parcelles observées)



Colza : premières fleurs (C. Gazet - CA59/62)

Le développement du colza se poursuit mais se trouve ralenti par les températures fraîches. On commence à observer les premières fleurs dans les parcelles les plus avancées.

100% des parcelles sont au stade sensible pour les charançons de la tige du colza

98% des parcelles sont au stade sensible pour les méligèthes.

Charançons de la tige : vol en diminution, premiers dégâts visibles.

Le charançon de la tige du colza est piégé dans 12 parcelles cette semaine (contre 17 la semaine dernière) à hauteur de 1 à 11 individus et une moyenne de 3,67.

Le charançon de la tige du chou est piégé dans 4 parcelles de la région (contre 8 la semaine dernière) à hauteur de 1 à 3 individus. Ce ravageur n'est pas nuisible.

La carte ci-contre répertorie les points d'observations en Hauts de France en fonction du nombre de charançons de la tige du colza capturés.

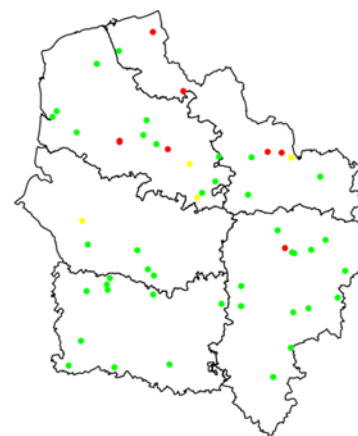
La période de risque s'étend du début de l'élongation de la tige (stade C2) jusqu'à la fin de la montaison (stade E).

La totalité des parcelles sont aux stades de sensibilité.

Les conditions climatiques de ces derniers jours (froid et venteux) n'étaient pas favorables au vol du charançon, comme le montrent les captures ci-dessus. Le pic de vol est dépassé.

Les piqûres de charançons sont observables sur plante ainsi que des déformations et/ou éclatement des tiges repérées dans 7 parcelles, à raison de 2 à 80% des plantes et une moyenne de 25,3%.

Parcelles observées du 2021-03-16 au 2021-03-23

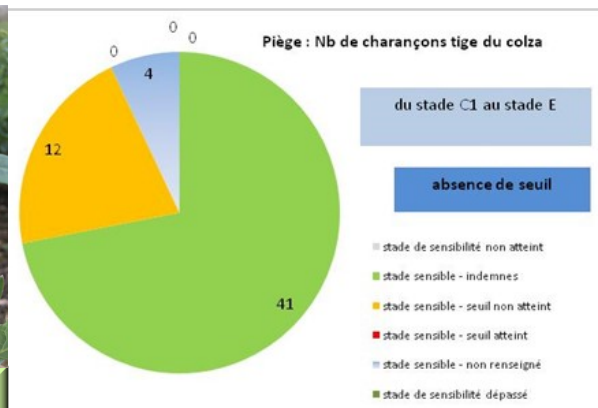


Piège : Nb de charançons tige du colza : ● [0-0] ● [0-1] ● [1-12]



Piqûre charançon de la tige (M. Roux - Duparque CA02)

Dégâts charançon de la tige : éclatement et déformation de la tige (M. Roux - DuparqueCA02)



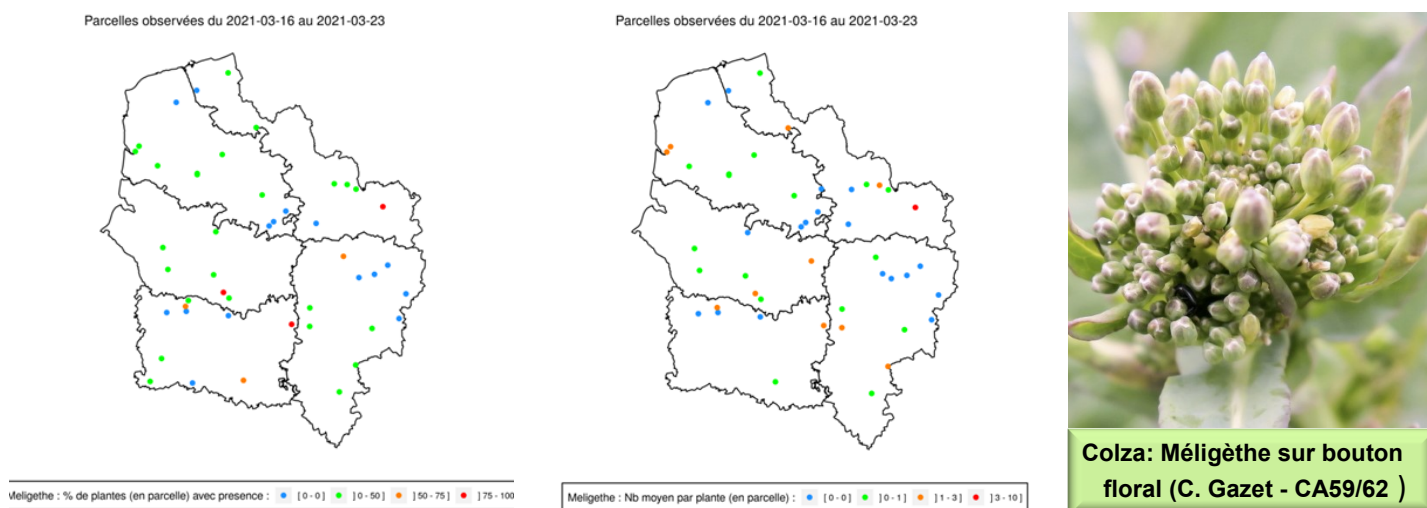
Retrouvez les dispositifs d'observation et la reconnaissance des ravageurs dans les BSV 2 à 4.

Une fois les charançons arrivés dans la parcelle (captures en cuvette), les femelles sont matures généralement après un délai moyen de 8 à 10 jours. **Dans ces conditions, le risque peut être potentiellement présent si des captures ont été relevées depuis 2 semaines et plus, si le risque n'a pas encore été pris en compte et s'il n'y a pas encore présence de fleurs en parcelle.**

Méligèthes: les vols augmentent, à surveiller.

Des **méligèthes** ont été capturés dans 36 parcelles (contre 16 la semaine dernière), avec de 1 à 40 individus dénombrés en cuvette dans 11 parcelles. Ils ont également été observés dans 31 parcelles (contre 22 la semaine dernière) sur 1 à 100% des plantes, avec une moyenne de 32%. On trouve de 0,05 à 3 méligèthes par plante en parcelle, et une moyenne de 1,52.

Les cartes ci-dessous montrent la répartition de la présence des méligèthes et leur intensité sur plante en Hauts de France :



Les méligèthes augmentent leur présence cette semaine, même si le rafraîchissement des derniers jours et les conditions venteuses ont pu limiter leur activité.

Seuils indicatifs de risque en fonction de l'état du colza et de son stade

	Colza au stade D1	Colza au stade E
Colza vigoureux	Pas d'intervention, attendre le stade E	6 à 9 méligèthes par plante**
Colza peu vigoureux*	50% de plantes infestées ou 1 méligèthe par plante**	65 à 75% de plantes infestées ou 2 à 3 méligèthes par plante**

*ou conditions peu favorables aux compensations (températures faibles, plantes stressées en eau à floraison, dégâts parasitaires antérieurs...)

**Les comptages en bordure ou sur les plantes les plus hautes ne sont pas représentatifs de la situation. Il est conseillé de compter sur 5 x 5 plantes consécutives ; puis de calculer une moyenne ou un % par plante à rapprocher des seuils mentionnés dans le tableau. De plus il faut tenir compte des capacités de compensation des cultures.

Larves de grosse altise : toujours présentes, fin du risque.

Des **larves d'altise** sont repérées dans 6 parcelles du réseau. 10 à 100% des plantes sont touchées, avec une moyenne de 50 %.

Les larves sont encore présentes, mais le risque est passé pour la grande majorité des parcelles. Seules les parcelles en retard de végétation peuvent encore pâtir de leur présence.

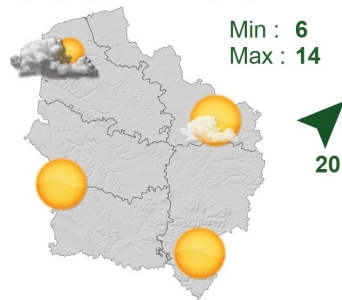
Maladies

De la **Cylindrosporiose** est signalée dans 3 parcelles avec de 20 à 50% de plantes avec symptômes.

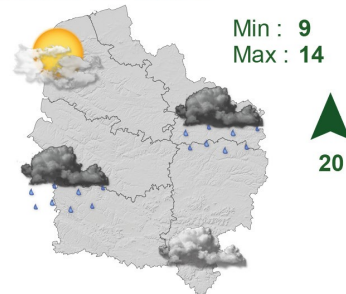


METEOROLOGIE

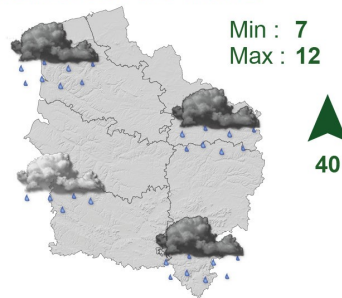
Mercredi 24 Mars



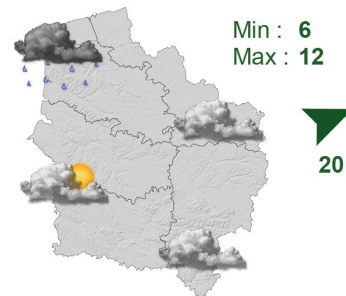
Jeudi 25 Mars



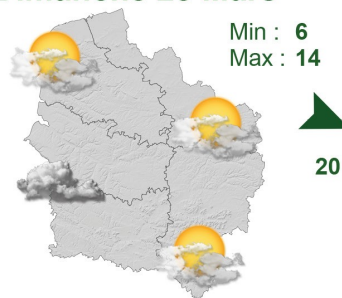
Vendredi 26 Mars



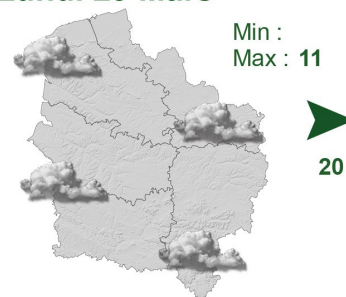
Samedi 27 Mars



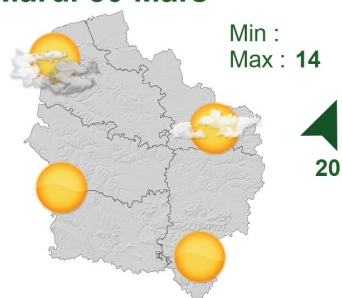
Dimanche 28 Mars



Lundi 29 Mars



Mardi 30 Mars



Pour en Savoir +

Rendez-vous sur

www.agate-france.com/bulletins-meteo

Action pilotée par le ministère chargé de l'agriculture et le ministère chargé de l'écologie, avec l'appui financier de l'Agence Française pour la Biodiversité, par les crédits issus de la redevance pour pollutions diffuses attribués au financement du plan Ecophyto.
 Directeur de la publication : Olivier Dauger - Président de la Chambre Régionale d'Agriculture Hauts-de-France.
 Animateurs filières et rédacteurs : Céréales : M. Lheureux - Chambre d'Agriculture la Somme, T. Denis et E. Gagliardi - Arvalis Institut du Végétal, C. Gazet - Chambre d'Agriculture du Nord - Pas de Calais. Colza : C. Gazet - Chambre d'Agriculture du Nord - Pas de Calais, M. Roux Duparque - Chambre d'Agriculture de l'Alsace, N. Latraye - Terres Inovia. Maïs : V. Duval - Fredon Picardie. Protéagineux : H. Georges - Chambre d'Agriculture de la Somme. Lin : H. Georges - Chambre d'Agriculture de la Somme. L'Élevage : M. Lheureux - Chambre d'Agriculture de la Somme, T. Denis et E. Gagliardi - Arvalis Institut du Végétal, C. Gazet - Chambre d'Agriculture du Nord - Pas de Calais. Céréales : M. Lheureux - Chambre d'Agriculture de la Somme, T. Denis et E. Gagliardi - Arvalis Institut du Végétal, C. Gazet - Chambre d'Agriculture du Nord - Pas de Calais. Colza : C. Gazet - Chambre d'Agriculture du Nord - Pas de Calais, M. Roux Duparque - Chambre d'Agriculture de l'Alsace, N. Latraye - Terres Inovia. Maïs : V. Duval - Fredon Picardie. Protéagineux : H. Georges - Chambre d'Agriculture de la Somme. Lin : H. Georges - Chambre d'Agriculture de la Somme. L'Élevage : M. Lheureux - Chambre d'Agriculture de la Somme, T. Denis et E. Gagliardi - Arvalis Institut du Végétal, C. Gazet - Chambre d'Agriculture du Nord - Pas de Calais.
 Avec la participation de : ACTAPPRO, AGORA, Agro-Vision, ARVALIS Institut du végétal, ASEL 02, BASF, Bayer CropScience, CALIPSO, CAPSEINE, CERESIA, CER 60, CETA de Nam-Vermendois, CETA des Hauts de Somme, CETAs de l'Alsace, Chambres d'Agriculture des Hauts de France, Chambre d'Agriculture d'Île de France, COMPAS, Coopérative de Billy-sur-Thérain, Ets Biz, Ets Bully, Ets Charpentier, Florimond Desprez, FREDON Picardie, Groupe Carré, INRA, Institut de Gemmech, IREO de Flixecourt, ITS Nord-Pas de Calais, ITS 02, ITS 50, ITS 60, Jourdain, KWS, La Flandre, L.A. Linière, LEGTA de FOISE, Lydie Agro Environnemental Tilloy les Horreains, Nord Wigoce, NORIAP, PHYTEUROF, Saint Louis Sucre, SANATERRA, SARL LINEA, SETA de Bapaume, Soufflet Agriculture, Ternovéo, Tereco, Terres Inovia, TEXTILIN, UCAC, Unesal, Union de la Scarpe, Valfrance, Van de Bilt, Vanderhave, Van Robeys Frères, Vasekon, VIVESCIA, M. Collin, M. Deroulers, Bertrand Coustenoble, Marc Delaporta, Frédéric Garache, Vincent Guyot, Jean Marie Ratai, Benoît Vandaele, Hervé Vanderhaeghe, Mme Christine Machu (EARL du moulin de pierre).
 Coordination et renseignements : Aurélie Albert - Chambre d'Agriculture de la Somme, Samuel Busche - Chambre d'Agriculture du Nord - Pas de Calais

Mise en page et diffusion : Christine DOUCHET et Sylvie CAVEL - Chambre d'Agriculture de la Somme

Publication gratuite, disponible sur les sites Internet de la DRAAF Hauts-de-France et des Chambres d'Agriculture Hauts-de-France

Avec la participation de :

