



• **BETTERAVES :**

Poursuite de l'évolution des maladies foliaires selon les situations.  
Observations de « traces » de jaunisse virale.  
Présence de teignes et de rhizopus sur certaines parcelles.  
Présence d'acariens en bordure de parcelle.

• **COLZA :**

Limaces : présence très faible.  
Altises adultes : premières morsures et dégâts de surface foliaire, à surveiller de près.

# BETTERAVES

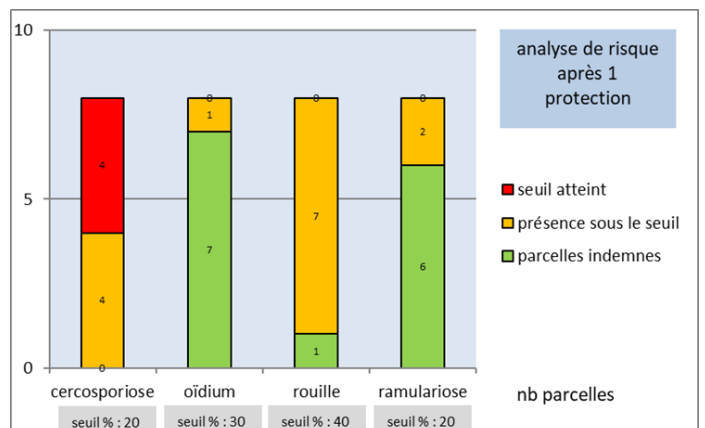
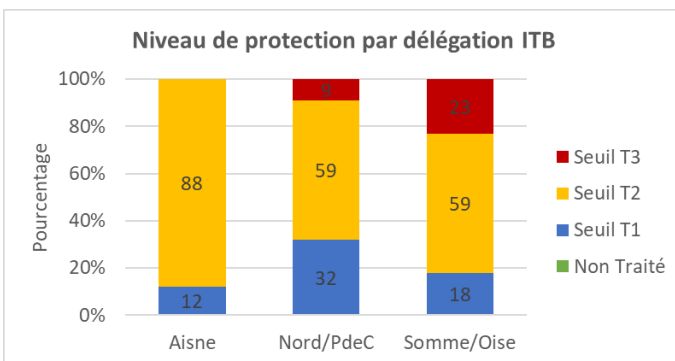
26 parcelles observées cette semaine.

**DERNIERES OBSERVATIONS** cette semaine.

**Maladies foliaires :**

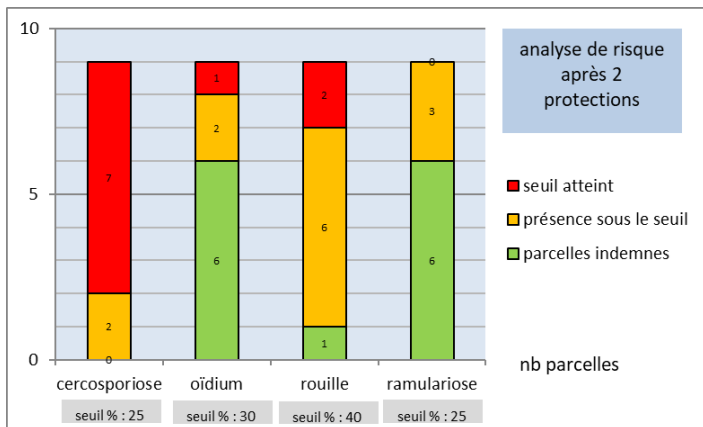
La progression des maladies foliaires est constante, elle est variable selon les situations.

**Les protections fongicides tardives (1ère quinzaine de septembre) sont rarement valorisées surtout à moins de 45 jours de l'arrachage.**



Cette semaine, **4 parcelles du réseau d'observation** ont atteint le seuil indicatif de risque cercosporiose pour **une deuxième protection**.

Cette semaine, **7 parcelles du réseau d'observation** ont atteint le seuil indicatif de risque cercosporiose, une parcelle le seuil indicatif de risque oïdium et 2 parcelles le seuil indicatif de risque rouille pour **une troisième protection**.



Pour rester informé de l'évolution des maladies vous pouvez suivre l'OAD « Alerte Maladie », mis à disposition par l'ITB.

Lien : <http://maladies.itbfr.org/>

### Seuils de déclenchement des traitements aux maladies du feuillage (% de feuilles avec symptômes)

Maladies	Régions	T1	T2	T3
<b>Début de la protection avant la mi-août</b>				
Oïdium	toutes régions	15 %	30 %	30 %
Rouille	toutes régions	15 %	40 %	40 %
Cercosporiose	bordure littorale	5 %	20 %	25 %
	autres régions	1 <sup>ers</sup> symptômes	20 %	25 %
Ramulariose	toutes régions	5 %	20 %	25 %
<b>Début de la protection après la mi-août</b>				
Oïdium	30 %	Pas de T2	Pas de T3	
Rouille	40 %	Pas de T2	Pas de T3	
Cercosporiose	20 %	25 %	Pas de T3	
Ramulariose	20 %	25 %	Pas de T3	

Bordure littorale : « bande côtière de 100km »

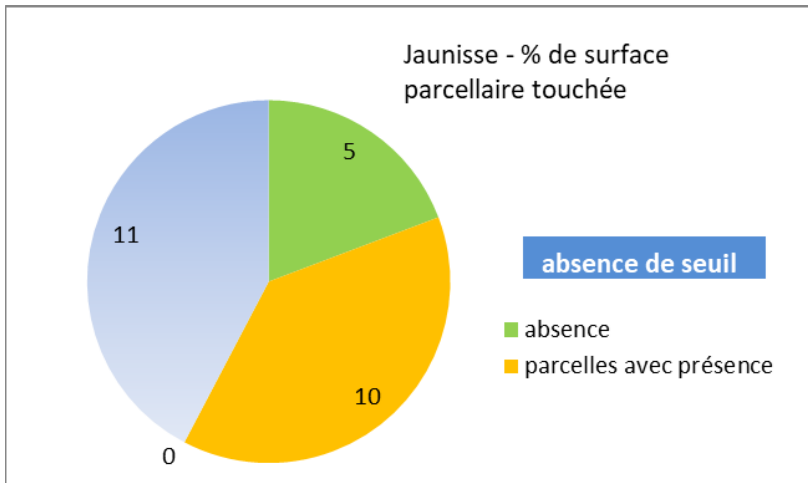
L'analyse de risque actuelle doit prendre en compte en plus de la (des) maladie(s) présentes, la date de récolte prévue et la sensibilité variétale aux maladies.

### Tableau des préconisations pour l'arrêt des interventions :

	Date de récolte prévue	Variété peu sensible	Variété sensible à très sensible
Maladie observée oïdium / rouille	Avant la mi-octobre	mi-août	fin août
	Après la mi-octobre	fin août	
Maladie observée cercosporiose / ramulariose	Avant la mi-octobre	fin août	1 <sup>ère</sup> quinzaine de septembre
	Après la mi-octobre	1 <sup>ère</sup> quinzaine de septembre	

### Jaunisse virale :

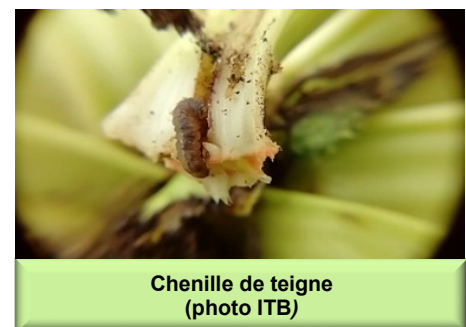
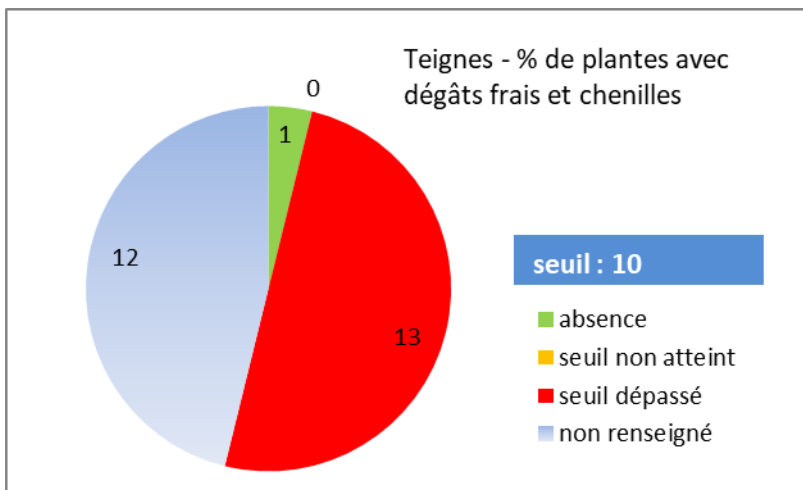
La présence de jaunisse virale est observée dans 10 parcelles. Les surfaces touchées n'excèdent pas 2% de la surface de la parcelle.



### Teignes :

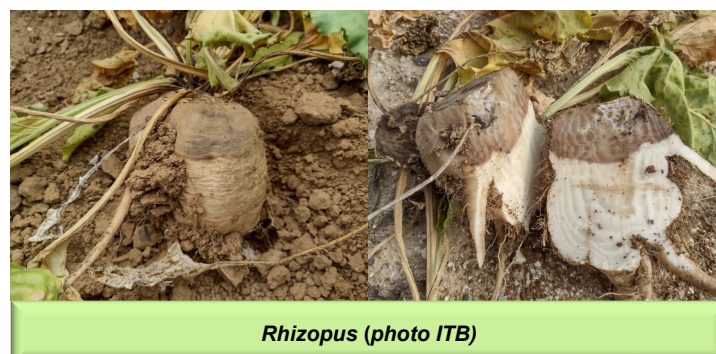
La présence de teignes est signalée dans 14 parcelles dont 13 dépassent le seuil indicatif de risque de 10 % de betteraves avec dégâts frais et chenilles.

Une pluie intense et conséquente favorise la régulation naturelle des teignes dans le cœur des betteraves.



La forte présence de teignes peut être une porte d'entrée au champignon appelé « rhizopus » qui provoque une pourriture de la racine en dégageant une forte odeur de vinaigre. Ce champignon se développe du mois d'août jusqu'à la récolte après plusieurs jours à plus de 35°C.

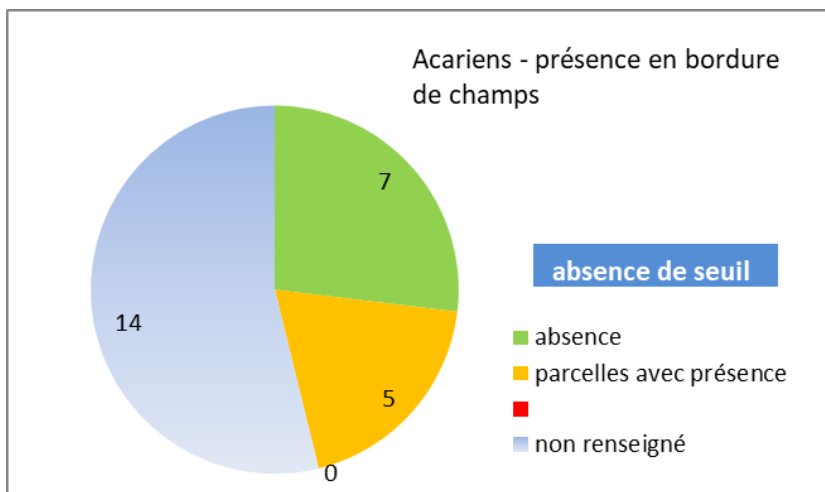
Le rhizopus est observé sur quelques parcelles de la région mais sans gravité.



### Acariens:

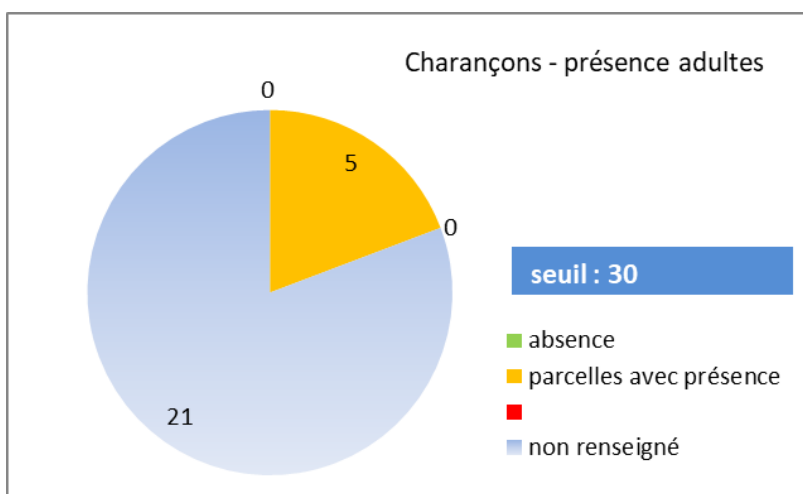
La présence d'acariens est toujours signalée en bordure de parcelles. Ils sont observés sur 5 parcelles du réseau, leur activité est favorisée par le temps chaud et très sec.

**Il n'y a pas de seuil indicatif de risque pour ce bioagresseur.**



### Charançon LIXUS JUNCII :

La présence du charançon *Lixus juncii* adulte a été détectée dans 5 parcelles de la région.



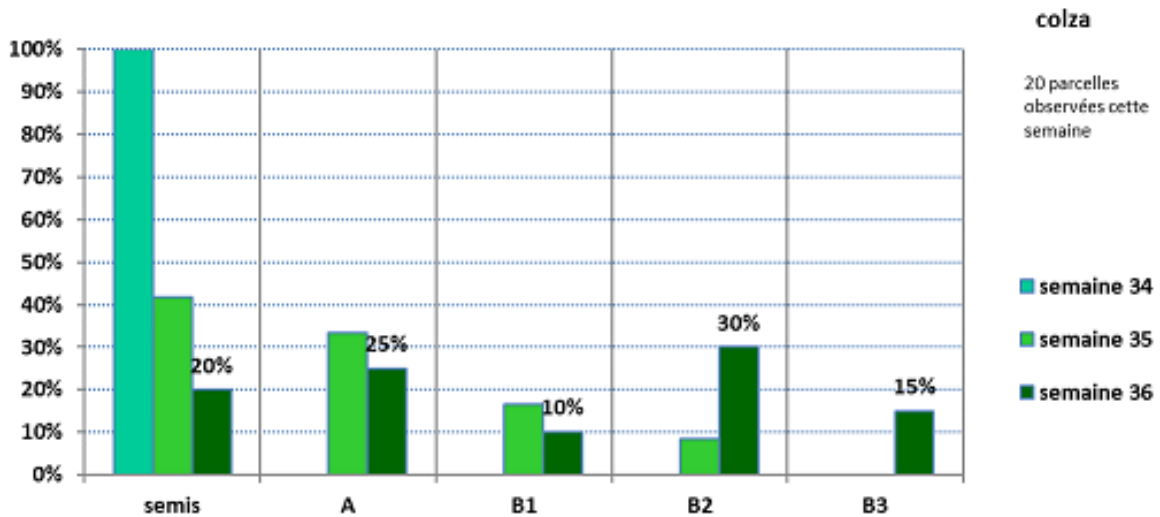
# COLZA

## Stade :

20 parcelles ont été observées cette semaine, dont :

- 20 % au stade semis,
- 25% au stade A (cotylédons),
- 10% au stade B1 (1 feuille vraie) ,
- 30% au stade B2 (2 feuilles vraies),
- 15% au stade B3 (3 feuilles vraies).

Evolution des stades (en pourcentage des parcelles observées)



Les stades progressent lentement au vu des conditions de sécheresse. Les levées hétérogènes en parcelle et sur la région sont toujours d'actualité, malgré les précipitations qui sont sous forme d'orages.

Les précipitations du début de semaine devraient toutefois favoriser la croissance du colza, si les formes orageuses n'ont pas provoqué trop de dégâts sur les parcelles. Les plantes non déracinées devraient repartir.



Colza après l'orage et dégâts associés (M Roux-Duparque CA02)

Limaces : présence très faible.

## Évaluation du risque

Pour évaluer au mieux le risque, il est vivement conseillé de positionner des pièges à limaces **dès maintenant** dans les parcelles où le colza sera semé. Pour cela, disposez 4 bâches de 0,25 m<sup>2</sup>. Humidifiez-les en ne mettant pas d'appâts (anti-limace). De préférence, disposez-les le soir et relevez-les le lendemain matin. Changez la position des bâches à chaque observation.

**Le risque est à évaluer en fonction :**

- ☞ Des **captures de limaces** dans les pièges. Cette semaine, les captures du réseau De Sangosse et BSV ont montré une seule parcelle avec capture de 5 limaces.
- ☞ Les conditions actuelles très sèches et rencontrées depuis plusieurs mois ne sont pas favorables au risque de limaces.
- ☞ **La dynamique du développement** du colza : les attaques sont davantage problématiques à un stade jeune (levée-cotylédons) ou sur des colzas peu poussants (semis en mauvaises conditions, froid, phyto, repousses, pailles...).
- ☞ **Des principaux facteurs agronomiques et niveau de risque à priori** (cf tableau ci-dessous).



*Piège à limaces – Claude GAZET  
Chambre d'agriculture du Nord-Pas-de-Calais (archives)*

Facteurs agronomiques	Risque	Commentaires
<b>Type de sol</b>		
Sable	Moyen	
Limon	Elevé	
Argile	Très élevé	Souvent plus motteux, moins compact et plus humide
<b>Gestion des résidus</b>		
Exportation des résidus de récolte	Faible	
Présence importante de résidus	Très élevé	Favorable à la multiplication (abri source de nourriture et d'humidité)
<b>Travail du sol</b>		
Labour	Faible	Enfouissement des pontes
Déchaumage	Très faible	Destruction des œufs par dessèchement
Semis direct	Très élevé	Souvent lié à la présence d'un mulch
Roulage	Faible	Réduction des interstices
<b>Qualité des semis</b>		
Lit de semences pailleux	Elevé	Conserve l'humidité et permet l'alimentation des limaces
Motteux	Elevé	Abri pour les limaces

- ☞ **De la présence d'auxiliaire** : limiter les interventions chimiques au strict nécessaire afin de les préserver.

**Période de risque:**  
depuis la levée jusqu'au stade 3-4 feuilles du colza

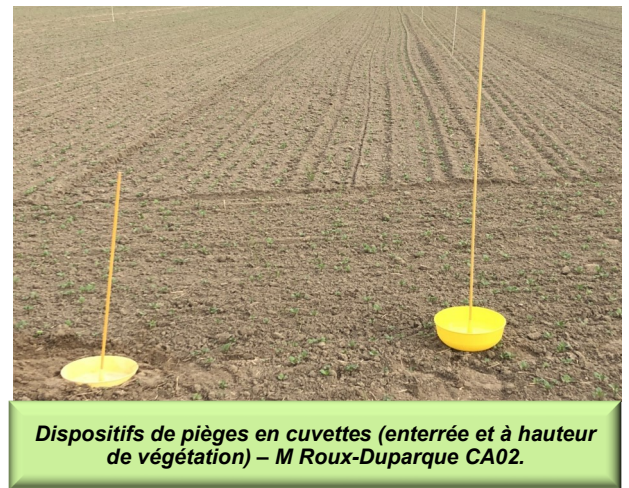
**Altises adultes : premières morsures et dégâts de surface foliaire, à surveiller de près.**

**On rencontre deux types d'altises sur colza :**

- ☞ **La grosse altise (altise d'hiver) de 3 à 5 mm** : Le vol de la grosse altise est généralement déclenché par une remontée des températures au-delà de 20°C. Les données du BSV depuis 2009 montrent un pic régional de vols habituellement compris entre le 15 et le 20 septembre pour la grosse altise.
- ☞ **La petite altise (altise des crucifères) de taille réduite (2 à 2,5 mm)** : Les vols de petites altises sont généralement plus précoces, avec une fréquence et une mobilité moindre, et souvent localisés en bordure de parcelle (risque plus élevé sur une parcelle jouxtant un ancien colza).

**Lorsque le colza sera semé, pensez à la cuvette jaune pour les altises:**

- ☞ Disposez une cuvette enterrée dans le sol (pour capture de la grosse altise) ET une cuvette jaune qui suivra la hauteur de végétation (pour capture petite altise, tenthrède de la rave et charançon du bourgeon terminal principalement). Ces cuvettes doivent être disposées à environ 10 m de la bordure et dans la mesure du possible à proximité d'un ancien champ de colza.
- ☞ Remplissez les cuvettes avec environ 1 litre d'eau additionnée de quelques gouttes de mouillant (type liquide vaisselle, par exemple).
- ☞ Relevez vos cuvettes au minimum une fois par semaine. Renouveler l'eau régulièrement (conseil : mettez un bidon non coloré à proximité).



**Évaluation du risque**

**Piégeage :**

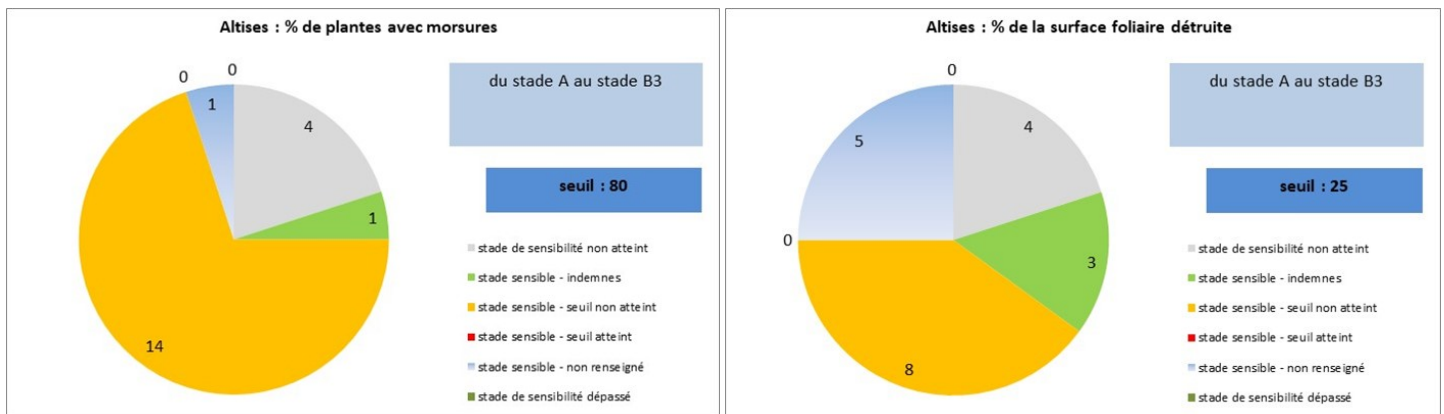
Les **Altises d'hiver** ont été piégées dans une parcelle, à raison d'un individu en cuvette enterrée.  
 Les **Altises des crucifères** ont été piégées dans 3 parcelles, avec de 1 à 2 individu en cuvette.

**Observations sur plantes :**

Des dégâts sont observés :

- ☞ Dans 14 parcelles avec de 1 à 20 % de morsures
- ☞ Dans 8 parcelles avec de 1 à 5% de surface foliaire détruite.

Ce ravageur est à surveiller de près surtout dans les parcelles où la levée risque d'être difficile et/ou hétérogène.



**Seuil Altises : 80% des pieds avec morsures ET 25% de surface foliaire détruite\***

\* Plus que le seuil, la vitesse d'accumulation des dégâts et la vitesse de croissance de la culture sont les critères à prendre en considération, quasiment au jour le jour pour bien appréhender le risque

Un outil pour estimer le risque lié au prélèvement foliaire par les altises adultes, est disponible sur le site de Terres Inovia en suivant ce lien : <https://www.terresinovia.fr/-/altise-adulte-colza>

**Autres ravageurs**

Pas de **puçerons verts** observés cette semaine.

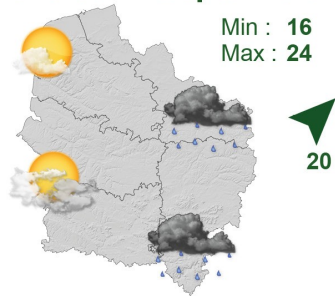
**Note Nationale - Biodiversité**

**Bulletin de Santé du Végétal**

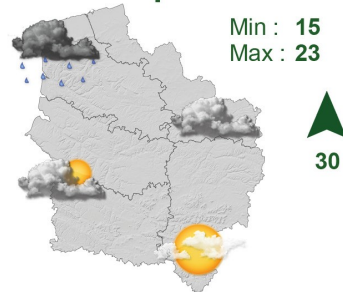
Cette note vise à accompagner la démarche agro-écologique portée par le Bulletin de Santé du Végétal. Vous trouverez via [ce lien](#) un volet sur la biodiversité associé à la santé générale des agro-écosystèmes: Vers de terre et santé des agroécosystèmes.

# METEOROLOGIE

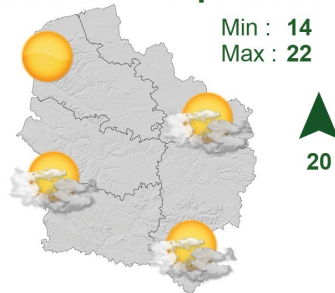
## Mercredi 7 Septembre



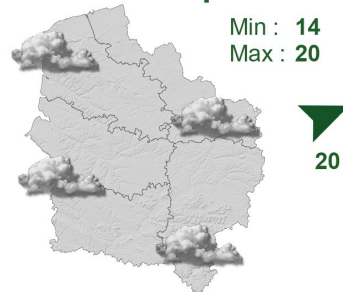
## Jeudi 8 Septembre



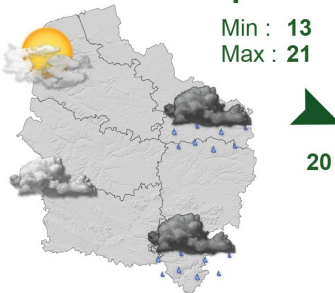
## Vendredi 9 Septembre



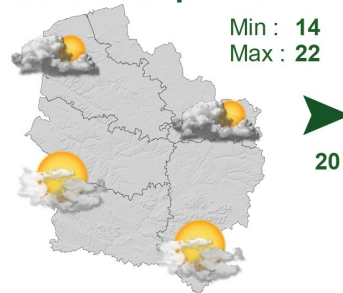
## Samedi 10 Septembre



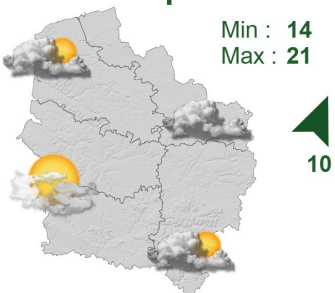
## Dimanche 11 Septembre



## Lundi 12 Septembre



## Mardi 13 Septembre



Pour en Savoir +  
Rendez-vous sur

[www.agate-france.com/bulletins-meteo](http://www.agate-france.com/bulletins-meteo)

Action pilotée par le ministère chargé de l'agriculture et le ministère chargé de l'écologie, avec l'appui financier de l'Agence Française pour la Biodiversité, par les crédits issus de la redevance pour pollutions diffuses attribués au financement du plan Ecophyto.  
 Directeur de la publication : Olivier Dauger - Président de la Chambre Régionale d'Agriculture Hauts-de-France.  
 Animateurs filières et rédacteurs : Céréales : M. Lheureux - Chambre d'Agriculture la Somme, T. Denis et E. Gagliardi - Arvalis Institut du Végétal, C. Gazet - Chambre d'Agriculture du Nord - Pas de Calais. Colza : C. Gazet - Chambre d'Agriculture du Nord - Pas de Calais, M. Roux Duparque - Chambre d'Agriculture de l'Alsace, M. Latraye - Terres Inovia, Maurane Pagniez - Terres Inovia. Maïs : V. Duval - Fredon Picardie. Protéagineux : H. Georges - Chambre d'Agriculture de la Somme. Lin : H. Georges - Chambre d'Agriculture de la Somme.  
 Betteraves : H. Baudet - Chambre d'Agriculture de l'Oise, V. Delannoy, Y. Debeurvais, F. Courtaux - ITB, C. Gazet - Chambre d'Agriculture du Nord - Pas de Calais.  
 Avec la participation de : ACTAPPRO, AGORA, Agro-Vision, ARVALIS Institut du végétal, ASEL 02, BASF, Bayer Cropscience, CALIPSO, CAPSEINE, CERESIA, CER 60, CETA de Nam-Vermendois, CETA des Hauts de Somme, CETAs de l'Alsace, Chambres d'Agriculture des Hauts de France, Chambre d'Agriculture d'Ile de France, COMPAS, Coopérative de Billy-sur-Thérain, Ets Biz, Ets Bully, Ets Charpentier, Florimond Desprez, FREDON Picardie, Groupe Curry, INRA, Institut de Gemmech, IREO de Flixecourt, ITS Nord-Pas de Calais, ITS 02, ITS 50, Jourdain, KWS, La Flandre, L.A. Linière, LEGTA de FOISE, Lyode Agro Environnemental Tilloy les Meurbains, Nord Wigoce, NORIAP, PHYTEUROF, Saint Louis Sucre, SANATERRA, SARL LINEA, SETA de Bapaume, Soufflet Agriculture, Yemovéo, Terceco, Terres Inovia, TEXTILIN, UCAC, Unesal, Union de la Scarpe, Valfrance, Van de Bill, Vanderhave, Van Robeys Frères, Vasekon, VIVESCIA, M. Collin, M. Deroulers, Bertrand Coustenoble, Marc Delaporta, Frédéric Garache, Vincent Guyot, Jean Marie Ratael, Benoit Vandaele, Hervé Vanderhaeghe, Mme Christine Machu (EARL du moulin de pierre).  
 Coordination et renseignements : Aurélie Albaut - Chambre d'Agriculture de la Somme, Samuel Busche - Chambre d'Agriculture du Nord - Pas de Calais

Mise en page et diffusion : Christine DOUCHET et Sylvie CAVEL - Chambre d'Agriculture de la Somme

Publication gratuite, disponible sur les sites Internet de la DRAAF Hauts-de-France et des Chambres d'Agriculture Hauts-de-France

Avec la participation de :

