



CEREALES :

Le climat des dernières semaines était favorable aux vols de cicadelles et de pucerons. Les prévisions de pluie cette semaine sont propices à l'activité des limaces. Posez des pièges et observez vos parcelles afin d'évaluer le risque « ravageurs ».

COLZA :

Larve d'altises : observations en progression, risque encore faible. Restez vigilant sur les colzas en retard de croissance.

Altises adultes : Vol toujours en cours, stade de sensibilité dépassé dans la majorité des parcelles.

CEREALES

Actuellement, au total 42 parcelles sont enregistrées sous Vigicultures (31 de blé et 11 d'orge d'hiver).

Blé et Orge d'hiver : cette semaine, 18 parcelles de blé (dont 2 en pré semis) et 8 d'orge d'hiver (dont 1 en pré semis) sont observées dans Vigiculture.

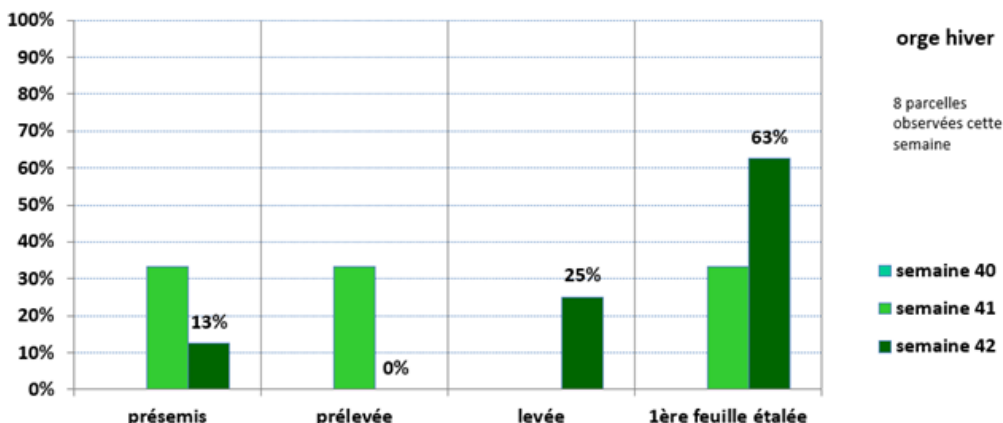
Au vue des températures élevées des dernières semaines, il était fortement conseillé de décaler la date de semis.

Pour rappel le **DECALAGE DE LA DATE DE SEMIS** est un levier incontournable dans la gestion des graminées (vulpins et ray-grass essentiellement) ainsi que dans la diminution du risque de la jaunisse nanisante de l'orge (puceron R. padi) et de la maladie des pieds chétifs (cicadelle P. alienus). De plus, des céréales trop développées avec une biomasse trop importante entraîneront un risque maladies et de verse élevé sur le printemps !

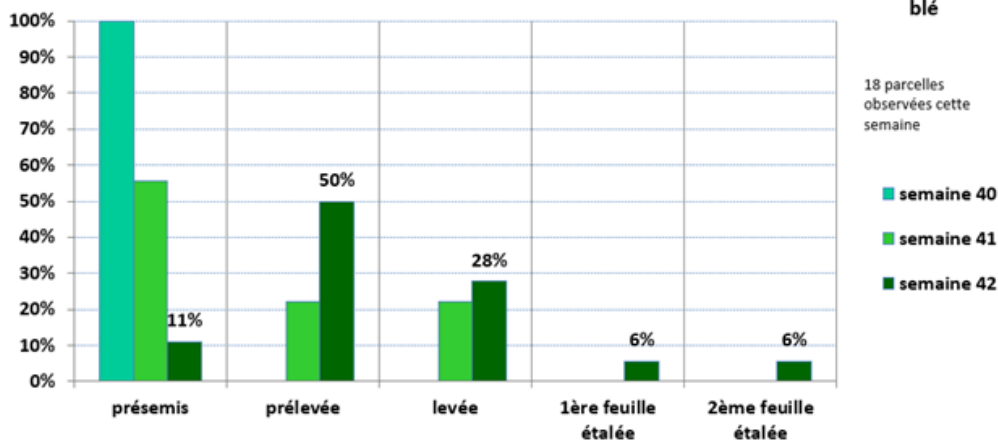
Actuellement, les situations les plus avancées sont au stade « 1 feuille étalée » voire « 2ème feuille étalée » :

- ☞ 5 parcelles d'orge d'hiver sont au stade « 1 feuille étalée »,
- ☞ 2 parcelles de blé semées au 29/09 sont au stade « 1 feuille étalée » avec la variété SY Admiration dans l'Aisne et à « 2ème feuille étalée » avec la variété LG Audace dans l'Oise.

Evolution des stades (en pourcentage des parcelles observées)



Evolution des stades (en pourcentage des parcelles observées)



RAVAGEURS :

LIMACES :

Sur 12 parcelles observées (7 en blé et 5 en orge d’hiver), 3 situations en blé sont concernées par la présence sous piège de limaces grises et noires, essentiellement en non-labour précédent colza : 2 à 30 limaces piégées et dans 1 situation 5% des plantules sont attaquées pour un semis au 04/10 dans l’Aisne.

Avec les éventuelles pluies annoncées cette semaine, la vigilance reste de mise ! Posez des pièges !

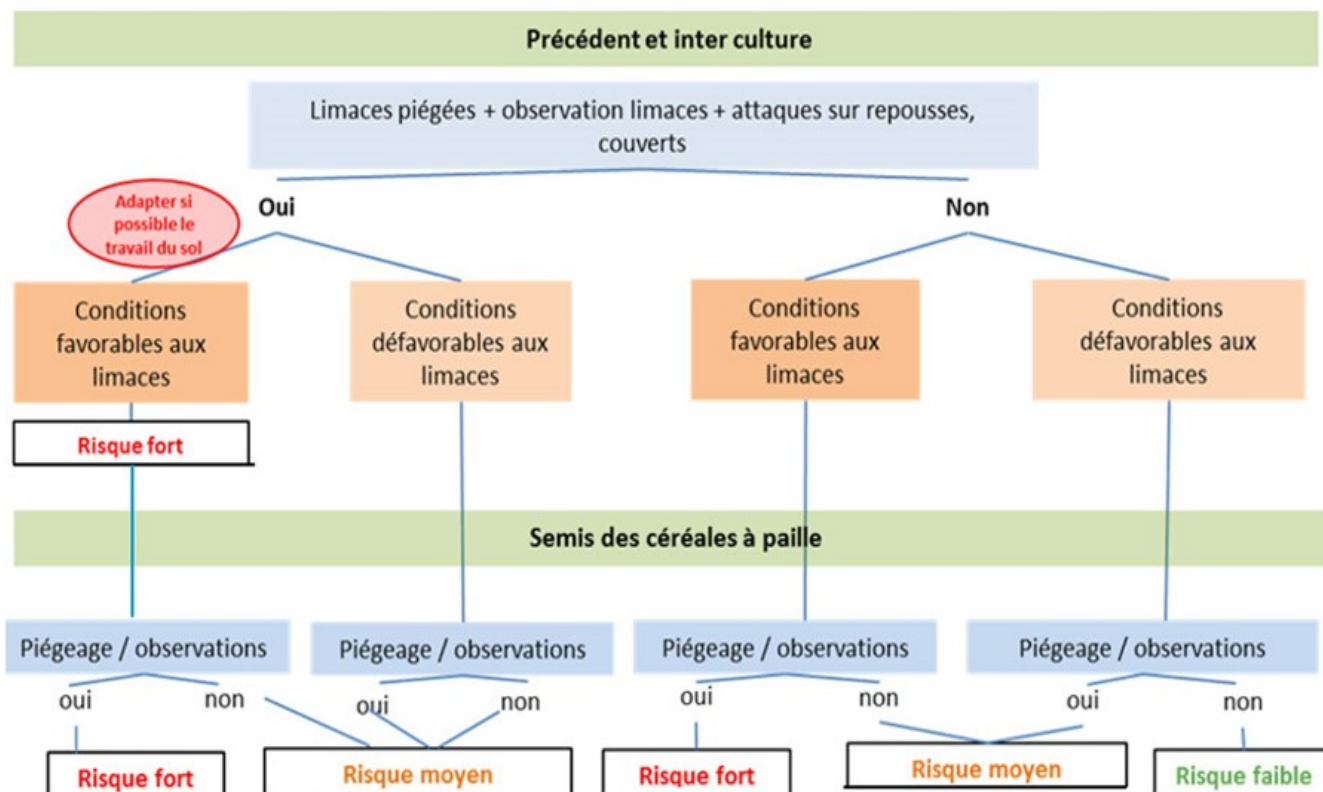
Les situations les plus exposées sont : les sols argileux et motteux, les sols creux, les situations de non-travail du sol ou de travail simplifié avec présence de résidus et en précédent colza.

Rappel du protocole : voir BSV n°37 du 10/10/2023

Règles de décision de la protection des céréales à paille contre les limaces (projet CASDAR RESOLIM) :

Avant le semis : le risque est fort si des limaces sont piégées/observées, si des attaques sur repousses sont visibles dans le précédent ou l’interculture et si les conditions climatiques sont favorables à leur activité.

Après le semis : le risque est fort si des limaces sont piégées/observées et si les conditions climatiques étaient favorables à leur activité avant le semis.



PUCERONS ET CICADELLES :

Les températures élevées et l'absence de vent des dernières semaines ont été favorables aux vols de pucerons et de cicadelles !

Pour rappel, le suivi sur plaque engluée avant la levée des céréales permet de détecter très tôt l'arrivée des pucerons et des cicadelles, dont les attaques précoces sur les premiers semis sont potentiellement les plus dommageables. Les céréales d'hiver sont particulièrement sensibles durant la période qui va de la levée jusqu'au tallage.

Rappel du protocole : voir BSV n° 37

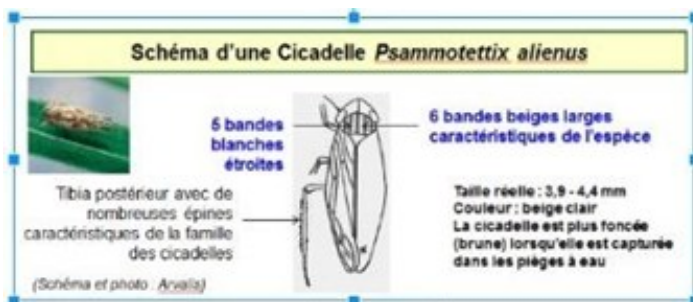
Cicadelles *Psammotettix alienus*

Cette semaine sur 12 plaques engluées relevées en parcelles de blé et d'orge d'hiver, la présence de cicadelles est observée dans 5 situations :

- ☞ 5 individus en 7 jours dans 1 parcelle d'orge d'hiver à « 1 feuille » dans la Somme,
- ☞ de 5 à 12 individus dans 4 parcelles de blé dans l'Oise et la Somme dont 1 situation à « 2 feuilles ».

Seuil indicatif de risque : devant l'impossibilité d'identifier *Psammotettix alienus* sur plante, le seuil repose sur l'observation d'une plaque jaune engluée de format A4 et se situe à 30 captures par semaine.

On distingue l'espèce *Psammotettix alienus* à l'aide d'une petite loupe grâce à la présence de 5 bandes blanches sur le dessus de l'animal au niveau du thorax. La couleur générale n'est pas discriminante, il existe en effet de nombreuses autres espèces de couleur « fauve ».

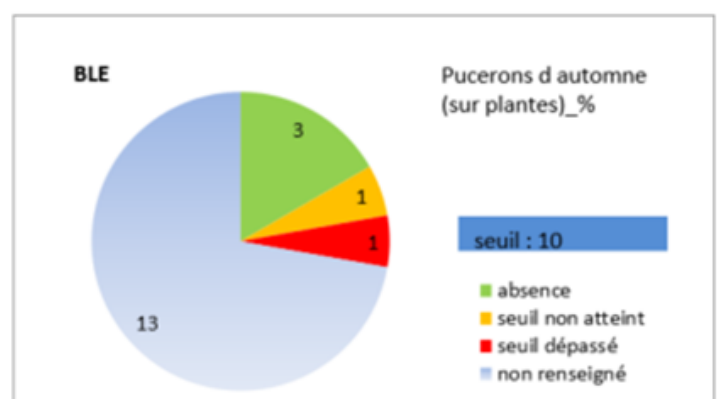
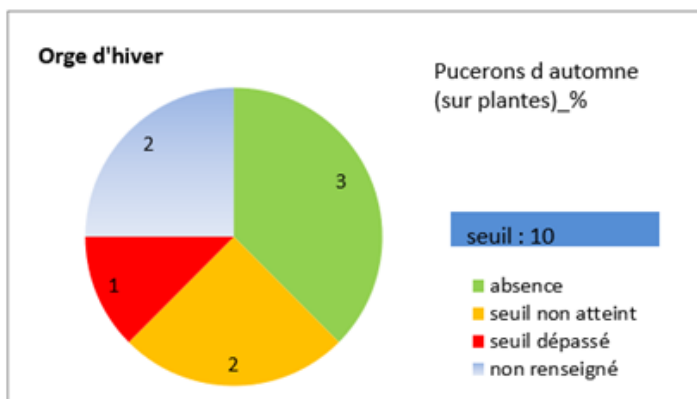


Cicadelle *Psammotettix alienus*
(C. GAZET CA59/62 ; archive 2020)

Puceron *Rhopalosiphum padi*

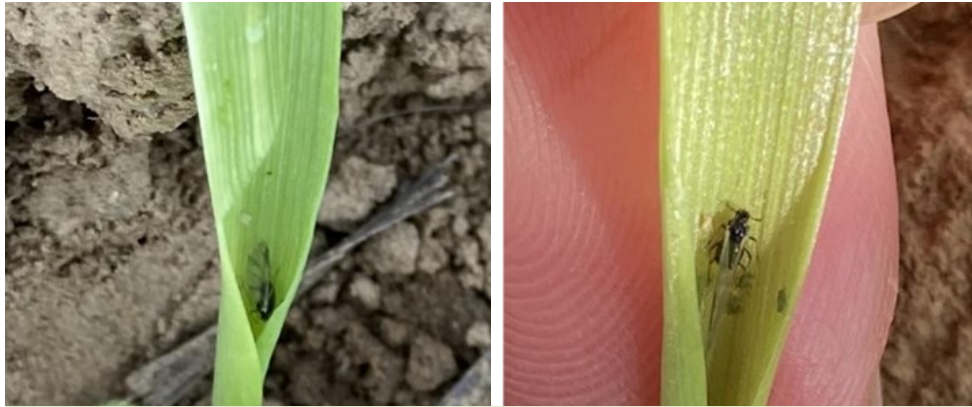
Au sein du réseau, cette semaine sur 12 parcelles observées de céréales d'hiver, **des pucerons sont observés dans 6 situations :**

- ☞ 3 parcelles d'orge d'hiver avec 1 % (Somme et l'Aisne) à 23% des pieds porteurs d'au moins 1 puceron dans l'Oise au stade « 1 feuille »
- ☞ 2 parcelles de blé avec 5 % (Aisne) et 15 % des pieds porteurs d'au moins 1 puceron dans l'Oise au stade « 2 feuilles » et 1 situation avec 50 individus piégés sur plaque engluée dans l'Oise.



Le piégeage avec les plaques engluées est un indicateur d'activité des pucerons, qui permet de dater l'arrivée des premiers vols en parcelles mais le seuil indicatif de risque se définit par observation sur plantes. Les pucerons sont assez facilement visibles sur les feuilles à condition de les observer lors de conditions ensoleillées, durant les heures les plus chaudes de la journée.

Seuils indicatifs de risque : 10% de pieds porteurs ou présence pendant plus de 10 jours quel que soit le niveau d'infestation jusqu'au stade début tallage.



Orge d'hiver : puceron *Rhopalosiphum padi* ailé puceron *Rhopalosiphum padi* ailé et aptères (L. LEGRAND CA60)

Quelques dégâts d'oiseaux sont également signalés cette semaine dans des parcelles de blé en cours de levée dans l'Oise et le Pas de Calais.

COLZA

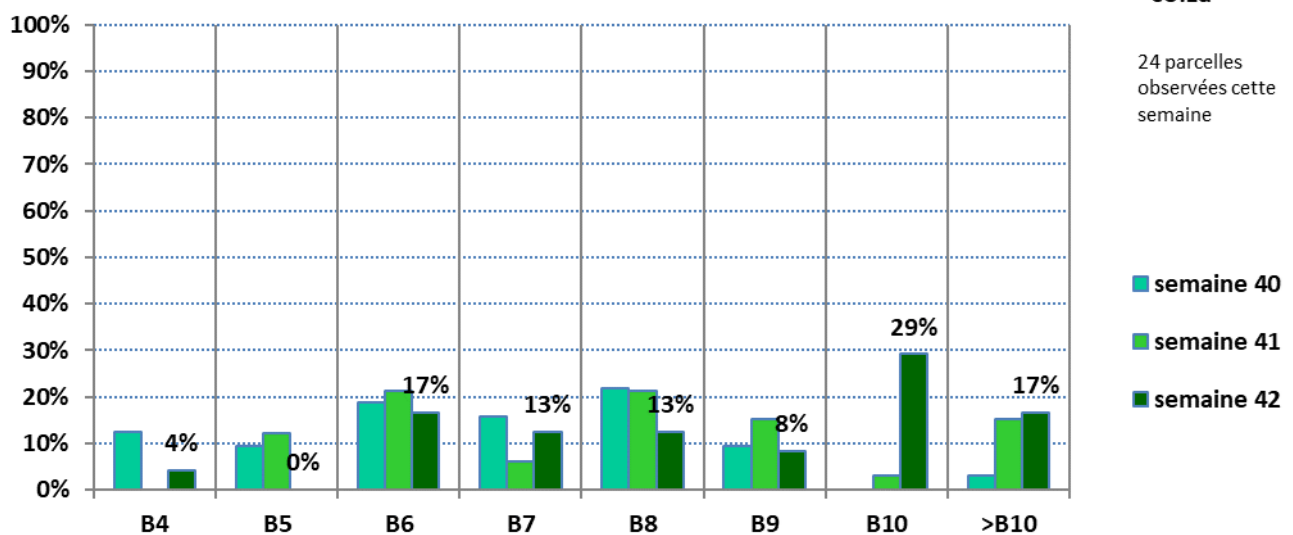
24 parcelles ont été observées cette semaine. Les stades sont toujours très étalés et se répartissent comme suit :

- ☞ 4% sont encore au stade B4 (4 feuilles vraies)
- ☞ 30% aux stades B5-B7 (5 à 7 feuilles vraies)
- ☞ 67% aux stade B8 et plus (8 feuilles vraies et plus)

Les conditions sont actuellement toujours favorables au développement des plantes et à la progression des stades. Des élongations d'épicotyles de 1 à 2 cm sont notées dans 5 parcelles.

Les températures froides de ce début de semaine vont ralentir quelque peu la croissance des plantes.

Evolution des stades (en pourcentage des parcelles observées)



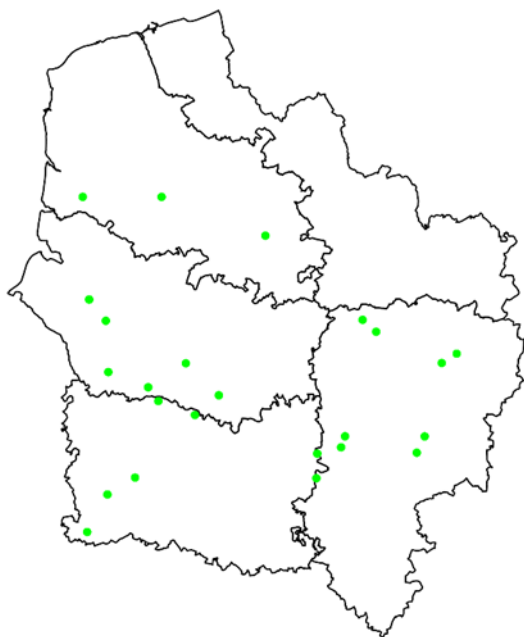
colza

24 parcelles observées cette semaine

- semaine 40
- semaine 41
- semaine 42

4 % des parcelles sont au stade sensible pour les limaces et pour les altises adultes et 21 % pour les pucerons. 100% des parcelles sont au stade sensible pour les larves d'altises.

Parcelles BSV observées du 2023-10-10 au 2023-10-17



LARVES DE GROSSE ALTISE : observations en progression, les fortes biomasses limitent le risque.



Des larves de grosses altises, suite aux premières captures de mi-septembre, ont été observées dans :

- ☞ 9 parcelles avec de 1 à 100% de plantes avec au moins une larve, et une moyenne de 41%.
- ☞ 2 méthodes Berlèse ont été réalisées avec 0,2 à 2,4 larves par plante, et une moyenne de 1,06

Les conditions poussantes limitent le risque dû aux grosses altises. Continuez la surveillance, surtout sur les parcelles en retard de végétation ou en difficulté de croissance.

Le modèle ci-dessous présente les périodes potentielles d'apparition des larves en fonction du début de la période de vol des adultes.

Suite au début de vol du 15 septembre, les premières larves sont arrivées le 3 octobre, confirmé par les captures de la semaine dernière.

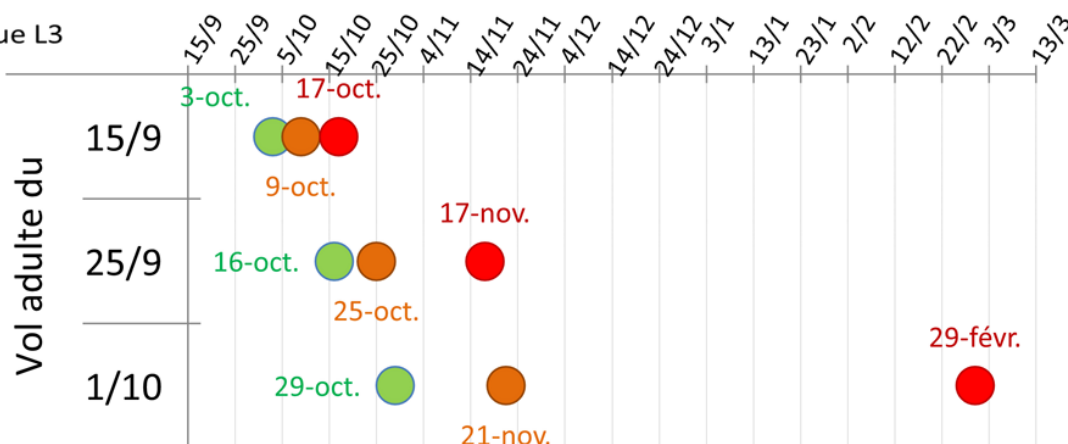
Pour le pic de vol, observé autour du 25 septembre, on observe les larves dès maintenant ainsi que l'augmentation du nombre de parcelles avec des observations de larves.

Pour les vols tardifs du 1er octobre, les larves devraient apparaître vers le 29 octobre.

Attention : le modèle ne tient compte que des températures. Les conditions de sécheresse ou de pluviométrie peuvent également influencer sur l'apparition des stades larvaires.

- Eclosion L1
- Mue L2
- Mue L3

Date d'apparition des stades larvaires



Évaluation du risque lié aux larves d'altises

La nuisibilité des larves d'altises est dépendante de : la **pression en insectes** et de la **dynamique de croissance du colza**. Afin d'évaluer le risque agronomique et celui lié à la pression insecte, il faut s'appuyer sur des observations simples à réaliser au champ.

Pour évaluer la pression insecte, et suivre au mieux le risque, n'hésitez pas à **réaliser les premiers Berlèse dès maintenant**.

La méthode Berlèse permet d'estimer le nombre de larves présentes par plante. Retrouvez la description de la méthode en cliquant sur le lien suivant : <https://www.terresinovia.fr/-/comment-faire-un-berlese->

Pour accéder à la grille complète d'évaluation du risque larve d'altise, suivre le lien suivant :

<https://www.terresinovia.fr/-/larve-grosse-altise-colza>



Larve d'altise dans le pétiole de feuille de colza – N.LATRAYE Terres Inovia

ALTISES ADULTES : Vol toujours en cours, stade de sensibilité dépassé dans la majorité des parcelles.



Évaluation du risque

Piégeage :

Des **altises des crucifères** ont été piégées dans 1 parcelle, avec 1 individu dans la cuvette.

Des **altises d'hiver ou grosses altises** ont été piégées dans 18 parcelles, avec 1 à 32 individus dans la cuvette, et une moyenne de 5,8.

Les températures élevées pour la saison les dernières semaines et les conditions peu venteuses sont favorables à la présence des altises en parcelle. Les températures froides actuelles vont ralentir leur vol.

Observations sur plantes :

☞ 1 parcelle avec 100% de plantes avec morsures mais dont le stade de sensibilité est dépassé.

☞ 1 parcelle avec 28% de la surface foliaire.

Même si la majorité des parcelles a dépassé le stade sensible, il faut rester vigilant sur les parcelles avec un retard de croissance.

Seuil Altises : 80% des pieds avec morsures ET 25% de surface foliaire détruite*

* Plus que le seuil, la vitesse d'accumulation des dégâts et la vitesse de croissance de la culture sont les critères à prendre en considération, quasiment au jour le jour pour bien appréhender le risque

PUCERONS: vers la fin du risques



La présence **des pucerons verts** précoce et durable dans le temps est liée aux conditions de températures élevées, favorables à leur développement. Les conditions plus froides actuelles vont limiter, voir stopper leur vol.

Cette semaine, ils sont observés sur 2 parcelles du réseau à raison de 50 à 90 % des plantes atteintes, et une moyenne de 70%.

Les 2 parcelles dépassent le seuil indicatif de risque mais sont toutes semées avec une variété partiellement résistante au TuYV.

Le virus de la jaunisse du navet (TuYV) peut être transmis par les pucerons verts. **En présence de ces pucerons, si la variété de colza est résistante à la jaunisse (TuYV) ou si le colza a dépassé le stade 6 feuilles à l'arrivée des pucerons, le risque de jaunisse est faible.**

Seuil indicatif de risque des pucerons :

20% des plantes porteuses de pucerons durant les 6 premières semaines de végétation (soit jusqu'au stade 6 feuilles environ).

AUTRES RAVAGEURS

Des dégâts de **noctuelle** ou de **piéride du chou** sont signalés dans 1 parcelle avec des dégâts ou manques <20%.

Des **Baris** sont piégées dans 3 parcelles. Ce ravageur n'a jamais montré de nuisibilité importante dans notre région.

Des **charançons du bourgeon terminal** sont piégés dans 1 parcelle. Ce ravageur n'a jamais montré de nuisibilité dans notre région.

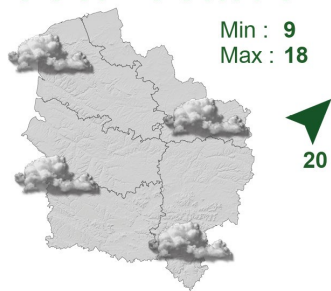
Des macules de **phoma** sont observées dans 12 parcelles. La résistance variétale est le seul moyen de lutte sur cette maladie.



Macule de phoma
(M. ROUX-DUPARQUE - CA02)

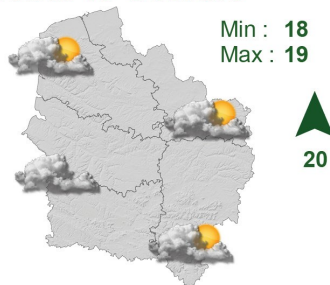
Mercredi 18 Octobre

Min : 9
Max : 18



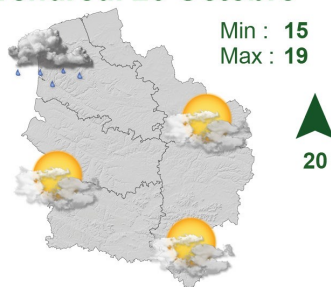
Jeudi 19 Octobre

Min : 18
Max : 19



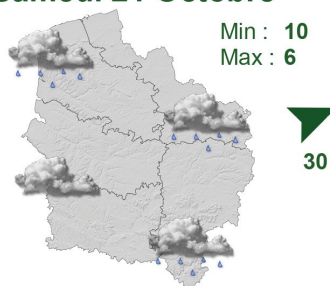
Vendredi 20 Octobre

Min : 15
Max : 19



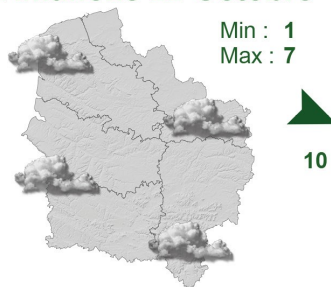
Samedi 21 Octobre

Min : 10
Max : 6



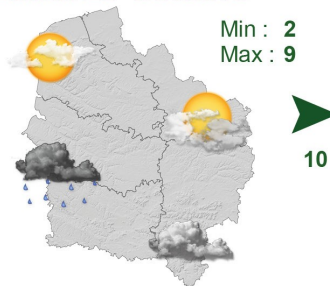
Dimanche 22 Octobre

Min : 1
Max : 7



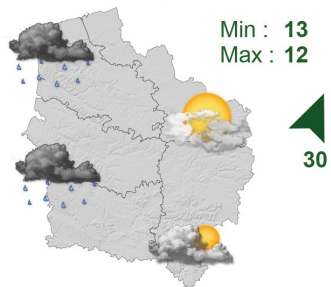
Lundi 23 Octobre

Min : 2
Max : 9



Mardi 24 Octobre

Min : 13
Max : 12



Pour en Savoir +

Rendez-vous sur

www.agate-france.com/bulletins-meteo

Action pilotée par le ministère chargé de l'agriculture et le ministère chargé de l'écologie, avec l'appui financier de l'Office Français de la Biodiversité, par les crédits issus de la redevance pour pollutions diffuses attribués au financement du plan Ecophyto.

Directeur de la publication : Laurent Degenne - Président de la Chambre Régionale d'Agriculture Hauts-de-France.

Animateurs filières et rédacteurs : Céréales : M. Lheureux - Chambre d'Agriculture la Somme, T. Denis et E. Gagliardi - Arvalis Institut du Végétal, C. Sagnier - Chambre d'Agriculture du Nord - Pas de Calais, Coiza : C. Sagnier - Chambre d'Agriculture du Nord - Pas de Calais, M. Roux Duparque - Chambre d'Agriculture de l'Alsne, N. Latrave - Terres Inovia, Mals : V. Duval - Fredon Picardie, Protégétois : H. Georges - Chambre d'Agriculture de la Somme, Lin : H. Georges - Chambre d'Agriculture de la Somme.

Betteraves : O. Ley, Y. Debeauvais, F. Courtaux - ITB, C. Sagnier - Chambre d'Agriculture du Nord - Pas de Calais.

Avec la participation de : ACTAPPRO, AGORA, Agro-Vision, ARVALIS Institut du végétal, ASEL 02, BASF, Bayer Cropscience, CALIPSO, CAPSEINE, CERESIA, CER 60, CETA de Ham-Vermandois, CETA des Hauts de Somme, CETAs de l'Alsne, Chambres d'Agriculture des Hauts de France, Chambre d'Agriculture d'Île de France, GOMPAS, Coopérative de Millly-sur-Thérain, Ets Bix, Ets Bully, Ets Charpentier, Florimond Desprez, FREDON Picardie, Groupe Carré, INRA, Institut de Genèse, IREO de Fismescourt, ITS Nord-Pas de Calais, ITS 02, ITS 60, ITS 80, Jourdain, KIRG, La Flamme, L.A. Linière, LEGTA de l'Osne, Lyode Agro Environnemental Tilloy les Meuthains, Nord Négoce, NORIAP, PHYTEURGE, Saint Louis Sucre, SANATERRA, SARL LINEA, SETA de Bapaume, Soufflet Agriculture, Ternovco, Tereco, Terres Inovia, TEXTILIN, UCAC, Uneal, Union de la Scarpe, Vallfrance, Van de Bilt, Vanderhave, Van Robeys Frères, Vaesken, VIVESCIA, M. Collin, M. Derouère, Bertrand Cousensoble, Marc Delaporte, Frédéric Garache, Vincent Guyot, Jean Marie Ratal, Benoît Vandaele, Hervé Vanderhaeghe, Mme Christine Machu (EARL du moulin de pierre).

Coordination et renseignements : Aurélie Albaut - Chambre d'Agriculture de la Somme, Samuel Buscha - Chambre d'Agriculture du Nord - Pas de Calais

Mise en page et diffusion : Christine DOUCHET et Sylvie CAVEL - Chambre d'Agriculture de la Somme

Publication gratuite, disponible sur les sites Internet de la DRAAF Hauts-de-France et des Chambres d'Agriculture Hauts-de-France

Avec la participation de :

