



### COLZA :

Reprise des observations en sortie hiver.  
Pesées de biomasse à réaliser rapidement.  
Larves d'altises : bilan sortie hiver, risque moyen à faible.  
Posez les cuvettes jaunes. Surveillez l'arrivée du charançon de la tige du colza.

## COLZA

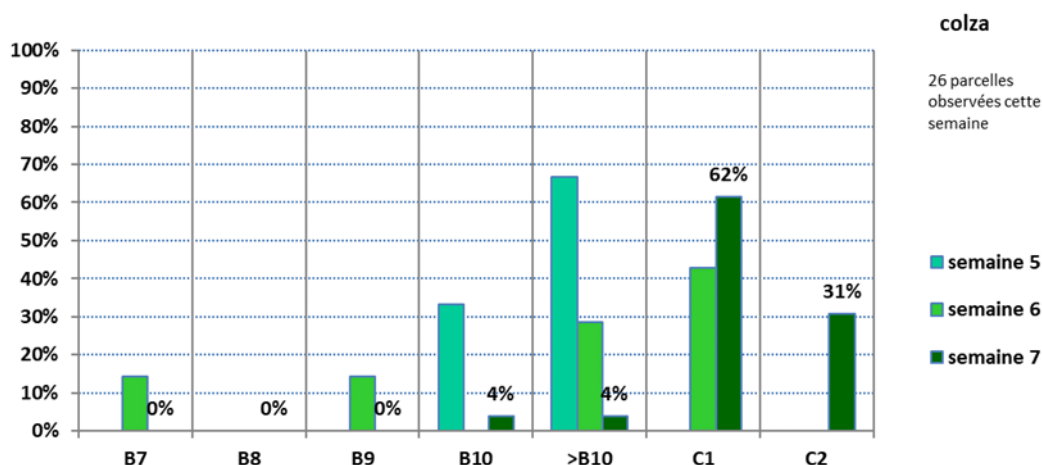
### Stade

26 parcelles ont été observées cette semaine qui se répartissent en :

- ☞ 8% au stade B10 (plus de 10 feuilles),
- ☞ 62% au stade C1 (reprise de végétation),
- ☞ 31% au stade C2 (entre-nœuds visibles).

La reprise de végétation est bien amorcée, avec le décollement de la tige principale sur un tiers des parcelles.

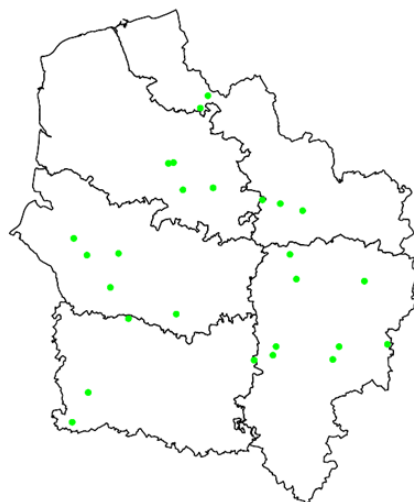
#### Evolution des stades (en pourcentage des parcelles observées)

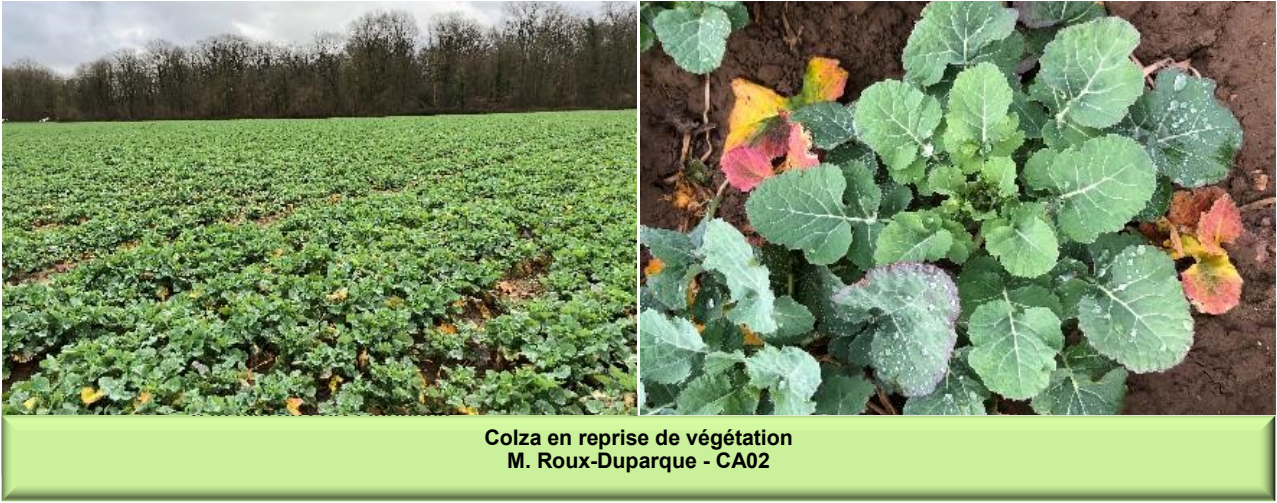


Parcelles BSV observées du 2024-02-09 au 2024-02-13

31% des parcelles sont au stade sensible pour le **charançon de la tige du colza**.

La carte ci-après présente la répartition des parcelles observées sur la région Hauts De France. Les inondations importantes qui se sont produites dans le Nord-Pas de Calais cet hiver peuvent expliquer le manque de parcelles observées vers le littoral.





Colza en reprise de végétation  
M. Roux-Duparque - CA02

### Estimation de la biomasse aérienne sortie hiver :

Après la mesure des biomasses en entrée hiver (voir protocole dans le BSV 2023 n° 42), il est temps de réaliser les pesées en sortie hiver.

12 mesures ont été réalisées sur le réseau :

Commune	Département	stade	Poids (g/m <sup>2</sup> )
BRUYERES-ET-MONTBERAULT	02	C2	1034
FONTAINE-NOTRE-DAME	02	C1	1500
PARFONDRU	02	C2	1050
PIERREMANDE	02	C2	1875
TROSLY-LOIRE	02	C2	3125
THUN-SAINT-MARTIN	59	C1	2215
NAMPCEL	60	C2	1430
CHELER	62	C1	500
EPINOY	62	C1	1165
FREVILLERS	62	>B10	800
TILLOY-LES-MOFFLAINES	62	C2	1450
WANQUETIN	62	C1	2880
<b>Moyenne pesée sortie hiver</b>			<b>1585</b>

Les pesées actuelles du réseau BSV en sortie hiver donnent une moyenne de biomasse aérienne de 1,58 kg/m<sup>2</sup>

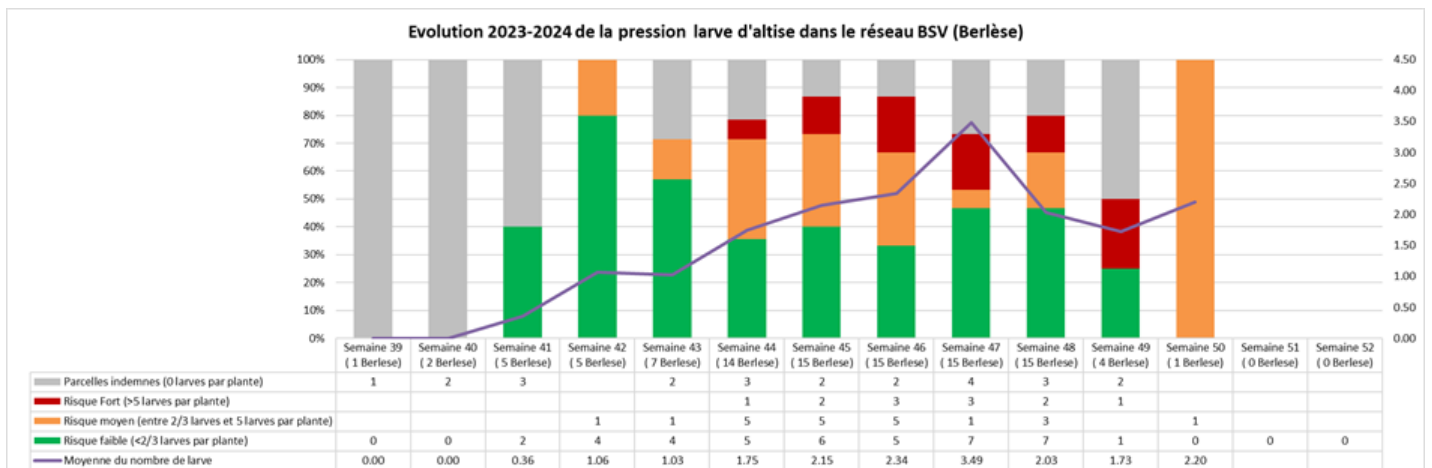
Les 8 mesures réalisées en entrée hiver sur le réseau BSV donnaient une moyenne de 2,1 kg/m<sup>2</sup>. Sur un réseau plus large (FARMSTAR), la biomasse en entrée hiver est plutôt autour de 1,3 kg/m<sup>2</sup>.

La tendance est à l'augmentation de la biomasse en sortie hiver, ce qui traduit une croissance des plantes durant l'hiver plutôt doux. La période de gel mi-janvier a pu toutefois provoquer une chute des feuilles. Il faut attendre d'avoir un plus grand nombre de mesures en sortie hiver pour estimer l'évolution de la biomasse entre entrée et sortie hiver.

### Larves de grosse altise : bilan sortie hiver, risque moyen à faible

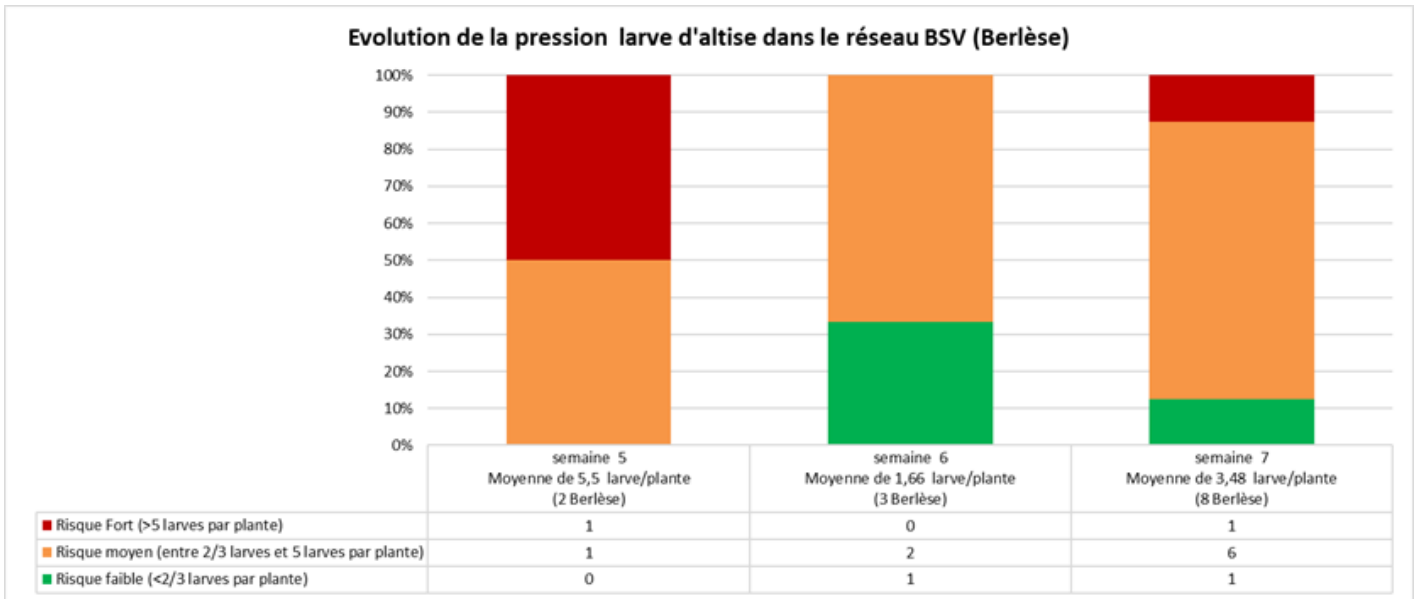


L'analyse sur l'automne donnait un risque moyen à faible (voir graphique ci-dessous) :



En sortie hiver, des larves de grosses altises sont observées dans :

- 7 parcelles avec de 30 à 100% de plantes avec au moins une larve, et une moyenne de 66 %.
- 8 méthodes Berlèse ont été réalisées avec 1 à 8 larves par plante, et une moyenne de 3,49.



La situation est comparable à celle de fin novembre, avec une proportion de parcelles plus importante en risque moyen.

Aucune observation de plantes buissonnantes n'a été constatée cette semaine.

Le risque reste moyen à faible en sortie hiver.

## Autres ravageurs ou maladies

Des dégâts de **gel** sont observés dans une parcelle.

**Aucun ravageur** n'a été piégé en cuvette cette semaine. Ceci peut s'expliquer par la reprise récente des observations sur le réseau et les températures fraîches en ce début de semaine.

Il faut veiller à bien mettre en place la cuvette jaune en bordure de parcelle pour détecter notamment l'arrivée du **charançon de la tige du colza**. Des températures supérieures à 9°C sont suffisantes pour déclencher un vol.

Des dégâts de **mouche du chou** sont observés dans deux parcelles avec plus de 20% des plantes concernées. Il n'existe pas de moyen de lutte contre ce ravageur. Il peut endommager la croissance des colzas en difficulté, mais aura peu d'incidence sur les colzas avec un bon état de végétation.



Dégâts de mouche du chou sur le pivot  
M. Roux-Duparque CA02

Action pilotée par le ministère chargé de l'agriculture et le ministère chargé de l'écologie, avec l'appui financier de l'Office Français de la Biodiversité, par les crédits issus de la redevance pour pollutions diffuses attribués au financement du plan Ecophyto.  
 Directeur de la publication : Laurent Degenne - Président de la Chambre Régionale d'Agriculture Hauts-de-France.  
 Animateurs filières et rédacteurs : Céréales : M. Lhéureau - Chambre d'Agriculture la Somme, T. Denis et E. Gagliardi - Arvalis Institut du Végétal, C. Sagnier - Chambre d'Agriculture du Nord - Pas de Calais. Colza : C. Sagnier - Chambre d'Agriculture du Nord - Pas de Calais, M. Roux Duparque - Chambre d'Agriculture de l'Alsace, N. Latrave - Terres Inovia. Maïs : V. Duval - Fredon Picardie. Protéagineux : H. Georges - Chambre d'Agriculture de la Somme. Lin : H. Georges - Chambre d'Agriculture de la Somme.  
 Betteraves : O. Ley, Y. Debeauvais, F. Courtaux - ITB, C. Segnier - Chambre d'Agriculture du Nord - Pas de Calais.  
 Avec la participation de : ACTAPPRO, AGORA, Agro-Vision, ARVALIS Institut du végétal, ASEI 02, BASF, Bayer Cropscience, CALIPSO, CAPSEINE, CERESIA, CER 60, CETA de Nam-Vermandois, CETA des Hauts de Somme, CETAs de l'Alsace, Chambres d'Agriculture des Hauts de France, Chambre d'Agriculture d'Île de France, COMPAS, Coopérative de Billy-sur-Thérain, Ets Biz, Ets Bully, Ets Charpentier, Florimond Desprez, FREDON Picardie, Groupe Curry, INRA, Institut de Genève, IREO de Flixecourt, ITS Nord-Pas de Calais, ITS 02, ITS 50, ITS 60, Jourdain, KWS, La Flandre, L.A. Linière, LEGTA de Fôles, Lydie Agro Environnemental Tilloy les Horfaines, Nord Wégoce, NORIA, PHYTEUROF, Saint Louis Sucre, SANATERRA, SARL LINEA, SETA de Bapaume, Soufflet Agriculture, Ternovéo, Tereco, Terres Inovia, TEXTILIN, UCAC, Unéal, Union de la Scarpe, Valfrance, Van de Bill, Vanderhave, Van Robaeys Frères, Vasekon, VIVESCIA, M. Collin, M. Deroulers, Bertrand Coustenoble, Marc Delaporte, Frédéric Garache, Vincent Guyot, Jean Marie Ratai, Benoît Vandaele, Hervé Vanderhaeghe, Mme Christine Machu (EARL du moulin de pierre).  
 Coordination et renseignements : Aurélie Albaut - Chambre d'Agriculture de la Somme, Samuel Busche - Chambre d'Agriculture du Nord - Pas de Calais

Mise en page et diffusion : Christine DOUCHET et Sylvie CAVEL - Chambre d'Agriculture de la Somme

Publication gratuite, disponible sur les sites Internet de la DRAAF Hauts-de-France et des Chambres d'Agriculture Hauts-de-France

Avec la participation de :

