



SOMMAIRE :

• Mildiou :

- **Situation sur le terrain** : Quelques nouveaux cas de mildiou en parcelle dans le Nord Pas de Calais et en Picardie. **Réserves maladies en augmentation**

- **Risques** : seuil de nuisibilité atteint sur une partie des postes.

• **Pucerons** : Populations faibles.

• **Doryphores** : très fréquemment observés. Surveillez vos parcelles.

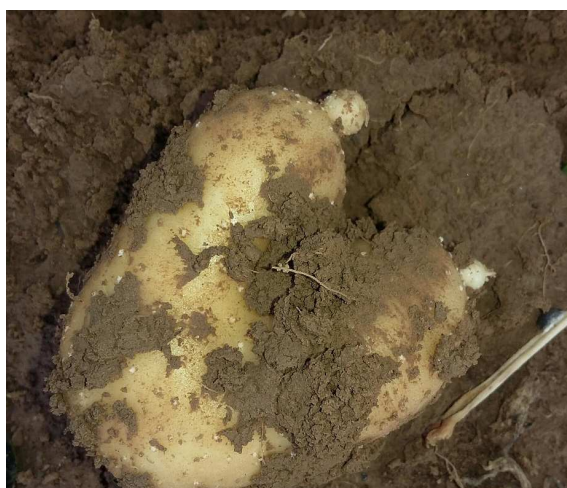
OBSERVATIONS : 57 parcelles et 2 tas de déchets ont été observés cette semaine.

STADE DE LA CULTURE :

SECTEUR NORD PAS DE CALAIS : Le stade des parcelles va de « fin floraison » à « mi-sénescence ». La végétation se tasse et la sénescence progresse notamment en variétés semi-précoces comme l'Innovator. En Bintje on voit également les premiers signes de sénescence. On continue à voir des parcelles qui refleurissent et l'apparition ou le développement du phénomène de repousses physiologiques dans de nombreuses parcelles. De nombreuses variétés sont touchées par le rejumelage (Melody, Nectar, Samba, Artémis, Fontane, Challenger...), mais souvent dans une moindre mesure qu'en Bintje où les symptômes peuvent être importants.

SECTEUR PICARDIE : Les parcelles de pommes de terre montrent des stades de fin floraison—sénescence à défanage. La sénescence se poursuit sur les variétés semi-précoces (photo ci-dessous Franceline plantée le 11 avril). Sur une parcelle hors réseau, variété Nicola, un désordre physiologique accompagné d'un phénomène de repousses est observé (Cf photo ci-dessous) : phénomène non isolé cette année. Sur cette même illustration ainsi que sur certaines variétés comme Chérie, les lenticelles sont très apparentes sur les tubercules.

METEO : Le temps reste assez mitigé, quelques averses de faible intensité sont encore annoncées demain et après demain. Les températures se maintiennent entre 20 et 23°C. L'hygrométrie nocturne est parfois élevée. La météo est propice au mildiou dans les jours à venir.



Désordre physiologique sur variété NICOLA accompagné de repousses Photo : P. Monnier (Touquet Savour)



Variété Franceline qui continue sa maturité

Photo : FREDON Picardie



Tas de déchet à Offoy : Végétation sans présence de mildiou

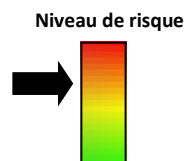
Photo : P. Monnier (Touquet Savour)



Ouf de punaise

Photo : FREDON Picardie

MILDIOU:



Situation sur le terrain

Des nouveaux cas de mildiou sont recensés en Picardie et dans le Nord Pas de Calais, soyez vigilants et observez attentivement vos parcelles.

SECTEUR NORD PAS DE CALAIS

Deux nouveaux cas de mildiou (1 à quelques tâches) nous ont été signalés cette semaine :

- A Comines, sur variété Innovator.
- A Bambecque, sur variété Bintje.

SECTEUR PICARDIE

1 nouvelle parcelle du réseau fait l'objet de présence de mildiou en parcelle (Variété Hannibal) secteur de Nampcel (60). Des symptômes de mildiou déjà observés la semaine dernière (variété Nazca à Aizecourt le Haut ; Opal à Bernes et Kaptah à Cutry) sont toujours répertoriés cette semaine. **Des symptômes de mildiou bien sporulants sur 1 parcelle hors du réseau (variété Producent à Cutry) sont observés.**

Interprétation du tableau des risques mildiou et seuils de nuisibilité :

A compter de cette année, les générations ne sont plus prises en compte par le modèle Milèos® pour le déclenchement du seuil de nuisibilité en début de campagne.

Pour commencer à tenir compte du seuil de nuisibilité, il faut que vous vous trouviez dans la situation suivante :

- Stade 30% de levée atteint.
- Réserve de spore (= potentiel de sporulation) ayant atteint les niveaux suivants:
 - **MOYENNE** pour les variétés sensibles,
 - **ELEVEE** pour les variétés intermédiaires,
 - **TRES ELEVEE** pour les variétés résistantes,
- **ET** conditions météorologiques (température et Hygrométrie) favorables à la libération des spores.

Les dernières colonnes du tableau des risques vous indiquent en fonction de la sensibilité de vos variétés si le seuil de nuisibilité est atteint ou pas (OUI, NON).

Attention, les risques donnés dans le tableau des risques sont valables pour des parcelles non irriguées.

L'irrigation peut augmenter le risque en fonction des heures où elle est positionnée.

SECTEUR PICARDIE

Picardie -Tableau des risques mildiou établi à partir du modèle Mileos® le 1er août 2017 :

	Stations météorologiques	Date des dernières contaminations	Réserve de spores = (potentiel de sporulation)	Seuil de nuisibilité atteint du 1 au 3 août		
				Variété sensible	Variété intermédiaire	Variété résistante
Grand Amiénois / 3 Vallées	Vron	27/7	Très élevée	OUI	OUI	OUI
	Boves	27/7	Moyenne	OUI	NON	NON
	Hérissart	Aucune	Faible	NON	NON	NON
	Inval	27/7	Très élevée	OUI	OUI	OUI
	Thieulloy l'Abbaye	27/7	Très élevée	OUI	OUI	OUI
Chaunois / Soissonnais	Coucy la Ville	27/7	Moyenne	OUI	NON	NON
	Saint Christophe à Berry	27/7	Moyenne	OUI	NON	NON
Grand Laonnois	Ebouleau	27/7	Moyenne	OUI	NON	NON
	Marchais	27/7	Moyenne	OUI	NON	NON
Santerre Hauts de Somme / Saint Quentin / Source et vallées	Attilly	27/7	Moyenne	OUI	NON	NON
	Pleine Selve	27/7	Elevée	OUI	NON	NON
	Templeux le Guérard	27/7	Moyenne	OUI	NON	NON
	Curly	27/7	Elevée	OUI	NON	NON
	Aizecourt le Haut	27/7	Moyenne	OUI	NON	NON
	Guiscard	27/7	Moyenne	OUI	NON	NON
Sud de l'Aisne	Verdilly	27-07 et 1-08	Très élevée	OUI	OUI	OUI
Compiègnais / Grand Beauvaisis / Thelle Vixin sablons / Sud de l'Oise	Barbery	27/7	Elevée	OUI	OUI	NON
	La Houssoye	27/7	Très élevée	OUI	OUI	NON
	Catenoy	27/7	Elevée	OUI	OUI	NON
	Rothois	27/7	Elevée	OUI	OUI	NON
	Saint Just en Chaussée	27/7	Elevée	OUI	OUI	NON
Thierache	Grougis (Forté)	27/7	Très élevée	OUI	OUI	NON
	Le Hérie la Vieville	27/7	Moyenne	OUI	NON	NON
Trait Vert	Assainvillers	27/7	Elevée	OUI	NON	NON
	Champien (Solente)	27/7	Très élevée	OUI	OUI	OUI
	Marcelcave	27/7	Elevée	OUI	OUI	NON
	Vauvillers	27/7	Très élevée	OUI	OUI	OUI

Le tableau des risques mildiou est réalisé à partir de prévisions météorologiques à 48 heures. Si les conditions météorologiques constatées diffèrent des prévisions (pluies, brumes, brouillard...) il se peut que les risques évoluent.

Picardie - Situation au niveau de Mileos® et analyse des risques le 1er août:

Une nouvelle contamination est enregistrée sur l'ensemble des postes le 27 juillet sauf sur le poste de Hérissart. Les 27 juillet et 1er août, deux contaminations sont enregistrées sur le poste de VERDILLY.

Les conditions climatiques sont favorables au développement du mildiou. Les réserves de spores sont en augmentation, variant de faibles à très élevées. **RESTEZ VIGILANT !**

Le seuil de nuisibilité était atteint le 31 juillet sur les postes de Vron et Inval.

Sur la période du 1 au 3 Août :

- le seuil de nuisibilité est atteint sur l'ensemble des variétés sur les postes de Vron, Inval, Thieulloy l'Abbaye, Verdilly, Champien et Vauvillers,
- le seuil de nuisibilité est atteint sur les variétés sensibles et intermédiaires sur les postes de Barbery, La Houssoye, Catenoy, Rothois, Saint Just en Chaussée, Forté et Marcelcave,
- Le seuil de nuisibilité est atteint uniquement sur les variétés sensibles sur les postes de Boves, Coucy la ville, Saint Christophe à Berry, Ebouleau, Marchais, Attilly, Pleine selve, Templeux le Guérard, Curly, Aizecourt le Haut, Guiscard, Le Hérie la vieville et Assainvillers,
- Le seuil n'est pas atteint sur le poste de Hérissart.

ATTENTION : La réserve maladie est en augmentation (Cf. tableau de risques),

Attention à la présence de mildiou dans l'environnement.

SECTEUR NORD PAS DE CALAIS

Nord Pas De Calais -Tableau des risques mildiou établi à partir du modèle Mileos® le 1er août 2017 :

	Stations météorologiques	Date des dernières contaminations	Réserve de spores (= potentiel de sporulation)	Seuil de nuisibilité atteint du 1er au 3 août 2017		
				Variété sensible	Variété intermédiaire	Variété résistante
Scarpe / Hainaut / Cambrésis/Thiérache	Avesne les Aubert	27-juil	Très élevée	OUI	OUI	OUI
	Esnes	27-juil	Moyenne	OUI	NON	NON
	Fressies	27-juil	Moyenne	OUI	NON	NON
	Ohain	27-juil	Moyenne	OUI	NON	NON
	Thiant	27-juil	Moyenne	OUI	NON	NON
Artois / Ternois / Pays de Montreuil	Ambricourt	27-juil	Très élevée	OUI	OUI	OUI
	Aix Noulette	27-juil	Moyenne	NON	NON	NON
	Berles au Bois	27-juil	Très élevée	OUI	OUI	OUI
	Bonnières	27-juil	Très élevée	OUI	OUI	OUI
	Boursies	27-juil	Moyenne	OUI	NON	NON
	Croisette	27-juil	Très élevée	OUI	OUI	OUI
	Ecuires	27, 29 et 30 juillet	Très élevée	OUI	OUI	OUI
	Frémicourt	27-juil	Elevée	OUI	OUI	NON
	Gomiecourt	27 et 28 juillet	Très élevée	OUI	OUI	OUI
	Haucourt	27-juil	Moyenne	OUI	NON	NON
	Hermaville	27-juil	Moyenne	OUI	NON	NON
	Izel-les-Equerchin	27-juil	Faible	NON	NON	NON
	Saint pol sur Ternoise	27-juil	Très élevée	OUI	OUI	OUI
	Ternas	27-juil	Très élevée	OUI	OUI	OUI
Tilloy Les Mouflaines	27-juil	Moyenne	NON	NON	NON	
Bethunois / Plaine de la Lys / Pays d'Aire	Auchy les Mines	Néant	Moyenne	OUI	NON	NON
	Calonne Sur La Lys	27-juil	Très élevée	OUI	OUI	OUI
	Hesdigneul Les Béthune	27-juil	Elevée	OUI	OUI	NON
	Lillers	27-juil	Moyenne	OUI	NON	NON
	Lorgies	27-juil	Très élevée	OUI	OUI	OUI
	Mametz	27-juil	Très élevée	OUI	OUI	OUI
Région de Lille / pévèle	Allesnes les Marais	27 et 28 juillet	Très élevée	OUI	OUI	OUI
	Frelinghien	Néant	Nulle	NON	NON	NON
	Orchies	27-juil	Faible	NON	NON	NON
Flandres / Wateringues / Collines guinoises	Andres	27, 29, 30 et 31 juillet	Très élevée	OUI	OUI	OUI
	Bailleul	27-juil	Faible	NON	NON	NON
	Godewaersvelde	Néant	Nulle	NON	NON	NON
	Hondschoote	27, 29 et 30 juillet	Très élevée	OUI	OUI	OUI
	Merckeghem	27, 29 et 30 juillet	Très élevée	OUI	OUI	OUI
	Pitgam	27, 29, 30 et 31 juillet	Très élevée	OUI	OUI	OUI
	Steenbecque	27, 28, 29 et 30 juillet	Très élevée	OUI	OUI	OUI
	Teteghem	29 et 30 juillet	Faible	NON	NON	NON
	Vieille Eglise	27, 29 et 30 juillet	Très élevée	OUI	OUI	OUI
	Wormhout	27, 29 et 30 juillet	Très élevée	OUI	OUI	OUI
Zuytpeene	27, 29 et 30 juillet	Très élevée	OUI	OUI	OUI	

Le tableau des risques mildiou est réalisé à partir de prévisions météorologiques à 48 heures. Si les conditions météorologiques constatées diffèrent des prévisions (pluies, brumes, brouillard...) il se peut que les risques évoluent.

Nord-Pas de Calais - Situation au niveau de Mileos® le 1er août:

Des contaminations ont été enregistrées sur la plupart des postes le 27 juillet ainsi que sur la période du 29-30 juillet (voir tableau des risques).

Globalement, les réserves de spores sont en augmentation sur les postes qui ont enregistré des contaminations en début de semaine dernière. Le potentiel de sporulation reste donc très hétérogène d'un poste à l'autre, il va de « nul » à « très élevé ».

Les conditions météorologiques douces et humides ainsi que l'hygrométrie nocturne élevée sont en théorie favorables à la libération des spores parfois aujourd'hui mais surtout le 3 août.

Nord-Pas de Calais - analyse des risques le 1er août :

Quelques taches de mildiou sont observées en parcelle sur plusieurs secteurs mais globalement la situation reste assez saine sur le Nord Pas de Calais.

Sur la Période du 1er au 3 août :

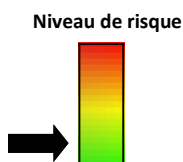
- **Le seuil de nuisibilité est atteint pour les variétés sensibles, intermédiaires et résistantes sur les postes de :** Avesne les Aubert, Ambricourt, Berles au Bois, Bonnières, Croisette, Ecuire, Gomiecourt, Saint Pol Sur Ternoise, Ternas, Calonne sur la Lys, Lorgies, Mametz, Allessnes Les Marais, Andres, Hondschoote, Merckeghem, Pitgam, Steenbecque, Vieille Eglise, Wormhout et Zuypteene.
- **Le seuil de nuisibilité est atteint pour les variétés sensibles et intermédiaires sur les postes de :** Fremicourt et Hesdigneul les Béthune.
- **Le seuil de nuisibilité est atteint pour les variétés sensibles uniquement sur les postes de :** Esnes, Fressies, Ohain, Thiant, Boursies, Haucourt, Hermaville, Auchy les Mines et Lillers.
- **Sur les autres postes, le seuil de nuisibilité n'est pas atteint,** les parcelles peuvent rester sans protection.

Attention tout de même car du mildiou sporulant est présent parfois dans l'environnement, dans ces secteurs on ne peut donc pas considérer que la réserve de spores est faible ou nulle. Comme les conditions météorologiques semblent favorables dans les prochains jours aux libérations de spores, il faut considérer que le seuil de nuisibilité est atteint dans ces zones.

→ Chaque campagne est différente, observez régulièrement vos parcelles et consultez le BSV chaque semaine pour connaître l'évolution des risques et la situation sanitaire dans la région.

Un BSV paraîtra en fin de semaine si les risques changent pour la fin de semaine et le week-end.

PUCERONS :



Le suivi des pucerons repose sur 2 types de relevés :

1- **Relevés par piégeage chromatique** afin d'identifier les espèces présentes.

Les pièges chromatiques (cuvette jaune) sont installés depuis le 2 mai dernier sur deux parcelles de pomme de terre situées à Marcelcave (80) et à Cottenchy (02),

2- **Relevés en parcelle** : afin de comptabiliser les individus au champ.

SEUIL DE NUISIBILITE :

- 50% des folioles porteuses de pucerons (selon la méthode simplifiée).
- Ou 5 à 10 pucerons par feuille (selon la méthode classique).

Voir méthode de comptage dans le BSV N°16 du 20 juin.

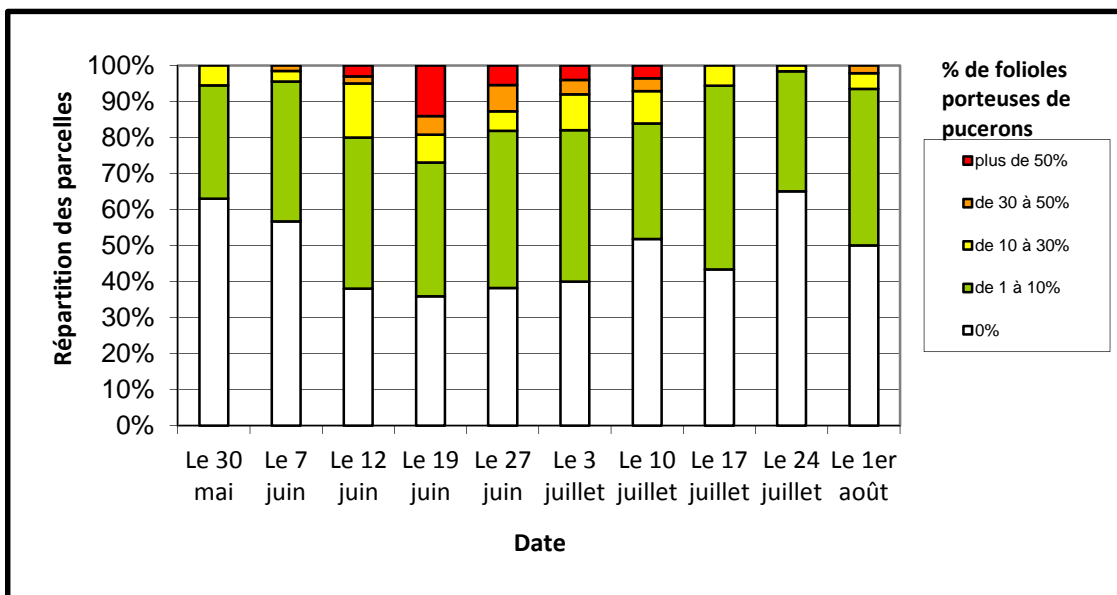
Relevés par piégeage:

Aucun vol de puceron ailé n'est enregistré sur les sites de Marcelcave et de Marchais.

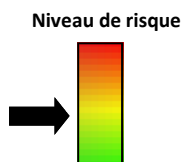
Relevés en parcelles :

Les populations de pucerons sont faibles.

Sur les 46 parcelles où des comptages ont été réalisés, les pucerons sont absents ou rares. Seule 1 parcelle présente 30% de folioles porteuse de pucerons. **Aucune parcelle n'a atteint le seuil de nuisibilité cette semaine.**



DORYPHORES :



SEUIL DE NUISIBILITE :

- Deux foyers de doryphores pour 1000m² (un foyer = 2 à 3 pieds avec présence de larves).

Les doryphores sont très régulièrement observés en parcelles sur l'ensemble de la grande région des Hauts de France. Ce sont des adultes et des larves de seconde génération qui sont désormais présents.

- le seuil de nuisibilité est atteint sur 2 parcelles à Abscon et Mons en Pévèle.



Accouplement de doryphores

Photo : C. GAZET Chambre d'agriculture 59 62

AUXILIAIRES :

Sur 57 parcelles du réseau des Hauts de France, 10 d'entre elles ont fait l'objet d'observation d'auxiliaires.

Leur présence est en nette diminution en liaison avec la baisse de la présence de pucerons en parcelles. Toutefois, les coccinelles et les chrysopes sont encore appréciés.

BOTRYTIS:

Des symptômes de botrytis se développent sur les feuilles du bas dans les parcelles qui sont les plus avancées dans leur cycle ou les plus en situation de stress (stress hydrique et/ou carence). **Des symptômes sont observés en parcelles sur les secteurs d'Avelin, Neuville Saint Vaast, Orchies, Bonnières et Annay.**

Le botrytis (pourriture grise), se caractérise par des nécroses de couleur brun-noir entourées d'un halot jaune. Ces lésions sont généralement localisées sur la pointe ou en bordure des folioles.

Le botrytis peut parfois être confondu avec le mildiou car ce champignon peut former un feutrage gris à la face inférieure ou supérieure des taches quand le temps est humide. On le distingue du mildiou par son halot jaune caractéristique et sa localisation en bas de plante (le mildiou arrive souvent par le haut).

Le botrytis ne doit pas non plus être confondu avec l'alternaria: le botrytis constitue généralement une tache de grande taille en bordure de foliole alors que dans le cas de l'alternaria les taches sont de petites taille, nombreuses avec des cercles concentriques à l'intérieur.

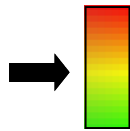
Ces symptômes sont liés à une sénescence naturelle de la plante, ils sont sans incidence notable sur le rendement.



Symptômes de botrytis sur variété Bintje—Neuville Saint Vaast (62)

Photo : C. Haccart (CA 59-62)

Niveau de risque



ALTERNARIOSSES :

Quelques symptômes souvent modérés pouvant ressembler à de l'alternaria ont été observés sur quelques parcelles du réseau, souvent en variétés sensibles à assez sensibles à la maladie, **en général les symptômes évoluent assez peu. Attention, en ce moment les symptômes d'alternaria peuvent être facilement confondus avec la sénescence qui commence à s'installer en parcelle.** Dans la plupart des cas ces symptômes n'ont pas été confirmés par une analyse pour le moment, il s'agit d'une suspicion d'alternaria avec uniquement quelques taches présentes dans la plupart des cas.

- **Quelques feuilles avec au moins une tache :**
 - En Picardie : à Hautefontaine (Opal) et Muirancourt (Opal).
 - Dans le Nord Pas de Calais : à Busnes (Fontane), Bonnières (Fontane) et Gavrelle (Bafana).
- **Quelques plantes touchées :**
 - En Picardie : à Hancourt (Opal)et Aizecourt le Haut (Nazca)
 - Dans le Nord Pas de Calais : à Sus Saint Léger (Markies)
- **Quelques foyers :** à Seclin (Innovator), Neuville au Bois (Nazca), et Annay (Markies)

ATTENTION : Nous parlons de **symptômes supposés** car les taches d'alternaria peuvent être confondues avec de nombreux autres symptômes qui sont fréquents en ce moment tels que les carences, brûlures d'ozone ou stress. C'est pour cette raison que **seule une analyse au laboratoire permet de poser un diagnostic fiable et de valider un diagnostic visuel réalisé au champ.**

Action pilotée par le ministère chargé de l'agriculture et le ministère chargé de l'écologie, avec l'appui financier de l'Agence française de la Biodiversité, par les crédits issus de la redevance pour pollutions diffuses attribués au financement du plan Ecophyto 2018.

Directeur de la publication : Christophe Buisset - Président de la Chambre Régionale d'Agriculture Hauts de France.

Rédacteurs et animateurs filière pour le secteur Nord-Pas de Calais : Christine Haccart - Chambre d'Agriculture du Nord Pas de Calais (Tél : 03.21.64.80.88) et Cyril Hannon - Arvalis Institut du Végétal (Tél : 03.22.85.75.66).

Animatrices filière pour le secteur Picardie : Solène Garson - GITEP (Tél : 03.22.85.32.10) et Valérie Pinchon - FREDON Picardie (Tél : 03.22.33.67.11)

Bulletin édité sur la base des observations réalisées par les partenaires du réseau : Acolyance, Arvalis Institut du Végétal, Cerena, CETA de Ham, GR CETA du Soissonnais, CETA des Hauts de Somme, Chambre d'Agriculture de la Somme, Chambre d'Agriculture du Nord Pas de Calais, Comité Nord, Coopérative de Vecquemont, Ets Coudeville-Marcant, Ducroquet Négoce, Expandis, Ets Charpentier, Coopérative la Flandre, FREDON Picardie, Le GAPP, GC la Pomme de Terre, GITEP, Intersnack, IPM France, Ets Jourdain, Ets Loridan, Mc Cain, Nord Négoce, NORIAP, Pomuni France, Pom'Alliance, Roquette, Sana Terra, SAS Sermaplus, le SETAB, Terre de France, Téréos Syral, TERNOVEO, Touquet Savour, UNEAL, Ets Vaesken.

Ferme des Tilleuls, Earl Deraeve, GAEC Fourdinier, M Henno, M Ruysen, M Caby, M Lefranc.

Coordination et renseignements : Samuel Bueche - Chambre d'Agriculture du Nord Pas de Calais (Tél: 03.21.60.57.60) et Jean Pierre PARDOUX - Chambre d'Agriculture de la Somme (Tél : 03 22 33 69 28).