



SOMMAIRE :

• Mildiou :

- **Situation sur le terrain** : Symptômes toujours présents en parcelles dans les Hauts de France, mais dégâts généralement modérés. Premiers symptômes sur tubercules

- **Risques** : **ATTENTION, risque mildiou très élevé**, seuil de nuisibilité atteint sur tous les postes.

• **Limaces** : Activité faible, seuil de nuisibilité non atteint.

• **Acariens** : Dégâts importants. Présence détectée dans quelques parcelles avec des symptômes qui progressent.

• **Rhizoctone brun** : quelques cas de rhizoctone sur pommes de terre lavables, présence de sclérotés bruns à la récolte.

OBSERVATIONS : 54 parcelles ont été observées cette semaine.

STADE DE LA CULTURE :

SECTEUR NORD PAS DE CALAIS : 38 parcelles fixes, 4 parcelles flottantes et un tas de déchets ont été observés cette semaine. Deux parcelles de Bintje, une d'Innovator et une de Fontane ont été défanées depuis la semaine dernière. La sénescence progresse. Le stade des parcelles encore en végétation va de « parcelle défleurie » à « 80% de sénescence ». Les variétés semi-tardives de type Bintje atteignent souvent les 50% de sénescence. Certaines parcelles sont encore assez vertes voire bien vertes en variété Fontane, Royal, Markies ou Bafana.

SECTEUR PICARDIE : 10 parcelles fixes et 2 flottantes ont fait l'objet d'observations.

Les stades sont de plus en plus avancés avec de nombreuses parcelles du réseau récoltées ou défanées. Seules les variétés tardives ou les féculés montrent encore une végétation active. Pour ces parcelles tardives, les stades vont de début sénescence à 50% de sénescence.

METEO : Une nouvelle perturbation est attendue à compter de vendredi et devrait perdurer tout le week-end et en début de semaine prochaine. Les températures sont en baisse et se situent entre 18 et 20°C au meilleur de la journée. **Pluies et hygrométrie nocturne élevée maintiennent des conditions météorologiques propices au mildiou.**

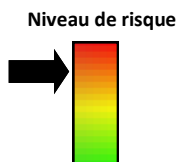


Mildiou sur tubercule—Variété Lady Claire

Secteur du Vimeu

Photo : Comité Nord

MILDIU:



Situation sur le terrain

Plusieurs nouveaux cas de mildiou sont recensés en Picardie et dans le Nord Pas de Calais. On commence à observer du mildiou assez fréquemment dans la plaine. Les symptômes ne sont pas toujours facile à déterminer en cette fin de campagne car les taches de mildiou peuvent facilement se confondre avec les maladies de fin de cycle telles que l'alternaria ou le botrytis. Observez attentivement vos parcelles. Il faut rester vigilant et continuer à consulter le tableau des risques publié dans le BSV et à protéger vos parcelles quand c'est nécessaire jusqu'au défanage complet de la parcelle. C'est maintenant que se joue la qualité des tubercules.

SECTEUR NORD PAS DE CALAIS

ATTENTION on observe toujours des cas de mildiou en parcelle et dans l'environnement, même si les symptômes sont modérés dans la plupart des situations (quelques taches).

Plusieurs nouveaux cas de mildiou nous ont été signalés cette semaine :

- Une feuille contaminée par le mildiou en parcelle d'Innovator à **Saint Sylvestre Cappel**.
- **A Valhuon**, une tache sur feuille à été observée en parcelle de variété Royal.
- A **Bonnières**, du mildiou est sorti mercredi dernier sur des repousses de pomme de terre.
- A **Sailly Au Bois**, dans une parcelle de Royal, un foyer a été observé en fourrière avec des taches sur feuilles.

Sur le tas de déchets non géré situé à **Brias** (ternois), le mildiou se propage avec des symptômes bien sporulants.

SECTEUR PICARDIE

Le climat actuel (rosée, averses orageuses, bruines) favorise le développement du mildiou. Il est parfois observé en parcelle. Sur 9 parcelles fixes observées en Picardie, seules 2 parcelles de féculé (Kardal secteur de Cottenchy 80 et Kaptah Vandel secteur de Saint Christophe à Berry 02) présentent des symptômes de mildiou sur feuillage.

Cependant, quelques observations flottantes en Picardie relatent du mildiou sur feuillage (sur variétés Taysia dans le secteur rosières en Santerre 80 et Melody secteur Ferrières 60) mais aussi sur tige (Russet Burbank dans le secteur Moreuil 80) ou encore sur tubercules (Lady claire secteur du Vimeu, voir photo en page 1).

Ces symptômes de mildiou que ce soit en végétation ou sur produits récoltés montrent que la pression est fortement présente. Toutes les parcelles encore en végétation doivent être sous protection.

Les conditions climatiques favorables aux libérations de spores:

La sporulation (libération de spores) est possible dès que l'hygrométrie est supérieure à 87%, associée à:



- une température de 21°C durant 6 heures consécutives.
- une température de 15°C durant 8 heures consécutives.
- une température de 10°C durant 17 heures consécutives.



SECTEUR PICARDIE

Picardie -Tableau des risques mildiou établi à partir du modèle Miléos® le 5 septembre 2017 :

	Stations météorologiques	Date des dernières contaminations	Réserve de spores = (potentiel de sporulation)	Seuil de nuisibilité atteint du 05 au 07 septembre		
				Variété sensible	Variété intermédiaire	Variété résistante
Grand Amiénois / 3 Vallées	Vron	2,4,5	Très élevée	OUI	OUI	OUI
	Boves	4 et 5	Très élevée	OUI	OUI	OUI
	Hérissart	1 à 5	Moyenne	OUI	NON	NON
	Inval	2 et 5	Très élevée	OUI	OUI	OUI
	Thieulloy l'Abbaye	5	Très élevée	OUI	OUI	OUI
Chaunois / Soissonnais	Coucy la Ville	2, 3 et 5	Très élevée	OUI	OUI	OUI
	Saint Christophe à Berry		Très élevée	OUI	OUI	OUI
Grand Laonnois	Ebouleau	2, 4 et 5	Très élevée	OUI	OUI	OUI
	Marchais	5	Très élevée	OUI	OUI	OUI
Santerre Hauts de Somme /Saint Quentinnois / Source et vallées	Attilly	2,3 et 5	Très élevée	OUI	OUI	OUI
	Pleine Selve	5	Très élevée	OUI	OUI	OUI
	Templeux le Guéard	2, 3 et 5	Très élevée	OUI	OUI	OUI
	Curлу	2 et 5	Très élevée	OUI	OUI	OUI
	Aizecourt le Haut	3 et 5	Très élevée	OUI	OUI	OUI
	Guiscard	2 et 5	Très élevée	OUI	OUI	OUI
Sud de l'Aisne	Verdilly	1, 2, 3 et 5	Très élevée	OUI	OUI	OUI
Compiègnais / Grand Beauvaisis / Thelle Vixin sablons / Sud de l'Oise	Barbery	5	Très élevée	OUI	OUI	OUI
	La Houssoye	4 et 5	Très élevée	OUI	OUI	OUI
	Catenoy	4 et 5	Très élevée	OUI	OUI	OUI
	Rothois	2, 4 et 5	Très élevée	OUI	OUI	OUI
	Saint Just en Chaussée	4 et 5	Très élevée	OUI	OUI	OUI
Thierache	Grougis (Forté)	1 et 5	Très élevée	OUI	OUI	OUI
	Le Hérie la Vieville	4 et 5	Très élevée	OUI	OUI	OUI
Trait Vert	Assainvillers	4 et 5	Très élevée	OUI	OUI	OUI
	Champien (Solente)	4 et 5	Très élevée	OUI	OUI	OUI
	Marcelcave	2 et 5	Très élevée	OUI	OUI	OUI
	Vauvillers	1,2, 4 et 5	Très élevée	OUI	OUI	OUI

Le tableau des risques mildiou est réalisé à partir de prévisions météorologiques à 48 heures. Si les conditions météorologiques constatées diffèrent des prévisions (pluies, brumes, brouillard...) il se peut que les risques évoluent.

Picardie - Situation au niveau de Miléos® et analyse des risques le 5 septembre:

La pression mildiou reste très élevée. Quel que soit le secteur les contaminations ont été importantes cette dernière semaine, engendrant des réserves maladie très élevées.

Le risque est donc présent quelle que soit la sensibilité variétale en Picardie.

Sur la station de Hérissart, compte-tenu de la situation des risques sur les postes climatiques voisins, des journées favorables au développement du mildiou associées à la présence de mildiou dans l'environnement (parcelles, tas de déchets et repous-ses), nous considérons que le risque sur cette station doit être raisonné comme les autres secteurs, à savoir TRES ELEVEE.

⇒ LE SEUIL DE NUISIBILITE EST ATTEINT SUR TOUS LES POSTES, QUELLE QUE SOIT LA SENSIBILITE VARIETALE

SECTEUR NORD PAS DE CALAIS

Nord Pas De Calais -Tableau des risques mildiou établi à partir du modèle Mi-léos® le 5 septembre 2017 :

	Stations météorologiques	Date des dernières contaminations	Réserve de spores (= potentiel de sporulation)	Seuil de nuisibilité atteint du 5 au 7 septembre 2017			Pluviométrie (mm) depuis le 29 août
				Variété sensible	Variété intermédiaire	Variété résistante	
Scarpe / Hainaut / Cambésis/Thiérache	Avesne les Aubert	Du 29/08 au 1/09 et le 5/09	Très Elevée	OUI	OUI	OUI	9
	Esnes	Les 31/08 et 5/09	Très Elevée	OUI	OUI	OUI	7
	Fressies	Les 30 et 31/08 et le 5/09	Très Elevée	OUI	OUI	OUI	12
	Ohain	Du 29/08 au 5/09	Très Elevée	OUI	OUI	OUI	13
	Thiant	Les 31/08 et 5/09	Moyenne	OUI	NON	NON	9
Artois / Ternois / Pays de Montreuil	Ambricourt	Les 30 et 31/08 et les 4 et 5/09	Très Elevée	OUI	OUI	OUI	22
	Aix Noulette	Les 30 et 31/08 et les 4 et 5/09	Très Elevée	OUI	OUI	OUI	34
	Berles au Bois	Les 30 et 21/08 et le 5/09	Très Elevée	OUI	OUI	OUI	22
	Bonnières	Du 30/08 au 1/09 et les 4 et 5/09	Très Elevée	OUI	OUI	OUI	43
	Boursies	Du 30/08 au 1/09 et le 5/09	Très Elevée	OUI	OUI	OUI	4
	Croisette	Les 30 et 31/08 et le 5/09	Très Elevée	OUI	OUI	OUI	21
	Ecures	Du 30/08 au 5/09	Très Elevée	OUI	OUI	OUI	43
	Frémicourt	Les 30 et 31/08 et les 3 et 5/09	Très Elevée	OUI	OUI	OUI	10
	Gomiecourt	Du 30/08 au 1/09 et les 4 et 5/09	Très Elevée	OUI	OUI	OUI	22
	Haucourt	Du 30/08 au 1/09 et le 5/09	Très Elevée	OUI	OUI	OUI	14
	Hermaville	Du 29 au 31/08 et les 4 et 5/09	Très Elevée	OUI	OUI	OUI	27
	Izel-les-Equerchin	Les 30 et 31/08 et le 5/09	Très Elevée	OUI	OUI	OUI	13
	Saint pol sur Ternoise	Du 30/08 au 1/09 et les 4 et 5/09	Très Elevée	OUI	OUI	OUI	11
	Ternas	Du 31/08 au 1/09 et le 5/09	Très Elevée	OUI	OUI	OUI	11
Tilloy Les Moflaines	Les 30 et 31/08 et le 5/09	Très Elevée	OUI	OUI	OUI	15	
Bethunois / Plaine de la Lys / Pays d'Aire	Auchy les Mines	Les 30 et 31/08 et le 5/09	Très Elevée	OUI	OUI	OUI	26
	Calonne Sur La Lys	Du 30/08 au 5/09	Très Elevée	OUI	OUI	OUI	3
	Hesdigneul Les Béthune	Du 30/08 au 1/09 et les 4 et 5/09	Très Elevée	OUI	OUI	OUI	14
	Lillers	Les 30 et 31/08 et les 4 et 5/09	Très Elevée	OUI	OUI	OUI	41
	Lorgies	Du 29/08 au 1/09 et les 4 et 5/09	Très Elevée	OUI	OUI	OUI	31
	Mametz	Les 30 et 31/08 et les 4 et 5/09	Très Elevée	OUI	OUI	OUI	42
Région de Lille / pévèle	Allesnes les Marais	Du 30/08 au 5/09	Très Elevée	OUI	OUI	OUI	30
	Frelinghien	Les 30 et 31/08 et les 3 et 5/09	Très Elevée	OUI	OUI	OUI	28
	Orchies	Du 30/08 au 1/09 et le 5/09	Très Elevée	OUI	OUI	OUI	11
Flandres / Wateringues / Collines guinoises	Andres	Du 29 au 31/08 et les 4 et 5/09	Très Elevée	OUI	OUI	OUI	36
	Bailleul	Les 30 et 31/08 et le 5/09	Très Elevée	OUI	OUI	OUI	26
	Godewaersvelde	Du 29 au 31/08 et le 5/09	Très Elevée	OUI	OUI	OUI	24
	Hondschoote	Du 29/08 au 1/09 et les 4 et 5/09	Très Elevée	OUI	OUI	OUI	38
	Merckeghem	Du 29 au 31/08 et les 4 et 5/09	Très Elevée	OUI	OUI	OUI	56
	Pitgam	Du 29/08 au 5/09	Très Elevée	OUI	OUI	OUI	50
	Steenbecque	Du 29/08 au 5/09	Très Elevée	OUI	OUI	OUI	19
	Teteghem	Les 30 et 31/08 et les 4 et 5/09	Très Elevée	OUI	OUI	OUI	86
	Vieille Eglise	Les 30 et 31/08 et les 4 et 5/09	Très Elevée	OUI	OUI	OUI	52
	Wormhout	Du 29/08 au 1/09 et les 4 et 5/09	Très Elevée	OUI	OUI	OUI	32
Zuytpeene	Du 29/08 au 5/09	Très Elevée	OUI	OUI	OUI	73	

Le tableau des risques mildiou est réalisé à partir de prévisions météorologiques à 48 heures. Si les conditions météorologiques constatées diffèrent des prévisions (pluies, brumes, brouillard...) il se peut que les risques évoluent.

Nord Pas de Calais - Situation au niveau de Miléos® le 5 septembre:

De **FORTES** contaminations ont été enregistrées sur la plupart des postes les 30 et 31 août ainsi que les 4 et 5 septembre, d'autres contaminations, moins fortes ont également été enregistrées sur la période du 29 août au 3 septembre (voir détail dans le tableau des risques).

Ces contaminations fréquentes et souvent importantes alimentent la réserve de spore et entraînent son augmentation ou son maintien a un niveau important. Le potentiel de sporulation est d'un niveau « très élevé » sur la quasi-totalité des postes et devrait le rester pour les jours à venir.

Actuellement les conditions météorologiques sont très favorables au mildiou : pluies, brumes, rosée et hygrométrie nocturne élevée maintiennent un risque très important.

Les conditions météorologiques annoncées sur les 2 jours à venir vont également favoriser les libérations de spores.

Le seuil de nuisibilité est atteint sur tous les secteurs.

Nord Pas de Calais - analyse des risques le 5 septembre:

La plupart des parcelles de variétés semi-tardives de type Bintje sont en cours de défanage ou en sénescence avancée. Restent en végétation les variétés tardives ainsi que certaines parcelles de variétés semi-tardive conduites en irrigation. Les parcelles touchées par le mildiou sont de plus en plus fréquentes au fur et à mesure que la campagne avance mais les dégâts sont généralement modérés. Il ne faut pas négliger la protection contre le mildiou et veiller à adopter une stratégie qui protège les tubercules.

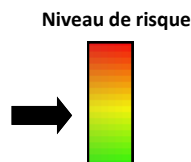
Sur la Période du 5 au 7 septembre:

- Le seuil de nuisibilité est atteint pour les variétés sensibles uniquement sur les postes de : Thiant
- Le seuil de nuisibilité est atteint pour les variétés sensibles, intermédiaires et résistantes sur tous les autres postes.

→ Chaque campagne est différente, observez régulièrement vos parcelles et consultez le BSV chaque semaine pour connaître l'évolution des risques et la situation sanitaire dans la région.

**Un BSV paraîtra en fin de semaine si les risques changent
pour la fin de semaine et le week-end.**

LIMACES :



SEUIL DE NUISIBILITE :

4 limaces par m² (1m²= 4 pièges).

La société DeSangosse met en place depuis plusieurs années un réseau de piégeage des limaces en partenariat avec McCain, Les Ets Pomuni et la Chambre d'Agriculture du Nord Pas de Calais.

Le réseau de piégeage 2017 est composé de 28 parcelles présentant pour la plupart un risque limace avéré.

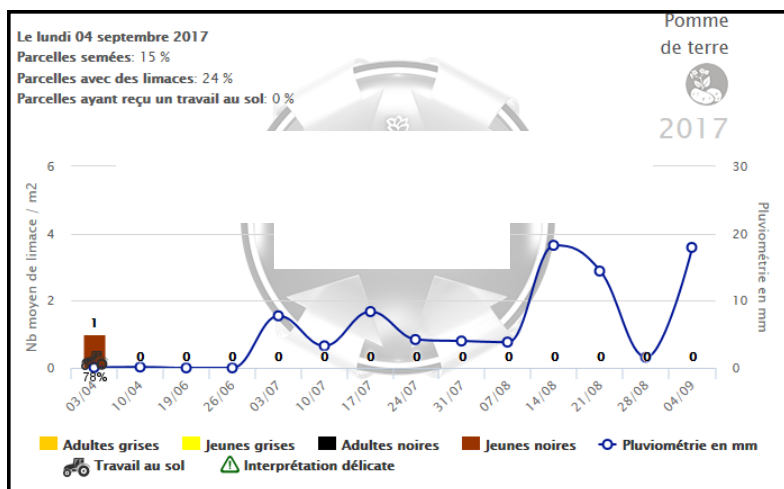
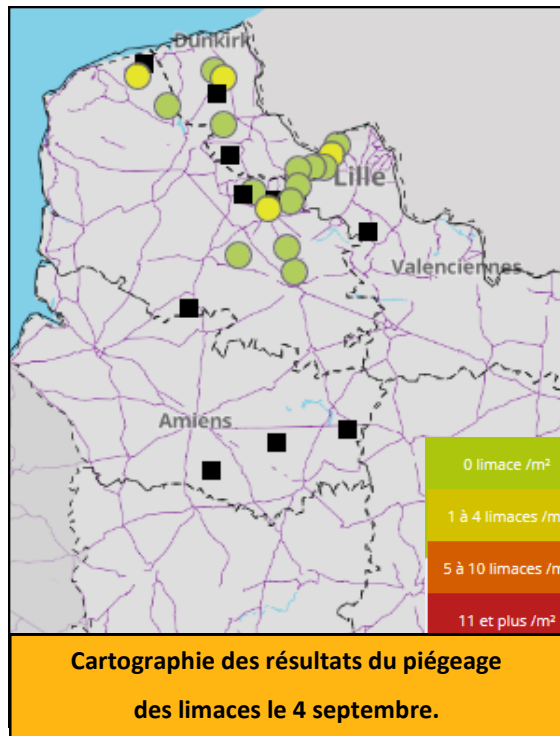
Les relevés des pièges sont réalisés chaque lundi par les agriculteurs eux mêmes selon un protocole harmonisé.

Concernant l'activité des limaces au 4 septembre:

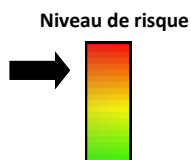
17 parcelles ont fait l'objet d'un piégeage.

Des limaces ont été piégées dans 4 parcelles du réseau **sans que le seuil de nuisibilité ne soit atteint** : à Oye Plage (1 limace/m²), Socx (2 limaces/m²), Locon (1 limace/m²) et à Deulémont (1 limace/m²).

Des prélèvements de tubercules sont également réalisés chaque semaine sur les parcelles suivies, aucun dégât de limaces n'a été observé.



ALTERNARIOSES ET BOTRYTIS:



Ces parasites de faiblesse, qui se développent avec la maturité et l'entrée en sénescence de la culture, sont de plus en plus présents en parcelles. **Leur développement est normal à cette période du cycle.** Ces maladies vont continuer à s'étendre avec l'avancée de la sénescence. Les symptômes apparaissent sur le bas des plantes et gagnent progressivement les étages supérieurs. Il ne faut plus chercher à lutter contre ces maladies sur des plantes en fin de cycle.

En variétés semi-tardives et tardives, ce sont les parcelles qui ont le plus souffert de stress hydrique qui sont les plus touchées, tout particulièrement en variétés sensibles à l'alternaria.



Symptômes de botrytis, face supérieure de la feuille.

Photo : C. GAZET (CA 59-62)



Symptôme de botrytis, face inférieure de la feuille.

Photo : C. Gazet (CA 59-62)

ATTAQUES D'ACARIENS :

Dans la continuité des observations d'acariens tétranyque tisserand (*Tetranychus urticae*) en parcelle depuis 15 jours , d'autres parcelles touchées ont été recensées dans le secteur de Doullens (80) ainsi qu'à Sus Saint Léger (62) sur variété Markies.

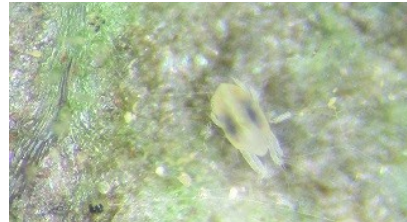
Dans les parcelles touchées les dégâts progressent rapidement et peuvent être importants.

Actuellement il n'y a aucun moyen de lutte contre ce parasite.



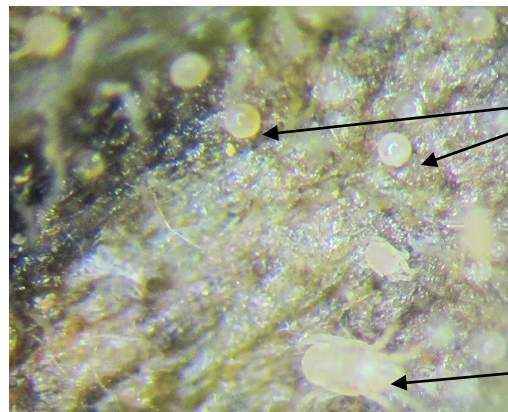
Parcelle de Markies fortement touchée par les dégâts d'acariens au second plan alors que la variété Magnum au premier plan est très peu voire pas impactée.

Photo : T.Coin McCain



Acarien *Tetranychus urticae*

Photo : FREDON Picardie



Œufs d'acarien

Acarien

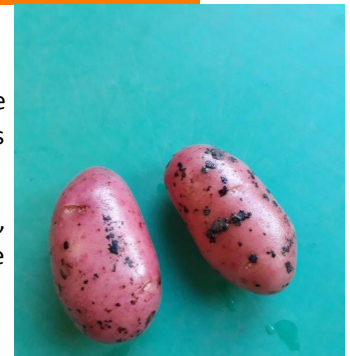
Œufs + Acarien *Tetranychus urticae*

Photo : FREDON Picardie

RHIZOCTONE BRUN:

Dans les Hauts de France, malgré le climat sec de l'année et des délais défanage-récolte courts, nous observons fréquemment du rhizoctone brun sur tubercules. La fréquence des attaques est en augmentation depuis la semaine dernière.

En effet sur certaines variétés destinées au marché du frais (variétés Franceline, Alouette, Amandine notamment), les tubercules récoltés peuvent montrer des sclérotés bruns comme sur la photo ci-contre.



Sclérotés de Rhizoctone brun sur variété Franceline

Photo : J.Aldebert Pom'Alliance.

Action pilotée par le ministère chargé de l'agriculture et le ministère chargé de l'écologie, avec l'appui financier de l'Agence française de la Biodiversité, par les crédits issus de la redevance pour pollutions diffuses attribués au financement du plan Ecophyto 2018.

Directeur de la publication : Christophe Buisset - Président de la Chambre Régionale d'Agriculture Hauts de France.

Rédacteurs et animateurs filière pour le secteur Nord-Pas de Calais : Christine Haccart - Chambre d'Agriculture du Nord Pas de Calais (Tél : 03.21.64.80.88) et Cyril Hannon - Arvalis Institut du Végétal (Tél : 03.22.85.75.66).

Animatrices filière pour le secteur Picardie : Solène Garson - GITEP (Tél : 03.22.85.32.10) et Valérie Pinchon - FREDON Picardie (Tél : 03.22.33.67.11)

Bulletin édité sur la base des observations réalisées par les partenaires du réseau : Acolyance, Arvalis Institut du Végétal, Cerena, CETA de Ham, GR CETA du Soissonnais, CETA des Hauts de Somme, Chambre d'Agriculture de la Somme, Chambre d'Agriculture du Nord Pas de Calais, Comité Nord, Coopérative de Vecquemont, Ets Coudeville-Marcant, Ducroquet Négoce, Expandis, Ets Charpentier, Coopérative la Flandre, FREDON Picardie, Le GAPPI, GC la Pomme de Terre, GITEP, Intersnack, IPM France, Ets Jourdain, Ets Loridan, Mc Cain, Nord Négoce, NORIAP, Pomuni France, Pom'Alliance, Roquette, Sana Terra, SAS Sermaplus, le SETAB, Terre de France, Téréos Syral, TERNOVEO, Touquet Savour, UNEAL, Ets Vaesken.

Ferme des Tilleuls, Earl Deraeve, GAEC Fourdinier, M Henno, M Ruyssen, M Caby, M Lefranc.

Coordination et enseignements : Samuel Bueche - Chambre d'Agriculture du Nord Pas de Calais (Tél: 03.21.60.57.60) et Jean Pierre PARDOUX - Chambre d'Agriculture de la Somme (Tél : 03 22 33 69 28).