



## SOMMAIRE :

- **Mildiou :**
  - **Situation sur le terrain:** situation globalement saine hormis la présence de Mildiou sur quelques tas de déchets.
  - **Risques :** réserves de spores en augmentation, seuil de nuisibilité atteint sur tous les postes.
- **Doryphores :** Nombreux signalements sur tas de déchets, repousses et parcelles.
- **Pucerons :** quelques rares individus, seuil de nuisibilité non atteint.



Parcelle de Bintje plantée le 18 avril à Abscon (59). 100% de levée, bouquets de 10cm.

Photo: C.Haccart - CA 59/62

**OBSERVATIONS :** 6 tas de déchets et 55 parcelles ont été observés cette semaine.

### STADE DE LA CULTURE :

**Dans le Nord et le Pas de Calais,** 65% des parcelles observées sont levées ou en cours de levée. Les parcelles plantées en avril sont levées ou en cours de levée. Les parcelles plantées en mai sont généralement non levées ou proches de l'émergence. Les conditions climatiques douces à chaudes sont favorables à la levée et au développement de la végétation, la pousse est rapide.

De violentes averses orageuses parfois accompagnées de grêles ont éclaté hier après midi sur l'axe Bapaume—Valenciennes entraînant localement des dégâts importants en parcelles (eau entre les buttes, coulées de boues, buttes abimées). Des orages ont également eu lieu dans les Flandres et sur le secteur de Béthune dimanche soir. De 0 à 55mm ont été enregistrés par les stations météo de notre réseau depuis mercredi dernier.

Des symptômes de phytotoxicité due au désherbage sont signalés sur plusieurs parcelles (voir photo ci-dessous).

**Dans les départements Picards,** les stades sont étalés, certaines parcelles sont non levées quand d'autres sont en début de croissance active. 91% des parcelles observées sont désormais levées.

Dans certaines parcelles levées, nous observons des manques de sélectivité d'herbicide, provoquant des jaunissements sur les feuilles et entraînant des retards de végétation. La sensibilité aux herbicides est plus ou moins forte selon les variétés. L'application des herbicides réalisée juste avant la levée des pommes de terre, associée aux pluies de début mai, a provoqué l'apparition des symptômes.

Les orages d'hier ont été conséquents dans les secteurs de Louvencourt (80), Acheux en Amienois (80), Miraumont (80) et Grandcourt (80). Des parcelles de pommes de terre ont été grêlées, des coulées se sont produites et les buttes sont parfois détruites. Par endroit des cuvettes d'eau peuvent être observées dans les parcelles en cours de levée.

**METEO :** Les températures devraient augmenter à compter de vendredi pour atteindre les 27°C. Des averses orageuses (par définition localisées) sont annoncées tous les jours au moins jusqu'en début de semaine prochaine. Les températures douces en journée et surtout la nuit associées à des hygrométries nocturnes élevées et à des averses sont très favorables au mildiou.



Parcelle de Fontane plantée le 5 mai à Deulémont (59). Non levée, germes de 15cm.

Photo: C.Haccart- CA 59/62



Parcelle d'Adora plantée le 21 avril à Landas (59).

Photo: C.Gazet - CA 59/62



Symptômes de Phytotoxicité dus au désherbage

Photos: B.Houilliez—CA59/62 et V.Pinchon—FREDON Picardie



Parcelle variété Kardal

(Photo : G. Oudart—Roquette)



Dégâts en parcelles de pomme terre suite aux violents orages de mardi

( à gauche Acheux en Amienois, à droite Miraumont) (Photo : S GARSON—GITEP)



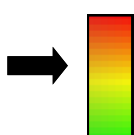
Repousses de pomme de terre bien développées en culture de betterave ( Photo : V. Pinchon—FREDON Picardie)

Parcelle Amandine au stade crochet (Photo : P. Monnier—Touquet Savour))

## MILDIOU:

### Situation sur le terrain

Niveau de risque



Les tournées d'observation se poursuivent pour localiser et suivre l'évolution des repousses ainsi que l'arrivée du mildiou sur les tas de déchets et d'écartés de triage non gérés.

**Les tas de déchets non gérés sont désormais quasiment tous porteurs de végétation souvent bien développée.**

**Un nouveau tas de déchets non géré contaminé par le mildiou a été observé dans le Nord Pas de Calais.**

**N'attendez pas que la végétation se développe ni que les parcelles lèvent pour bâcher vos tas de déchets, il faut intervenir le plus rapidement possible. La lutte contre le mildiou commence dès maintenant !**

### Dans le Nord et le Pas de Calais,

**La situation est globalement saine**, hormis un nouveau tas de déchets contaminé par le mildiou dans le **secteur des Weppes** (zone de Fournes en Weppes).

- Un nouveau tas de déchets non géré a été observé à **Villers en Cauchie** (59), il présente des repousses saines.
- Les tas de déchets non gérés situés à **Ablain Saint Nazaire** présentent toujours des repousses saines.

Les repousses de pommes de terres observées en parcelle de betterave à Orchies et Abscon ne présentent aucun symptômes de mildiou.

**Les parcelles levées qui ont été observées cette semaine sont saines.**



Mildiou sur Tas de déchets non géré dans le secteur des Weppes

Photo: P.Bonnel—La Flandre



Tas de déchets non géré avec présence de repousses à Villers en Cauchie (59)  
Photo: B.Houilliez - CA59/62

### Dans les départements Picards,

De nouveaux tas de déchets ont été recensés :

- 2 tas avec présence de repousses sans symptômes de mildiou à Arvillers et Damery—80.
- 1 tas sans repousse, entre Framerville-Rainsecourt et Lamotte Warfusée.

## ***Interprétation du tableau des risques mildiou et seuils de nuisibilité :***

Pour commencer à tenir compte du seuil de nuisibilité, il faut que vous vous trouviez dans la situation suivante :

- **Stade 30% de levée atteint**
- **Réserve de spore** ayant atteint les niveaux suivants:
  - **MOYENNE** pour les variétés sensibles,
  - **ELEVEE** pour les variétés intermédiaires,
  - **TRES ELEVEE** pour les variétés résistantes,
- **ET conditions météorologiques (température et Hygrométrie) favorables aux contaminations.**

Les dernières colonnes du tableau des risques vous indiquent en fonction de la sensibilité de vos variétés si le seuil de nuisibilité est atteint ou pas (**OUI, NON**).

**Attention, les risques donnés dans le tableau des risques sont valables pour des parcelles non irriguées. L'irrigation peut augmenter le risque en fonction des heures où elle est positionnée.**

### **Les conditions climatiques favorables aux contaminations:**

La sporulation (libération de spores) est possible dès que l'hygrométrie est supérieure à 87%, associée à :



- une température de 21°C durant 8 heures consécutives.
- une température de 14°C durant 10 heures consécutives.
- une température de 10°C durant 13 heures consécutives.



## DEPARTEMENTS PICARDS

### Départements Picards -Tableau des risques mildiou établi à partir du modèle Mileos® le 23 mai 2018 :

	Stations météorologiques	Dates de dépassement du seuil de nuisibilité durant les 7 derniers jours	Réserve de spores	Seuil de nuisibilité atteint du 23 au 25 mai			Pluviométrie (mm) depuis le 16 mai
				Variété sensible	Variété intermédiaire	Variété résistante	
Grand Amiénois / 3 Vallées	Vron	22, 17 et 16 mai	Très élevée	OUI	OUI	OUI	22,4
	Boves	16 mai	Très élevée	OUI	OUI	OUI	2
	Hérissart	Aucune	Moyen	OUI	NON	NON	4,5
	Inval	ND					
	Thieulloy l'Abbaye	22 et 16 mai	Très élevée	OUI	OUI	OUI	7,6
Chaunois / Soissonnais	Coucy la Ville	21, 17 et 16 mai	Elevée	OUI	NON	NON	10,5
	Saint Christophe à Berry	16 mai	Moyen	OUI	NON	NON	6
Grand Laonnois	Ebouleau	22, 21 et 16 mai	Très élevée	OUI	OUI	OUI	8,5
	Marchais	22, 21 et 16 mai	Très élevée	OUI	OUI	OUI	3
Santerre Hauts de Somme / Saint Quentinnois / Source et vallées	Attilly	16 mai	Elevée	OUI	OUI	NON	0,5
	Templeux le Guérard	21 et 16 mai	Très élevée	OUI	OUI	OUI	1,4
	Curлу	16 mai	Elevée	OUI	OUI	NON	0,2
	Aizecourt le Haut	16 mai	Moyen	OUI	OUI	NON	2,8
	Guiscard (Beines)	16 mai	Elevée	OUI	NON	NON	0,6
Sud de l'Aisne	Verdilly	17 et 16 mai	Elevée	OUI	OUI	NON	12,5
Compiègnais / Grand Beauvaisis / Thelle Vixin sablons / Sud de l'Oise	Barbery	16 mai	Moyen	OUI	NON	NON	1
	La Houssoye	16 mai	Elevée	OUI	NON	NON	1,5
	Catenoy	16 mai	Elevée	OUI	OUI	NON	0
	Rothois	16 mai	Très élevée	OUI	OUI	OUI	1,8
	Saint Just en Chaussée	16 mai	Elevée	OUI	NON	NON	0
Thierache	Grougis (Forté)	21 et 16 mai	Très élevée	OUI	OUI	OUI	1,5
	Le Hérie la Vieville	21 et 16 mai	Très élevée	OUI	OUI	OUI	0
Trait Vert	Assainvillers	16 mai	Très élevée	OUI	OUI	OUI	0,5
	Champien (Solente)	22, 21, 17 et 16 mai	Elevée	OUI	NON	NON	0
	Marcelcave	16 mai	Très élevée	OUI	OUI	OUI	1
	Vauvillers	22, 19, 18 et 16 mai	Très élevée	OUI	OUI	OUI	0,4

Le tableau des risques mildiou est réalisé à partir de prévisions météorologiques à 48 heures. Si les conditions météorologiques constatées diffèrent des prévisions (pluies, brumes, brouillard...) il se peut que les risques évoluent.

### Départements Picards - Situation au niveau de Miléos® et analyse des risques du 23 au 25 mai :

La situation évolue depuis la semaine dernière : Le risque de mildiou augmente, mettant en exergue des réserves de spores plus importantes (Cf. tableau de risque ci-dessus). Les conditions climatiques du moment s'avèrent très favorables à la contamination et le resteront jusqu'à la fin de semaine.

Le seuil de nuisibilité est atteint sur l'ensemble des postes climatiques :

- **Il est atteint pour les variétés sensibles** sur les postes de Hérissart, Coucy la Ville et Saint Christophe à Berry, Guiscard Barbery, La Houssoye, Saint Just en Chaussée et Champien ;
- **Il est atteint pour les variétés sensibles et intermédiaires** sur les postes d'Attilly, Curлу, Aizecourt le Haut, Verdilly, Catenoy ;
- **il est atteint quelque soit la sensibilité variétale** sur les postes de Vron, Boves, Thieulloy l'Abbaye, Ebouleau, Marchais, Templeux le Guérard, Rothois, Grougis, Le Hérie la Vieville, Assainvillers, Marcelcave et Vauvillers.

## SECTEUR NORD et PAS DE CALAIS

**Nord et Pas De Calais -Tableau des risques mildiou établi à partir du modèle Mileos® le 23 mai 2018 :**

	Stations météorologiques	Dates de dépassement du seuil de nuisibilité durant les 7 derniers jours	Réserve de spores	Seuil de nuisibilité atteint du 23 au 25 mai			Pluviométrie depuis le 16 mai
				Variété sensible	Variété intermédiaire	Variété résistante	
Scarpe / Hainaut / Cambrésis/Thiérache	Avesne les Aubert	Aucune	Moyenne	OUI	NON	NON	20
	Esnes	Le 16 mai	Très élevée	OUI	OUI	NON	4
	Fressies	Aucune	Très élevée	OUI	OUI	OUI	2
	Ohain	Aucune	Très élevée	OUI	OUI	OUI	16
	Thiant	Aucune	Elevée	OUI	NON	NON	3
Artois / Ternois / Pays de Montreuil	Ambricourt	Les 16 et 17 mai	Très élevée	OUI	OUI	OUI	0
	Aix Noulette	Aucune	Elevée	OUI	NON	NON	5
	Berles au Bois	Le 16 mai	Très élevée	OUI	OUI	OUI	2
	Bonnières	Les 16, 17 et 20 mai	Très élevée	OUI	OUI	OUI	0
	Boursies	Aucune	Elevée	OUI	OUI	NON	2
	Croisette	Les 16 et 17 mai	Très élevée	OUI	OUI	OUI	0
	Ecuires	Le 16 mai	Très élevée	OUI	OUI	OUI	1
	Frémicourt	Aucune	Elevée	OUI	NON	NON	56
	Gomiecourt	Les 16, 17 et 22 mai	Très élevée	OUI	OUI	OUI	6
	Haucourt	Aucune	Très élevée	OUI	OUI	OUI	1
	Hermaville	Le 17 mai	Très élevée	OUI	OUI	OUI	0
	Izel-les-Equerchin	Aucune	Très élevée	OUI	OUI	OUI	5
	Saint pol sur Ternoise	Les 16 et 17 mai	Très élevée	OUI	OUI	OUI	0
	Ternas	Les 16 et 17 mai	Très élevée	OUI	OUI	OUI	0
Tilloy Les Mouflaines	Aucune	Très élevée	OUI	OUI	OUI	0	
Bethunois / Plaine de la Lys / Pays d'Aire	Auchy les Mines	Aucune	Très élevée	OUI	OUI	OUI	13
	Calonne Sur La Lys	Les 16 et 17 mai	Très élevée	OUI	OUI	OUI	0
	Hesdigneul Les Béthune	Les 16 et 17 mai	Très élevée	OUI	OUI	OUI	0
	Lillers	Les 16 et 17 mai	Très élevée	OUI	OUI	OUI	0
	Lorgies	Les 16 et 17 mai	Très élevée	OUI	OUI	OUI	8
	Mametz	Les 16, 17 et 21 mai	Très élevée	OUI	OUI	OUI	0
Région de Lille / pévèle	Allesnes les Marais	Aucune	Elevée	OUI	OUI	NON	0
	Frelinghien	Aucune	Très élevée	OUI	OUI	OUI	0
	Orchies	Aucune	Elevée	OUI	OUI	NON	5
Flandres / Wateringues / Collines guinoises	Andres	Les 16, 17, 20, 21 et 22 mai	Très élevée	OUI	OUI	OUI	1
	Bailleul	Aucune	Très élevée	OUI	OUI	OUI	0
	Godewaersvelde	Le 16 mai	Très élevée	OUI	OUI	OUI	0
	Hondschoote	Les 16, 17 et 20 mai	Très élevée	OUI	OUI	OUI	1
	Merckeghem	Le 16 mai	Très élevée	OUI	OUI	OUI	0
	Pitgam	Les 16, 17, 20, 21 et 22 mai	Très élevée	OUI	OUI	OUI	2
	Steenbecque	Les 16, 17, 20 et 22 mai	Très élevée	OUI	OUI	OUI	0
	Teteghem	Les 16, 17, 20 et 21 mai	Très élevée	OUI	OUI	OUI	1
	Vieille Eglise	Les 16 et 20 mai	Très élevée	OUI	OUI	OUI	1
	Wormhout	Les 16, 17, 20 et 22 mai	Très élevée	OUI	OUI	OUI	1
	Zuytpeene	Les 16, 17 et 20 mai	Très élevée	OUI	OUI	OUI	0

Le tableau des risques mildiou est réalisé à partir de prévisions météorologiques à 48 heures. Si les conditions météorologiques constatées diffèrent des prévisions (pluies, brumes, brouillard...) il se peut que les risques évoluent.

## ***Nord et Pas de Calais - Situation au niveau de Mileos® le 23 mai 2018:***

Le seuil de nuisibilité a été atteint du 20 au 21 mai sur quelques postes météorologiques (voir tableau des risques), sur ces postes les parcelles ayant atteint le stade de levée devaient être sous protection.

On enregistre des risques particulièrement élevés sur le secteur des Flandres sur ces 7 derniers jours avec des déclenchements fréquents du modèle.

**La réserve de spores devrait augmenter à partir de demain sur la totalité des postes**, alimentée par les sporulations de ce jour et des suivants. Elle devrait être très élevée sur la grande majorité des stations météo de notre réseau.

**Les conditions climatiques orageuses actuelles et à venir sur les prochains jours sont très favorables aux contaminations** : températures douces la nuit accompagnées d'une hygrométrie élevée et d'averses orageuses. **Nous entrons dans une nouvelle période de risques.**

## ***Nord et Pas de Calais - Analyse des risques du 23 au 25 mai 2018:***

Les parcelles sont pour la plupart levées ou en cours de levée, sauf dans les secteurs plantés plus tardivement comme en Flandres.

Des nouvelles taches de mildiou ont été observées sur un tas de déchets non géré dans les Weppes . **Hormis ce tas contaminé, pour le moment la situation est globalement saine** (mais il ne faut pas relâcher sa vigilance pour autant et gérer au plus vite les tas de déchets qui ne le sont pas).

**Les conditions météorologiques actuelles et à venir sont favorables au mildiou, le seuil de nuisibilité est atteint sur tous les postes.**

- **Le seuil de nuisibilité est atteint dès aujourd'hui (mercredi):**

- **Pour les variétés sensibles, intermédiaires et résistantes sur les postes de** : Ohain, Ecuire, Gomiecourt, Haucourt, Ternas, Hesdigneul Les Bethunes, Lillers, Andres, Godewaersvelde, Hondshoote, Merckeghem, Pitgam, Steenbecque, Teteghem, Vieille Eglise et Wormhout.

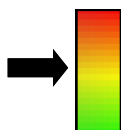
- **Le seuil de nuisibilité est atteint dès demain (jeudi):**

- **Pour les variétés sensibles, intermédiaires et résistantes sur les postes de** : Fressies, Ambricourt, Berles Au Bois, Bonnières, Croisette, Hermaville, Izel Les Equerchins, Saint Pol Sur Ternose, Tilloy Les Mofflaines, Auchy les Mines, Calonne Sur La Lys, Lorgies, Mametz, Frelinghien, Bailleul et Zuytpeene.

- **Pour les variétés sensibles et intermédiaires sur les postes de** : Esnes, Boursies, Allesnes Les Marais et Orchies

- **Le seuil de nuisibilité est atteint pour les variétés sensibles uniquement sur les postes de** : Avesnes les Aubert, Aix Noulette Thiant et Frémicourt.

**Chaque campagne est différente, observez régulièrement vos parcelles et consultez le BSV chaque semaine pour connaître l'évolution des risques et la situation sanitaire dans la région.**

**DORYPHORES :**

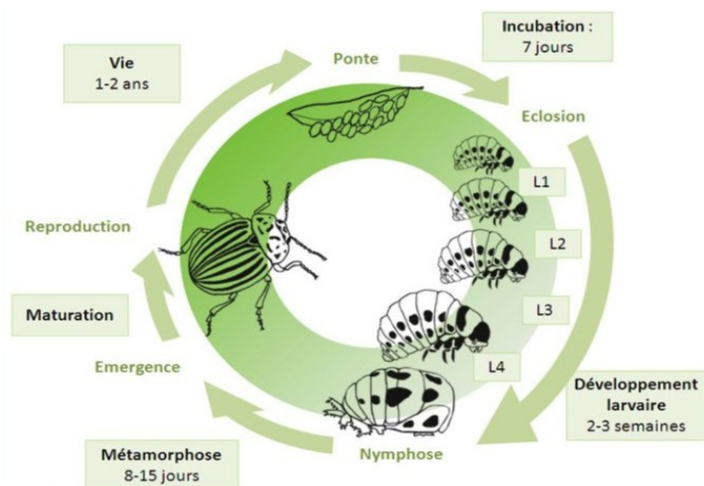
Les doryphores sont observés en parcelle, du stade adulte au stade larvaire

Les adultes attendent la levée des pommes de terre pour émerger et s'accoupler. Depuis 10 jours, des œufs sont observés et les 1ères larves commencent à faire leur apparition. Il est à noter que c'est le stade larvaire le plus préjudiciable pour la culture de pommes de terre.

Des doryphores sont observés :

- En parcelles de pommes de terre levées à Abscon, Orchies et Comines et secteur de Douai (59) ;
- Sur repousses en parcelles de scaroles sur le secteur de Meteren (59);
- Sur repousses en parcelle de betteraves à Oppy (62) ;
- Sur repousses en parcelle d'oignons à Cuvillers (59) et à Framerville Rainecourt (80) ;
- Sur repousses en parcelle de poireaux à Saint Sylvestre Cappel (59);
- Sur tas de déchets à Mesnil saint Nicaise (80) et à Saulzoir (59);
- Sur repousses en parcelle d'oignons à Marcq en Ostrevent (59) ;

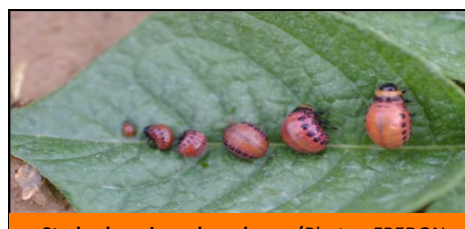
**Il faut être vigilant et observer régulièrement vos parcelles. Le seuil de nuisibilité peut être vite atteint.**



Cycle de développement de *Leptinotarsa decemlineata*. J.Poidatz (Koppert)

**RAPPEL SEUIL DE NUISIBILITE :**

Deux foyers de doryphores pour 1000m<sup>2</sup> (un foyer = 2 à 3 pieds avec présence de larves).



Stades larvaires doryphores (Photo : FREDON Picardie—Archives)



Oeufs de doryphores sur repousse en parcelle d'oignons Photo : S Garson (GITEP)



Accouplement de doryphores en parcelle de scaroles (repousses à proximité)

Photo : O. Pruvost (CA 59-62)



Doryphore adulte sur repousse en parcelle de betteraves à Oppy (62) Photo : F. Dmytrow (Ternovéo)



Doryphore adulte sur repousse en parcelle d'oignons à Cuvillers (59)

Photo : F DELASSUS—Ca 59-62

# PUCERONS :



## SEUIL DE NUISIBILITE :

- 50% des folioles porteuses de pucerons.
- Ou 5 à 10 pucerons par feuille

Sur l'ensemble de la région des Hauts de France, 24 parcelles ont fait l'objet de comptages des pucerons :

- Dans 92% des parcelles, aucun puceron n'a été observé.
- Dans 8% des parcelles quelques rares individus ont été observés (1% des folioles porteuses de pucerons).

**Le seuil de nuisibilité n'est pas atteint**, les pucerons sont rares et quand ils sont présent ils sont bien en deçà du seuil de nuisibilité.



Puceron ailé sur variété Fontane à Marly - 59

Photo : C. Gazet CA 59-62)



Puceron aptère sur repousse de pomme de terre dans parcelle de maïs à Landas -59

Photo : C. Gazet CA 59-62

Action pilotée par le ministère chargé de l'agriculture et le ministère chargé de l'écologie, avec l'appui financier de l'Agence française de la Biodiversité, par les crédits issus de la redevance pour pollutions diffuses attribués au financement du plan Ecophyto 2018.

Directeur de la publication : Christophe Buisset - Président de la Chambre Régionale d'Agriculture Hauts de France.

Rédacteurs et animateurs filière pour le secteur Nord-Pas de Calais : Christine Haccart - Chambre d'Agriculture du Nord Pas de Calais (Tél : 03.21.64.80.88) et Cyril Hannon - Arvalis Institut du Végétal (Tél : 03.22.85.75.66).

Animatrices filière pour le secteur Picardie : Solène Garson - GITEP (Tél : 03.22.85.32.10) et Valérie Pinchon - FREDON Picardie (Tél : 03.22.33.67.11)

Bulletin édité sur la base des observations réalisées par les partenaires du réseau : Acolyance, Arvalis Institut du Végétal, Asel, Belchim Crop Protection, Cerena, CETA de Ham, GR CETA du Soissonnais, CETA des Hauts de Somme, Chambre d'Agriculture de la Somme, Chambre d'Agriculture du Nord Pas de Calais, Comité Nord, Coopérative de Vecquemont, Ets Coudeville-Marcant, Ducroquet Négoce, Expandis, Ets Charpentier, Coopérative la Flandre, FREDON Picardie, Le GAPPI, GC la Pomme de Terre, GITEP, Intersnack, IPM France, Ets Jourdain, Ets Loridan, Mc Cain, Nord Négoce, Pomuni France, Pom'Alliance, Roquette, Sana Terra, SAS Sermaplus, Select'up, le SETAB, Soufflet Agriculture, Terre de France, Téréos Syral, TERNOVEO, Touquet Savour, UNEAL, Ets Vaesken.

Ferme des Tilleuls, Earl Deraeve, GAEC Fourdinier, M Henno, M Ruysen, M Caby, M Lefranc, M Gosse de Gorre, M Cannesson.

Coordination et renseignements : Samuel Bueche - Chambre d'Agriculture du Nord Pas de Calais (Tél: 03.21.60.57.60) et Jean Pierre PARDOUX - Chambre d'Agriculture de la Somme (Tél : 03 22 33 69 28).