



SOMMAIRE :

- **Mildiou :**
 - **Situation sur le terrain :** mildiou généralement bien desséché. Attention au mildiou sur tiges fréquent.
 - **Risques :** le seuil de nuisibilité est atteint sur une partie des postes.
- **Doryphores :** 2ème génération en place, surveillez vos parcelles.
- **Pucerons :** seuil de nuisibilité rarement atteint.
- **Auxiliaires :** présence importante, bonne régulation des populations de pucerons.



Parcelle de Bintje— Neuville Saint Vaast (62). Parcelle déflourie.

Photo: C.Haccart - CA 59/62

OBSERVATIONS : 69 parcelles ont été observées cette semaine.

STADE DE LA CULTURE :

Le temps chaud et sec se poursuit depuis maintenant un mois entraînant, dans les parcelles conduites en sec, des signes de plus en plus marqués de stress, de carences et de jaunissement du feuillage accompagnés d'un ralentissement de la croissance des tubercules. Les quelques petites précipitations observées localement n'auront que très peu ou pas apporté d'eau à la culture. Dans de telles conditions et en cas de baisse soudaine des températures accompagnée de précipitations, des phénomènes de repousses physiologiques pourraient être observés (notamment en variété Bintje). Les premiers signes (germes, tétines voire seconde génération) sont d'ailleurs visibles dans quelques parcelles de Bintje conduites en sec (à surveiller) de même qu'en situation irriguée où des apports d'eau sur des buttes chaudes peuvent entraîner du rejumelage.

Des symptômes de gales commune (pustule et plate) sont fréquemment signalés dans la plaine (voir photo), ils sont accentués par les conditions sèches de l'année mais présents également en situation irriguée. Cela laisse présumer d'une qualité de présentation plutôt médiocre cette année sur le frais.

Dans le Nord et le Pas de Calais, la plupart des parcelles de variétés semi-tardives sont en phase de végétation stabilisée (pleine floraison et fermeture des rangs). Attention, certaines variétés continuent à faire des nouvelles feuilles, même après la floraison (Fontane par exemple). Les variétés précoces sont phase de sénescence plus ou moins avancée. Les pieds atteints de jambe noire, fréquents dans certaines parcelles, ont tendance à se dessécher parfois complètement sous l'effet combiné de la maladie, de la chaleur et du stress hydrique (voir photo en P2).

Dans les départements Picards, les stades vont de floraison à sénescence pour les parcelles les plus avancées.

Cette année, les tubérisations en cycles précoces (chair ferme) sont faibles, ce qui engendre déjà de gros calibres. Quelques parcelles (Amandine-Charlotte) sont déjà défanées ou broyées. De même, dans certains cas, la canicule conduit parfois à l'observation de symptômes de sénescence prématurée (voir photo en P2).

METEO : après un légère baisse des températures aujourd'hui et demain, celles-ci repartent à la hausse pour la fin de semaine et le week-end. Le temps devrait rester sec, au moins jusqu'au début de semaine prochaine. Attention, à compter de ce soir l'hygrométrie nocturne remonte avec des valeurs annoncées au-delà de 90%, de ce fait les conditions météorologiques devraient redevenir favorables au mildiou.



Un pied de Magnum à Febvin Palfart (62) :14 tubercules dont 2 à 40 mm, 1 à 30mm, et 11 à 25 mm et moins.
(Photo : F.Kazmierczak—UNEAL)



Premiers signes de repousses physiologique avec des tubercules qui germent.
Variété Bintje à Gavrelle (62)
(Photo : C. HACCART—CA 59-62)



Pieds atteints de jambe noire qui se dessèchent, parfois complètement.
Variété Bintje à Gavrelle (62)

(Photo : C. HACCART—CA 59-62)



Gale commune sur variété Elodie—Villers bretonneux (80)

(Photo : S Garson —GITEP)



Parcelle de RATTE , quelques signes de rejumelage (Le Verguier 02)

(Photo : S Garson —GITEP)



Variété Adora en phase de sénescence—Landas (59)

(Photo : C. GAZET—CA 59-62)

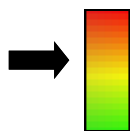


Parcelle de ROYAL prématurément sénescente (Ravenel 60)

(Photo : S Garson —GITEP)

Niveau de risque

MILDIOU:



Situation sur le terrain

Les symptômes de mildiou sont globalement bien desséchés ou en voie de dessèchement (mildiou plus difficile à sécher complètement sur les tiges).

Cependant, avec l'évolution des souches de mildiou et la présence de symptômes sur tiges fréquents, les conditions climatiques ne seront pas suffisantes pour assainir complètement la situation sanitaire en parcelle. Il convient d'être prudent, notamment pour les parcelles conduites en irrigation. De même, le retour des pluies orageuses pourra réactiver le mildiou de tige.

Continuez à observer attentivement et régulièrement vos parcelles.

Départements du Nord et du pas de Calais

Aucune nouvelle tache de mildiou n'a été signalée, la maladie est bien maîtrisée.

Départements Picard

ATTENTION, en lien avec une hygrométrie favorable, des contaminations ponctuelles, ont eu lieu mercredi ou jeudi dernier, sur certains secteurs. Des repiquages se sont produits en parcelles en témoigne la présence de feutrage blanc sur des tâches existantes. Observations de mildiou sporulant sur :

- Marilyn—Marcelcave 80
- Ratte—Raray 60
- Ratte—Prouzel 80
- Producent— Buigny L'Abbe 80
- Daisy — Maisseny 02

Irrigation et mildiou de la pomme de terre

L'irrigation favorise la croissance foliaire, ce qui augmente le risque vis-à-vis du mildiou, notamment durant la phase de croissance active.

Consultez cet article publié par Arvalis Institut du végétal où vous retrouverez quelques recommandation permettant d'atténuer l'effet indésirable de l'irrigation sur le mildiou.

[Cliquez sur ce lien vers l'article](#)



Interprétation du tableau des risques mildiou et seuils de nuisibilité :

Pour commencer à tenir compte du seuil de nuisibilité, il faut que vous vous trouviez dans la situation suivante :

- Stade 30% de levée atteint
- Réserve de spore ayant atteint les niveaux suivants:
 - **MOYENNE** pour les variétés sensibles,
 - **ELEVEE** pour les variétés intermédiaires,
 - **TRES ELEVEE** pour les variétés résistantes,
- ET conditions météorologiques (température et Hygrométrie) favorables aux contaminations.

Les dernières colonnes du tableau des risques vous indiquent en fonction de la sensibilité de vos variétés si le seuil de nuisibilité est atteint ou pas (OUI, NON).

Attention, les risques donnés dans le tableau des risques sont valables pour des parcelles non irriguées. L'irrigation peut augmenter le risque en fonction des heures où elle est positionnée.

Les conditions climatiques favorables aux contaminations:

La contamination est possible dès que l'hygrométrie est supérieure à 87%, associée à:



- une température de 21°C durant 8 heures consécutives.
- une température de 14°C durant 10 heures consécutives.
- une température de 10°C durant 13 heures consécutives.



DEPARTEMENTS PICARDS

Départements Picards -Tableau des risques mildiou établi à partir du modèle Mileos® le 10 juillet 2018 :

	Stations météorologiques	Dates de dépassement du seuil de nuisibilité durant les 7 derniers jours	Réserve de spores	Seuil de nuisibilité atteint du 10 au 12 juillet			Pluviométrie (mm) depuis le 3 juillet
				Variété sensible	Variété intermédiaire	Variété résistante	
Grand Amiénois / 3 Vallées	Vron	5-7 et 8 juillet	Faible	NON	NON	NON	0,4
	Boves	-	Faible	NON	NON	NON	3
	Hérissart	6 juillet	Faible	NON	NON	NON	0
	Inval	5 7 et 8 juillet	Faible	NON	NON	NON	0
	Thieulloy l'Abbaye	aucune	Très élevée	OUI	OUI	OUI	0,2
Chaunois / Soissonnais	Coucy la Ville	5 juillet	Faible	NON	NON	NON	0
	Saint Christophe à Berry	aucune	Très élevée	NON	NON	NON	0
Grand Laonnois	Ebouleau	3 et 4 juillet	Très élevée	NON	NON	NON	5,5
	Marchais	4 juillet	Très élevée	NON	NON	NON	10,5
Santerre Hauts de Somme /Saint Quentinnois / Source et vallées	Attilly	4 juillet	Très élevée	NON	NON	NON	3,5
	Templeux le Guérand	4 juillet	Très élevée	NON	NON	NON	14,4
	Curly	aucune	élevée	OUI	OUI	NON	6,8
	Aizecourt le Haut	4 juillet	Très élevée	NON	NON	NON	10,6
	Guiscard (Beines)	4 juillet	Très élevée	NON	NON	NON	0,5
Sud de l'Aisne	Verdilly	aucune	Très élevée	NON	NON	NON	0,5
Compiègnois / Grand Beauvaisis / Thelle Vixin sablons / Sud de l'Oise	Barbery	aucune	Très élevée	NON	NON	NON	0,4
	La Houssoye	ND					
	Catenoy	aucune	Très élevée	NON	NON	NON	0,2
	Rothois	4 juillet	Faible	NON	NON	NON	0
	Saint Just en Chaussée	ND					
Thierache	Grougis (Forté)	5 juillet	Très élevée	NON	NON	NON	18
	Le Hérie la Vieville	5 juillet	Très élevée	NON	NON	NON	0
Trait Vert	Assainvillers	5 juillet	nulle	NON	NON	NON	4
	Champien (Solente)	4 et 7 juillet	Très élevée	NON	NON	NON	0
	Marcelcave	5 juillet	Faible	NON	NON	NON	18
	Vauvillers	4 juillet	Très élevée	NON	NON	NON	3,4

Le tableau des risques mildiou est réalisé à partir de prévisions météorologiques à 48 heures. Si les conditions météorologiques constatées diffèrent des prévisions (pluies, brumes, brouillard...) il se peut que les risques évoluent.

DEPARTEMENTS PICARDS

Départements Picards - Situation au niveau de Miléos® et analyse des risques du 10 au 12 juillet :

Le risque mildiou reste toujours hétérogène selon les secteurs, avec une réserve de spores qui oscille entre « FAIBLE » à « TRES ELEVEE ». (Cf. tableau de risque ci-dessus).

Aujourd'hui, malgré des réserves de spores importantes sur 16 postes , aucune station n'atteint le seuil de nuisibilité quelle que soit la sensibilité variétale.

Demain et Après demain, ces réserves de spores restent élevées pour Attilly, Vauvillers, Beine, Ebouveau, Marchais, Solente, Saint Christophe à Berry, Verdilly, Aizecourt le Haut, Barbery, Curlu, Templeux le Guerard , Thieulloy l'Abbaye, Catenoy et Le Herie La Vieville.

Cependant,

- le seuil de nuisibilité est atteint pour les variétés sensibles et intermédiaires sur le poste de Curlu.
- le seuil de nuisibilité est atteint pour l'ensemble des variétés sur le poste de Thieulloy l'Abbaye.

Pour le moment, sur la majorité des postes, le taux d'hygrométrie est insuffisant pour permettre les contaminations. En effet, la germination des zoospores et la phase de contamination nécessitent une hygrométrie relative supérieure à 87 % à 1,5 mètre du sol (présence d'eau libre sur les feuilles) et des températures moyennes entre 16°C et 25°C. Cette situation peut être atteinte lors des irrigations de fin de journée (après 19 h) ou des irrigations nocturnes

Bien que les périodes de contaminations soient courtes, il convient d'être vigilant, le mildiou peut être de nouveau actif!

SECTEUR NORD et PAS DE CALAIS

Nord et Pas De Calais -Tableau des risques mildiou établi à partir du modèle Mileos® le 10 juillet 2018 :

	Stations météorologiques	Dates de dépassement du seuil de nuisibilité durant les 7 derniers jours	Réserve de spores	Seuil de nuisibilité atteint du 10 au 12 juillet			Pluviométrie depuis le 3 juillet
				Variété sensible	Variété intermédiaire	Variété résistante	
Scarpe / Hainaut / Cambésis/Thiérache	Avesne les Aubert	Aucune	Faible	NON	NON	NON	0
	Esnès	Aucune	Moyenne	NON	NON	NON	0
	Fressies	Le 5 juillet	Très élevée	OUI	OUI	OUI	41
	Ohain	Le 4 juillet	Très élevée	NON	NON	NON	1
	Thiant	Le 5 juillet	Très élevée	NON	NON	NON	0
Artois / Ternois / Pays de Montreuil	Ambricourt	Les 4 et 6 juillet	Très élevée	OUI	OUI	OUI	3
	Aix Noulette	Aucune	Très élevée	OUI	OUI	NON	1
	Berles au Bois	Le 6 juillet	Très élevée	NON	NON	NON	0
	Bonnières	Le 6 juillet	Très élevée	OUI	OUI	OUI	6
	Boursies	Le 5 juillet	Très élevée	OUI	OUI	OUI	11
	Croisette	Le 6 juillet	Très élevée	NON	NON	NON	6
	Ecuire	Le 5 juillet	Très élevée	NON	NON	NON	0
	Frémicourt	Du 4 au 7 juillet	Très élevée	OUI	OUI	OUI	18
	Gomiecourt	Aucune	Très élevée	OUI	OUI	NON	0
	Haucourt	Le 7 juillet	Faible	NON	NON	NON	6
	Hermaville	Le 6 juillet	Très élevée	NON	NON	NON	0
	Izel-les-Equerchin	Aucune	Très élevée	OUI	OUI	OUI	0
	Saint Pol sur Ternoise	Les 5 et 6 juillet	Très élevée	OUI	OUI	OUI	7
	Ternas	Les 4 et 6 juillet	Très élevée	OUI	OUI	OUI	5
Tilloy Les Mouflaines	Aucune	Faible	NON	NON	NON	0	
Bethunois / Plaine de la Lys / Pays d'Aire	Auchy les Mines	Aucune	Elevée	OUI	NON	NON	0
	Calonne Sur La Lys	Le 6 juillet	Très élevée	NON	NON	NON	3
	Hesdigneul Les Béthune	Aucune	Très élevée	OUI	OUI	OUI	5
	Lillers	Les 4, 7 et 8 juillet	Très élevée	OUI	OUI	OUI	19
	Lorgies	Aucune	Faible	NON	NON	NON	0
	Mametz	Les 4 et 6 juillet	Très élevée	OUI	OUI	OUI	3
Région de Lille / pévèle	Allesnes les Marais	Aucune	Très élevée	OUI	OUI	OUI	5
	Frelinghien	Aucune	Très élevée	OUI	OUI	OUI	4
	Orchies	Le 5 juillet	Très élevée	NON	NON	NON	5
Flandres / Wateringues / Collines guinoises	Andres	Les 4 et 7 juillet	Très élevée	OUI	OUI	OUI	0
	Bailleul	Aucune	Très élevée	OUI	OUI	OUI	7
	Godewaersvelde	Les 6 et 7 juillet	Très élevée	OUI	OUI	OUI	0
	Hondschoote	Les 6 et 7 juillet	Très élevée	OUI	OUI	OUI	0
	Merckeghem	Le 7 juillet	Elevée	OUI	NON	NON	19
	Pitgam	Le 6 juillet	Très élevée	OUI	OUI	OUI	0
	Steenbecque	Les 6 et 7 juillet	Très élevée	OUI	OUI	OUI	3
	Teteghem	Les 6 et 7 juillet	Très élevée	OUI	OUI	OUI	0
	Vieille Eglise	Du 4 au 8 juillet	Très élevée	OUI	OUI	OUI	0
	Wormhout	Du 4 au 7 juillet	Très élevée	OUI	OUI	OUI	0
	Zuytpeene	Les 4 et 7 juillet	Très élevée	OUI	OUI	OUI	2

Le tableau des risques mildiou est réalisé à partir de prévisions météorologiques à 48 heures. Si les conditions météorologiques constatées diffèrent des prévisions (pluies, brumes, brouillard...) il se peut que les risques évoluent.

Nord et Pas de Calais - Situation au niveau de Mileos® le 10 juillet 2018 :

Malgré les fortes chaleurs, le risque mildiou est resté élevé dans de nombreux secteurs sur la période du 4 au 7 juillet : certains jours, l'hygrométrie nocturne a été suffisante pour entraîner des contaminations et un dépassement du seuil de nuisibilité (voir tableau des risques).

Depuis dimanche, les nuits sont plus sèches et aucune contamination n'a été enregistrée sur les départements du Nord et du Pas de Calais (exception faite des postes de Lillers et de Vieille Eglise).

La situation devrait changer à compter de demain sur une majorité des secteurs, l'hygrométrie qui devrait augmenter la nuit (plus de 90%) associée à des températures nocturnes douces devraient constituer des conditions météorologiques favorables au mildiou.

Attention, même si nous avons connu une accalmie de quelques jours, la réserve de spores reste très élevée sur la quasi-totalité des stations.

Nord et Pas de Calais - Analyse des risques du 10 au 12 juillet 2018 :

La plupart des parcelles sont en phase de végétation stabilisée.

Les symptômes de mildiou, fréquents en parcelle mi-juin, sont maintenant bien desséchés, sauf sur tiges où le mildiou est plus long à s'assécher complètement et peut être réactivé facilement.

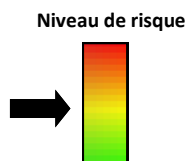
Les conditions météorologiques sont favorables au mildiou sur une partie des postes :

- **Le seuil de nuisibilité n'est pas atteint pour le moment** sur les postes d'Avesne Les Aubert, Esnes, Ohain, Thiant, Berles Au Bois, Croisette, Ecuire, Hautcourt, Hermaville, Lorgies, Tilloy Les Mofflaines, Calonne Sur la Lys et Orchies. Les parcelles saines peuvent rester sans protection (sauf en cas de mildiou de tige partiellement desséché).
- **Le seuil de nuisibilité est atteint quelle que soit la sensibilité variétale sur tous les autres postes :**
 - **Il est atteint à compter de demain (mercredi)** sur les postes de Ambricourt, Aix Noulette, Bonnières, Gomicourt, Izel les Equerchins, Saint Pol Sur Ternoise, Ternas, Auchy Les Mines, Hesdigneul les Bethunes, Lillers, Mametz, Allesnnes Les Marais, Frelinghien, Andres, Bailleul, Godewaersvelde, Hondschoote, Merckeghem, Pitgam, Steenbecque, Teteghem, Wormhout, Zuytpeene et Vieille Eglise
 - **il est atteint à compter de jeudi** sur les postes de Fressies, Boursies et Frémicourt,

Un message Flash paraîtra en fin de semaine si la situation mildiou évolue

ALTERNARIOSES:

Situation sur le terrain



Quelques symptômes modérés **pouvant ressembler** à de l'alternaria ont été observés sur quelques parcelles du réseau (5 parcelles sur 46 observées). Sur les 5 cas, 4 n'ont pas été confirmés par une analyse, pour le moment il s'agit d'une suspicion d'alternaria avec uniquement quelques taches présentes dans la plupart des situations. Seuls les symptômes sur Amyla à Huppy ont fait l'objet d'une confirmation au laboratoire avec détection d'*Alternaria Alternata*.

Dans les départements du Nord et du Pas de Calais : à Linzeux sur Spirit..

Dans les départements Picards : à Prouzel sur Amandine, à Huppy sur Amyla, à Vaux Marquenneville sur Lady Claire, à Dury sur Amyla.

ATTENTION : Nous parlons de **symptômes supposés** car les taches d'alternaria peuvent être confondues avec de nombreux autres symptômes qui sont fréquents en ce moment tels que les carences, brûlures d'ozone ou stress. C'est pour cette raison que **seule une analyse au laboratoire ou via un test de type Flashdiag permet de poser un diagnostic fiable et de valider un diagnostic visuel réalisé au champ.**

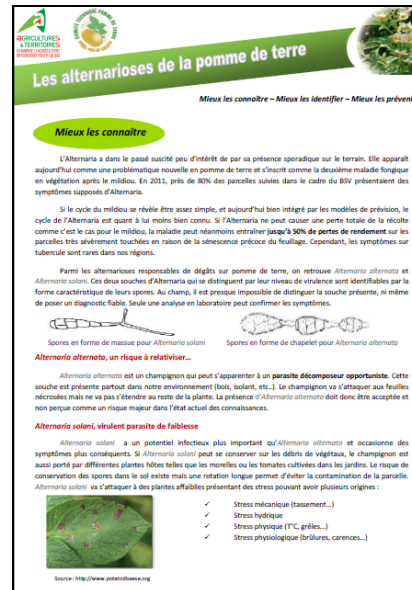
Dans la plupart des cas les symptômes sont localisés dans les parcelles ou les zones de la parcelles les plus soumises au stress comme les fourrières, les démarrages de rampes ou les basses (excès d'eau en mai, zone sous fertilisée, phytotoxicité, problème de structure, buttes tassées, stress hydrique...) et sont souvent associés à une sénescence plus avancée des plantes (végétation qui jaunit, défleurit plus rapidement et se tasse). On peut supposer que dans ces situations il s'agit plutôt d'*Alternaria Alternata* qui est un saprophyte et un parasite de faiblesse et non d'*Alternaria Solani* qui est le véritable pathogène.

Pour que l'alternaria se développe il faut des températures comprises entre 13 et 30°C avec un optimum entre 20 et 22°C.

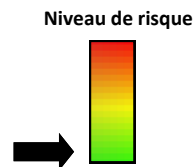
Pour qu'il y ait production de spores il faut une alternance entre des périodes sèches et lumineuses et des périodes d'obscurité avec présence d'humectation (rosée).

L'alternaria se développe préférentiellement sur les feuilles « âgées » (feuilles du bas), abimées (vent, grêle) et sur les plantes stressées ou carencées.

Pout tout savoir sur l'alternaria cliquez sur cette fiche réalisée par la Chambre d'Agriculture du Nord Pas de Calais intitulée « Les alternarioses de la pomme de terre— mieux les connaître— mieux les identifier— mieux les prévenir »



LIMACES :



La société DeSangosse met en place depuis plusieurs années un réseau de piégeage des limaces en partenariat avec McCain, Les Ets Pomuni et la Chambre d'Agriculture du Nord Pas de Calais.

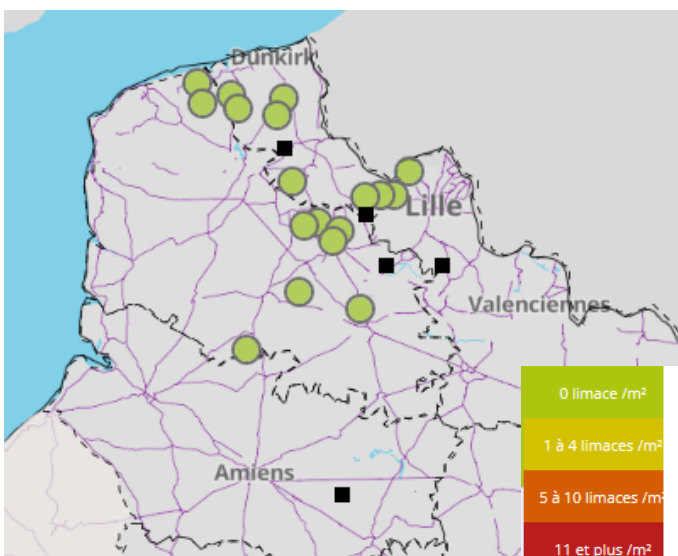
Le réseau de piégeage 2018 est composé de 24 parcelles présentant pour la plupart un risque limace avéré.

Les relevés des pièges sont réalisés chaque lundi par les agriculteurs eux mêmes selon un protocole harmonisé.

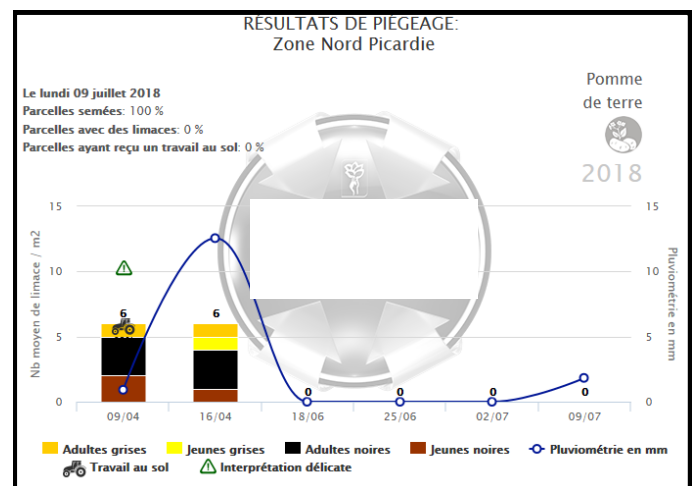
Concernant l'activité des limaces au 9 juillet:

18 parcelles ont fait l'objet d'un piégeage, aucune limace n'a été observée cette semaine.

Aucune parcelle n'a atteint le seuil de nuisibilité cette semaine, les conditions climatiques chaudes et sèches ne sont pas favorables à l'activité des limaces.



Cartographie des résultats du piégeage des limaces le 9 juillet



PUCERONS :



SEUIL DE NUISIBILITE :

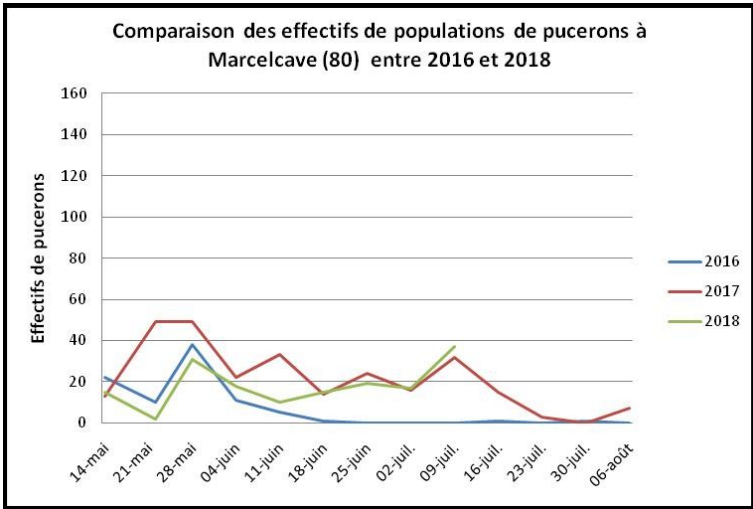
- 50% des folioles porteuses de pucerons.
- Ou 5 à 10 pucerons par feuille

Le suivi des pucerons repose sur 2 types de relevé :

1- **Relevés par piégeage chromatique** : afin d'identifier les espèces présentes.

Hausse des populations de pucerons en pièges chromatiques sur le site de Marcelcave (80). Les espèces prédominantes identifiées sont *Sitobion avenae* et *Myzus persicae*.

Le relevé sur le site de Marchais est absent en lien avec une évaporation totale du contenu du piège, due à la présence des fortes chaleurs de ces derniers jours.

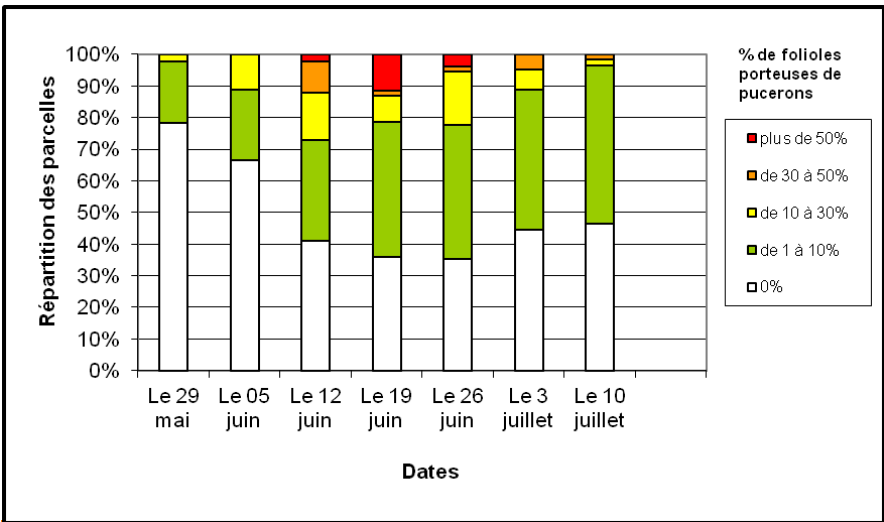


2- **Relevés en parcelle** : afin de comptabiliser les individus au champ.

58 parcelles ont fait l'objet de comptages de pucerons.

Leur présence est toujours relatée, cependant de nombreux auxiliaires restent présents et permettent leur contrôle. Les populations sont donc en baisse.

Une seule parcelle sur Abbeville (80), variété Amyla a atteint le seuil de nuisibilité (75% folioles porteuses de pucerons).



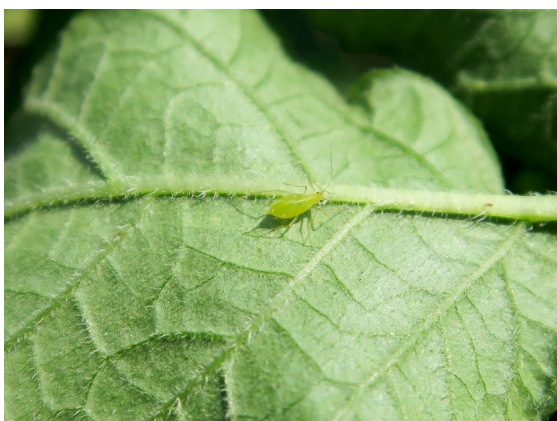
Evolution des populations de pucerons dans les parcelles du réseau BSV

Surveillez vos parcelles et réalisez des comptages.

DEUX METHODES DE COMPTAGE EN PARCELLE : voir BSV n°19 du 3 juillet 2018



Puceron ailé et œuf de chrysope
(Crédit Photo : C. Gazet—CA 59/62)



Puceron aptère
(Crédit Photo : C. Gazet—CA 59/62)

MUTUALISME FOURMIS - PUCERONS :

Une colonie de pucerons visitée par des fourmis a été observée cette semaine sur le site de Gentelles (80). Ce phénomène est peu rencontré en parcelle de pomme de terre.

Les fourmis visitent les colonies de pucerons et favorisent leur développement. En effet ce mutualisme entre puceron et fourmi est avantageux pour les deux insectes. Les fourmis s'alimentent du miellat que les pucerons produisent. Les pucerons sont protégés par les fourmis vis-à-vis des prédateurs naturels.

L'espèce de fourmis réalisant ce mutualisme le plus fréquemment est *Lasius niger* (la fourmi noire des jardins).

Ce phénomène couramment observé dans les jardins des particuliers (notamment sur l'espèce de puceron *Aphis fabae*) n'est quasiment jamais observé en parcelle de grande culture.

Il est possible que les conditions très sèches de cette campagne aient pu inciter les fourmis à chercher des sources de nourriture complémentaire.



Pucerons aptères et fourmi

(Photo : Fredon Picardie)

CICADELLES :

Des observations de cicadelles en végétation ont été signalées.

sur 7 parcelles observées, 5 parcelles présentent des cicadelles (larves ou adultes) : sur variétés Bintje à Achicourt (62) ; Fontane à Mons en Pévèle, Innovator à Seclin, Fontane à Fromelles (59) et Eris à Autheux (80).

Les cicadelles sont de petits insectes vert pâle, les adultes font 3mm de long.

Les larves et les adultes sont de forme allongée et étroite, leur corps s'affine graduellement à l'extrémité de l'abdomen. Les larves ressemblent aux adultes, sauf qu'elles n'ont pas d'ailes. Les adultes sont très mobiles et s'envolent rapidement quand on les approche.

Ce sont des insectes piqueur-suceurs qui se nourrissent en suçant la sève des feuilles. Ce faisant, ils injectent dans la plante une toxine qui bloque la circulation de la sève dans le système vasculaire et peut provoquer un dessèchement localisé : « la brûlure de la cicadelle ». En cas d'attaque importante la plante est affaiblie et on peut observer une perte de rendement.

Les piqures se caractérisent par des ponctuations blanches sur les feuilles.

Les symptômes sont pour le moment peu importants et ne présentent pas de risque pour la culture.

Il n'existe pas de seuil de nuisibilité pour les cicadelles.

Aucun moyen de lutte n'existe.



Larve de cicadelle

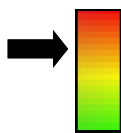
(Crédit Photo : C. Gazet—CA 59/62)



Piqures de cicadelle (photo d'archive)

(Crédit Photo : C. Haccart—CA 59/62)

Niveau de risque



DORYPHORES :

60 parcelles ont fait l'objet de notations sur le réseau des Hauts-de-France. Le doryphore est observé sur 37% des parcelles.

La deuxième génération de doryphores commence à être observée au sein du réseau.

RAPPEL SEUIL DE NUISIBILITE :

Deux foyers de doryphores pour 1000m² (un foyer = 2 à 3 pieds avec présence de larves).

EN PARCELLES

- Sur le réseau d'observation des Hauts de France, 60 parcelles fixes ont été observées. Sur 22 parcelles la présence de doryphores est relatée.

Il est à noter que le seuil de nuisibilité est atteint sur 4 parcelles :

- Sur variété Victoria à Comines (59)
- Sur variété Daisy à Maissemy (02)
- Sur variété Bintje à Tilques (62)
- Sur variété Marilyn à Marcelcave (80).



Stades larvaires doryphores (Photo : FREDON Picardie—Archives)

**Surveiller vos parcelles,
2ème génération observée.**

Pour rappel : le seuil de sensibilité du doryphore est le stade grain de blé.



Adulte doryphore + ponte (2ème génération)

(Photo : S. Garson—Gitep)

NOCTUELLES :

La présence de noctuelle (*Autographa gamma*) continue à être observée en parcelle : 1 parcelle sur variété Bintje à Abscon -59. La chenille de couleur vert amande, dévore la surface du limbe puis perce et broie les bords. Sa présence est appréciée sur la période de juin à mi-août.



Noctuelle gamma Estrées Deniecourt 80

(Photo : A. Pernel—Sana Terra)

AUXILIAIRES :

Les auxiliaires sont toujours bien représentés au sein des parcelles du réseau des Hauts-de-France.

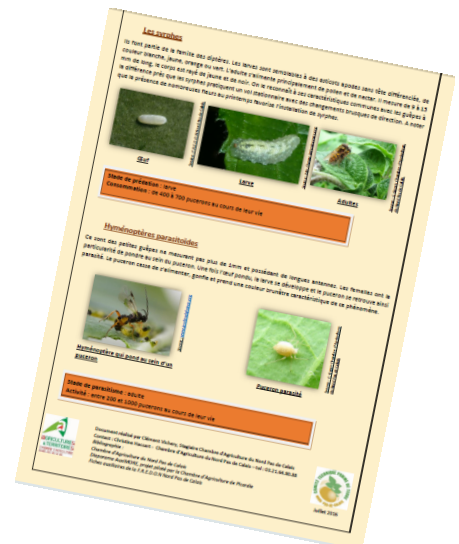
Leur présence est précieuse par les pucerons.

Présence de chrysope (œufs et larves) coccinelle (larves et nymphes), syrph (œufs, larves et pupes) et hyménoptères.

Dans les parcelles du réseau où des comptages sont réalisés pour calculer un indice auxiliaire (indice qui permet de savoir si les auxiliaires sont suffisamment nombreux pour maîtriser les pucerons), on constate que les auxiliaires sont suffisamment présents pour maîtriser les pucerons et que la régulation est très efficace.

	COCCINELLES	HYMÉNOPTÈRES	CHRYSOPE
Nombre de parcelles observées	24	16	18
% de parcelles avec présence	75%	75%	61%

Une fiche consacrée aux auxiliaires des pucerons de la pomme de terre a été réalisée par la Chambre d'Agriculture du Nord Pas de Calais. Elle vous aidera à mieux les connaître et à les identifier. Cliquer sur l'image pour accéder à la fiche



Action pilotée par le ministère chargé de l'agriculture et le ministère chargé de l'écologie, avec l'appui financier de l'Agence française de la Biodiversité, par les crédits issus de la redevance pour pollutions diffuses attribués au financement du plan Ecophyto 2018.

Directeur de la publication : Christophe Buisset - Président de la Chambre Régionale d'Agriculture Hauts de France.

Rédacteurs et animateurs filière pour le secteur Nord-Pas de Calais : Christine Haccart - Chambre d'Agriculture du Nord Pas de Calais (Tél : 03.21.64.80.88) et Cyril Hannon - Arvalis Institut du Végétal (Tél : 03.22.85.75.66).

Animatrices filière pour le secteur Picardie : Solène Garson - GITEP (Tél : 03.22.85.32.10) et Valérie Pinchon - FREDON Picardie (Tél : 03.22.33.67.11)

Bulletin édité sur la base des observations réalisées par les partenaires du réseau : Acolyance, Arvalis Institut du Végétal, Asel, Belchim Crop Protection, Cerena, CETA de Ham, GR CETA du Soissonnais, CETA des Hauts de Somme, Chambre d'Agriculture de la Somme, Chambre d'Agriculture du Nord Pas de Calais, Comité Nord, Coopérative de Vecquemont, Ets Coudeville-Marcant, Ducroquet Négoce, Expandis, Ets Charpentier, Coopérative la Flandre, FREDON Picardie, Le GAPPI, GC la Pomme de Terre, GITEP, Intersnack, IPM France, Ets Jourdain, Ets Loridan, Mc Cain, Nord Négoce, Pomuni France, Pom'Alliance, Roquette, Sana Terra, SAS Sermaplus, Select'up, le SETAB, Soufflet Agriculture, Terre de France, Téréos Syral, TERNOVEO, Touquet Savour, UNEAL, Ets Vaesken.

Ferme des Tilleuls, Earl Deraeve, GAEC Fourdinier, M Henno, M Ruysen, M Caby, M Lefranc, M Gosse de Gorre, M Cannesson, M Dequeker.

Coordination et renseignements : Samuel Bueche - Chambre d'Agriculture du Nord Pas de Calais (Tél: 03.21.60.57.60) et Jean Pierre PARDOUX - Chambre d'Agriculture de la Somme (Tél : 03 22 33 69 28).