



SOMMAIRE :

- **Mildiou :**
 - **Situation sur le terrain :** mildiou généralement bien desséché. Attention au mildiou sur tiges fréquent.
 - **Risques :** le seuil de nuisibilité est atteint sur quelques postes.
- **Doryphores :** 2ème génération en place, surveillez vos parcelles.
- **Pucerons :** seuil de nuisibilité rarement atteint.
- **Auxiliaires :** présence importante, bonne régulation des populations de pucerons.
- **Acariens :** Première observation sur Markies.



Parcelle de Bintje— Gavrelle (62). Parcelle défleurie.

Photo - C.Haccart - CA 59/62

OBSERVATIONS : 61 parcelles ont été observées cette semaine.

STADE DE LA CULTURE :

Le temps chaud et sec perdure depuis maintenant un mois et demi. De nombreuses parcelles conduites en sec sont en état de stress avancé à cause du manque d'eau et de la chaleur. La situation est telle que des parcelles irriguées sont également en souffrance. De nombreuses parcelles sont en train de « décrocher » : étage foliaire du bas complètement desséché, botrytis qui monte dans les étages supérieurs de la plantes, feuillage flétri, jaunissement, végétation qui se tasse, signes parfois importants de carences. Les buttes sont en train de se fissurer et de s'ouvrir sous l'effet de la sécheresse entraînant un risque de verdissement des tubercules.

On commence à voir des parcelles qui refleurissent, le plus souvent de façon localisée (en fourrière). Du rejumelage (sous forme de germes le plus souvent) et l'apparition d'une seconde tubérisation commencent à nous être signalés (surveillez vos parcelles, surtout en variété Bintje). En cas de baisse soudaine des températures accompagnée de précipitations, les phénomènes de repousses physiologiques pourraient s'accroître (notamment en variété Bintje).

Des symptômes de gales commune (pustule et plate) sont fréquemment signalés dans la plaine (voir photo), ils sont accentués par les conditions sèches de l'année mais présents également en situation irriguée. Des symptômes de dartoïse sont également observés sur feuilles (variété Artémis à Louvencourt). On note également des grosses attaques de rhizoctone avec des pieds qui se dessèchent complètement et la formation de tubercules aériens (Bintje à croix Molineaux). Cela laisse présumer d'une qualité de présentation plutôt médiocre cette année sur le frais.

Dans le Nord et le Pas de Calais, la plupart des parcelles de variétés semi-tardives sont en phase de végétation stabilisée (parcelles défleuries, début de sénescence pour les parcelles les plus stressées). Les premiers prélèvements réalisés la semaine dernière en variétés Bintje et Fontane sur des parcelles conduites en sec et irriguées montrent un rendement global moyen (14.4t/ha net+35mm contre 14.0 t/ha pour la moyenne pluriannuelle), une matière sèche élevée et un nombre de tubercules par pied faible à moyen.

Dans les départements Picards, Certaines parcelles sont encore bien turgescentes, mais d'autres commencent à montrer les premiers signes de sénescence suite aux conditions caniculaires. Les moindres soucis parasitaires sont accentués. On note un décrochement de la végétation sur quelques variétés, notamment pour Lady claire, Amandine, Agata, Lady Rosetta.

METEO : Les températures sont en légère baisse à compter d'aujourd'hui (22 à 25°C d'ici au week-end). Le temps devrait rester sec, au moins jusqu'au début de semaine prochaine. Globalement, la météo n'est pas favorable au mildiou, hormis sur quelques secteurs (secteur Flandres, bordure maritime) où l'hygrométrie nocturne remonte localement avec des valeurs annoncées au-delà de 90%.

Galerie de photos du 16 juillet



Stress hydrique avancé sur Fontane conduite en sec, feuilles du bas desséchées, végétation flétrie qui jaunit. Avelin (59).
(Photo : C. HACCART—CA 59-62)



Symptômes de carence en phosphore: bordure des feuille violacée et enroulée. Variété Bintje à Gavrelle (62).
(Photo : C. HACCART—CA 59-62)



Symptômes de carence indéterminée sur variété Markies—Marly(59).
(Photo : C. GAZET—CA 59-62)



Botrytis qui progresse sur les étages médians de la plante. Variété Bintje à Abscon(59).
(Photo : C. HACCART—CA 59-62)



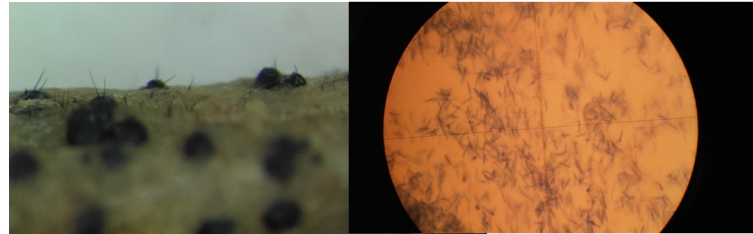
Variété AGATA (1 pied).
(Crédit photo : S. Garson GITEP)

Variété ELODIE

Variété AGATA



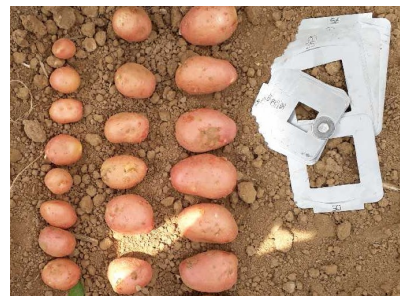
Parcelles avec un début sénescence en Agata et végétation verte en Elodie.
(Crédit Photo : S.Garson—GITEP)



Dartrose sur variété Artémis. Photo de gauche : microsclérotés avec poils dressés . Photo de droite : spores de dartrose sous microscope.
(Photo : FREDON Picardie)



BINTJE— Attaque rhizoctone brun sur tige— Tubérisation aérienne
(Crédit Photo : S.Garson—GITEP)



Variété MANITOU (2 pieds).
(Crédit Photo : D. Boinet—CNPPT)

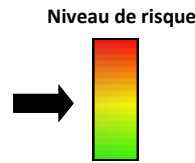


LADY CLAIRE (2pieds).
(Crédit Photo : D. Boinet—CNPPT)



ALLIANS (1 pied).
(Crédit Photo : D. Boinet—CNPPT)

MILDIOU:



Situation sur le terrain

Les symptômes de mildiou sont globalement bien desséchés ou en voie de dessèchement (mildiou plus difficile à sécher complètement sur les tiges).

Cependant, avec l'évolution des souches de mildiou et la présence de symptômes sur tiges fréquents, les conditions climatiques ne seront pas suffisantes pour assainir complètement la situation sanitaire en parcelle. Il convient d'être prudent, notamment pour les parcelles conduites en irrigation. De même, le retour des pluies orageuses pourra réactiver le mildiou de tige.

Continuez à observer attentivement et régulièrement vos parcelles.

Départements du Nord et du pas de Calais

La maladie est bien maîtrisée et le mildiou bien desséché. On note cependant une parcelle (secteur Ternois) où le mildiou sur tige est partiellement desséché et continue de progresser avec l'apparition de quelques nouvelles taches sur tiges.

Départements Picard

Aucun nouveau symptôme n'a été observé cette semaine.

Interprétation du tableau des risques mildiou et seuils de nuisibilité :

Pour commencer à tenir compte du seuil de nuisibilité, il faut que vous vous trouviez dans la situation suivante :

- **Stade 30% de levée atteint**
- **Réserve de spore** ayant atteint les niveaux suivants:
 - **MOYENNE** pour les variétés sensibles,
 - **ELEVEE** pour les variétés intermédiaires,
 - **TRES ELEVEE** pour les variétés résistantes,
- **ET conditions météorologiques (température et Hygrométrie) favorables aux contaminations.**

Les dernières colonnes du tableau des risques vous indiquent en fonction de la sensibilité de vos variétés si le seuil de nuisibilité est atteint ou pas (OUI, NON).

Attention, les risques donnés dans le tableau des risques sont valables pour des parcelles non irriguées. L'irrigation peut augmenter le risque en fonction des heures où elle est positionnée.

Les conditions climatiques favorables aux contaminations:

La contamination est possible dès que l'hygrométrie est supérieure à 87%, associée à:



- une température de 21°C durant 8 heures consécutives.
- une température de 14°C durant 10 heures consécutives.
- une température de 10°C durant 13 heures consécutives.



DEPARTEMENTS PICARDS

Départements Picards -Tableau des risques mildiou établi à partir du modèle Mileos® le 17 juillet 2018 :

	Stations météorologiques	Dates de dépassement du seuil de nuisibilité durant les 7 derniers jours	Réserve de spores	Seuil de nuisibilité atteint du 17 au 19 juillet			Pluviométrie (mm) depuis le 10 juillet
				Variété sensible	Variété intermédiaire	Variété résistante	
Grand Amiénois / 3 Vallées	Vron	aucune	Très élevée	NON	NON	NON	0
	Boves	aucune	Faible	NON	NON	NON	0
	Hérissart	aucune	Faible	NON	NON	NON	0
	Inval	aucune	Très élevée	NON	NON	NON	0
	Thieulloy l'Abbaye	14 juillet	Très élevée	NON	NON	NON	7,2
Chaunois / Soissonnais	Coucy la Ville	aucune	Très élevée	NON	NON	NON	1,5
	Saint Christophe à Berry	aucune	Très élevée	NON	NON	NON	0
Grand Laonnois	Ebouleau	aucune	Très élevée	NON	NON	NON	0,5
	Marchais	aucune	Moyenne	NON	NON	NON	10,5
Santerre Hauts de Somme / Saint Quentinnois / Source et vallées	Attilly	aucune	Très élevée	NON	NON	NON	2
	Templeux le Guérard	11 juillet	Elevée	NON	NON	NON	1,4
	Curly	11 aucune	Faible	NON	NON	NON	0,2
	Aizecourt le Haut	11 juillet	Faible	NON	NON	NON	1,2
Sud de l'Aisne	Guiscard (Beines)	14 juillet	Faible	NON	NON	NON	0
	Verdilly	aucune	Moyenne	NON	NON	NON	0
Compiègnais / Grand Beauvaisis / Thelle Vixin sablons / Sud de l'Oise	Barbery	aucune	Très élevée	NON	NON	NON	0
	La Houssoye	ND					
	Catenoy	aucune	Très élevée	NON	NON	NON	1,2
	Rothois	aucune	Nulle	NON	NON	NON	0,4
	Saint Just en Chaussée	ND					
Thierache	Grougis (Forté)	14 juillet	Très élevée	NON	NON	NON	4
	Le Hérie la Vieville	aucune	Très élevée	NON	NON	NON	5
Trait Vert	Assainvillers	11 et 13 juillet	Faible	NON	NON	NON	2
	Champien (Solente)	11 et 12 juillet	Très élevée	NON	NON	NON	0
	Marcelcave	aucune	Faible	NON	NON	NON	0
	Vauvillers	4 juillet	Faible	NON	NON	NON	0,4

Le tableau des risques mildiou est réalisé à partir de prévisions météorologiques à 48 heures. Si les conditions météorologiques constatées diffèrent des prévisions (pluies, brumes, brouillard...) il se peut que les risques évoluent.

Départements Picards - Situation au niveau de Miléos® et analyse des risques du 17 au 19 Juillet :

Le risque mildiou reste toujours hétérogène selon les secteurs, avec une réserve de spores qui oscille entre « NULLE » à « TRES ELEVEE ». (Cf. tableau de risque ci-dessus).

**Sur les 25 postes climatiques, le seuil de nuisibilité n'est pas atteint
et ce quelle que soit la sensibilité variétale**

Actuellement, l'hygrométrie est insuffisante pour permettre les contaminations. En effet, la germination des zoospores et la phase de contamination nécessitent une hygrométrie relative supérieure à 87 % à 1,5 mètre du sol (présence d'eau libre sur les feuilles) et des températures moyennes entre 16°C et 25°C.

SECTEUR NORD et PAS DE CALAIS

Nord et Pas De Calais -Tableau des risques mildiou établi à partir du modèle Mileos® le 17 juillet 2018 :

	Stations météorologiques	Dates de dépassement du seuil de nuisibilité durant les 7 derniers jours	Réserve de spores	Seuil de nuisibilité atteint du 17 au 19 juillet			Pluviométrie depuis le 10 juillet
				Variété sensible	Variété intermédiaire	Variété résistante	
Scarpe / Hainaut / Cambrésis/Thiérache	Avesne les Aubert	Aucune	Faible	NON	NON	NON	0
	Esnes	Le 11 juillet	Faible	NON	NON	NON	0
	Fressies	Aucune	Très élevée	NON	NON	NON	6
	Ohain	Les 13 et 14 juillet	Très élevée	NON	NON	NON	2
	Thiant	Le 12 juillet	Très élevée	NON	NON	NON	1
Artois / Ternois / Pays de Montreuil	Ambricourt	Les 11, 13 et 14 juillet	Très élevée	NON	NON	NON	0
	Aix Noulette	Le 11 juillet	Elevée	NON	NON	NON	1
	Berles au Bois	Le 13 juillet	Très élevée	NON	NON	NON	0
	Bonnières	Les 11 et 12 juillet	Très élevée	NON	NON	NON	0
	Boursies	Aucune	Très élevée	NON	NON	NON	3
	Croisette	Les 11 et 12 juillet	Très élevée	NON	NON	NON	0
	Ecuires	Le 5 juillet	Faible	NON	NON	NON	0
	Frémicourt	Les 11 et 12 juillet	Très élevée	NON	NON	NON	0
	Gomiecourt	Le 11 juillet	Elevée	NON	NON	NON	1
	Haucourt	Aucune	Très élevée	NON	NON	NON	1
	Hermaville	Le 13 juillet	Très élevée	NON	NON	NON	0
	Izel-les-Equerchin	Le 11 juillet	Faible	NON	NON	NON	0
	Saint Pol sur Ternoise	Les 11 et 12 juillet	Très élevée	NON	NON	NON	0
	Ternas	Les 11 et 12 juillet	Très élevée	NON	NON	NON	0
Tilloy Les Mofflaines	Aucune	Faible	NON	NON	NON	1	
Bethunois / Plaine de la Lys / Pays d'Aire	Auchy les Mines	Le 11 juillet	Null	NON	NON	NON	4
	Calonne Sur La Lys	Le 13 juillet	Très élevée	NON	NON	NON	0
	Hesdigneul Les Béthune	Le 11 juillet	Faible	NON	NON	NON	0
	Lillers	Les 11 et 13 juillet	Très élevée	NON	NON	NON	1
	Lorgies	Aucune	Faible	NON	NON	NON	4
	Mametz	Les 11 et 13 juillet	Très élevée	NON	NON	NON	1
Région de Lille / pévèle	Allesnes les Marais	Le 11 juillet	Faible	NON	NON	NON	2
	Frelinghien	Le 11 juillet	Faible	NON	NON	NON	3
	Orchies	Les 12 et 13 juillet	Très élevée	NON	NON	NON	2
Flandres / Wateringues / Collines guinoises	Andres	Le 12 juillet	Très élevée	OUI	OUI	OUI	0
	Bailleul	Le 11 juillet	Faible	NON	NON	NON	1
	Godewaersvelde	Les 11 et 13 juillet	Très élevée	OUI	OUI	OUI	1
	Hondschoote	Les 11 et 13 juillet	Très élevée	OUI	OUI	OUI	0
	Merckeghem	Aucune	Très élevée	OUI	OUI	OUI	1
	Pitgam	Les 11 et 13 juillet	Très élevée	OUI	OUI	OUI	1
	Steenbecque	Les 11, 13 et 14 juillet	Très élevée	OUI	OUI	OUI	1
	Teteghem	Le 13 juillet	Très élevée	OUI	OUI	OUI	1
	Vieille Eglise	Du 11 au 15 juillet	Très élevée	OUI	OUI	OUI	1
	Wormhout	Du 11 au 15 juillet	Très élevée	OUI	OUI	OUI	0
Zuytpeene	Les 11 et 13 juillet	Très élevée	OUI	OUI	OUI	1	

Le tableau des risques mildiou est réalisé à partir de prévisions météorologiques à 48 heures. Si les conditions météorologiques constatées diffèrent des prévisions (pluies, brumes, brouillard...) il se peut que les risques évoluent.

Nord et Pas de Calais - Situation au niveau de Mileos® le 17 juillet 2018 :

Malgré les fortes chaleurs, le risque mildiou est resté élevé dans de nombreux secteurs sur la période du 11 au 14 juillet : certains jours, l'hygrométrie nocturne a été suffisante pour entraîner des contaminations et un dépassement du seuil de nuisibilité (voir tableau des risques).

Depuis dimanche, les nuits sont plus sèches et aucune contamination n'a été enregistrée sur les départements du Nord et du Pas de Calais.

La situation devrait rester identique dans les jours à venir avec des conditions météo peu favorables au mildiou, sauf sur le secteur des Flandres / Wateringues, Collines Guinoises où l'hygrométrie qui devrait augmenter la nuit (plus de 90%) associée à des températures nocturnes douces devraient constituer des conditions météorologiques favorables au mildiou. Sur ces secteurs, le seuil de nuisibilité devrait être atteint à compter de demain.

Nord et Pas de Calais - Analyse des risques du 17 au 19 juillet 2018 :

La plupart des parcelles sont en phase de végétation stabilisée, les plus stressées entrent en phase de sénescence..

Les symptômes de mildiou, fréquents en parcelle mi-juin, sont maintenant bien desséchés, sauf sur tiges où le mildiou est plus long à s'assécher complètement et peut être réactivé facilement.

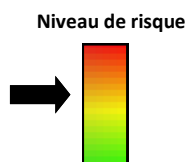
Les conditions météorologiques sont favorables au mildiou sur le secteur des Flandres / Wateringues / Collines Guinoises uniquement :

- **Le seuil de nuisibilité est atteint quelle que soit la sensibilité variétale**, sur les postes de Andres, Godewaersvelde, Hondshoote, Merckeghem, Pitgam, Steenbecque, Teteghem, Wormhout, Zuytpeene et Vieille Eglise
- **Le seuil de nuisibilité n'est pas atteint pour le moment** sur les autres postes. Les parcelles saines peuvent rester sans protection (sauf en cas de mildiou de tige partiellement desséché).

Un message Flash paraîtra en fin de semaine si la situation mildiou évolue

ALTERNARIOSES :

Situation sur le terrain



Quelques symptômes modérés **pouvant ressembler** à de l'alternaria ont été observés sur quelques parcelles du réseau, principalement dans le secteur sud de la région. Néanmoins, seul un cas a été confirmé par analyse sous microscope (clinique du végétal FREDON Picardie), il s'agit de symptômes observés sur variété Artémis à Louvencourt (80) qui se sont révélés être des taches d'*alternaria alternata* et *solani*.

Les autres cas remontés dans le cadre du réseau d'observation du BSV sont des symptômes supposés qui n'ont pas été confirmés par une analyse.

Les symptômes observés sont modérés et évoluent peu (quelques taches dans la plupart des cas), ils concernent les variétés les plus sensibles à la maladie.

Dans les départements du Nord et du Pas de Calais, 2 parcelles sur 34 observées présentent des symptômes : à Linzeux sur Spirit, à Givenchy En Gohelle Sur Markies.

Dans les départements Picards, 12 parcelles sur 19 observées présentent des symptômes : à Louvencourt sur Artémis (confirmé au laboratoire), à Prouzel sur Amandine, sur variété Amyla à Huppy, Dury, Estrées Mons et Lamotte Brebiere, à Vaux Marquenneville sur Lady Claire, à Marchais sur Lady Rosetta, à Fourcigny sur Bintje, à Rethonvillers sur Marabel et à Villers Bretonneux sur Elodie et Agata.

ATTENTION : Nous parlons de **symptômes supposés** car les taches d'alternaria peuvent être confondues avec de nombreux autres symptômes qui sont fréquents en ce moment tels que les carences, brûlures d'ozone, botrytis ou stress. C'est pour cette raison que **seule une analyse au laboratoire ou via un test de type Flashdiag permet de poser un diagnostic fiable et de valider un diagnostic visuel réalisé au champ.**

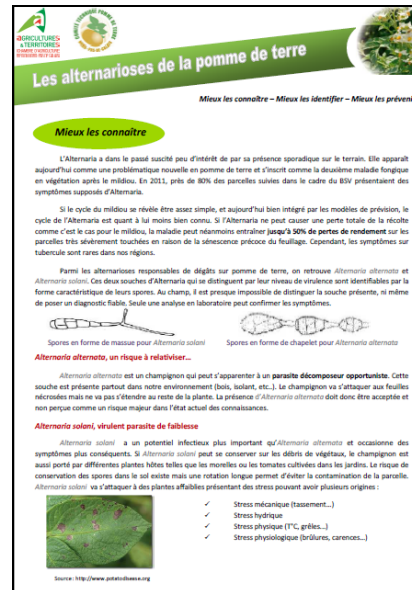
Dans la plupart des cas les symptômes sont localisés dans les parcelles ou les zones de la parcelles les plus soumises au stress comme les fourrières, les démarrages de rampes ou les basses (excès d'eau en mai, zone sous fertilisée, phytotoxicité, problème de structure, buttes tassées, stress hydrique...) et sont souvent associés à une sénescence plus avancée des plantes (végétation qui jaunit, défleurit plus rapidement et se tasse). On peut supposer que dans ces situations il s'agit plutôt d'*Alternaria Alternata* qui est un saprophyte et un parasite de faiblesse et non d'*Alternaria Solani* qui est le véritable pathogène.

Pour que l'alternaria se développe il faut des températures comprises entre 13 et 30°C avec un optimum entre 20 et 22°C.

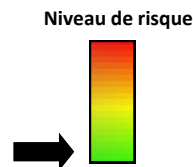
Pour qu'il y ait production de spores il faut une alternance entre des périodes sèches et lumineuses et des périodes d'obscurité avec présence d'humectation (rosée).

L'alternaria se développe préférentiellement sur les feuilles « âgées » (feuilles du bas), abimées (vent, grêle) et sur les plantes stressées ou carencées.

Pout tout savoir sur l'alternaria cliquez sur cette fiche réalisée par la Chambre d'Agriculture du Nord Pas de Calais intitulée « Les alternarioses de la pomme de terre— mieux les connaître— mieux les identifier— mieux les prévenir »



LIMACES :



La société DeSangosse met en place depuis plusieurs années un réseau de piégeage des limaces en partenariat avec McCain, Les Ets Pomuni et la Chambre d'Agriculture du Nord Pas de Calais.

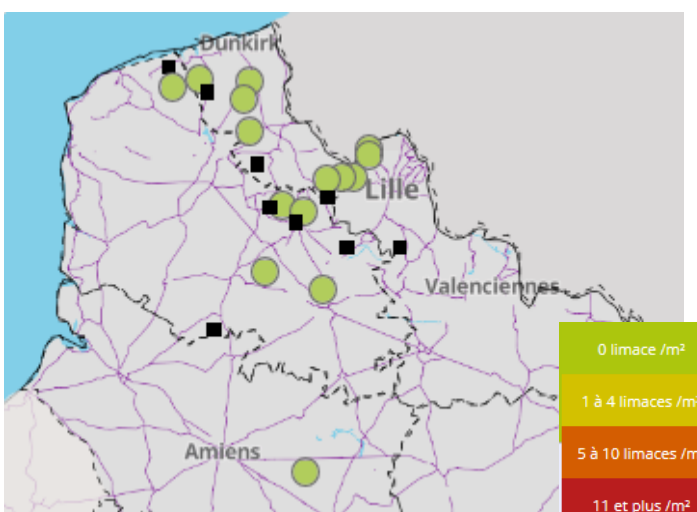
Le réseau de piégeage 2018 est composé de 24 parcelles présentant pour la plupart un risque limace avéré.

Les relevés des pièges sont réalisés chaque lundi par les agriculteurs eux mêmes selon un protocole harmonisé.

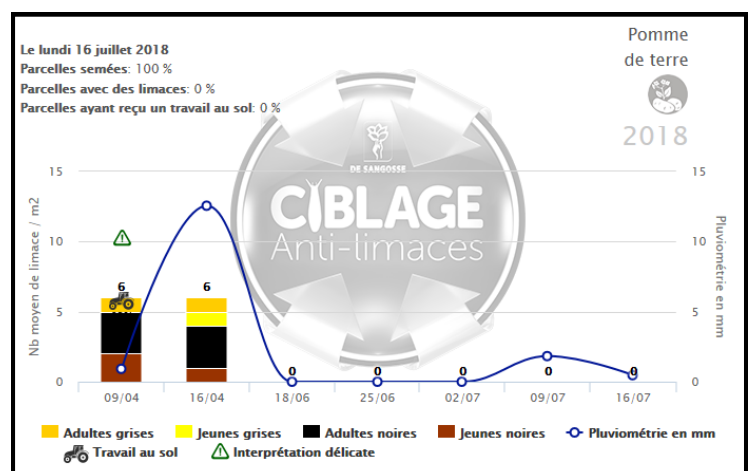
Concernant l'activité des limaces au 16 juillet:

16 parcelles ont fait l'objet d'un piégeage, aucune limace n'a été observée cette semaine.

Aucune parcelle n'a atteint le seuil de nuisibilité cette semaine, les conditions climatiques chaudes et sèches ne sont pas favorables à l'activité des limaces.

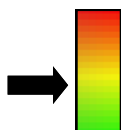


Cartographie des résultats du piégeage des limaces le 16 juillet



PUCERONS :

Niveau de risque



SEUIL DE NUISIBILITE :

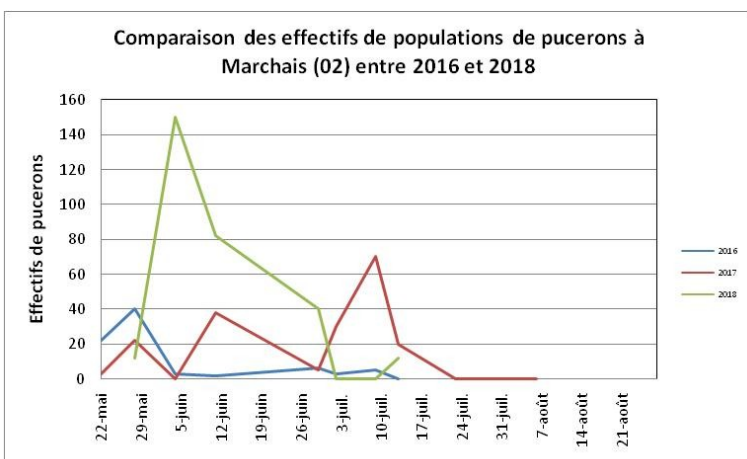
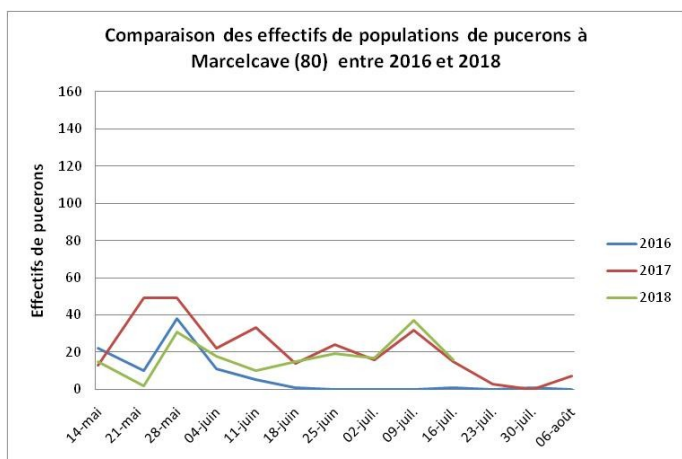
- 50% des folioles porteuses de pucerons.
- Ou 5 à 10 pucerons par feuille

Le suivi des pucerons repose sur 2 types de relevé :

1- Relevés par piégeage chromatique : afin d'identifier les espèces présentes.

Sur le site de Marcelcave, la présence d'aîlés est très similaire à celle de l'année 2017. Après une légère hausse la semaine dernière, de nouveau, le niveau chute. Les espèces prépondérantes identifiées sont *Aphis fabae* et *Sitobion avenae*.

Sur le site de Marchais, présence de 12 individus dans le piège : l'espèce prédominante est *Aphis sp.*

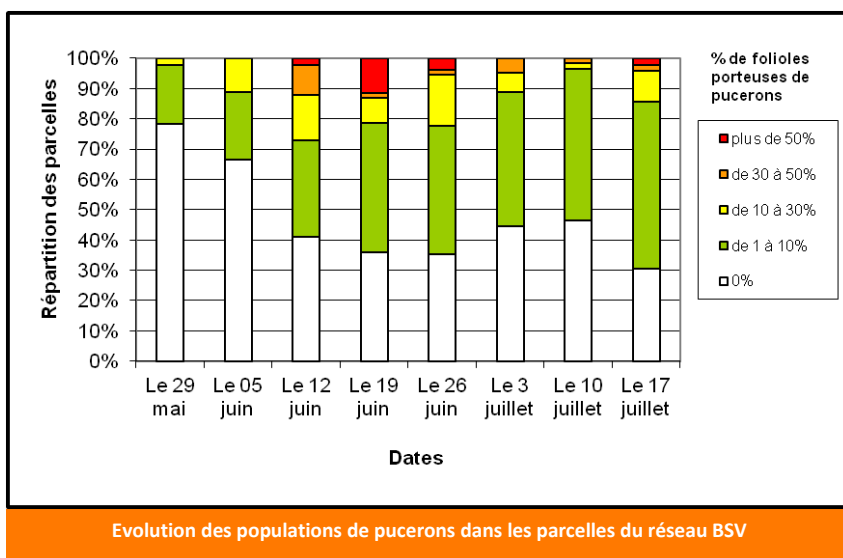


2- Relevés en parcelle : afin de comptabiliser les individus au champ.

49 parcelles ont fait l'objet de comptages de pucerons.

Leur présence est toujours relatée, mais elle reste toujours limitée. Seulement 2 parcelles montrent des populations de pucerons élevées sur Fontane à Pihen les Guines, et sur Amyla à Abbeville (80).

Le seuil de nuisibilité est atteint uniquement sur la parcelle d'Amyla à Abbeville, avec 57% des folioles porteuses de pucerons.



Surveillez vos parcelles et réalisez des comptages.

DEUX METHODES DE COMPTAGE EN PARCELLE : voir BSV n°19 du 3 juillet 2018

CICADELLES :

Des cicadelles (larves) sont de nouveau observées sur 1 parcelle sur variété Fontane à Fromelles (59).

Les cicadelles piquent les feuilles, particulièrement au niveau des nervures, sucent la sève en laissant des traces blanchâtres. En cas de forte pullulations, les feuilles sont décolorées.

Les symptômes sont pour le moment peu importants et ne présentent pas de risque pour la culture.

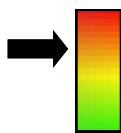
Aucun seuil de nuisibilité n'est connu.



Larve de cicadelle

(Crédit Photo : C. Gazet—CA 59/62)

Niveau de risque



DORYPHORES :

51 parcelles ont fait l'objet d'observations sur le réseau des Hauts-de-France. Le doryphore est observé sur 40 % des parcelles observées.

La deuxième génération de doryphores commence à s'observer au sein du réseau. Ce sont principalement des adultes en phase de reproduction et des pontes qui sont observés actuellement.

EN PARCELLES

• Sur le réseau d'observation des Hauts de France, 51 parcelles fixes ont été observées. Sur 20 parcelles, la présence de doryphores est relatée (adultes et œufs).

Le seuil de nuisibilité n'est pas atteint

**Surveiller vos parcelles,
2ème génération observée.**

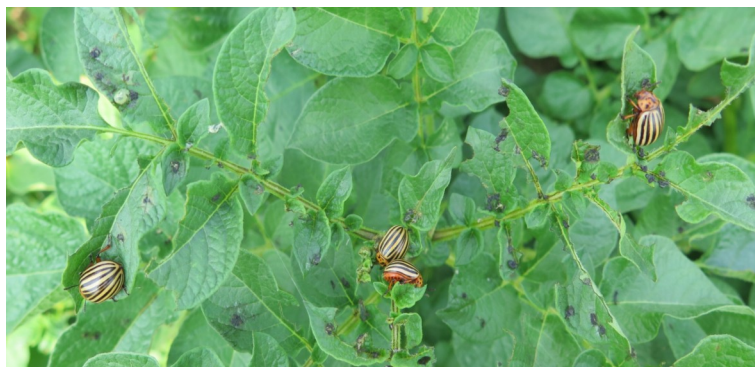
Pour rappel : le seuil de sensibilité du doryphore est le stade grain de blé.

RAPPEL SEUIL DE NUISIBILITE :

Deux foyers de doryphores pour 1000m² (un foyer = 2 à 3 pieds avec présence de larves).



Stades larvaires doryphores (Photo : FREDON Picardie—Archives)



Doryphores adultes de seconde génération. Deulèmont (59)

(Photo : C. Haccart—CA 59-62)



Ponte doryphores + adulte (variété Bintje)

(Photo : S. Garson—Gitep)

NOCTUELLES :

La présence de noctuelle (*Autographa gamma*) est observée en parcelle sur variété Fontane à Sibiville (62) et sur différentes parcelles sur le secteur de Marchais (02).

Aucun seuil de nuisibilité n'est connu.

De nombreux papillons ont été collectés dans des pièges chromatiques et ce dans différentes cultures : pommes de terre, endives, betteraves.



Noctuelle gamma Estrées Deniecourt 80

(Photo : A. Pernel—Sana Terra)

AUXILIAIRES :

Les auxiliaires sont toujours bien représentés au sein des parcelles du réseau des Hauts-de-France.

Leur présence est précieuse par les pucerons.

Présence de chrysope (œufs et larves) coccinelle (larves et nymphes), syrphes (œufs, larves et pupes) et hyménoptères. Des pucerons momifiés sont également appréciés, témoin de la présence d'hyménoptères.

Dans les parcelles du réseau où des comptages sont réalisés pour calculer un indice auxiliaire (indice qui permet de savoir si les auxiliaires sont suffisamment nombreux pour maîtriser les pucerons), on constate que les auxiliaires sont suffisamment présents pour maîtriser les pucerons et que la régulation est très efficace.

	COCCINELLES	HYMENOPTERES	CHRYSOPE
Nombre de parcelles observées	20	14	15
% de parcelles avec présence	70%	86%	87%

Une fiche consacrée aux auxiliaires des pucerons de la pomme de terre a été réalisée par la Chambre d'Agriculture du Nord Pas de Calais. Elle vous aidera à mieux les connaître et à les identifier. Cliquer sur l'image pour accéder à la fiche



Puceron momifié (Cottency—80)
(Photo : FREDON de Picardie)



Œuf de chrysope (Gentelles—80)
(Photo : FREDON de Picardie)



Larve de chrysope (Gentelles—80)
(Photo : FREDON de Picardie)

ACARIENS :

En août 2017, la présence parfois importante d'acariens (*Tetranychus urticae*) a été observée dans quelques parcelles, principalement sur variété Markies. Dans les cas les plus graves, les dégâts en parcelles ont été importants (végétation « grillée » dès la mi-août, perte de rendement, grossissement affecté).

Cette semaine, la 1ère observation d'acariens a été faite à Sarton (62) sur la variété Markies. Les dégâts sont modérés pour le moment.

Cette observation n'est pas étonnante puisque les conditions climatiques sont propices au développement de *Tetranychus urticae*, à savoir **un temps chaud et sec**. On retrouve ces acariens en bordure de champs (talus, fossé) et en prairie. Lorsque les talus sont fauchés, les insectes migrent dans les champs de pommes de terre.

Adulte, l'acarien est de couleur jaunâtre avec 2 taches noires sur le dos. Il s'observe sur la face inférieure des feuilles.

Sur feuillage, des tâches jaunes puis brun-noires apparaissent suite aux substances toxiques injectées lors des piqûres de l'insecte (tâches pouvant se confondre avec des symptômes d'*alternaria*).

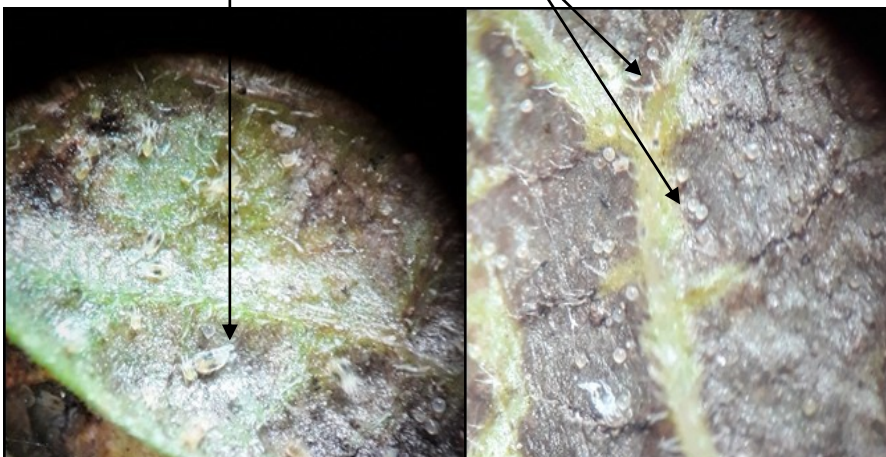
Aucun seuil de nuisibilité n'est connu

Surveillez vos parcelles : les adultes peuvent s'observer à l'aide d'une loupe voire à l'œil nu pour les plus gros individus. Les œufs et les larves sont visibles à l'aide d'une loupe binoculaire.



Acarien adulte

Œuf d'acarien



Photos d'archive : Acariens œufs et adulte observés à la loupe binoculaire sur la face inférieure d'une foliole

(Photo : S. Garson—Gitep)



Photo d'archive : symptômes d'attaques d'acariens sur feuille.

(Photo : C. HACCART—CA 59-62)

Action pilotée par le ministère chargé de l'agriculture et le ministère chargé de l'écologie, avec l'appui financier de l'Agence française de la Biodiversité, par les crédits issus de la redevance pour pollutions diffuses attribués au financement du plan Ecophyto 2018.

Directeur de la publication : Christophe Buisset - Président de la Chambre Régionale d'Agriculture Hauts de France.

Rédacteurs et animateurs filière pour le secteur Nord-Pas de Calais : Christine Haccart - Chambre d'Agriculture du Nord Pas de Calais (Tél : 03.21.64.80.88) et Cyril Hannon - Arvalis Institut du Végétal (Tél : 03.22.85.75.66).

Animatrices filière pour le secteur Picardie : Solène Garson - GITEP (Tél : 03.22.85.32.10) et Valérie Pinchon - FREDON Picardie (Tél : 03.22.33.67.11)

Bulletin édité sur la base des observations réalisées par les partenaires du réseau : Acolyance, Arvalis Institut du Végétal, Asel, Belchim Crop Protection, Cerena, CETA de Ham, GR CETA du Soissonnais, CETA des Hauts de Somme, Chambre d'Agriculture de la Somme, Chambre d'Agriculture du Nord Pas de Calais, Comité Nord, Coopérative de Vecquemont, Ets Coudeville-Marcant, Ducroquet Négoce, Expandis, Ets Charpentier, Coopérative la Flandre, FREDON Picardie, Le GAPPI, GC la Pomme de Terre, GITEP, Intersnack, IPM France, Ets Jourdain, Ets Loridan, Mc Cain, Nord Négoce, Pomuni France, Pom'Alliance, Roquette, Sana Terra, SAS Sermaplus, Select'up, le SETAB, Soufflet Agriculture, Terre de France, Téréos Syral, TERNOVEO, Touquet Savour, UNEAL, Ets Vaesken.

Ferme des Tilleuls, Earl Deraeve, GAEC Fourdinier, M Henno, M Ruysen, M Caby, M Lefranc, M Gosse de Gorre, M Cannesson, M Dequeker.

Coordination et renseignements : Samuel Bueche - Chambre d'Agriculture du Nord Pas de Calais (Tél: 03.21.60.57.60) et Jean Pierre PARDOUX - Chambre d'Agriculture de la Somme (Tél : 03 22 33 69 28).