



SOMMAIRE :

- **Mildiou :**
 - **Situation sur le terrain :** Mildiou desséché
 - **Risques :** Réserves de spores hétérogènes et seuil de nuisibilité parfois atteint.
- **Doryphores :** rares individus.
- **Pucerons :** seuil de nuisibilité non atteint.
- **Acariens:** présence dans quelques parcelles de Markies. Peu d'évolution
- **Auxiliaires :** en baisse.

OBSERVATIONS : 46 parcelles ont été observées cette semaine.

STADE DE LA CULTURE :

Les conditions climatiques restent caniculaires depuis quelques jours et continuent à accélérer la sénescence des parcelles. Les parcelles conduites en sec décrochent très fortement.

Les buttes continuent de se fissurer et de s'ouvrir sous l'effet de la sécheresse, par endroit le verdissement des tubercules continue de progresser.

Depuis une dizaine de jours, des repousses physiologiques (sous forme de germes le plus souvent et principalement sur Bintje) de même que l'apparition d'une seconde tubérisation commencent à nous être signalés. Les pluies à venir pourraient amplifier ce phénomène qui s'observe également en parcelles irriguées (gros apports d'eau espacés). Surveillez vos parcelles, si la Bintje est la variété la plus sensible à ce phénomène, de nombreuses autres variétés peuvent également être impactées (Franceline par exemple où des observations de repousses ont été faites cette semaine).

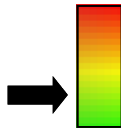
Dans le Nord et le Pas de Calais, comme ailleurs, il fait sec. La sénescence s'accroît et s'accélère sur des variétés de type Bintje ou Fontane. On note au niveau végétatif une quinzaine de jours d'avance. En situation irriguée, les parcelles sont généralement plus vertes.

Dans les départements Picards, la situation est comparable à celle du Nord-Pas de Calais. Les chaires fermes sont maintenant pour ainsi dire toutes défanées. Les parcelles non irriguées souffrent, y compris celles en variété très tardive comme les féculés.

METEO : A partir de demain les températures devraient redescendre et se stabiliser dans les jours prochains autour des 20-22°C. La pluie pourrait apparaître dès ce soir sous la forme d'orage mais de façon plus « certaine » sur la 2ème partie de semaine.

MILDIOU:

Niveau de risque



Situation sur le terrain

Les symptômes de mildiou sont globalement desséchés .

Continuez à observer attentivement et régulièrement vos parcelles qui contenaient quelques tâches pour voir si celles-ci ne se réactivent pas avec l'arrivée des orages et des pluies en fin de semaine.

Départements du Nord et du pas de Calais

La maladie est globalement bien maîtrisée et le mildiou bien desséché. Aucune nouvelle tache n'a été signalée cette semaine.

Départements Picards

Globalement les symptômes observés la semaine sur Allianz sont maintenant desséchés. Toutefois, il reste encore quelques traces dans une parcelle de Fontane.

Interprétation du tableau des risques mildiou et seuils de nuisibilité :

Pour commencer à tenir compte du seuil de nuisibilité, il faut que vous vous trouviez dans la situation suivante :

- Réserve de spore ayant atteint les niveaux suivants:

- **MOYENNE** pour les variétés sensibles,
- **ELEVEE** pour les variétés intermédiaires,
- **TRES ELEVEE** pour les variétés résistantes,

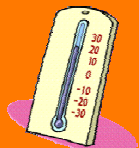
- ET conditions météorologiques (température et Hygrométrie) favorables aux contaminations.

Les dernières colonnes du tableau des risques vous indiquent en fonction de la sensibilité de vos variétés si le seuil de nuisibilité est atteint ou pas (OUI, NON).

Attention, les risques donnés dans le tableau des risques sont valables pour des parcelles non irriguées. L'irrigation peut augmenter le risque en fonction des heures où elle est positionnée.

Les conditions climatiques favorables aux contaminations:

La contamination est possible dès que l'hygrométrie est supérieure à 87%, associée à:



- une température de 21°C durant 8 heures consécutives.
- une température de 14°C durant 10 heures consécutives.
- une température de 10°C durant 13 heures consécutives.



DEPARTEMENTS PICARDS

Départements Picards -Tableau des risques mildiou établi à partir du modèle Mileos® le 7 août 2018 :

	Stations météorologiques	Dates de dépassement du seuil de nuisibilité durant les 7 derniers jours	Réserve de spores	Seuil de nuisibilité atteint du 7 au 9 août			Pluviométrie depuis le 31 juillet
				Variété sensible	Variété intermédiaire	Variété résistante	
Grand Amiénois / 3 Vallées	Vron	Le 31 juillet	Moyenne	OUI	NON	NON	0
	Boves	Aucune	Faible	NON	NON	NON	0
	Hérissart	Aucune	Faible	NON	NON	NON	0
	Inval	Aucune	Faible	NON	NON	NON	0
	Thieulloy l'Abbaye	Aucune	Faible	NON	NON	NON	0.2
Chaunois / Soissonnais	Coucy la Ville	Aucune	Faible	NON	NON	NON	1
	Saint Christophe à Berry	Aucune	Faible	NON	NON	NON	0
Grand Laonnois	Ebouleau	Aucune	Faible	NON	NON	NON	0
	Marchais	Aucune	Faible	NON	NON	NON	0
Santerre Hauts de Somme /Saint Quintinois / Source et vallées	Attilly	Aucune	Faible	NON	NON	NON	0
	Pleine Selve	Pas de donnée					
	Templeux le Guérard	Aucune	Nulle	NON	NON	NON	0
	Curlu	Aucune	Faible	NON	NON	NON	0
Sud de l'Aisne	Aizecourt le Haut	Aucune	Faible	NON	NON	NON	0.2
	Guiscard	Aucune	Faible	NON	NON	NON	0
Compiègnois / Grand Beauvaisis / Thelle Vixin sablons / Sud de l'Oise	Verdilly	Aucune	Faible	NON	NON	NON	0
	Barbery	Aucune	Faible	NON	NON	NON	0
	La Houssoye	Aucune	Faible	NON	NON	NON	0
	Catenoy	Aucune	Faible	NON	NON	NON	0
	Rothois	Aucune	Faible	NON	NON	NON	0.2
Thierache	Saint Just en Chaussée	Aucune	Faible	NON	NON	NON	0
	Grougis (Forté)	Aucune	Faible	NON	NON	NON	0
Trait Vert	Le Hérie la Vieville	Aucune	Faible	NON	NON	NON	1.2
	Assainvillers	Aucune	Faible	NON	NON	NON	13
	Champien (Solente)	Aucune	Faible	NON	NON	NON	13
	Marcelcave	Aucune	Faible	NON	NON	NON	0
	Vauvillers	Aucune	Faible	NON	NON	NON	0

Le tableau des risques mildiou est réalisé à partir de prévisions météorologiques à 48 heures. Si les conditions météorologiques constatées diffèrent des prévisions (pluies, brumes, brouillard...) il se peut que les risques évoluent.

Départements Picards - Situation au niveau de Mileos® et analyse des risques du 7 au 9 août :

Depuis plus d'une semaine, les conditions météorologiques sont caniculaires, les réserves de spores se sont donc peu à peu épuisées, et seul le poste de Vron a enregistré une contamination le mardi 31 juillet.

Sur la globalité des postes climatiques, la réserve de spores est « NULLE » ou « FAIBLE », exception faite sur le poste de Vron avec une réserve de spores « MOYENNE » à partir de jeudi. **Le seuil de nuisibilité sera atteint jeudi sur le poste de VRON et uniquement sur variétés sensibles.**

Pour les autres postes le seuil de nuisibilité n'est pas atteint ; **toutefois il CONVIENT DE RESTER VIGILANTS EN CONDUITE. SOUS IRRIGATION**

Le seuil de nuisibilité sera atteint UNIQUEMENT jeudi sur le poste de VRON pour les variétés sensibles.

DEPARTEMENTS NORD et PAS DE CALAIS

Nord et Pas De Calais -Tableau des risques mildiou établi à partir du modèle Mileos® le 7 août 2018 :

	Stations météorologiques	Dates de dépassement du seuil de nuisibilité durant les 7 derniers jours	Réserve de spores	Seuil de nuisibilité atteint du 7 au 9 août			Pluviométrie depuis le 31 juillet
				Variété sensible	Variété intermédiaire	Variété résistante	
Scarpe / Hainaut / Cambrésis/Thiérache	Avesne les Aubert	Aucune	Faible	NON	NON	NON	0
	Esnes	Aucune	Faible	NON	NON	NON	0
	Fressies	Aucune	Faible	NON	NON	NON	0
	Ohain	Aucune	Faible	NON	NON	NON	0
	Thiant	Aucune	Faible	NON	NON	NON	0
Artois / Ternois / Pays de Montreuil	Ambricourt	Aucune	Très élevée	OUI	OUI	OUI	0
	Aix Noulette	Aucune	Faible	NON	NON	NON	1
	Berles au Bois	Aucune	Faible	NON	NON	NON	0.5
	Bonnières	Aucune	Très élevée	OUI	OUI	OUI	0
	Boursies	Aucune	Faible	NON	NON	NON	0
	Croisette	Aucune	Faible	NON	NON	NON	0
	Ecuire	Aucune	Faible	NON	NON	NON	20.6
	Frémicourt	Aucune	Très élevée	OUI	OUI	OUI	0
	Gomiecourt	Aucune	Faible	NON	NON	NON	0
	Haucourt	Aucune	Faible	NON	NON	NON	0
	Hermaville	Aucune	Très élevée	OUI	OUI	OUI	0
	Izel-les-Equerchin	Aucune	Faible	NON	NON	NON	0
	Saint Pol sur Ternoise	Aucune	Très élevée	OUI	OUI	OUI	0
	Ternas	Aucune	Très élevée	OUI	OUI	OUI	0
Tilloy Les Mofflaines	Aucune	Faible	NON	NON	NON	0	
Bethunois / Plaine de la Lys / Pays d'Aire	Auchy les Mines	Aucune	Faible	NON	NON	NON	0
	Calonne Sur La Lys	Aucune	Très élevée	OUI	OUI	OUI	0
	Hesdigneul Les Béthune	Aucune	Très élevée	OUI	OUI	OUI	0.2
	Lillers	Le 6 août	Très élevée	OUI	OUI	OUI	0
	Lorgies	Aucune	Faible	NON	NON	NON	0
	Mametz	Le 6 août	Très élevée	OUI	OUI	OUI	0
Région de Lille / pévèle	Allesnes les Marais	Aucune	Faible	NON	NON	NON	0
	Frelinghien	Aucune	Faible	NON	NON	NON	0
	Orchies	Aucune	Très élevée	OUI	OUI	OUI	0
Flandres / Wateringues / Collines guinoises	Andres	Aucune	Faible	NON	NON	NON	0
	Bailleul	Aucune	Très élevée	OUI	OUI	OUI	0
	Godewaersvelde	Le 5 août	Très élevée	OUI	OUI	OUI	0
	Hondschoote	Les 4 et 5 août	Très élevée	OUI	OUI	OUI	0
	Merckeghem	Aucune	Faible	NON	NON	NON	0
	Pitgam	Aucune	Faible	NON	NON	NON	0
	Steenbecque	Aucune	Très élevée	OUI	OUI	OUI	0
	Teteghem	Aucune	Très élevée	OUI	OUI	OUI	0
	Vieille Eglise	Le 5 août	Très élevée	OUI	OUI	OUI	0
	Wormhout	Les 5 et 6 août	Très élevée	OUI	OUI	OUI	0
	Zuytpeene	Aucune	Très élevée	OUI	OUI	OUI	0

Le tableau des risques mildiou est réalisé à partir de prévisions météorologiques à 48 heures. Si les conditions météorologiques constatées diffèrent des prévisions (pluies, brumes, brouillard...) il se peut que les risques évoluent.

Nord et Pas de Calais - Situation au niveau de Mileos® et analyse des risques du 7 au 9 août :

SITUATION AU NIVEAU DE MILEOS®

De rares contaminations ont eu lieu les 4, 5 et/ou 6 août sur quelques postes climatiques (cf tableau des risques).

Sur la moitié des postes la réserve de spores est faible et sur l'autre moitié très élevée. Ceci résulte des conditions climatiques des semaines passées. Les réserves pourraient évoluer à la hausse en fonction des conditions climatiques à venir (orages, pluies annoncées jeudi)

Depuis plus d'une semaine, les conditions météorologiques sont sèches.

ANALYSE DES RISQUES

Les symptômes de mildiou sont bien desséchés.

Les conditions météorologiques sont actuellement très défavorables au mildiou mais le seront localement demain et/ou après demain en fonction des orages et de la pluviométrie reçus.

- **Le seuil de nuisibilité est atteint quelle que soit la sensibilité variétale**, sur les postes d'Ambricourt, Bonnières, Frémicourt, Hermaville, Saint Pol sur ternoise, Ternas, Calonne sur la Lys, Hesdigneul les Béthune, Lillers, Mametz, Orchies, Bailleul, Godevaersvelde, Hondschoote, Teteghem, Steenbecque, Vieille Eglise, Worhmout, Zuytpeene.
- **Le seuil de nuisibilité n'est pas atteint pour le moment** sur les autres postes. Les parcelles saines peuvent rester sans protection.

Un message Flash paraîtra en fin de semaine si la situation mildiou évolue

ALTERNARIOSES :

Situation sur le terrain



Quelques symptômes modérés pouvant ressembler à de l'alternaria continuent à être observés sur quelques parcelles du réseau. Il s'agit de symptômes supposés qui n'ont pas été confirmés par une analyse.

Sur l'ensemble de la région des Hauts-de-France, 9 parcelles sur 33 observées présentent des symptômes supposés d'alternaria.

Il n'y a parfois que quelques tâches sur quelques folioles comme sur Royal à Valhuon, Markies à Givenchy en Gohelle, Magnum à Febvin, Hannibal à Nampcel ou encore Allians à Gentelles.

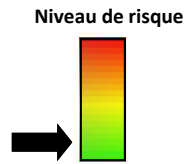
Les symptômes sont parfois plus avancés avec quelques plantes touchées comme sur Elodie à Villers Bretonneux, Markies à Annay ou Spirit à Linzeux.

Une parcelle semble détruite à 50% à Bourbourg sur variété Innovator.

ATTENTION : Nous parlons de **symptômes supposés** car les taches d'alternaria peuvent être confondues avec de nombreux autres symptômes qui sont fréquents en ce moment tels que les carences, brûlures d'ozone, botrytis, sénescence ou stress. C'est pour cette raison que **seule une analyse au laboratoire ou via un test de type Flashdiag permet de poser un diagnostic fiable et de valider un diagnostic visuel réalisé au champ.**

Dans la plupart des cas les symptômes sont localisés dans les parcelles ou les zones de la parcelles les plus soumises au stress comme les fourrières, les démarrages de rampes ou les basses (excès d'eau en mai, zone sous fertilisée, phytotoxicité, problème de structure, buttes tassées, stress hydrique...) et sont souvent associés à une sénescence plus avancée des plantes (végétation qui jaunit, défleurit plus rapidement et se tasse). On peut supposer que dans ces situations il s'agit plutôt d'*Alternaria Alternata* qui est un saprophyte et un parasite de faiblesse et non d'*Alternaria Solani* qui est le véritable pathogène.

LIMACES :



La société DeSangosse met en place depuis plusieurs années un réseau de piégeage des limaces en partenariat avec McCain, Les Ets Pomuni et la Chambre d'Agriculture du Nord Pas de Calais.

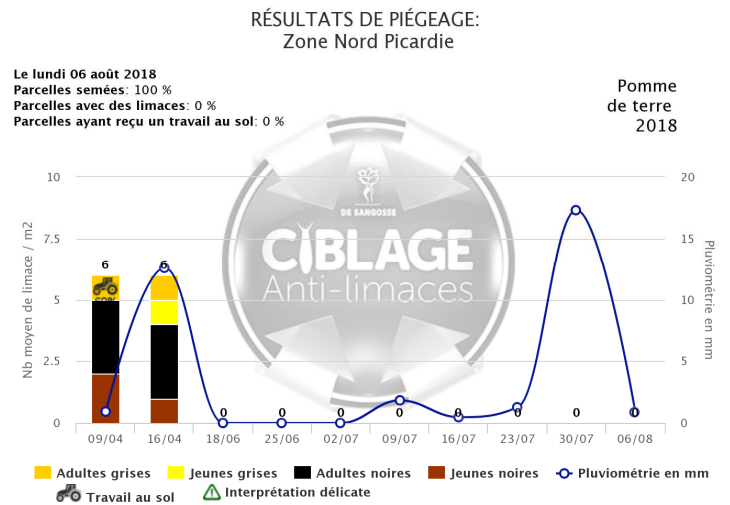
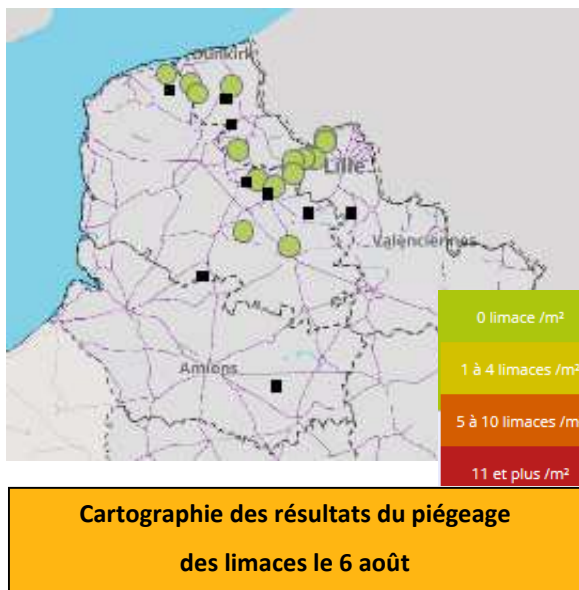
Le réseau de piégeage 2018 est composé de 24 parcelles présentant pour la plupart un risque limace avéré.

Les relevés des pièges sont réalisés chaque lundi par les agriculteurs eux mêmes selon un protocole harmonisé.

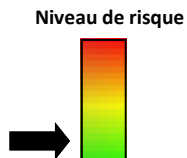
Concernant l'activité des limaces au 30 juillet:

- Sur les 15 parcelles qui ont fait l'objet d'un piégeage cette semaine, aucune limace n'a été piégée.

Aucune parcelle n'a atteint le seuil de nuisibilité cette semaine, les conditions climatiques chaudes et sèches ne sont pas favorables à l'activité des limaces.



PUCERONS :



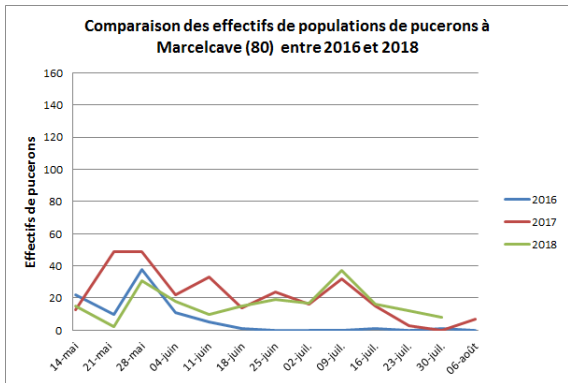
SEUIL DE NUISIBILITE :

- 50% des folioles porteuses de pucerons.
- Ou 5 à 10 pucerons par feuille

Le suivi des pucerons repose sur 2 types de relevé :

1- **Relevés par piégeage chromatique** : afin d'identifier les espèces présentes.

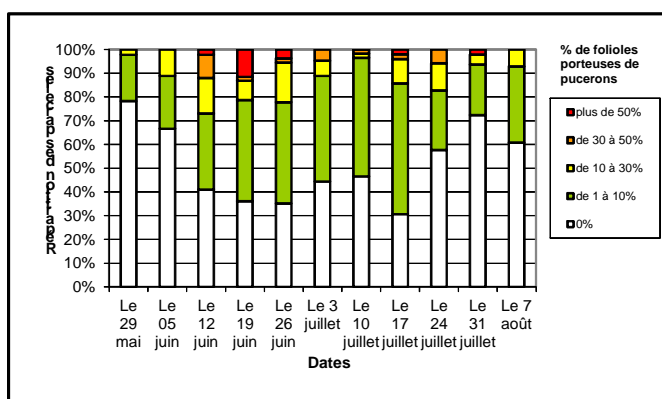
Les populations continuent à baisser (Marcelcave—80). L'espèce prépondérante identifiée est *Aphis nasturtii*.



2- **Relevés en parcelle** : afin de comptabiliser les individus au champ.

La pression pucerons en végétation est plutôt faible. 28 parcelles ont fait l'objet de comptages. Des pucerons ont été comptabilisés dans 39% des parcelles observées. Quand ils sont présents les pucerons sont généralement très peu nombreux.

Cette semaine, le seuil de nuisibilité n'est pas atteint .



Evolution des populations de pucerons dans les parcelles du réseau BSV

ACARIENS :

Mi-juillet, la présence d'acariens (*Tetranychue tisserand*) a été relevée en parcelle sur variété Markies à Sarton (62).

Depuis une semaine, 2 parcelles supplémentaires de la variété Markies ont fait l'objet d'observations de ce parasite :

- à Annay (62) où les symptômes n'évoluent pas.
- à Avesnes le Sec (59) où les dégâts restent localisés en bordure pour l'instant (cf photos ci-dessous).

Rappels : L'adulte est de couleur jaunâtre avec 2 taches noires sur le dos. Il s'observe sur la face inférieure des feuilles.

Sur feuillage, des tâches jaunes puis brun-noires apparaissent suite aux substances toxiques injectées lors des piqûres de l'insecte (tâches pouvant se confondre avec des symptômes d'alternaria).

Aucun seuil de nuisibilité n'est connu



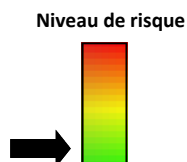
Symptômes liés à la présence d'acariens (variété MARKIES)

(Crédit Photo : T. COIN—MCCAIN)



Dégâts d'acariens en parcelles sur variété MARKIES sur la commune d'Avesnes le Sec

DORYPHORES :



36 parcelles ont fait l'objet d'observations sur le réseau des Hauts-de-France. Le doryphore est présent uniquement dans 7 des 30 parcelles. Dans la plupart des cas ce sont des adultes de seconde génération. Une parcelle contient un foyer de quelques larves.

Le seuil de nuisibilité n'est pas atteint.

RAPPEL SEUIL DE NUISIBILITE :
Deux foyers de doryphores pour 1000m² (un foyer = 2 à 3 pieds avec présence de larves).



Stades larvaires doryphores (Photo : FREDON Picardie—Archives)

AUXILIAIRES :

Au sein du réseau d'observations Hauts-de-France, les auxiliaires sont toujours présents. Leur présence diminue fortement, en lien avec la baisse des populations de pucerons en parcelle.

	COCCINELLES	HYMENOPTERES	CHRYSOPE
Nombre de parcelles observées	4	5	5
% de parcelles avec présence	26.7 %	41.6 %	41.6 %

Action pilotée par le ministère chargé de l'agriculture et le ministère chargé de l'écologie, avec l'appui financier de l'Agence française de la Biodiversité, par les crédits issus de la redevance pour pollutions diffuses attribués au financement du plan Ecophyto 2018.

Directeur de la publication : Christophe Buisset - Président de la Chambre Régionale d'Agriculture Hauts de France.

Rédacteurs et animateurs filière pour le secteur Nord-Pas de Calais : Christine Haccart - Chambre d'Agriculture du Nord Pas de Calais (Tél : 03.21.64.80.88) et Cyril Hannon - Arvalis Institut du Végétal (Tél : 03.22.85.75.66).

Animatrices filière pour le secteur Picardie : Solène Garson - GITEP (Tél : 03.22.85.32.10) et Valérie Pinchon - FREDON Picardie (Tél : 03.22.33.67.11)

Bulletin édité sur la base des observations réalisées par les partenaires du réseau : Acolyance, Arvalis Institut du Végétal, Asel, Belchim Crop Protection, Cerena, CETA de Ham, GR CETA du Soissonnais, CETA des Hauts de Somme, Chambre d'Agriculture de la Somme, Chambre d'Agriculture du Nord Pas de Calais, Comité Nord, Coopérative de Vecquemont, Ets Coudeville-Marcant, Ducroquet Négoce, Expandis, Ets Charpentier, Coopérative la Flandre, FREDON Picardie, Le GAPPI, GC la Pomme de Terre, GITEP, Intersnack, IPM France, Ets Jourdain, Ets Loridan, Mc Cain, Nord Négoce, Pomuni France, Pom'Alliance, Roquette, Sana Terra, SAS Sermaplus, Select'up, le SETAB, Soufflet Agriculture, Terre de France, Téréos Syral, TERNOVEO, Touquet Savour, UNEAL, Ets Vaesken.

Ferme des Tilleuls, Earl Deraeve, GAEC Fourdinier, M Henno, M Ruysen, M Caby, M Lefranc, M Gosse de Gorre, M Cannesson, M Dequeker.

Coordination et renseignements : Samuel Bueche - Chambre d'Agriculture du Nord Pas de Calais (Tél: 03.21.60.57.60) et Jean Pierre PARDOUX - Chambre d'Agriculture de la Somme (Tél : 03 22 33 69 28).