



SOMMAIRE :

- **Mildiou :**
 - **Situation sur le terrain :** Mildiou qui se réactive dans quelques parcelles.
 - **Risques :** Réserves de spores à la hausse et seuil de nuisibilité régulièrement atteint.
- **Doryphores :** encore nombreux par endroits.
- **Taupins :** Premiers dégâts sur tubercules.



Bintje à 50% de sénescence (Neuville St Vaast-62)

Photo : C.HACCART—CA59/62

OBSERVATIONS : 40 parcelles ont été observées cette semaine.

STADE DE LA CULTURE :

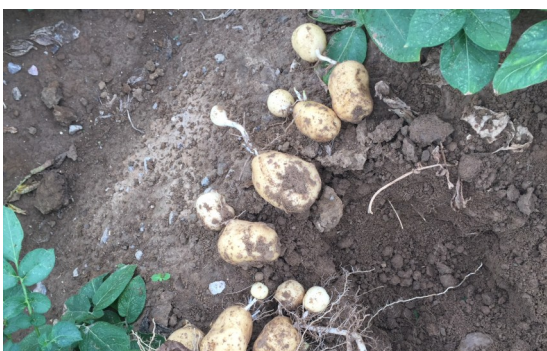
La fin de semaine dernière et le week-end ont été humides (de 2 à 38mm selon les secteurs).

Le reverdissement observé sur de nombreuses parcelles semble s'être encore accentué, ce redémarrage de la végétation peut être généralisé dans toute la parcelle ou localisé dans les zones qui ont été les plus stressées (fourrières, passages de tracteur, bordures non irriguées...). On peut également voir des parcelles qui reflorissent, soit complètement, soit par zone. Ces phénomènes s'accompagnent souvent de repousses au niveau des tubercules : rejumelage plus ou moins important et avancé (du germe aux chapelets de tubercules avec présence importante de tubercules de seconde génération) et/ou seconde tubérisation. Dans les variétés les plus touchées (Bintje notamment) on peut déjà observer des baisses de matière sèche. Il est important de bien surveiller vos parcelles et de faire régulièrement des prélèvements pour évaluer ce phénomène physiologique ainsi que des mesures de matière sèche voire des bains de sel. Le redémarrage de la végétation doit également être pris en compte dans l'ajustement des cadences de protection.

DANS LE NORD ET LE PAS DE CALAIS : Le stade des variétés semi-tardives (de type Bintje ou Fontane) va de début sénescence à 60% de sénescence. Les variétés plus tardives (de type Markies) sont encore bien vertes. Les prélèvements réalisés la semaine dernière en variétés Bintje et Fontane sur des parcelles conduites en sec et irriguées confirment un rendement global qui reste au niveau des années basses (35.3 t/ha net+35mm contre 40.8 t/ha pour la moyenne pluriannuelle), une matière sèche à la baisse (reprise en eau, rejumelage) et un nombre de tubercules par pied assez faible.

DANS LES DEPARTEMENTS PICARDS : 3 parcelles ont fait l'objet d'observations cette semaine, uniquement des variétés féculières et industrielles, dont le stade est « début sénescence ». Les variétés précoces sont défanées ou en cours de défanage. Les calibres en parcelle non irriguée ne sont pas gros, alors qu'en parcelle irriguée on observe un grossissement correct mais une tubérisation souvent limitée. Des traces d'activité de larves de taupins sont observées sur tubercules sur variétés Acoustic et Ditta à Maucourt (80) et variété Hereclea à Mesnil Saint Nicaise (62).

METEO : Les nuits sont fraîches, il y a parfois des brumes matinales, les rosées sont abondantes, la pluie pourrait faire son retour demain après midi, les conditions climatiques restent favorables à la pousse des plantes et au mildiou.



Rejumelage sur Magnum à Febvin Palfart

Photo : F.Kazmierczak—UNEAL

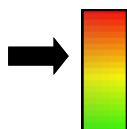


Fourrière de Bintje qui reverdit et reflorit

Photo : C.HACCART—CA59/62

MILDIU:

Niveau de risque



Situation sur le terrain

Avec les conditions climatiques des 15 derniers jours, le mildiou semble se réactiver dans certaines parcelles.

Les symptômes sont pour l'instant modestes car il ne s'agit que de quelques feuilles attaquées.

Quelques taches qui semblent dater de la semaine dernière ont été observées sur Fontane à Deulémont (dans une fourrière ou la végétation a reverdi et repoussé) ainsi que sur Bintje à Neuville Saint Vaast.

Hors réseau, on nous signale des symptômes de mildiou de nouveau actifs dans le secteur du Calaisis.

Il faut rester vigilant et continuer à observer et protéger si nécessaire vos parcelles jusqu'au défanage complet de la végétation afin de ne pas se faire piéger par la maladie en fin de cycle et pour assurer la qualité des tubercules.



Symptôme récent de mildiou sur feuille (Bintje—Deulémont— 59)

Crédit Photo : C. HACCART—CA 59/62

Interprétation du tableau des risques mildiou et seuils de nuisibilité :

Pour commencer à tenir compte du seuil de nuisibilité, il faut que vous vous trouviez dans la situation suivante :

- Réserve de spore ayant atteint les niveaux suivants:

- **MOYENNE** pour les variétés sensibles,
- **ELEVÉE** pour les variétés intermédiaires,
- **TRES ELEVÉE** pour les variétés résistantes,

- ET conditions météorologiques (température et Hygrométrie) favorables aux contaminations.

Les dernières colonnes du tableau des risques vous indiquent en fonction de la sensibilité de vos variétés si le seuil de nuisibilité est atteint ou pas (OUI, NON).

Les conditions climatiques favorables aux contaminations:

La contamination est possible dès que l'hygrométrie est supérieure à 87%, associée à:

- une température de 21°C durant 8 heures consécutives.
- une température de 14°C durant 10 heures consécutives.
- une température de 10°C durant 13 heures consécutives.



DEPARTEMENTS PICARDS

Départements Picards -Tableau des risques mildiou établi à partir du modèle Mileos® le 28 août 2018 :

	Stations météorologiques	Dates de dépassement du seuil de nuisibilité durant les 7 derniers jours	Réserve de spores	Seuil de nuisibilité atteint du 28-08 au 30-08			Pluviométrie (mm) depuis le 21 août
				Variété sensible	Variété intermédiaire	Variété résistante	
Grand Amiénois / 3 Vallées	Vron	21, 23, 26 et 27 Août	Très élevée	OUI	OUI	OUI	29,4
	Boves	22 à 24 et 27 Août	Très élevée	NON	NON	NON	7
	Hérissart	22 à 24 Août	Très élevée	NON	NON	NON	11
	Inval	aucune	Elevée	NON	NON	NON	16,5
	Thieulloy l'Abbaye	22, 24 et 27 Août	Très élevée	NON	NON	NON	9,2
Chaunois / Soissonnais	Coucy la Ville	23 Août	Très élevée	OUI	OUI	OUI	10
	Saint Christophe à Berry	23 Août	Elevée	OUI	OUI	NON	4,5
Grand Laonnois	Ebouleau	21, 21 et 27 Août	Elevée	OUI	OUI	NON	8,5
	Marchais	23 Août	Très élevée	OUI	OUI	OUI	8
Santerre Hauts de Somme /Saint Quentinnois / Source et vallées	Attilly	23, 24 et 27 Août	Très élevée	NON	NON	NON	6,5
	Templeux le Guérard	22 à 24 et 27 Août	Très élevée	NON	NON	NON	5,4
	Curly	21, 22, 24 et 27 Août	Très élevée	NON	NON	NON	7,5
	Aizecourt le Haut	21, 23, 24 et 27 Août	Très élevée	NON	NON	NON	6,8
	Guiscard (Beines)	23 et 27 Août	Très élevée	NON	NON	NON	7
Sud de l'Aisne	Verdilly	aucune	Elevée	OUI	OUI	NON	3,5
Compiègnois / Grand Beauvaisis / Thelle Vixin sablons / Sud de l'Oise	Barbery	aucune	Faible	NON	NON	NON	3,4
	La Houssoye	22 et 23 Août	Elevée	OUI	OUI	NON	2,5
	Catenoy	aucune	Moyenne	NON	NON	NON	2,2
	Rothois	22 et 24 Août	Très élevée	OUI	OUI	OUI	9,2
	Saint Just en Chaussée	ND					
Thierache	Grougis (Forté)	22, 23 et 27 Août	Très élevée	OUI	OUI	OUI	5
	Le Hérie la Vieville	22, 23 et 27 Août	Très élevée	OUI	OUI	OUI	4,8
Trait Vert	Assainvillers	aucune	Moyenne	NON	NON	NON	2
	Champien (Solente)	22 à 24 et 27 Août	Très élevée	OUI	OUI	OUI	5
	Marcelcave	22 à 24 et 27 Août	Très élevée	NON	NON	NON	8
	Vauvillers	21 à 23 Août	Très élevée	NON	NON	NON	5,8

Départements Picards - Situation au niveau de Mileos® et analyse des risques du 28 au 30 août :

SITUATION AU NIVEAU DE MILEOS®

Les réserves de spores sont en augmentation depuis une semaine, en lien avec les conditions humides du moment.

La remontée des températures prévue pour les jours prochains, associées aux brumes et rosées matinales sont favorables aux développements des contaminations.

ANALYSE DE RISQUE

Les réserves de spores sont moyennes à très élevées. Des contaminations sont enregistrées ce jour et seront possibles dans les jours à venir sur quelques secteurs.

• **Le seuil de nuisibilité est atteint sur la variétés sensibles et intermédiaires**, à partir du 29 Août, sur les postes d'Ebouleau, La Houssoye, Saint Christophe et Verdilly ;

• **Le seuil de nuisibilité est atteint sur l'ensemble des variétés, dès AUJOURD'HUI**, les postes de Solente et Vron et à partir du 29 août sur les postes de Coucy la Ville, Forté, Marchais, le Hérie la Vieville et Rothois.

DEPARTEMENTS NORD et PAS DE CALAIS

Nord et Pas De Calais -Tableau des risques mildiou établi à partir du modèle Mileos® le 28 août 2018 :

	Stations météorologiques	Dates de dépassement du seuil de nuisibilité durant les 7 derniers jours	Réserve de spores	Seuil de nuisibilité atteint du 28 au 30 aout			Pluviométrie depuis le 21 aout
				Variété sensible	Variété intermédiaire	Variété résistante	
Scarpe / Hainaut / Cambrésis/Thiérache	Avesne les Aubert	Les 22 et 23 aout	Elevée	NON	NON	NON	5
	Esnes	Du 21 au 24 et le 27 aout	Très Elevée	OUI	NON	NON	7
	Fressies	Les 22 et 23 aout	Elevée	NON	NON	NON	5
	Ohain	Les 22 et 23 aout	Très Elevée	OUI	NON	NON	7
	Thiant	Du 21 au 24 et le 27 aout	Très Elevée	OUI	NON	NON	6
Artois / Ternois / Pays de Montreuil	Ambricourt	Du 21 au 23 et les 26 et 27 aout	Très Elevée	OUI	OUI	OUI	11
	Aix Noulette	Du 21 au 23 aout	Très Elevée	OUI	NON	NON	8
	Berles au Bois	Les 22 et 23 aout	Très Elevée	OUI	OUI	OUI	14
	Bonnières	Les 21 et 23 aout	Très Elevée	OUI	OUI	OUI	19
	Boursies	Du 21 au 23 aout	Elevée	OUI	NON	NON	6
	Croisette	Le 21 aout	Très Elevée	OUI	NON	NON	12
	Ecuires	Du 21 au 23 aout	Très Elevée	OUI	OUI	OUI	24
	Frémicourt	Les 22, 24 et 27 aout	Très Elevée	OUI	OUI	OUI	13
	Gomiecourt	Du 21 au 23 aout	Très Elevée	OUI	NON	NON	8
	Haucourt	Les 21, 22 et 27 aout	Très Elevée	OUI	NON	NON	6
	Hermaville	Les 21, 23 et 27 aout	Très Elevée	OUI	OUI	OUI	22
	Izel-les-Equerchin	Du 21 au 23 aout	Très Elevée	OUI	NON	NON	13
	Saint Pol sur Ternoise	Du 21 au 23 et le 27 aout	Très Elevée	OUI	OUI	OUI	14
	Ternas	Les 21, 23 et 27 aout	Très Elevée	OUI	OUI	OUI	12
Tilloy Les Mofflaines	Du 21 au 23 aout	Très Elevée	OUI	NON	NON	6	
Bethunois / Plaine de la Lys / Pays d'Aire	Auchy les Mines	Aucune	Moyenne	NON	NON	NON	10
	Calonne Sur La Lys	Du 21 au 23 et le 26 aout	Très Elevée	OUI	OUI	OUI	16
	Hesdigneul Les Béthune	Du 21 au 23 et le 27 aout	Très Elevée	OUI	OUI	OUI	12
	Lillers	Du 21 au 23 et le 27 aout	Très Elevée	OUI	OUI	OUI	17
	Lorgies	Les 21 et 22 aout	Elevée	OUI	NON	NON	10
	Mametz	Du 21 au 23 et les 26 et 27 aout	Très Elevée	OUI	OUI	OUI	11
Région de Lille / pévèle	Allesnes les Marais	Aucune	Elevée	NON	NON	NON	13
	Frelinghien	Les 21 et 22 aout	Très Elevée	OUI	OUI	OUI	11
	Orchies	Les 21, 22 et 26 aout	Très Elevée	OUI	OUI	OUI	8
Flandres / Wateringues / Collines guinoises	Andres	Les 21 et 23 aout	Très Elevée	OUI	OUI	OUI	18
	Bailleul	Du 21 au 23 et le 26 aout	Très Elevée	OUI	OUI	OUI	13
	Godewaersvelde	Les 21, 22, 25 et 27 aout	Très Elevée	OUI	OUI	OUI	11
	Hondschoote	Les 21, 23, 26 et 27 aout	Très Elevée	OUI	OUI	OUI	7
	Merckeghem	Les 21, 22, 23, 25 et 27 aout	Très Elevée	OUI	OUI	OUI	7
	Pitgam	Les 21, 22 et 27 aout	Très Elevée	OUI	OUI	OUI	13
	Steenbecque	Du 21 au 23 et les 26 et 27 aout	Très Elevée	OUI	OUI	OUI	15
	Teteghem	Les 21 et 23 aout	Très Elevée	OUI	OUI	OUI	8
	Vieille Eglise	Les 21, 23, 26 et 27 aout	Très élevée	OUI	OUI	OUI	16
	Wormhout	Les 21, 23, 25, 26 et 27 aout	Très élevée	OUI	OUI	OUI	8
Zuytpeene	Du 22 au 27 aout	Très Elevée	OUI	OUI	OUI	35	

Le tableau des risques mildiou est réalisé à partir de prévisions météorologiques à 48 heures. Si les conditions météorologiques constatées diffèrent des prévisions (pluies, brumes, brouillard...) il se peut que les risques évoluent.

Nord et Pas de Calais - Situation au niveau de Mileos® et analyse des risques du 28 au 30 août :

SITUATION AU NIVEAU DE MILEOS®

Des contaminations entraînant des dépassements du seuil de nuisibilité ont eu lieu sur de nombreux postes tout au long de la semaine passée. Ces contaminations ont alimenté les réserves de spores qui continuent à augmenter, elles vont de « moyenne » à « très élevée » selon les secteurs.

Les conditions climatiques actuelles, douces et humides, sont favorables au mildiou sur de nombreux secteurs.

ANALYSE DES RISQUES

De nombreuses parcelles ont reverdi voire refléuri totalement ou de façon localisée. Veillez à tenir compte de la reprise éventuelle du développement du feuillage pour l'ajustement des cadences de protection.

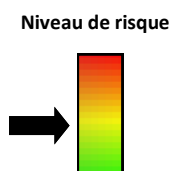
Quelques taches de mildiou ont été observées dans quelques parcelles du réseau et hors réseau. Il faut rester vigilant en cette fin de campagne où la protection du tubercule est primordiale.

Les conditions météorologiques sont favorables au mildiou dès aujourd'hui sur une partie des postes et à partir de jeudi sur d'autres.

- **Le seuil de nuisibilité est atteint Dès AUJOURD'HUI et quelle que soit la sensibilité variétale**, sur les postes d' Ambri-court, Berles Au Bois, Bonnières, Ecuire, Frémicourt, Hermaville, Saint Pol sur ternoise, Ternas, Calonne sur la Lys, Hesdigneul les Béthune, Lillers, Mametz, frelinghien, Andres, Bailleul, Godevaersvelde, Hondshoote, Merckeghem, Pitgam, Teteghem, Vieille Eglise, Worhmout, Zuytpeene.
- **Le seuil est atteint Dès AUJOURD HUI sur les variétés sensibles uniquement**, à Esnes et Aix Noulette.
- **Le seuil de nuisibilité sera atteint Dès JEUDI et quelle que soit la sensibilité variétale**, sur les postes de Haucourt, Orchies et Steenbecque.
- **Le seuil de nuisibilité sera atteint Dès JEUDI sur les variétés sensibles uniquement**, sur les postes de Ohain, Thiant, Boursies, Croisette, Gomiecourt, Izel Les Equerchins, Tilloy Les Moflaines et Lorgies.
- **Sur les autres postes, le seuil de nuisibilité n'est pas atteint**, les parcelles saines peuvent rester sans protection.

Un message Flash paraîtra en fin de semaine si la situation mildiou évolue

ALTERNARIOSES :



Situation sur le terrain

Quelques symptômes modérés pouvant ressembler à de l'alternaria continuent à être observés sur quelques parcelles du réseau, cependant ces symptômes n'évoluent pas ou peu au fil des semaines.

Nous vous rappelons qu'il s'agit de symptômes supposés qui n'ont pas été confirmés par une analyse.

Sur l'ensemble de la région des Hauts-de-France, 10 parcelles présentent des symptômes supposés d'alternaria. Les symptômes se limitent à quelques feuilles ou quelques plantes touchées. Les parcelles concernées sont les suivantes : variété Fontane à Fromelles, Bailleul, Steenvorde et Pihen les guines, Daisy à rubrouck, Spirit à Linzeux, Magnum à Febvin Palfart, Bintje à Flêtre, Markies à annay et Hannibal à Nampcel.

Des symptômes supposés d'alternaria sont également signalés hors réseau, sur variété Markies à Miraumont (80) et sur Bintje à Croix Molineaux (80) .

Niveau de risque

DORYPHORES :



RAPPEL SEUIL DE NUISIBILITE :

Deux foyers de doryphores pour 1000m² (un foyer = 2 à 3 pieds avec présence de larves).

Sur les **28** parcelles qui ont fait l'objet d'observations sur le réseau des Hauts-de-France, le doryphore est présent uniquement dans **9** parcelles.

Toutefois, sur 5 d'entre elles, le seuil de nuisibilité est atteint sur variétés Fontane à Mons en Pévèle et Caestre (59), sur Markies à Annoeullin (59), Royal à Aix Noulette (62) et Bintje à Gavrelle (62).

Leur présence est observée mais limitée. En situation où le seuil de nuisibilité est atteint, il convient de réfléchir si la lutte est nécessaire en fonction de la date de défanage prévue et du stade de la végétation.



Adulte et larves de doryphores (Gavrelle—62)

Crédit Photo : C. HACCART—CA 59/62

Niveau de risque

LIMACES :



La société DeSangosse met en place depuis plusieurs années un réseau de piégeage des limaces en partenariat avec McCain, Les Ets Pomuni et la Chambre d'Agriculture du Nord Pas de Calais.

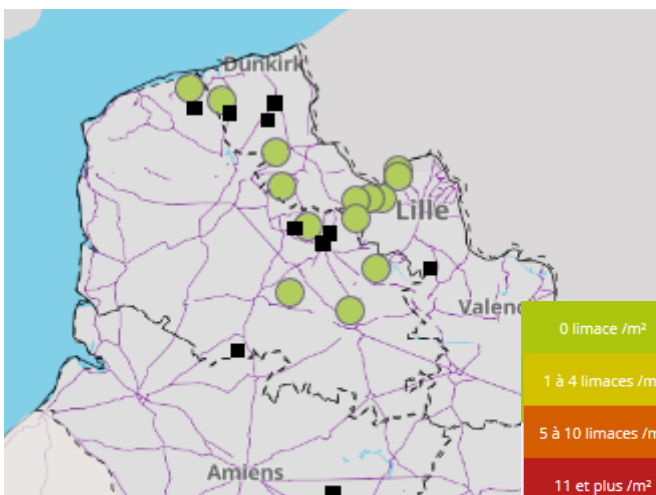
Le réseau de piégeage 2018 est composé de **24** parcelles présentant pour la plupart un risque limace avéré.

Les relevés des pièges sont réalisés chaque lundi par les agriculteurs eux mêmes selon un protocole harmonisé.

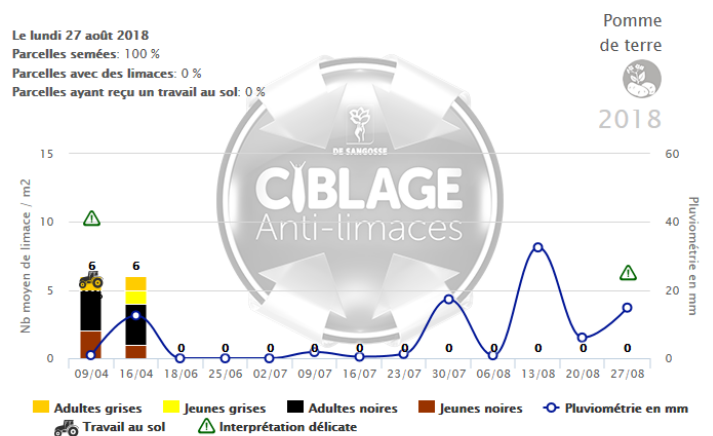
Concernant l'activité des limaces au 27 août :

- Aucune limace n'a été piégée sur les 14 parcelles qui ont fait l'objet d'un piégeage cette semaine. De plus aucun dégât sur tubercule n'a été observé sur ces parcelles.

Aucune parcelle n'a atteint le seuil de nuisibilité cette semaine.



Cartographie des résultats du piégeage des limaces le 27 août



Action pilotée par le ministère chargé de l'agriculture et le ministère chargé de l'écologie, avec l'appui financier de l'Agence française de la Biodiversité, par les crédits issus de la redevance pour pollutions diffuses attribués au financement du plan Ecophyto 2018.

Directeur de la publication : Christophe Buisset - Président de la Chambre Régionale d'Agriculture Hauts de France.

Rédacteurs et animateurs filière pour le secteur Nord-Pas de Calais : Christine Haccart - Chambre d'Agriculture du Nord Pas de Calais (Tél : 03.21.64.80.88) et Cyril Hannon - Arvalis Institut du Végétal (Tél : 03.22.85.75.66).

Animatrices filière pour le secteur Picardie : Solène Garson - GITEP (Tél : 03.22.85.32.10) et Valérie Pinchon - FREDON Picardie (Tél : 03.22.33.67.11)

Bulletin édité sur la base des observations réalisées par les partenaires du réseau : Acolyance, Arvalis Institut du Végétal, Asel, Belchim Crop Protection, Cerena, CETA de Ham, GR CETA du Soissonnais, CETA des Hauts de Somme, Chambre d'Agriculture de la Somme, Chambre d'Agriculture du Nord Pas de Calais, Comité Nord, Coopérative de Vecquemont, Ets Coudeville-Marcant, Ducroquet Négoce, Expandis, Ets Charpentier, Coopérative la Flandre, FREDON Picardie, Le GAPPI, GC la Pomme de Terre, GITEP, Intersnack, IPM France, Ets Jourdain, Ets Loridan, Mc Cain, Nord Négoce, Pomuni France, Pom'Alliance, Roquette, Sana Terra, SAS Sernaplus, Select'up, le SETAB, Soufflet Agriculture, Terre de France, Téréos Syral, TERNOVEO, Touquet Savour, UNEAL, Ets Vaesken.

Ferme des Tilleuls, Earl Deraeve, GAEC Fourdinier, M Henno, M Ruysen, M Caby, M Lefranc, M Gosse de Gorre, M Cannesson, M Dequeker.

Coordination et renseignements : Samuel Bueche - Chambre d'Agriculture du Nord Pas de Calais (Tél: 03.21.60.57.60) et Jean Pierre PARDOUX - Chambre d'Agriculture de la Somme (Tél : 03 22 33 69 28).