



SOMMAIRE :

- **Mildiou :**
 - **Situation sur le terrain :** mildiou sporulant dans quelques parcelles. Premiers symptômes sur tubercules
 - **Risques :** Réserves de spores très élevée et seuil de nuisibilité atteint sur de nombreux postes.
- **Doryphores :** sortie des adultes de 3ème génération.
- **Taupins :** 4 nouveaux cas recensés en parcelle.



Bintje à 80% de sénescence (Neuville St Vaast-62)

Photo : C.HACCART—CA59/62

OBSERVATIONS : 44 parcelles ont été observées cette semaine.

STADE DE LA CULTURE :

Depuis la semaine dernière, il est tombé de 0 à près de 30mm selon les secteurs.

Depuis mi-août, un reverdissement est observé sur de nombreuses parcelles. Ce phénomène s'accompagne souvent de repousses au niveau des tubercules : rejumelage plus ou moins important et avancé (du germe aux chapelets de tubercules avec présence importante de tubercules de seconde génération bien avancés en calibre) et/ou seconde tubérisation. En Bintje on peut avoir, dans les cas les plus graves, plus de 75% des tubercules touchés et des baisses de matière sèche (jusqu'à 16%). Il est important de bien surveiller vos parcelles et de faire régulièrement des prélèvements pour évaluer ce phénomène physiologique ainsi que des mesures de matière sèche voire des bains de sel. Le défanage peut freiner le rejumelage, mais seul l'arrachage stoppe complètement le transfert d'amidon entre première et seconde génération. Le redémarrage de la végétation doit également être pris en compte dans l'ajustement des cadences de protection.

DANS LE NORD ET LE PAS DE CALAIS : 10 parcelles ont été défanées depuis la semaine dernière (ou sont sénescentes à 100%), il s'agit principalement de variétés semi-précoces comme Innovator mais également de variétés plus tardives comme Bintje, Fontane et Russet Burbank. La sénescence progresse sur les variétés de type Bintje, Fontane ou Daisy. Certaines variétés sont encore bien verte comme Mélody, Magnum ou Challenger (parcelles qui ont fortement reverdit).

Les prélèvements réalisés la semaine dernière en variétés Bintje et Fontane sur des parcelles conduites en sec et irriguées confirment un rendement global qui reste au niveau des années basses (38.1 t/ha net+35mm contre 44.3 t/ha pour la moyenne pluriannuelle), une matière sèche moyenne à faible qui a légèrement augmenté sauf dans les parcelles fortement touchées par le rejumelage.

DANS LES DEPARTEMENTS PICARDS : Les défanages et récoltes se poursuivent (variétés VR808, Russet Burbank). Quelques parcelles, variétés Amyla, Magnum et Daisy sont au stade «début sénescence».

Sur tubercules récoltés depuis 1 un mois, (variétés Amandine et Jazzy) des germes sont déjà observés.

METEO : Après une hausse des températures en ce début de semaine, elles devraient redescendre légèrement à compter de demain. Aucune perturbation n'est annoncée avant la semaine prochaine mais l'hygrométrie nocturne élevée parfois associée à des brumes et brouillards matinaux reste très favorable au mildiou.



Magnum encore bien verte à Febvin Palfart (62).

Photo : F Kazmierczak—UNEAL

MILDIOU:

Niveau de risque



Situation sur le terrain

Plusieurs cas de mildiou nous sont signalés cette semaine. Il s'agit en général de symptômes modérés qui peuvent être localisés ou disséminés dans toute la parcelle.

Ils sont généralement dus à des « trous » dans la protection dans des parcelles où la végétation a fortement repoussé et où la cadence de traitement n'a pas été suffisamment resserrée, tout cela associé à une très forte pression mildiou.

Des symptômes sont signalés :

- A Deulémont (59) sur variété Fontane où le mildiou se développe dans une fourrière qui a fortement reverdi.
- A Tilloy Les Moflaines (62) sur variété Victoria où l'on observe quelques feuilles et tiges touchées.
- Sur variété Mélody à Allennes Les Marais (59) où des taches de mildiou sont disséminées dans la parcelle.
- Sur variété Royal à Comines (59) où quelques feuilles sont touchées.
- Sur variété Fontane à Mons en Pévèle (59) où quelques taches sont observées.
- Sur Bintje à Houtkerque, quelques feuilles sont attaquées.

Hors réseau, à la récolte, du mildiou sur tubercule est observé sur variété Talentine, sur le secteur de Bouchoir (80).

Il faut rester vigilant et continuer à observer et protéger si nécessaire vos parcelles jusqu'au défanage complet de la végétation afin de ne pas se faire piéger par la maladie en fin de cycle et pour assurer la qualité des tubercules.



Mildiou sur tubercule—Variété TALENTINE (Bouchoir 80)

Crédit Photo : P. MONNIER—Touquet Savour



Symptômes de mildiou sporulant sur feuilles (Fontane—Deulémont—59)

Crédit Photo : C.HACCART—CA 59/62

Interprétation du tableau des risques mildiou et seuils de nuisibilité :

Pour commencer à tenir compte du seuil de nuisibilité, il faut que vous vous trouviez dans la situation suivante :

- Réserve de spore ayant atteint les niveaux suivants:

- **MOYENNE** pour les variétés sensibles,
- **ELEVEE** pour les variétés intermédiaires,
- **TRES ELEVEE** pour les variétés résistantes,

- **ET** conditions météorologiques (température et Hygrométrie) favorables aux contaminations.

Les dernières colonnes du tableau des risques vous indiquent en fonction de la sensibilité de vos variétés si le seuil de nuisibilité est atteint ou pas (OUI, NON).

Les conditions climatiques favorables aux contaminations:

La contamination est possible dès que l'hygrométrie est supérieure à 87%, associée à:



- une température de 21°C durant 8 heures consécutives.
- une température de 14°C durant 10 heures consécutives.
- une température de 10°C durant 13 heures consécutives.



DEPARTEMENTS PICARDS

Départements Picards -Tableau des risques mildiou établi à partir du modèle Mileos® le 11 septembre 2018 :

	Stations météorologiques	Dates de dépassement du seuil de nuisibilité durant les 7 derniers jours	Réserve de spores	Seuil de nuisibilité atteint du 11-09 au 13-09			Pluviométrie (mm) depuis le 04 septembre
				Variété sensible	Variété intermédiaire	Variété résistante	
Grand Amiénois / 3 Vallées	Vron	4 au 6, 8 et 10 Septembre	Très élevée	OUI	OUI	OUI	3
	Boves	4 au 6 et 10 Septembre	Très élevée	OUI	OUI	OUI	6
	Hérissart	4 au 6 Septembre	Très élevée	OUI	OUI	OUI	1
	Inval	4 au 6, 9 et 10 Septembre	Très élevée	OUI	OUI	OUI	10
	Thieulloy l'Abbaye	4 au 6 et 10 Septembre	Très élevée	OUI	OUI	OUI	8,2
Chaunois / Soissonnais	Coucy la Ville	4, 6 et 7 septembre	Très élevée	NON	NON	NON	2
	Saint Christophe à Berry	4 au 6 et 10 Septembre	Très élevée	NON	NON	NON	3,5
Grand Laonnois	Ebouleau	4, 6 et 7 septembre	Très élevée	NON	NON	NON	1,5
	Marchais	4 au 7 Septembre	Très élevée	OUI	OUI	NON	4
Santerre Hauts de Somme / Saint Quentinnois / Source et vallées	Attilly	4, 5, 7 et 10 Septembre	Très élevée	OUI	OUI	OUI	3
	Templeux le Guérard	4, 5 et 7 Septembre	Très élevée	OUI	OUI	OUI	2,2
	Curлу	4 au 6 et 10 Septembre	Très élevée	OUI	OUI	OUI	0,8
	Aizecourt le Haut	4 au 6 et 10 Septembre	Très élevée	OUI	OUI	OUI	2,4
	Guiscard (Beines)	4 au 6 Septembre	Très élevée	OUI	OUI	OUI	4,5
Sud de l'Aisne	Verdilly	5 Septembre	Elevée	NON	NON	NON	0
Compiègnais / Grand Beauvaisis / Thelle Vixin sablons / Sud de l'Oise	Barbery	4 au 6 Septembre	Elevée	NON	NON	NON	1,2
	La Houssoye	4 au 6 et 10 Septembre	Très élevée	NON	NON	NON	2
	Catenoy	4 au 6 Septembre	Très élevée	NON	NON	NON	2,2
	Rothois	4 au 6 et 10 Septembre	Très élevée	OUI	OUI	OUI	5,2
	Saint Just en Chaussée	ND					
Thierache	Grougis (Forté)	4 et 5 Septembre	Très élevée	NON	NON	NON	0,5
	Le Hérie la Vieville	4 au 6 Septembre	Très élevée	NON	NON	NON	18,4
Trait Vert	Assainvillers	4 au 6 et 10 Septembre	Très élevée	OUI	OUI	OUI	8
	Champien (Solente)	4 au 6 et 10 Septembre	Très élevée	OUI	OUI	OUI	5
	Marcelcave	4 au 6 et 10 Septembre	Très élevée	OUI	OUI	OUI	3
	Vauvillers	4 au 7 Septembre	Très élevée	OUI	OUI	OUI	2,4

Le tableau des risques mildiou est réalisé à partir de prévisions météorologiques à 48 heures. Si les conditions météorologiques constatées diffèrent des prévisions (pluies, brumes, brouillard...) il se peut que les risques évoluent.

Départements Picards - Situation au niveau de Mileos® et analyse des risques du 11 au 13 septembre :

SITUATION AU NIVEAU DE MILEOS®

La période du 4 au 6 septembre ainsi que le 10 septembre ont été favorables aux contaminations sur tous les secteurs. Par conséquent, les réserves de spores restent à des niveaux « très élevé »(Cf. Tableau de risques ci-dessus). Les brumes et brouillards le matin entretiennent une humidité au sein des parcelles et sont favorables aux repiquages du mildiou. **ATTENTION AU MILDIOU SUR TUBERCULES.**

ANALYSE DES RISQUES

Des contaminations sont enregistrées ce jour et seront possibles dans les jours à venir sur différents secteurs.

- **Le seuil de nuisibilité est atteint sur l'ensemble des variétés, dès AUJOURD'HUI**, sur les postes de Boves, Marcelcave, Assainvillers, Hérisart, Inval, Solente et Vron ;
- **Le seuil de nuisibilité sera atteint sur l'ensemble des variétés, DEMAIN**, sur les postes d'Attilly, Aizecourt le Haut, Curlu et Thieulloy l'Abbaye ;
- **Le seuil de nuisibilité sera atteint sur les variétés sensibles, DEMAIN**, sur le poste de Beines et sur **toutes les variétés le 13 SEPTEMBRE** ;
- **Le seuil de nuisibilité sera atteint sur l'ensemble des variétés, le 13 SEPTEMBRE**, sur les postes de Vauvillers, Rothois et Templeux le Guérard ;
- **Le seuil de nuisibilité sera atteint sur les variétés sensibles et intermédiaires, le 13 SEPTEMBRE**, sur le poste de Marchais ;
- **Le seuil de nuisibilité n'est pas atteint**, sur les postes de Coucy la Ville, Ebouleau, Forté, La Houssoye, Saint Christophe à Berry, Verdilly, Barbery, Catenoy et Le Hérie la Vieville. **Les parcelles saines peuvent rester sans protection.**

DEPARTEMENTS NORD et PAS DE CALAIS

Nord et Pas De Calais -Tableau des risques mildiou établi à partir du modèle Mileos® le 11 septembre 2018 :

	Stations météorologiques	Dates de dépassement du seuil de nuisibilité durant les 7 derniers jours	Réserve de spores	Seuil de nuisibilité atteint du 11 au 13 septembre			Pluviométrie depuis le 4 septembre
				Variété sensible	Variété intermédiaire	Variété résistante	
Scarpe / Hainaut / Cambrésis/Thiérache	Avesne les Aubert	Du 4 au 7 septembre	Très Elevée	OUI	OUI	OUI	6
	Esnes	Du 4 au 7 septembre	Très Elevée	OUI	OUI	OUI	7
	Fressies	Les 4 et 5 septembre	Très Elevée	OUI	OUI	OUI	20
	Ohain	Du 4 au 7 septembre	Très Elevée	OUI	OUI	OUI	3
	Thiant	Du 4 au 6 et le 10 septembre	Très Elevée	OUI	OUI	OUI	10
Artois / Ternois / Pays de Montreuil	Ambricourt	Du 4 au 6 et le 10 septembre	Très Elevée	OUI	OUI	OUI	2
	Aix Noulette	Du 4 au 6 et le 10 septembre	Très Elevée	OUI	OUI	OUI	4
	Berles au Bois	Du 4 au 6 et le 10 septembre	Très Elevée	OUI	OUI	OUI	20
	Bonnières	Du 4 au 6 et le 10 septembre	Très Elevée	OUI	OUI	OUI	1
	Boursies	Les 4 et 5 septembre	Très Elevée	OUI	OUI	OUI	7
	Croisette	Du 4 au 6 et le 10 septembre	Très Elevée	OUI	OUI	OUI	1
	Ecuire	Du 4 au 6 et le 10 septembre	Très Elevée	OUI	OUI	OUI	4
	Frémicourt	Du 4 au 6 et le 10 septembre	Très Elevée	OUI	OUI	OUI	3
	Gomiecourt	Du 4 au 6 et le 10 septembre	Très Elevée	OUI	OUI	OUI	8
	Haucourt	Du 4 au 6 et le 10 septembre	Très Elevée	OUI	OUI	OUI	9
	Hermaville	Du 4 au 6 et le 9 septembre	Très Elevée	OUI	OUI	OUI	2
	Izel-les-Equerchin	Les 4, 5, 7, 9 et 10 septembre	Très Elevée	OUI	OUI	OUI	12
	Saint Pol sur Ternoise	Du 4 au 7 et le 10 septembre	Très Elevée	OUI	OUI	OUI	1
	Ternas	Du 4 au 6 et le 10 septembre	Très Elevée	OUI	OUI	OUI	1
Tilloy Les Mofflaines	Du 4 au 6 et le 10 septembre	Très Elevée	OUI	OUI	OUI	28	
Bethunois / Plaine de la Lys / Pays d'Aire	Auchy les Mines	Du 4 au 6 septembre	Très Elevée	OUI	OUI	OUI	2
	Calonne Sur La Lys	Du 4 au 6 et le 10 septembre	Très Elevée	OUI	OUI	OUI	4
	Hesdigneul Les Béthune	Du 4 au 6 et le 10 septembre	Très Elevée	OUI	OUI	OUI	1
	Lillers	Du 4 au 6 et le 10 septembre	Très Elevée	OUI	OUI	OUI	1
	Lorgies	Du 4 au 6 septembre	Très Elevée	OUI	OUI	OUI	0
	Mametz	Du 4 au 6 et le 10 septembre	Très Elevée	OUI	OUI	OUI	2
Région de Lille / pévèle	Allesnes les Marais	Les 4 et 6 septembre	Très Elevée	OUI	OUI	OUI	4
	Frelinghien	Du 4 au 6 et le 10 septembre	Très Elevée	OUI	OUI	OUI	1
	Orchies	Du 4 au 6 septembre	Très Elevée	OUI	OUI	OUI	4
Flandres / Wateringues / Collines guinoises	Andres	Du 4 au 6 et le 10 septembre	Très Elevée	OUI	OUI	OUI	4
	Bailleul	Du 4 au 6 et le 10 septembre	Très Elevée	OUI	OUI	OUI	1
	Godewaersvelde	Du 4 au 6 et le 10 septembre	Très Elevée	OUI	OUI	OUI	2
	Hondschoote	Du 4 au 6 et le 10 septembre	Très Elevée	OUI	OUI	OUI	5
	Merckeghem	Du 4 au 10 septembre	Très Elevée	OUI	OUI	OUI	5
	Pitgam	Du 4 au 7 et le 10 septembre	Très Elevée	OUI	OUI	OUI	6
	Steenbecque	Du 4 au 6 et les 9 et 10 septembre	Très Elevée	OUI	OUI	OUI	1
	Teteghem	Les 5 et 6 septembre	Très Elevée	OUI	OUI	OUI	9
	Vieille Eglise	Du 4 au 6 et les 9 et 10 septembre	Très élevée	OUI	OUI	OUI	3
	Wormhout	Du 4 au 10 septembre	Très élevée	OUI	OUI	OUI	1
	Zuytpeene	Du 4 au 6, les 8 et 10 septembre	Très Elevée	OUI	OUI	OUI	4

Le tableau des risques mildiou est réalisé à partir de prévisions météorologiques à 48 heures. Si les conditions météorologiques constatées diffèrent des prévisions (pluies, brumes, brouillard...) il se peut que les risques évoluent.

Nord et Pas de Calais - Situation au niveau de Mileos® et analyse des risques du 11 au 13 septembre 2018 :

SITUATION AU NIVEAU DE MILEOS®

Des contaminations entraînant **des dépassements du seuil de nuisibilité ont eu lieu sur la totalité des postes sur la période du 4 au 10 septembre**, avec des pics de risque du 4 au 6 et le 10 septembre.

Les conditions météorologiques ont également été favorables aux libérations de spores qui ont alimenté les réserves de spores contaminantes. Celles-ci restent à un **niveau « très élevé » sur tous les secteurs**.

Les conditions climatiques actuelles, douces et humides (hygrométrie nocturne élevée), sont favorables au mildiou sur TOUS les secteurs.

En ce début de semaine, la situation mildiou est homogène sur le Nord et le Pas de Calais.

ANALYSE DES RISQUES

De nombreuses parcelles ont reverdi voire refléuri totalement ou de façon localisée, néanmoins la sénescence globale progresse et les défanages commencent en variétés semi-tardives. Veillez à tenir compte de la reprise éventuelle du développement du feuillage pour l'ajustement des cadences de protection.

Quelques taches de mildiou ont été observées dans le réseau.

Il faut rester TRES vigilant en cette fin de campagne où la protection du tubercule est primordiale.

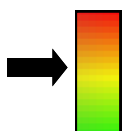
Les conditions météorologiques sont favorables au mildiou dans TOUS les secteurs.

- **Le seuil de nuisibilité est atteint quelle que soit la sensibilité variétale**, sur tous les postes. Maintenir une protection efficace et continue de vos parcelles.

Un message Flash paraîtra en fin de semaine si la situation mildiou évolue

ALTERNARIOSES :

Niveau de risque



Situation sur le terrain

Quelques symptômes modérés pouvant ressembler à de l'*alternaria* continuent à être observés sur quelques parcelles du réseau, dans la plupart des cas ces symptômes n'évoluent pas ou peu au fil des semaines.

Nous vous rappelons qu'il s'agit de symptômes supposés qui n'ont, pour la plupart, pas été confirmés par une analyse.

Seul le prélèvement réalisé sur Fontane à Deulémont a été analysé via le test Flashdiag, il s'agit d'*alternaria alternata*.

Sur l'ensemble de la région des Hauts-de-France, 6 parcelles sur les 19 observées présentent des symptômes supposés d'*alternaria*.

Les symptômes se limitent généralement à quelques feuilles ou quelques plantes touchées (Fontane à Steenvoorde, Bailleul et Deulémont, Amyla à Huppy, Magnum à Febvin Palfart).

Une parcelle montre des symptômes plus importants avec le développement de foyers, il s'agit d'une parcelle de Bintje à Nuncq Hautecôte

DORYPHORES :



RAPPEL SEUIL DE NUISIBILITE :
Deux foyers de doryphores pour 1000m²
(un foyer = 2 à 3 pieds avec présence de larves).

3ème génération observée

Le doryphore est le ravageur qui marque cette année, et assurément les années à venir.

Une 3ème génération est observée en parcelle sur variété Fontane à Deulèmont—59 (Cf. photo).

A la récolte, des adultes, dépourvus de nourriture (végétation de pomme de terre) se nourrissent sur les tubercules (variété Régina) (Cf. photo ci-dessous).

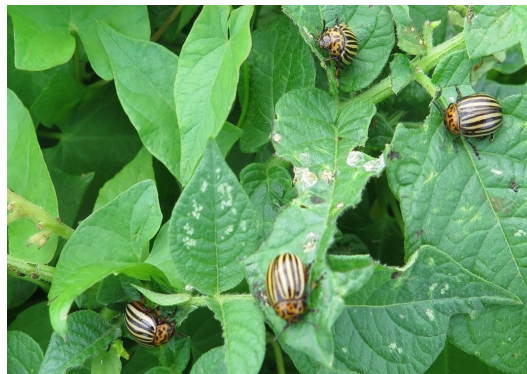
Sur les 20 parcelles qui ont fait l'objet d'observations sur le réseau des Hauts-de-France, le doryphore est présent dans 11 parcelles. Néanmoins, sur 4 d'entre elles, le seuil de nuisibilité est atteint : sur variétés Markies à Annoeullin (59) et Givenchy en Gohelle (62), Royal à Aix Noulette (62) et Fontane à Deulèmont (59).

DANS LE CAS OU LE SEUIL DE NUISIBILITE EST ATTEINT, AU VU DU STADE, IL CONVIENT DE REFLECHIR SI LA LUTTE EST NECESSAIRE, en fonction de l'état de sénescence, de la date prévue de défanage, ou du délai avant récolte des produits.



Doryphores adultes (Secteur Lihons—80)

(Crédit Photo : S. GARSON—GITEP)



Doryphores adultes 3ème génération (Deulèmont—59)

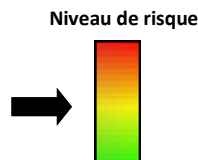
(Crédit Photo : C. Haccart—CA 59-62)



Larves de doryphores (Neuville Saint Vaast—62)

(Crédit Photo : C. Haccart—CA 59-62)

LIMACES :



La société DeSangosse met en place depuis plusieurs années un réseau de piégeage des limaces en partenariat avec McCain, Les Ets Pomuni et la Chambre d'Agriculture du Nord Pas de Calais.

Le réseau de piégeage 2018 est composé de 24 parcelles présentant pour la plupart un risque limace avéré.

Les relevés des pièges sont réalisés chaque lundi par les agriculteurs eux mêmes selon un protocole harmonisé.

Concernant l'activité des limaces au 3 septembre:

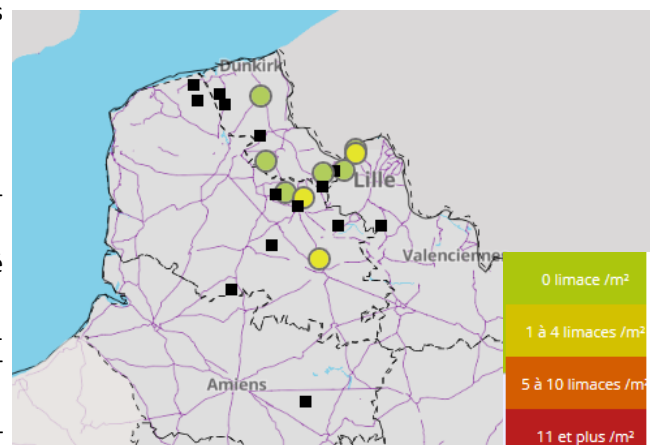
8 parcelles ont fait l'objet de piégeages cette semaine.

- 1 limace/m² a été piégée dans 3 parcelles, à Locon, Deulèmont et Neuville Saint Vaast
- Dans les 5 autres parcelles du réseau, aucune limace n'a été piégée.

Seule une parcelles, à Socxs, présente des dégâts sur tubercules (1 tubercule touché sur 15 tubercules prélevés). Dans les autres parcelles, aucun dégât sur tubercule n'a été observé.

► L'activité des limaces semble augmenter légèrement avec le retour de conditions plus humides, cependant, pour le moment, nous ne relevons aucun dépassement du seuil de nuisibilité dans les parcelles du réseau qui, pour rappel, présentent pour la plupart un risque limaces avéré. On commence néanmoins à voir les tout premiers dégâts sur tubercules.

Il est tout de même conseillé de réaliser des prélèvements et de surveiller les tubercules dans les parcelles à risques pour vérifier que ceux-ci sont indemnes de dégâts.



Cartographie des résultats du piégeage des limaces le 10 septembre

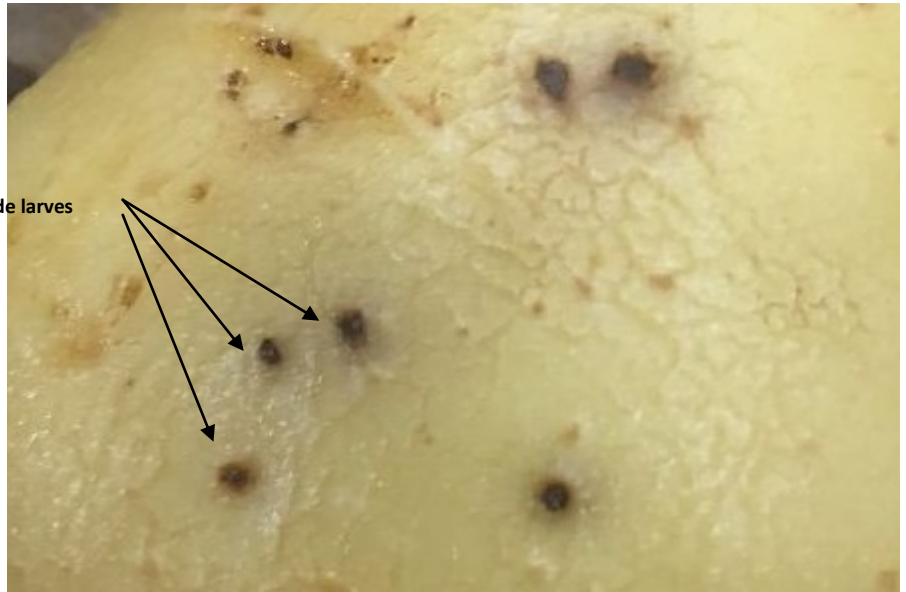
TAUPINS :

4 nouveaux cas de dégâts sont observés sur tubercules, variété Agata Marylin et Innovator sur les secteurs de Montdidier et Mesnil Saint Nicaise.

Réaliser des comptages sur 50 tubercules afin de contrôler la présence de la larve.

Attention de ne pas confondre avec d'autres ravageurs du sol.

Piqures de larves



Dégâts liés à des larves de taupins (80)

(Crédit Photo : S. GARSON—GITEP)

Les larves de taupin

Trou d'entrée petit et cylindrique (2 à 4 mm de diamètre). Présence d'une galerie unique plutôt rectiligne assez profonde et étroite. Parfois les dégâts peuvent se traduire par de simples morsures superficielles.



Trou d'entrée des larves de taupin



Galerie créée par les larves de taupin



Larves de taupin émergeant d'un tubercule

Dégâts des Ravageurs du sol



Trou d'entrée irrégulier



Galerie créée par les blaniules

Les Blaniules

Trou d'entrée gros et irrégulier (en lien avec de multiples morsures). Présence d'une grande galerie intérieure dans laquelle se réfugient les myriapodes, entraînant la putréfaction du tubercule.

Les limaces

Présence de bave tout autour du tubercule (indice de la présence du gastéropode). Trou d'entrée assez gros (> 4 mm de diamètre), plus régulier que pour les myriapodes. Galerie intérieure irrégulière et de taille variable.



Trou d'entrée avec traces de bave

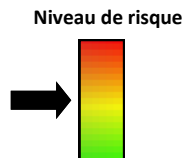


Galerie créée par les limaces



Limaces extraites d'un tubercule

ACARIENS :



La présence d'acariens (*Tetranychque tisserand*) est relevée en bordure de champ sur les secteurs d'Abbeville (80), Givenchy en Gohelle et Annay (62), sur variétés Amyla et Markies.

Action pilotée par le ministère chargé de l'agriculture et le ministère chargé de l'écologie, avec l'appui financier de l'Agence française de la Biodiversité, par les crédits issus de la redevance pour pollutions diffuses attribués au financement du plan Ecophyto 2018.

Directeur de la publication : Christophe Buisset - Président de la Chambre Régionale d'Agriculture Hauts de France.

Rédacteurs et animateurs filière pour le secteur Nord-Pas de Calais : Christine Haccart - Chambre d'Agriculture du Nord Pas de Calais (Tél : 03.21.64.80.88) et Cyril Hannon - Arvalis Institut du Végétal (Tél : 03.22.85.75.66).

Animatrices filière pour le secteur Picardie : Solène Garson - GITEP (Tél : 03.22.85.32.10) et Valérie Pinchon - FREDON Picardie (Tél : 03.22.33.67.11)

Bulletin édité sur la base des observations réalisées par les partenaires du réseau : Acolyance, Arvalis Institut du Végétal, Asel, Belchim Crop Protection, Cerena, CETA de Ham, GR CETA du Soissonnais, CETA des Hauts de Somme, Chambre d'Agriculture de la Somme, Chambre d'Agriculture du Nord Pas de Calais, Comité Nord, Coopérative de Vecquemont, Ets Coudeville-Marcant, Ducroquet Négoce, Expandis, Ets Charpentier, Coopérative la Flandre, FREDON Picardie, Le GAPPI, GC la Pomme de Terre, GITEP, Intersnack, IPM France, Ets Jourdain, Ets Loridan, Mc Cain, Nord Négoce, Pomuni France, Pom'Alliance, Roquette, Sana Terra, SAS Sermaplus, Select'up, le SETAB, Soufflet Agriculture, Terre de France, Téréos Syral, TERNOVEO, Touquet Savour, UNEAL, Ets Vaesken.

Ferme des Tilleuls, Earl Deraeve, GAEC Fourdinier, M Henno, M Ruysen, M Caby, M Lefranc, M Gosse de Gorre, M Cannesson, M Dequeker.

Coordination et renseignements : Samuel Bueche - Chambre d'Agriculture du Nord Pas de Calais (Tél: 03.21.60.57.60) et Jean Pierre PARDOUX - Chambre d'Agriculture de la Somme (Tél : 03 22 33 69 28).