



Bulletin N° 12 - 21 mai 2019

Ce bulletin est produit à partir d'observations ponctuelles. Il donne une tendance de la situation sanitaire régionale : celle-ci ne peut pas être transposée telle quelle à chacune des parcelles.

SOMMAIRE :

• Mildiou :

-**Situation sur le terrain** : plusieurs cas de mildiou sur tas de déchets. Les parcelles lèvent, il est plus qu'urgent de gérer les tas de déchets de pomme de terre !

-**Risques** : réserve de spores nulle à très élevée, seuil de nuisibilité atteint sur quelques postes.

• **Doryphores** : quelques adultes observés sur des repousses et premiers individus dans une parcelle.

• **Pucerons** : aptères rares en parcelles, seuil de nuisibilité non atteint.



Fontane plantée le 11 avril à Chemy (59) - 100% levée—bouquets 5 à 7cm
Photo : C.Haccart CA 59/62

OBSERVATIONS : 56 parcelles et 10 tas de déchets ont été observés cette semaine.

STADE DE LA CULTURE :

Dans les départements du Nord et du Pas de Calais, la majorité des parcelles sont en cours de levée avec des stades qui vont de plantes pointantes jusqu'à des bouquets foliaires de 5 cm. Dans les parcelles qui ne sont pas levées à ce jour (environ 1/3 des parcelles du réseau BSV, principalement situées dans le secteur des Flandres), celle-ci est imminente. Les parcelles de variétés semi-tardives plantées avant le 15 avril sont pour la plupart levées à 100% avec des bouquets entre 5 et 10cm. Les variétés hâtives plantées tôt sont désormais en phase de croissance active.

Dans les départements Picards, en fonction des dates de plantations mais aussi des variétés (dormante ou non) les stades observés sont hétérogènes. Certaines parcelles sont avancées avec des bouquets de 10-15cm, le début de tubérisation a pu être observé sur une parcelle flottante secteur Ponthieu (plantation précoce). D'autres ne sont toujours pas levées. De nombreuses repousses sont présentes en parcelles de betteraves, maïs.

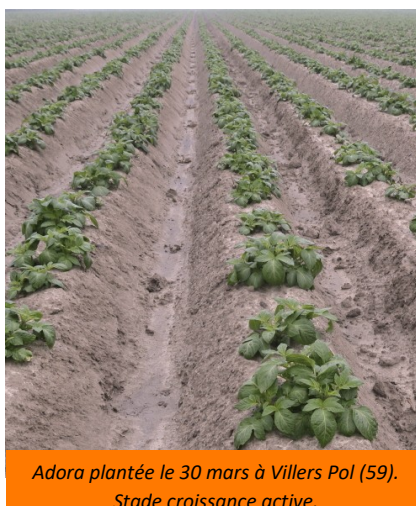
METEO : retour d'un temps sec et ensoleillé à compter d'aujourd'hui et jusqu'au week-end avec des températures autour de 20°C au meilleur de la journée. Attention, l'hygrométrie peut rester localement élevée et entraîner des risques mildiou sur certains secteurs (voir analyse des risques).



Magnum en cours de levée à Rely (62),
Photo : F.Kazmierczak—Uneal



Magnum (59), 36 jours après plantation, stade émergence.
Photo : McCain



Adora plantée le 30 mars à Villers Pol (59).
Stade croissance active.
Photo : C.Gazet CA 59-62



Parcelle flottante
Début tubérisation (Secteur Ponthieu)



Photo 9 mai

Photo 11 mai

Photo 20 mai

Evolution cette semaine Parcelle secteur Arry (80)

Photo : S Broutin—CNPPT



Repousses en parcelle

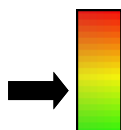
Photo : S. Broutin Comité Nord



Repousses en parcelle

Photo : B. Deroeux IPM

Niveau de risque



MILDIU:

Situation sur le terrain

Les tournées d'observation se poursuivent pour localiser et suivre l'évolution des repousses ainsi que l'arrivée du mildiou sur les tas de déchets et d'écartés de triage non gérés.

Les premiers symptômes de mildiou ont été observés ces derniers jours sur plusieurs tas de déchets non gérés situés dans la Somme et le Pas de Calais !! Les symptômes sont généralement bien sporulants !

Les parcelles sont en cours de levée, il faut intervenir le plus rapidement possible pour gérer les tas de déchets qui ne le sont pas encore. La lutte contre le mildiou commence dès maintenant !

Pour le moment aucun symptôme ne nous a été signalé en parcelles ni sur les repousses de pommes de terre dans les autres cultures, mais commencez à surveiller la végétation car l'environnement est désormais contaminé dans certains secteurs par les tas de déchets avec présence de mildiou.

Dans les départements du Nord et du Pas de Calais,

Le tas de déchets situé à Izel Les Hameaux où du mildiou était présent la semaine dernière a été géré.

Deux nouveaux tas de déchets non gérés et présentant des repousses nous ont été signalés à Hazebrouck et Erquinghem Lys (59), pour le moment ces tas sont sains.

Les parcelles levées et en cours de levée observées cette semaine sont saines.

Dans les départements Picards,

De nouveaux tas de déchets sont recensés :

- avec **présence de mildiou** sur repousses à **Aveluy, Albert, Saint Maxent et Blangy Tronville (80)**,
- avec présence de repousses sans mildiou à **Rouvroy en Santerre et Corbie (80)**.

Un tas à Saint Gratien (80) est parfaitement géré.



Mildiou bien sporulant sur repousses sur tas de déchets

Mildiou sporulant sur un tas de déchets non géré à Aveluy (80).

Photo : S Garson—Ca80

Interprétation du tableau des risques mildiou et seuils de nuisibilité :

Pour commencer à tenir compte du seuil de nuisibilité, il faut que vous vous trouviez dans la situation suivante :

- Stade 30% de levée atteint,
- Réserve de spore ayant atteint les niveaux suivants:
 - **MOYENNE** pour les variétés sensibles,
 - **ELEVEE** pour les variétés intermédiaires,
 - **TRES ELEVEE** pour les variétés résistantes,
- ET conditions météorologiques (température et Hygrométrie) favorables aux contaminations.

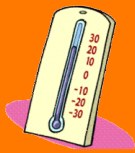
Les dernières colonnes du tableau des risques vous indiquent en fonction de la sensibilité de vos variétés si le seuil de nuisibilité est atteint ou pas (OUI, NON).

Attention, les risques donnés dans le tableau des risques sont valables pour des parcelles non irriguées. L'irrigation peut augmenter le risque en fonction des heures où elle est positionnée.

Les conditions climatiques favorables aux contaminations:

La contamination est possible dès que l'hygrométrie est supérieure à 87%, associée à :

- une température de 21°C durant 8 heures consécutives.
- une température de 14°C durant 10 heures consécutives.
- une température de 10°C durant 13 heures consécutives.



Si vous souhaitez en savoir plus sur le cycle du mildiou, les mesures prophylactiques, le modèle Mileos® et l'interprétation des risques, une fiche détaillée a été rédigée par les animateurs BSV.

Vous pouvez la télécharger en cliquant sur le lien ci-dessous,

[Lien vers la fiche mildiou et Mileos®](#)

Modèle MILEOS : Mildiou de la pomme de terre

Le mildiou de la pomme de terre est causé par un champignon, *Phytophthora infestans*. C'est la maladie la plus redoutable pour la culture de la pomme de terre. Les conséquences des attaques diffèrent selon la période où elles interviennent dans le cycle de la culture. En effet, les attaques précoces perturbent la photosynthèse, et affectent ainsi la formation des tubercules, ce qui provoque une perte partielle ou totale du rendement. En revanche, les attaques tardives affectent plus la qualité des tubercules pouvant entraîner leur destruction lors du stockage. Les conditions favorables au développement de la maladie sont : une température comprise entre 3 et 26°C (optimum est à 21°C), une hygrométrie supérieure à 87% et une végétation dense.

Description et développement de la maladie

Cycle de développement du mildiou
Le cycle du mildiou est divisé en trois phases :

- (1) La contamination, lors de laquelle les spores (ou les spores vont germer à la base supérieure de la feuille et la contamination peut également s'opérer au niveau des tiges, des bouquets terminaux et des tubercules).
 - l'incubation, durant laquelle la spore émet un filament mycélien qui se propage à l'intérieur de la feuille.
- (2) La sporulation, phase de formation de sporangiozoïtes à la base inférieure de la feuille (formation d'un feutrage blanc) et de libération des sporangies et des spores.

De la conservation hivernale à la formation de tricozoïtes primaires (1) au printemps :

En hiver, la survie se fait sous forme de mycélium (2) dans les tubercules (bottes), déchets de tige, tubercules non récoltés et laissés au champ). Au printemps, le mycélium donne des sporangies (3) qui sont disséminés par le vent et le pluie jusqu'à 5 km de distance des foyers primaires. En fonction des conditions de température, la contamination de la végétation (feuilles, tiges et bouquets) peut se faire soit directement via les sporangies soit indirectement par les spores libérées par les sporangies.

(1) inoculum primaire : spores libérées au vent combinées aux chapeaux de pomme de terre, les repousses de pomme de terre ainsi que les autres cultures et les jardins de particuliers.
(2) Abréviatur : partie végétative des champignons. Remise de la sporulation.
(3) Sporangie : structure végétale qui contient des spores.
(4) Sporangiozoïte : organe végétal qui forme les sporangies.
(5) Zoospore : spores dotées de flagelles, motiles dans l'eau.

Tableau des risques mildiou et seuils de nuisibilité

Les stations météorologiques est une zone de représentativité de l'ordre de 7 km de rayon.

Il s'agit des dates des dernières contaminations. Les données sont calculées par le modèle. Des nouvelles mesures peuvent être prises.

Quantité de spores métriquement primaires dans l'environnement qui pourront être libérées si les conditions climatiques sont favorables. L'importance de la réserve de spore caractérise le niveau de risque.

Station	Date de dernière contamination	Quantité de spores primaires (1000 spores/m³)	Seuil de nuisibilité atteint	Seuil de protection
Amiens	2023-08-15	100	OUI	NON
Arras	2023-08-15	100	OUI	NON
Caen	2023-08-15	100	OUI	NON
Compiègne	2023-08-15	100	OUI	NON
Corbeil-Essonnes	2023-08-15	100	OUI	NON
Evry-Courcouronnes	2023-08-15	100	OUI	NON
Fontenay-Trésigny	2023-08-15	100	OUI	NON
Meaux	2023-08-15	100	OUI	NON
Meulan-la-Foret	2023-08-15	100	OUI	NON
Montesson	2023-08-15	100	OUI	NON
Nanterre	2023-08-15	100	OUI	NON
Paris	2023-08-15	100	OUI	NON
Reims	2023-08-15	100	OUI	NON
Roubaix	2023-08-15	100	OUI	NON
Strasbourg	2023-08-15	100	OUI	NON
Toulouse	2023-08-15	100	OUI	NON
Valenciennes	2023-08-15	100	OUI	NON
Yvertoing	2023-08-15	100	OUI	NON

Seuil de nuisibilité atteint :

- OUI : pour une catégorie de sensibilité variétale donnée, la réserve de spores est suffisante et les conditions météorologiques sont favorables au développement de spores : le seuil de nuisibilité est atteint, la parcelle doit être sous protection.
- NON : pour une catégorie de sensibilité variétale donnée, la réserve de spores n'est pas suffisante ou les conditions météorologiques ne sont pas favorables au développement de spores : le seuil de nuisibilité n'est pas atteint, la parcelle peut rester sans protection.

Logos : ARVALIS, Terres Unives, ONEMA, etc.

DEPARTEMENTS PICARDS

Départements Picards -Tableau des risques mildiou établi à partir du modèle Mileos® le 21 mai 2019 :

	Stations météorologiques	Dates de dépassement du seuil de nuisibilité durant les 7 derniers jours	Réserve de spores	Seuil de nuisibilité atteint du 21 au 23 mai			Pluviométrie depuis le 14 mai
				Variété sensible	Variété intermédiaire	Variété résistante	
Grand Amiénois / 3 Vallées	Vron	19-mai	Faible	NON	NON	NON	10,4
	Boves	20-mai	Faible	NON	NON	NON	2
	Hérissart	19 et 20 mai	Faible	NON	NON	NON	2
	Inval	aucune	Faible	NON	NON	NON	1,5
	Thieulloy l'Abbaye	aucune	Faible	NON	NON	NON	4
Chaunois / Soissonnais	Coucy la Ville	19 et 20 mai	Faible	NON	NON	NON	1,5
	Saint Christophe à Berry	19 et 20 mai	Faible	NON	NON	NON	0,5
Grand Laonnois	Ebouleau	19 et 20 mai	Très élevée	OUI	OUI	OUI	4,5
	Marchais	19 et 20 mai	Très élevée	OUI	OUI	OUI	2,5
Santerre Hauts de Somme / Saint Quentinnois / Source et vallées	Attilly	19 et 20 mai	Faible	NON	NON	NON	3
	Templeux le Guérard	19 et 20 mai	Faible	NON	NON	NON	1,4
	Curly	19 et 20 mai	Faible	NON	NON	NON	2
	Aizecourt le Haut	aucune	Faible	NON	NON	NON	1,6
	Guiscard (Beines)	19 et 20 mai	Faible	NON	NON	NON	1,4
Sud de l'Aisne	Verdilly	19 et 20 mai	Faible	NON	NON	NON	0,5
Compiègnois / Grand Beauvaisis / Thelle Vixin sablons / Sud de l'Oise	Barbery	19 et 20 mai	Faible	NON	NON	NON	5,6
	La Houssoye	18 à 20 mai	Faible	NON	NON	NON	9
	Catenoy	aucune	Faible	NON	NON	NON	6,8
	Rothois	aucune	Faible	NON	NON	NON	2,4
Thierache	Grougis (Forté)	19 et 20 mai	Faible	NON	NON	NON	
	Le Hérie la Vieville	19 et 20 mai	Très élevée	OUI	OUI	OUI	4,4
Trait Vert	Assainvillers	18 à 20 mai	Faible	NON	NON	NON	23
	Champien (Solente)	18 à 20 mai	Faible	NON	NON	NON	3,5
	Marcelcave	aucune	Faible	NON	NON	NON	7
	Vauvillers	20-mai	Faible	NON	NON	NON	11

Le tableau des risques mildiou est réalisé à partir de prévisions météorologiques à 48 heures. Si les conditions météorologiques constatées diffèrent des prévisions (pluies, brumes, brouillard...) il se peut que les risques évoluent.

Départements Picards - Situation au niveau de Mileos® et analyse des risques du 21 au 23 mai :

La situation n'est plus saine : Les premiers symptômes de mildiou sont observés sur tas de déchets sur les secteurs d'**Aveluy, Albert, Saint Maxent et Blangy Tronville (80)**.

La période du 19 au 20 a été propice aux contaminations, entraînant un dépassement du seuil de nuisibilité :

Il a été atteint pour les variétés sensibles sur les postes de Boves, Beines, Hérissart, Barbery et Curly,

Il a été atteint pour les variétés intermédiaires sur les postes de Vauvillers, Coucy la Ville, Saint Christophe à Berry et Templeux le Guérard,

Il a été atteint pour les variétés tolérantes sur les postes de Ebouleau, Forté, La Houssoye, Marchais, Solente, Verdilly et le Hérie la Vieville.

La réserve de spores actuelles et pour les 2 jours à venir diminue, sauf pour les postes de Ebouleau, Marchais et le Hérie la Vieville (Cf. tableau de risque ci-dessus). La tendance climatique à venir est aux conditions ensoleillées et sèches (vent). Toutefois, il convient d'être prudent, la présence d'humidité pourrait être favorable aux repiquages.

Sur la période du 21 au 23 mai, le seuil de nuisibilité est atteint sur les postes d'Ebouleau, Marchais et le Hérie la Vieville quelle que soit la résistance variétale.

DEPARTEMENTS NORD et PAS DE CALAIS

Nord et Pas De Calais -Tableau des risques mildiou établi à partir du modèle Mileos® le 21 mai 2019 :

	Stations météorologiques	Dates de dépassement du seuil de nuisibilité durant les 7 derniers jours	Réserve de spores	Seuil de nuisibilité atteint du 21 au 23 mai			Pluviométrie depuis le 14 mai
				Variété sensible	Variété intermédiaire	Variété résistante	
Scarpe / Hainaut / Cambésis/Thiérache	Avesne les Aubert	Les 19 et 20 mai	Faible	NON	NON	NON	4
	Esnès	Les 19 et 20 mai	Faible	NON	NON	NON	3
	Fressies	Aucune	Faible	NON	NON	NON	10
	Ohain	Les 19 et 20 mai	Très Elevée	OUI	OUI	OUI	5
	Thiant	Les 19 et 20 mai	Faible	NON	NON	NON	2
Artois / Ternois / Pays de Montreuil	Ambricourt	Les 19 et 20 mai	Faible	NON	NON	NON	3
	Aix Noulette	Aucune	Faible	NON	NON	NON	7
	Berles au Bois	Aucune	Faible	NON	NON	NON	4
	Bonnières	Les 19 et 20 mai	Faible	NON	NON	NON	24
	Boursies	Aucune	Faible	NON	NON	NON	4
	Croisette	Les 19 et 20 mai	Faible	NON	NON	NON	4
	Ecuire	Aucune	Faible	NON	NON	NON	19
	Frémicourt	Les 19 et 20 mai	Faible	NON	NON	NON	7
	Gomiecourt	Aucune	Nulle	NON	NON	NON	6
	Haucourt	Aucune	Faible	NON	NON	NON	6
	Hermaville	Aucune	Faible	NON	NON	NON	20
	Izel-les-Equerchin	Aucune	Faible	NON	NON	NON	10
	Saint Pol sur Ternoise	Les 19 et 20 mai	Faible	NON	NON	NON	19
	Ternas	Aucune	Faible	NON	NON	NON	2
Tilloy Les Mofflaines	Aucune	Faible	NON	NON	NON	7	
Bethunois / Plaine de la Lys / Pays d'Aire	Auchy les Mines	Aucune	Faible	NON	NON	NON	13
	Calonne Sur La Lys	Aucune	Faible	NON	NON	NON	21
	Hesdigneul Les Béthune	Les 19 et 20 mai	Faible	NON	NON	NON	7
	Lillers	Les 19 et 20 mai	Faible	NON	NON	NON	11
	Lorgies	Aucune	Nulle	NON	NON	NON	12
	Mametz	Les 19 et 20 mai	Faible	NON	NON	NON	3
Région de Lille / pévéle	Allesnes les Marais	Aucune	Faible	NON	NON	NON	13
	Frelinghien	Aucune	Faible	NON	NON	NON	12
	Orchies	Aucune	Faible	NON	NON	NON	15
Flandres / Wateringues / Collines guinoises	Andres	Aucune	Faible	NON	NON	NON	1
	Bailleul	Aucune	Faible	NON	NON	NON	6
	Godewaersvelde	Aucune	Faible	NON	NON	NON	6
	Hondschoote	Aucune	Faible	NON	NON	NON	6
	Merckeghem	Les 19 et 20 mai	Très Elevée	OUI	OUI	OUI	9
	Pitgam	Aucune	Faible	NON	NON	NON	9
	Steenbecque	Aucune	Faible	NON	NON	NON	14
	Teteghem	Aucune	Faible	NON	NON	NON	7
	Vieille Eglise	Les 17, 19 et 20 mai	Faible	NON	NON	NON	2
	Wormhout	Du 18 au 20 mai	Moyenne	OUI	NON	NON	6
Zuytpeene	Aucune	Faible	NON	NON	NON	26	

Le tableau des risques mildiou est réalisé à partir de prévisions météorologiques à 48 heures. Si les conditions météorologiques constatées diffèrent des prévisions (pluies, brumes, brouillard...) il se peut que les risques évoluent.

Nord et Pas de Calais - Situation au niveau de Mileos® et analyse des risques du 21 au 23 mai :

SITUATION AU NIVEAU DE MILEOS®

Dimanche, les conditions climatiques (pluies, crachin, hygrométrie élevée et températures assez douces) ont été plus favorables au mildiou que prévu sur certains secteurs où le seuil de nuisibilité a été atteint. Des contaminations ont été enregistrées sur une quinzaine de stations météo dimanche et lundi (voir détail dans la deuxième colonne du tableau des risques).

A compter d'aujourd'hui le temps est plus sec et les risques sont en diminution sur la plupart des postes (réserves de spores contaminantes qui sont à la baisse) hormis sur trois stations où le seuil de nuisibilité est atteint ce mardi.

ANALYSE DES RISQUES

La plupart des parcelles sont en cours de levée, dans les autres la levée est imminente. Le stade de 30% de levée est atteint dans une partie des parcelles.

L'environnement est globalement sain, hormis le cas de mildiou signalé la semaine dernière à Izel les Hameaux sur un tas de déchets mais qui a été géré depuis.

- **Le seuil de nuisibilité est atteint quelle que soit la sensibilité variétale sur les poste de Ohain et Merckeghem.**
- **Le seuil de nuisibilité est atteint pour les variétés sensibles uniquement sur le poste de Wormhout.**
- **Le seuil de nuisibilité n'est pas atteint et ce quelle que soit la sensibilité variétale sur les autres postes.**

Un message paraîtra en fin de semaine si la situation mildiou évolue

RHIZOCTONE BRUN :

Quelques cas de rhizoctone brun sur germe nous ont été signalés. Ces symptômes sont liés aux plantations réalisées dans des sols froids et aux conditions climatiques fraîches depuis la plantation.



Symptôme de Rhizoctone sur germes—variété Magnum à Tourmignies (59)

Photo : McCain

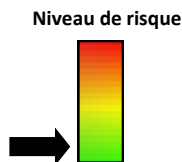


Nécroses brunes
sur germe

Rhizoctone brun sur germes—Allians

P. Monnier Touquet Savour

PUCERONS :



SEUIL DE NUISIBILITE :

- 50% des folioles porteuses de pucerons.
- Ou 5 à 10 pucerons par feuille

Le suivi des pucerons repose sur 2 types de relevé :

1- Relevés par piégeage chromatique afin d'identifier les espèces présentes.

Les pièges chromatiques sont installés depuis le 6 mai sur le site de Marcelcave (80).

Les pucerons ailés sont répertoriés depuis le 13 mai sur le site de Marcelcave. L'allure de la courbe est identique aux années 2016 et 2018. L'espèce prédominante au dernier relevé est *Aphis fabae*.



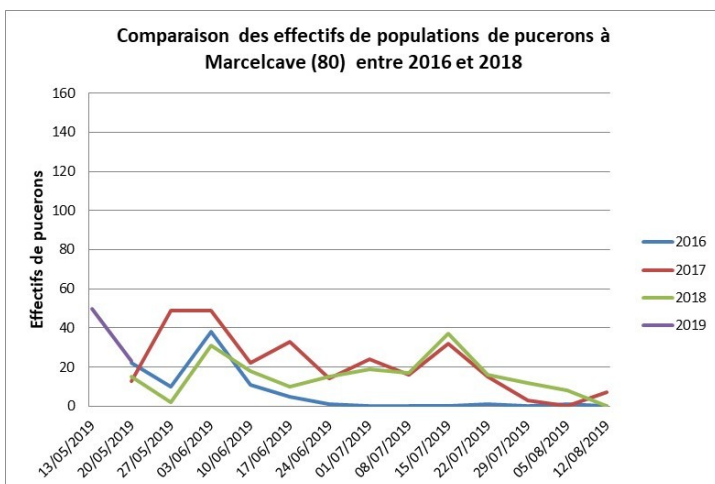
Piège chromatique FREDON Picardie



Puceron ailé et aptère
C.Gazet CA 59-62



Aphis fabae
FREDON Picardie



2- Relevés en parcelle : afin de comptabiliser les individus au champ.

Les premiers comptages en parcelle ont été réalisés cette semaine. Au sein du réseau d'observations des Hauts de France, 19 parcelles ont fait l'objet d'observations, 2 d'entre-elles présentent quelques pucerons mais le seuil de nuisibilité n'est pas atteint.

DEUX METHODES DE COMPTAGE EN PARCELLE :

• La méthode simplifiée (en fréquence):

L'observation se fait sur **40 folioles** prélevées sur la **partie inférieure des plantes**, choisir une **foliole qui jouxte la foliole terminale** (foliole à gauche ou à droite de la foliole terminale, voir schéma). Noter si il y a **présence ou absence de pucerons**.



Le seuil de nuisibilité est atteint quand 50% des folioles sont porteuses de pucerons, soit 20 folioles sur les 40 observées.

• La méthode classique:

L'observation se fait sur **20 plantes** réparties dans la parcelle (fourrières et centre du champ).

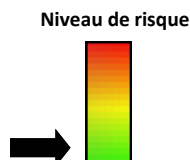
Sur chaque plante observer 3 feuilles, une sur chaque étage de la végétation : haut, milieu, bas (une feuille est composée de plusieurs folioles), **soit 60 feuilles au total**.

Sur chaque feuille, noter le nombre de pucerons présents. Diviser le nombre total de pucerons par 60 pour obtenir un nombre moyen de pucerons par feuille.

Le seuil de nuisibilité est atteint quand on dénombre de 5 à 10 pucerons par feuille en moyenne.



DORYPHORES :



RAPPEL SEUIL DE NUISIBILITE :

Deux foyers de doryphores pour 1000m²
(un foyer = 2 à 3 pieds avec présence de larves).

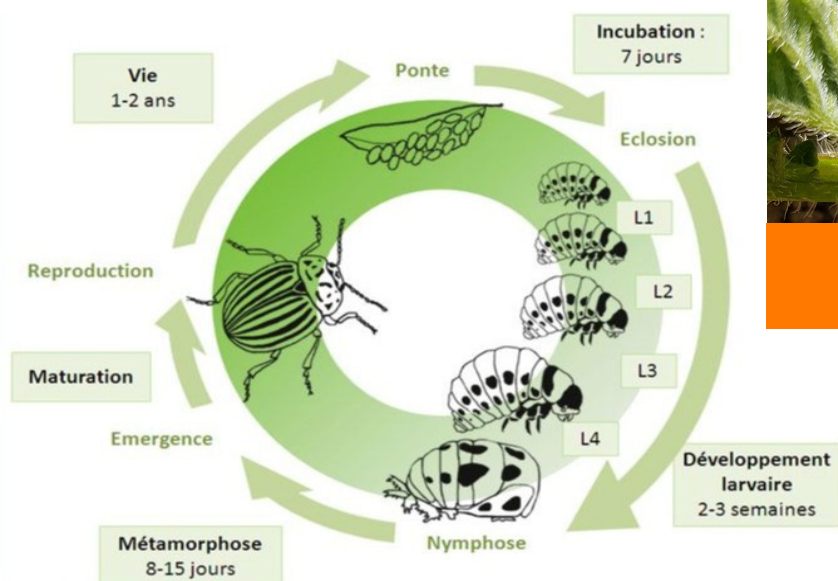
Sur l'ensemble de la région des Hauts de France, sur les 19 parcelles qui ont fait l'objet d'observations, l'une d'entre elle présente quelques adultes.

En revanche, leur présence est toujours observée sur des repous-ses de pommes de terre en parcelle de maïs, betteraves, pois de conserve et carottes (Ohain 59).



Doryphore adulte sur repousse en parcelle

Photo : B. Deroeux IPM



Cycle de développement de *Leptinotarsa decemlineata*. J.Poidatz (Koppert)

Action pilotée par le ministère chargé de l'agriculture et le ministère chargé de l'écologie, avec l'appui financier de l'Agence française de la Biodiversité, par les crédits issus de la redevance pour pollutions diffuses attribués au financement du plan Ecophyto 2018.

Rédactrice et animatrice filière pour le secteur Nord-Pas de Calais : Christine Haccart - Chambre d'Agriculture du Nord Pas de Calais (Tél : 03.21.64.80.88)

Animatrices filière pour le secteur Picardie : Solène Garson - Chambre d'Agriculture de la Somme (Tél : 03.22.95.51.20) et Valérie Pinchon - FREDON Picardie (Tél : 03.22.33.67.11)

Expertise Miléos® : Anaïs Toursel - Arvalis Institut du Végétal (Tél : 03.22.85.75.60)

Bulletin édité sur la base des observations réalisées par les partenaires du réseau : Acolyance, Arvalis Institut du Végétal, Asel, Belchim Crop Protection, Cerena, CETA de Ham, GR CETA du Soissonnais, CETA des Hauts de Somme, Chambre d'Agriculture de la Somme, Chambre d'Agriculture du Nord Pas de Calais, Comité Nord, Coopérative de Vecquemont, Ets Coudeville-Marcant, Ducroquet Négoco, Expandis, Ets Charpentier, Coopérative la Flandre, FREDON Picardie, Le GAPPI, GC la Pomme de Terre, GITEP, Intersnack, IPM France, Ets Jourdain, Ets Loridan, Maison Lecouffe, Mc Cain, Nord Négoco, Pomuni France, Pom'Alliance, Roquette, Sana Terra, SAS Sermaplus, Select'up, le SETAB, Soufflet Agriculture, Terre de France, Téréos Syral, TERNOVEO, Touquet Savour, UNEAL, Ets Vaesken.

Ferme des Tilleuls, Earl Deraeve, GAEC Fourdinier, M Henno, M Ruysen, M Caby, M Lefranc, M Gosse de Gorre, M Cannesson, M Dequeker, M Dequidt.

Coordination et renseignements : Samuel Bueche - Chambre d'Agriculture du Nord Pas de Calais (Tél: 03.21.60.57.60) et Jean Pierre PARDOUX - Chambre d'Agriculture de la Somme (Tél : 03 22 33 69 28).