



Bulletin N° 16 - 11 juin 2019

Ce bulletin est produit à partir d'observations ponctuelles. Il donne une tendance de la situation sanitaire régionale : celle-ci ne peut pas être transposée telle quelle à chacune des parcelles.

SOMMAIRE :

• Mildiou :

-Situation sur le terrain : plusieurs cas de mildiou en parcelles et dans l'environnement. Les parcelles sont levées, il est plus qu'urgent de gérer les tas de déchets de pomme de terre !

-Risques : réserve de spores faibles à très élevées, seuil de nuisibilité atteint sur de nombreux postes. Conditions météo très favorables à la maladies, soyez vigilants.

• **Doryphores :** quelques adultes isolés en parcelles et sur repousses, seuil de nuisibilité rarement atteint.

• **Pucerons :** populations qui se maintiennent, seuil de nuisibilité atteint dans quelques parcelles dans la Somme.



Variété Fontane—50% de couverture du rang, boutons floraux Chemy (59) -
Photo : C.Haccart—CA 59/62

OBSERVATIONS : 54 parcelles et 2 tas de déchets ont été observés cette semaine.

STADE DE LA CULTURE :

Dans les départements du Nord et du Pas de Calais le stade des parcelles reste très échelonné, pour les variétés semi-tardives il va de « parcelles levées à 100% » (dans le secteur des Flandres notamment où les plantations ont été plus tardives), à « pleine croissance active avec fermeture du rang » pour les premières parcelles plantées. Cependant, la plupart des parcelles sont en première partie de croissance active (croissance des tiges, forte croissance de la végétation). Depuis la semaine dernière, le cumul des précipitations va de 15 à 75mm selon les secteurs. Les pluies ont été bénéfiques aux parcelles et favorisent le développement de la végétation qui est très poussante depuis quelques jours. Le vent a occasionné des blessures sur le feuillage et des casses de folioles. Localement des dégâts de grêles, parfois importants, ont été signalés.

Dans les départements Picards, les parcelles évoluent doucement, nous observons sur notre réseau de parcelles fixes un développement des feuilles pour les variétés Nafida, Rackam, Kardal. D'autres variétés commencent à fermer le rang : 10% fermeture des rangs pour Amandine, 2 parcelles d'Alizée et Nicola, 50% fermeture des rangs pour Challenger et Lady Claire et fermeture des rangs pour Voyager, Russet Burbank et Innovator qui montre les premières inflorescences.

Il est à noter la présence précoce de boutons floraux sur des plantes mesurant à peine 15cm (exemple Amandine). La tubérisation avance bien allant du stade « grain de blé » à stade « noix » selon les variétés.

METEO : des précipitations et des averses orageuses sont annoncées toute la journée de demain, ce temps humide devrait perdurer au moins jusqu'à la fin de la semaine. Le cumul de précipitations annoncé n'est pas très élevé (même s'il faut se méfier des averses orageuses) mais les conditions climatiques (hygrométrie élevée dépassant les 90% la nuit et températures assez douces aux alentours de 18°C l'après midi) sont **TRES favorables au mildiou et le restent au moins jusqu'au week-end.**



Challenger (plantée au 3 avril) (80), début fermeture du rang—tubérisation correcte

Photo : S. Garson CA 80



Variété Fontane—boutons floraux Chemy (59) -

Photo : C.Haccart—CA 59/62



Variété Fontane—croissance active Gavrelle (62) -

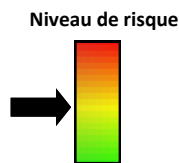
Photo : C.Haccart—CA 59/62



Dégâts de grêles localisés et importants le 4 juin à Orchies (35mm de grêle)
Photo : Agriculteur et C.Haccart CA59/62

MILDIU:

Situation sur le terrain



Quelques symptômes de mildiou (souvent bien sporulants) continuent à être observés ponctuellement en parcelles, sur tas de déchets, repousses et jardins de particuliers.

Les conditions météorologiques que nous connaissons depuis une semaine sont très favorables à la maladie.

Nous vous rappelons que des symptômes de mildiou sont observés depuis fin mai sur plusieurs tas de déchets non gérés !! Les symptômes sont généralement bien sporulants !

TOUS LES TAS DE DECHETS DOIVENT ETRE GERES pour éviter la dispersion de l'inoculum primaire.

Soyez très vigilant car du mildiou est présent dans l'environnement et les conditions météo restent TRES favorables à la maladie, surveillez régulièrement et méticuleusement la végétation de vos parcelles !!!

Dans les départements du Nord et du Pas de Calais,

Aucun nouveau symptôme de mildiou en parcelle ne nous a été signalé cette semaine (pour rappel des symptômes avaient été observés sur une parcelle à Beuvry la semaine dernière).

Du mildiou sporulant, présent sur tas de déchets depuis plus d'une semaine, nous a été signalé dans le secteur de Nortkerque.

Le tas de déchets non géré et couvert de végétation bien développée qui est situé à Dieval reste sain pour le moment.



Tas de déchets non géré—Dieval (62)

Photo : Chambre d'Agriculture 59/62

Dans les départements Picards,

Pour le moment, quelques symptômes mildiou sont observés en parcelle de Jazy à Saily Sallizel (80), mais aussi des symptômes en jardin (Flavy le Martel 80); à Douilly sur des repousses en parcelles de betteraves et sur tas de déchets à Vron.



Tas de déchets non géré

Interprétation du tableau des risques mildiou et seuils de nuisibilité :

Pour commencer à tenir compte du seuil de nuisibilité, il faut que vous vous trouviez dans la situation suivante :

- Stade 30% de levée atteint,
- Réserve de spore ayant atteint les niveaux suivants:
 - **MOYENNE** pour les variétés sensibles,
 - **ELEVEE** pour les variétés intermédiaires,
 - **TRES ELEVEE** pour les variétés résistantes,
- **ET** conditions météorologiques (température et Hygrométrie) favorables aux contaminations.



Les dernières colonnes du tableau des risques vous indiquent en fonction de la sensibilité de vos variétés si le seuil de nuisibilité est atteint ou pas (OUI, NON).

Attention, les risques donnés dans le tableau des risques sont valables pour des parcelles non irriguées. L'irrigation peut augmenter le risque en fonction des heures où elle est positionnée.

Les conditions climatiques favorables aux contaminations:

La contamination est possible dès que **l'hygrométrie est supérieure à 87%**, associée à :

- une température de 21°C durant 8 heures consécutives.
- une température de 14°C durant 10 heures consécutives.
- une température de 10°C durant 13 heures consécutives.

Si vous souhaitez en savoir plus sur le cycle du mildiou, les mesures prophylactiques, le modèle Mileos® et l'interprétation des risques, une fiche détaillée a été rédigée par les animateurs BSV.

Vous pouvez la télécharger en cliquant sur le lien ci-dessous,

[Lien vers la fiche mildiou et Mileos®](#)

ÉCOPHYTO
RÉDUIRE ET AMÉLIORER L'UTILISATION DES PHYTOS

Modèle MILEOS : Mildiou de la pomme de terre

Le mildiou de la pomme de terre est causé par un champignon, *Phytophthora infestans*. C'est la maladie la plus redoutable pour la culture de la pomme de terre.

Description et développement de la maladie

Cycle de développement du mildiou

Le cycle du mildiou est divisé en trois phases :

- 1) L'incubation, durant laquelle la spore émet un filament mycélien qui se propage à l'intérieur de la feuille.
- 2) La sporulation, phase de formation de sporangiozoïtes à la base intérieure de la feuille (formation d'un feutrage blanc) et de libération des sporangies et des spores.
- 3) La conservation hivernale à la formation de "técospores primaires" (1) au printemps.

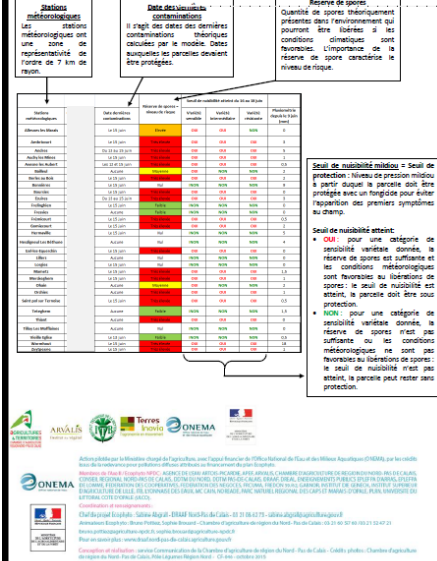
En hiver, la spore se fait sous forme de mycélium (2) dans les tubercules (bâtons), écarts de tige, tubercules non récoltés et laissés au champ). Au printemps, le mycélium donne des sporangies (3) qui sont disséminés par le vent et la pluie jusqu'à 5 km de distance des tiges primaires. En fonction des conditions de température, la contamination de la végétation (feuilles, tiges et boutons) peut se faire soit directement via les sporangies soit indirectement par les spores libérées par les sporangies.



Tableau des risques mildiou et seuils de nuisibilité

Le tableau est divisé en plusieurs sections :

- Stations météorologiques** : Liste des stations dans une zone de 7 km de rayon.
- Dates des dernières contaminations** : Dates calculées par le modèle.
- Réserve de spores** : Quantité de spores théoriquement présentes dans l'environnement.
- Tableau principal** : Matrice de données avec colonnes pour les stations, les dates, et les seuils de nuisibilité (Moyenne, Élevée, Très élevée).
- Seuil de nuisibilité mildiou** : Définition des seuils de protection.
- Seuil de nuisibilité atteint** : Indicateurs OUI/NON pour chaque catégorie de sensibilité.



DEPARTEMENTS PICARDS

Départements Picards -Tableau des risques mildiou établi à partir du modèle Mileos® le 11 juin 2019 :

	Stations météorologiques	Dates de dépassement du seuil de nuisibilité durant les 7 derniers jours	Réserve de spores	11 au 13 juin			Pluviométrie depuis ces 7 derniers jours
				Variété sensible	Variété intermédiaire	Variété résistante	
Grand Amiénois / 3 Vallées	Vron	4,5,6,8,10 et 11 juin	Très élevée	OUI	OUI	OUI	86,2
	Boves	4,5,6 et 10 juin	Faible	NON	OUI	NON	37
	Hérissart	4,5,6, et 10 juin	Faible	NON	NON	NON	42
	Inval	5 et 6 juin	Faible	NON	NON	NON	35,5
	Thieulloy l'Abbaye	06-juin	Faible	NON	NON	NON	8,4
Chaunois / Soissonnais	Coucy la Ville	4,5,6,9 et 10 juin	Très élevée	OUI	OUI	OUI	18,0
	Saint Christophe à Berry	4,5,6 et 9 juin	Très élevée	OUI	OUI	OUI	28,5
Grand Laonois	Ebouleau	4 au 6 juin 2019	Très élevée	OUI	OUI	OUI	35,0
	Marchais	4,5,6 et 9 juin	Très élevée	OUI	OUI	OUI	28
Santerre Hauts de Somme /Saint Quentinnois / Source et vallées	Attilly	4,6 et 10 juin	Faible	NON	NON	NON	31
	Templeux le Guéard	4 au 6 et 10 juin	Faible	NON	NON	NON	29,2
	Curly	5, 6 et 10 juin	Faible	NON	NON	NON	17,4
	Aizecourt le Haut	Aucune	Faible	NON	NON	NON	25,4
	Guiscard (Beines)	4,5,6 et 10 juin	Faible	NON	NON	NON	29,2
Sud de l'Aisne	Verdilly	4,5,6 et 10 juin	Très élevée	NON	NON	NON	24,5
Compiégnois / Grand Beauvaisis / Thelle Vixin sablons / Sud de l'Oise	Barbery	a au 6, 9 et 10 juin	Faible	NON	NON	NON	32,8
	La Houssoye	5, 6 et 10 juin	Faible	NON	NON	NON	32,5
	Catenoy	Aucune	Moyenne	NON	NON	NON	19,2
	Rothois	4 au 7 et 10 juin	Faible	NON	NON	NON	42,2
Thierache	Grougis (Forté)	4,5,6 et 10 juin	Très élevée	OUI	OUI	OUI	26
	Le Hérie la Vieville	4 au 6 juin 2019	Très élevée	OUI	OUI	OUI	29,6
Trait Vert	Assainvillers	4,5,6 et 10 juin	Faible	NON	NON	NON	28
	Champien (Solente)	4,5,6 et 10 juin	Faible	NON	NON	NON	21,5
	Marcelcave	4 et 6 juin	Faible	NON	NON	NON	24,5
	Vauvillers	5, 6 et 10 juin	Faible	NON	NON	NON	18,8

Le tableau des risques mildiou est réalisé à partir de prévisions météorologiques à 48 heures. Si les conditions météorologiques constatées diffèrent des prévisions (pluies, brumes, brouillard...) il se peut que les risques évoluent.

Départements Picards - Situation au niveau de Mileos® et analyse des risques du 11 au 13 juin 2019 :

La situation n'est plus saine : les symptômes sont toujours présents sur tas de déchets, repousses et en jardin; ils sont désormais également présents en parcelle, avec un nouveau cas signalé à Saily-Saillisel sur Jazy.

Hier, sur la majorité des secteurs, les poids de contamination ont dépassé les seuils de nuisibilité : Boves, Attilly, Assainvillers, Vauvillers, Beines, Coucy la ville, Forte, Herissart, Lahoussoye, Solente, Verdilly, Vron, Rothois, Barbery, Curly, Templeux le Guerard.

Sur la période du 11 au 13 juin ,

le seuil de nuisibilité est atteint sur 6 stations, quelle que soit la sensibilité variétale :

- Vron à partir de ce jour
- Forté, Saint Christophe à Berry, Verdilly, Le Hérie La vieville, Coucy la Ville, Marchais et Ebouleau à partir de demain.

Le seuil de nuisibilité n'est pas atteint sur les autres stations,

Néanmoins, il convient d'être prudent. Surveillez la présence de tas de déchets et repousses en parcelle, des symptômes peuvent être présents, sources de contaminations primaires. De plus, les conditions climatiques sont et seront favorables aux contaminations et développement de la maladie (averses , rosées matinales accompagnées de températures douces).

DEPARTEMENTS NORD et PAS DE CALAIS

Nord et Pas De Calais -Tableau des risques mildiou établi à partir du modèle Mileos® le 11 juin 2019 :

	Stations météorologiques	Dates de dépassement du seuil de nuisibilité durant les 7 derniers jours	Réserve de spores	Seuil de nuisibilité atteint du 11 au 13 juin			Pluviométrie depuis le 4 juin
				Variété sensible	Variété intermédiaire	Variété résistante	
Scarpe / Hainaut / Cambésis/Thiérache	Avesne les Aubert	Les 5 et 6 juin	Très Elevée	OUI	OUI	OUI	19
	Esnes	Du 4 au 6 juin	Très Elevée	OUI	OUI	OUI	14
	Fressies	Aucune	Moyenne	OUI	NON	NON	28
	Ohain	Du 4 au 6 et le 10 juin	Très Elevée	OUI	OUI	OUI	39
	Thiant	Les 5 et 6 juin	Très Elevée	OUI	OUI	OUI	22
Artois / Ternois / Pays de Montreuil	Ambricourt	Les 5 ,6, 8 et 10 juin	Très Elevée	OUI	OUI	OUI	76
	Aix Noulette	Les 5 et 10 juin	Très Elevée	OUI	OUI	OUI	33
	Berles au Bois	Les 5, 6 et 10 juin	Très Elevée	OUI	OUI	OUI	33
	Bonnières	Les 5, 6 et 10 juin	Très Elevée	OUI	OUI	OUI	51
	Boursies	Les 5 et 6 juin	Elevée	OUI	OUI	NON	30
	Croisette	Les 5, 6, 8 et 10 juin	Très Elevée	OUI	OUI	OUI	48
	Ecuire	Les 5, 6, 8 et 10 juin	Moyenne	OUI	NON	NON	46
	Frémicourt	Du 4 au 6 et le 10 juin	Très Elevée	OUI	OUI	OUI	34
	Gomicourt	Aucune	Moyenne	OUI	NON	NON	24
	Haucourt	Du 4 au 6 et le 10 juin	Très Elevée	OUI	OUI	OUI	17
	Hermaville	Les 5, 6 et 10 juin	Très Elevée	OUI	OUI	OUI	56
	Izel-les-Equerchin	Les 5 et 6 juin	Elevée	OUI	NON	NON	33
	Saint Pol sur Ternoise	Du 5 au 10 juin	Très Elevée	OUI	OUI	OUI	69
	Ternas	Du 5 au 10 juin	Très Elevée	OUI	OUI	OUI	21
Tilloy Les Mofflaines	Aucune	Faible	NON	NON	NON	19	
Bethunois / Plaine de la Lys / Pays d'Aire	Auchy les Mines	Aucune	Faible	NON	NON	NON	42
	Calonne Sur La Lys	Les 5, 6, 8 et 10 juin	Très Elevée	OUI	OUI	OUI	63
	Hesdigneul Les Béthune	Les 5, 6, 8 et 10 juin	Très Elevée	OUI	OUI	OUI	48
	Lillers	Les 5, 6, 8 et 10 juin	Très Elevée	OUI	OUI	OUI	54
	Lorgies	Aucune	Faible	NON	NON	NON	32
	Mametz	Les 5, 6, 8 et 10 juin	Très Elevée	OUI	OUI	OUI	58
Région de Lille / Pévèle	Allennes les Marais	Aucune	Faible	NON	NON	NON	39
	Frelinghien	Les 5, 6, 8 et 10 juin	Très Elevée	OUI	OUI	OUI	30
	Orchies	Les 5, 6 et 10 juin	Très Elevée	OUI	OUI	OUI	54
Flandres / Wateringues / Collines guinoises	Andres	Aucune	Moyenne	OUI	NON	NON	56
	Bailleul	Les 6 et 8 juin	Moyenne	OUI	NON	NON	28
	Godewaersvelde	Les 5, 8 et 10 juin	Moyenne	OUI	NON	NON	33
	Hondschoote	Aucune	Moyenne	OUI	NON	NON	52
	Merckeghem	Les 5, 6, 8 et 10 juin	Très Elevée	OUI	OUI	OUI	48
	Pitgam	Aucune	Moyenne	OUI	NON	NON	34
	Steenbecque	Les 5, 6, 8 et 10 juin	Très Elevée	OUI	OUI	OUI	45
	Teteghem	Les 5, 6, 8 et 10 juin	Très Elevée	OUI	OUI	OUI	51
	Vieille Eglise	Du 4 au 10 juin	Très Elevée	OUI	OUI	OUI	51
	Wormhout	Les 5, 6, 8 et 10 juin	Très Elevée	OUI	OUI	OUI	41
Zuytpeene	Les 5, 6, 8 et 10 juin	Elevée	OUI	OUI	NON	47	

Le tableau des risques mildiou est réalisé à partir de prévisions météorologiques à 48 heures. Si les conditions météorologiques constatées diffèrent des prévisions (pluies, brumes, brouillard...) il se peut que les risques évoluent.

Nord et Pas de Calais - Situation au niveau de Mileos® et analyse des risques du 11 au 13 juin :

SITUATION AU NIVEAU DE MILEOS®

Depuis le dernier BSV du mardi 4 juin, les conditions ont été favorables au mildiou presque tous les jours (averses, hygrométrie élevée, températures autour de 18°C) et les jours à risques ont été fréquents avec des déclenchements sur de nombreux postes les 5, 6, 8 et 10 juin (voir détail dans la deuxième colonne du tableau des risques).

Les conditions météorologiques humides et douces très favorables au mildiou se maintiennent au moins jusqu'à la fin semaine, elles sont favorables aux sporulations et aux contaminations. Depuis la semaine dernière, les réserves de spores se maintiennent pour la plupart à un niveau élevé à très élevé ou sont en augmentation. **Le seuil de nuisibilité est atteint sur la grande majorité des stations météo dès aujourd'hui ou à compter de demain.**

Il va falloir être très vigilant car cette situation pourrait perdurer au moins jusqu'au week-end au vu des prévisions météo.

ANALYSE DES RISQUES

Les stades sont assez étalés, de « levée en cours » à « croissance active avec début de fermeture des rangs », selon les secteurs et les dates de plantation.

Quelques cas de mildiou localisés nous ont été signalés sur tas de déchets et en parcelles. L'environnement n'est plus sain.

- **Le seuil de nuisibilité n'est pas atteint POUR LE MOMENT et ce quelle que soit la sensibilité variétale sur les postes de Tilloy Les Mofflaines, Auchy Les Mines, Lorgies, Allennes Les Marais. **Mais ATTENTION**, il faut rester très vigilant sur ces secteurs car au vu de la météo à venir, le seuil de nuisibilité pourrait être atteint dans le courant de semaine.**
- **Le seuil de nuisibilité est atteint DES AUJOURD'HUI pour les variétés sensibles uniquement sur le poste d'Izel Les Equerchins et Godewaersvelde**
- **Le seuil de nuisibilité est atteint DES AUJOURD'HUI pour les variétés sensibles et intermédiaires sur le poste de Bour-sies et Zuytpeene**
- **Le seuil de nuisibilité est atteint DES AUJOURD'HUI quelle que soit la sensibilité variétale sur les postes de Esnes, Ohain, Bonnières, Berles au Bois, Ambricourt, Croisette, Hermaville, Ternas, Saint Pol Sur Ternoise, Hesdigneul Les Béthunes, Lillers, Calonne Sur La Lys, Frelinghien, Orchies, Merckeghem, Steenbecque, Teteghem, Vieille Eglise, Wormhout.**
- **Le seuil de nuisibilité est atteint DES DEMAIN pour les variétés sensibles uniquement sur les postes de Fressies, Ecuire, Gomiecourt, Andres, Bailleul, Hondshoote et Pitgam.**
- **Le seuil de nuisibilité est atteint DES DEMAIN quelle que soit la sensibilité variétale sur les postes de Avesne les Aumont, Thiant, Aix Noulette, Fremicourt, Haucourt.**

Un message paraîtra en fin de semaine si la situation mildiou évolue

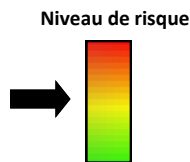
MALADIES « SECONDAIRES »: Rhizoctone brun et Jambe noire.

Quelques cas de **rhizoctone brun** nous sont toujours signalés, ils se caractérisent par des symptômes sur tiges, des plantes chétives, des tiges peu nombreuses (plantes monotiges) ou des manques à la levée. Ces symptômes sont souvent liés aux plantations réalisées dans des sols froids et aux conditions climatiques fraîches depuis la plantation.

Ces symptômes ont été relevés à Petit Houvin sur Challenger (plant non traité), à Marconelle sur Carolus et à Belloy En Santerre sur Russet Burbank. Quelques plantes sont touchées.

Des cas de **jambe noire** ont été observés à Hautecloque sur Challenger ainsi qu'à Chemy sur Fontane (plantes chétives avec flétrissement du feuillage et pourriture au niveau de la tige).

PUCERONS :



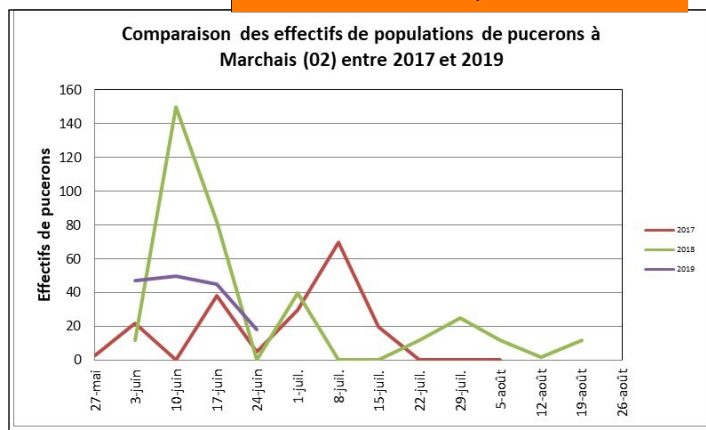
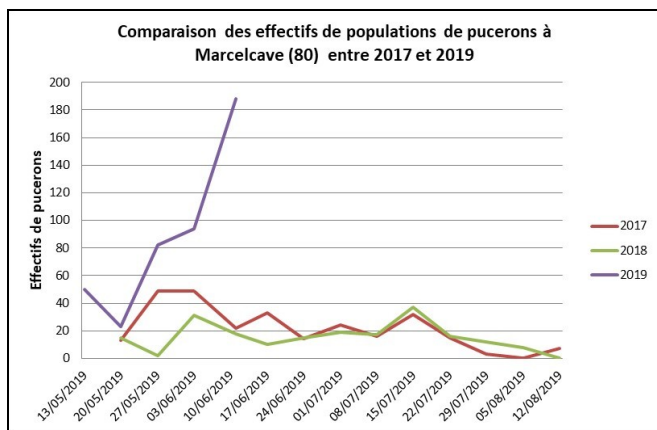
SEUIL DE NUISIBILITE :

- 50% des folioles porteuses de pucerons.
- Ou 5 à 10 pucerons par feuille

Le suivi des pucerons repose sur 2 types de relevé :

1- Relevés par piégeage chromatique afin d'identifier les espèces présentes.

Des situations très contrastées sont observées entre la cuvette de Marchais (02) et celle de Marcelcave (80) : les pucerons sont en forte augmentation cette semaine (de 94 à 188), sur le site de Marcelcave, l'espèce prédominante est *Myzus persicae*. En revanche, chute des effectifs sur le site de Marchais avec 18 pucerons collectés.



2- Relevés en parcelle : afin de comptabiliser les individus au champ.

Les comptages en parcelle se poursuivent. Au sein du réseau d'observations des Hauts de France, 30 parcelles ont fait l'objet de comptages de pucerons. 17 parcelles (57%) présentent des pucerons mais **Le seuil de nuisibilité est atteint UNIQUEMENT** sur 2 d'entre-elles, à Gentelles (Nicola) et Villers Bocage (Challenger) sur le département de la Somme.

OBSERVER VOS PARCELLES ! PRESERVEZ LES AUXILIAIRES

DEUX METHODES DE COMPTAGE EN PARCELLE :

• La méthode simplifiée (en fréquence):

L'observation se fait sur **40 folioles** prélevées sur la **partie inférieure des plantes**, choisir une **foliole qui jouxte la foliole terminale** (foliole à gauche ou à droite de la foliole terminale, voir schéma). Noter si il y a **présence ou absence de pucerons**. Le seuil de nuisibilité est atteint quand 50% des folioles sont porteuses de pucerons, soit 20 folioles sur les 40 observées.

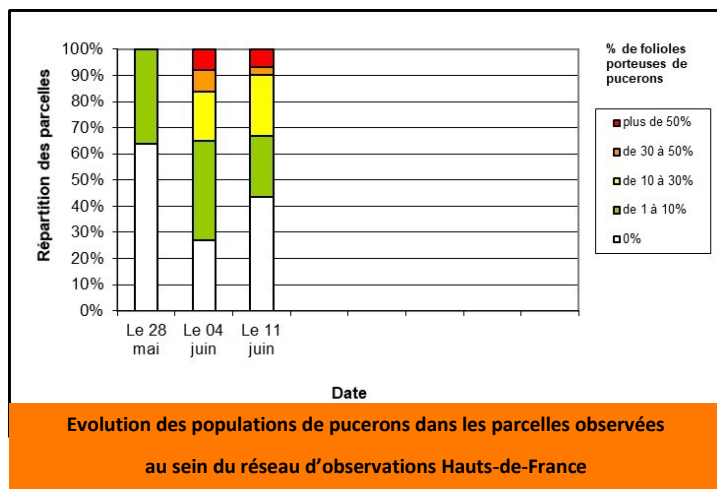


• La méthode classique:

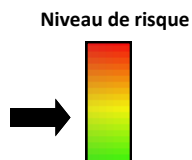
L'observation se fait sur **20 plantes** réparties dans la parcelle (fourrières et centre du champ). **Sur chaque plante observer 3 feuilles**, une sur chaque étage de la végétation : haut, milieu, bas (une feuille est composée de plusieurs folioles), **soit 60 feuilles au total**.

Sur chaque feuille, noter le nombre de pucerons présents. Diviser le nombre total de pucerons par 60 pour obtenir un nombre moyen de pucerons par feuille.

Le seuil de nuisibilité est atteint quand on dénombre de 5 à 10 pucerons par feuille en moyenne.



DORYPHORES :



RAPPEL SEUIL DE NUISIBILITE :

Deux foyers de doryphores pour 1000m²
(un foyer = 2 à 3 pieds avec présence de larves).

Sur l'ensemble de la région des Hauts de France, 24 parcelles ont fait l'objet d'observations :

- 58 % ne présentent pas de doryphores,
- 38 % présentent quelques adultes,
- 4 % (1 parcelle) où le seuil est atteint (Markies—Seclin 59)

En complément, hors réseau, sur les sites de Rosières en Santerre (80) et Aire sur la Lys (62), la présence d'adultes est constatée. Sur le secteur de Loos en Gohelle, adultes et larves sont constatées sur repousses de pommes de terre dans une parcelle de salades.

Pour le moment, le seuil de nuisibilité est rarement atteint. La plupart du temps, quand les doryphores sont présents en parcelles il s'agit de quelques individus isolés.

En parcelle, les doryphores adultes sont actuellement en phase d'accouplement. Des œufs sont visibles à la face inférieure des feuilles, ils se présentent sous forme de grappe et sont de couleur orangée.

Des larves commencent à sortir, notamment sur les repousses de pommes de terre qui ont été les premières à avoir été investies par les adultes.

Les doryphores, même s'ils sont déjà présents dans un certain nombre de parcelles, sont moins nombreux que l'an passé car les conditions météo leurs sont moins favorables (temps plus frais). Les températures optimales pour le développement du doryphore se situent entre 25 et 30°C.



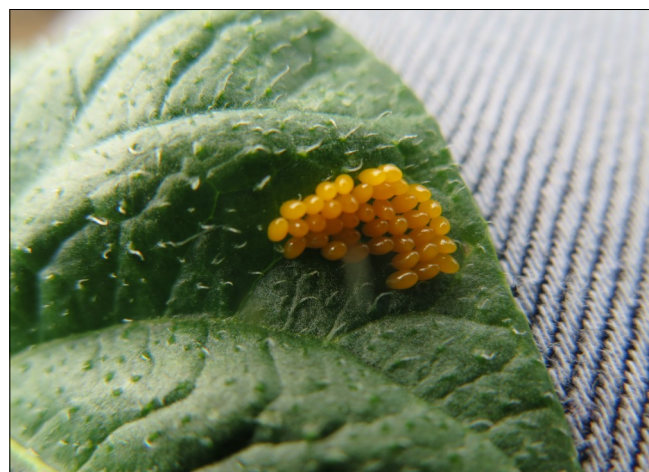
Accouplement doryphores

Photo : C. Haccart (59/62)



Foyer de doryphore sur repousses en parcelle de salade _ Loos En Gohelle (62)

Photo : O. Pruvost—CA 59/62



Œufs doryphores

Photo : C. Haccart (59/62)

AUXILIAIRES :

Les conditions météorologiques de ces derniers jours, surtout vendredi et samedi ont mis à mal le maintien des auxiliaires en végétation. Néanmoins, leur présence (coccinelles et chrysopes adultes) est appréciée sur 21% des 38 parcelles du réseau d'observation Hauts de France.

Observer vos parcelles et soyez vigilant à leur présence. Un équilibre entre la présence de pucerons et auxiliaires va se faire.



Coccinelle adulte en parcelle

Action pilotée par le ministère chargé de l'agriculture et le ministère chargé de l'écologie, avec l'appui financier de l'Agence française de la Biodiversité, par les crédits issus de la redevance pour pollutions diffuses attribués au financement du plan Ecophyto 2018.

Rédactrice et animatrice filière pour le secteur Nord-Pas de Calais : Christine Haccart - Chambre d'Agriculture du Nord Pas de Calais (Tél : 03.21.64.80.88)

Animatrices filière pour le secteur Picardie : Solène Garson - Chambre d'Agriculture de la Somme (Tél : 03.22.95.51.20) et Valérie Pinchon - FREDON Picardie (Tél : 03.22.33.67.11)

Expertise Miléos® : Anaïs Toursel - Arvalis Institut du Végétal (Tél : 03.22.85.75.60)

Bulletin édité sur la base des observations réalisées par les partenaires du réseau : Acolyance, Arvalis Institut du Végétal, Asel, Belchim Crop Protection, Cerena, CETA de Ham, GR CETA du Soissonnais, CETA des Hauts de Somme, Chambre d'Agriculture de la Somme, Chambre d'Agriculture du Nord Pas de Calais, Comité Nord, Coopérative de Vecquemont, Ets Coudeville-Marcant, Ducroquet Négoce, Expandis, Ets Charpentier, Coopérative la Flandre, FREDON Picardie, Le GAPPI, GC la Pomme de Terre, GITEP, Intersnack, IPM France, Ets Jourdain, Ets Loridan, Maison Lecouffe, Mc Cain, Nord Négoce, Pomuni France, Pom'Alliance, Roquette, Sana Terra, SAS Sermaplus, Select'up, le SETAB, Soufflet Agriculture, Terre de France, Téréos Syral, TERNOVEO, Touquet Savour, UNEAL, Ets Vaesken.

Ferme des Tilleuls, Earl Deraeve, GAEC Fourdinier, M Henno, M Ruysen, M Caby, M Lefranc, M Gosse de Gorre, M Cannesson, M Dequeker, M Dequidt.

Coordination et renseignements : Samuel Bueche - Chambre d'Agriculture du Nord Pas de Calais (Tél: 03.21.60.57.60) et Jean Pierre PARDOUX - Chambre d'Agriculture de la Somme (Tél : 03 22 33 69 28).