



SOMMAIRE :

- **Mildiou** : le risque mildiou reste faible sur la majorité des postes météo. Seuil de nuisibilité atteint sur quelques rares secteurs à partir de mercredi ou jeudi
- **Alternaria** : Faible pression
- **Doryphores** : Présence en diminution.
- **Pucerons** : Niveau de présence très faible voire absence de pucerons sur la grande majorité des parcelles.

OBSERVATIONS : 65 parcelles ont été observées cette semaine.

STADE DE LA CULTURE :

Dans les départements du Nord et du Pas-de-Calais, les parcelles de variétés semi-tardives sont en phase de végétation stabilisée. Les parcelles sont pour la plupart défleuries, certaines variétés plus précoces rentrent en sénescence.

Après l'épisode de canicule et le pic de jeudi dernier avec des températures maximales comprise entre 40 et 43 °C, Le passage pluvieux de la fin de semaine dernière a apporté de 10 et 40 mm selon les secteurs. Dans les parcelles conduites en sec, la végétation souffre et l'on constate régulièrement le flétrissement parfois bien prononcé des étages foliaires inférieurs voire intermédiaires associé à un tassement de la végétation. Ces phénomènes qui concernent de nombreuses variétés parfois demi tardives telles que Fontane et Challenger, peuvent s'observer dans certaines zones de la parcelle en fonction de l'état de la structure (hétérogénéité du sol, précédent, fourrières...).

On nous signale un début de phénomène de repousse (présence de germes sur Fontane) à Richebourg.

Dans les départements Picards, 16 parcelles observées, la plupart sont encore vertes. Seulement 5 parcelles du réseau montrent des débuts de sénescence, dont Nicola et Heracléa qui sont à 50% de sénescence. Deux parcelles flottantes en début de sénescences avec présence de dartrose (Agata et Lady claire).

Quelques parcelles semblent refleurissent (observations flottantes), mais pour le moment aucun défaut physiologique ne nous est signalé.

METEO : Temps doux avec des températures comprises entre 15 et 25 °C. Quelques petites pluies sont possibles ce soir et demain.

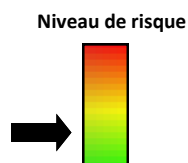


*Challenger (plantée au 3 avril)
tubérisation sur 2m : grossissement limité
S. Garson CA 80*



*Pieds qui partent en sénescence—variété Fontane à Marly
Photo : C.Gazet—CA59/62*

MILDIOU :



Situation sur le terrain

Aucun nouveau symptôme de mildiou observé en parcelle cette semaine sur les départements picards

Signalement de quelques taches sur une parcelle à Carvin (62) en variété Markies.

Les symptômes visibles en parcelles sont d'anciennes taches sorties fin juin qui sont maintenant généralement bien desséchées.

Attention à ne pas confondre le mildiou avec des brûlures ou « coups de soleil » dus au fort ensoleillement de ces derniers jours.

DEPARTEMENTS PICARDS

Départements Picards -Tableau des risques mildiou établi à partir du modèle Mileos® le 30 juillet 2019 :

	Stations météorologiques	Dates de dépassement du seuil de nuisibilité durant les 7 derniers jours	Risque Mildiou	30 juillet au 1 août			Pluviométrie depuis ces 7 derniers jours
				Variété sensible	Variété intermédiaire	Variété résistante	
Grand Amiénois / 3 Vallées	Vron	26,27,28 juillet	Elevé	OUI	OUI	OUI	637.8
	Boves	aucune	Faible	NON	NON	NON	28
	Hérissart	aucune	Faible	NON	NON	NON	18
	Inval	aucune	Faible	NON	NON	NON	35.5
	Thieulloy l'Abbaye	aucune	Faible	NON	NON	NON	33.6
Chaunois / Soissonnais	Coucy la Ville	Pas de donnée					
	Saint Christophe à Berry	Pas de donnée					
Grand Laonnais	Ebouleau	aucune	Faible	NON	NON	NON	28
	Marchais	aucune	Faible	NON	NON	NON	43.5
Santerre Hauts de Somme / Saint Quentinnois / Source et vallées	Attilly	aucune	Faible	NON	NON	NON	33.5
	Templeux le Guérard	27,28 juillet	Elevé	OUI	OUI	OUI	35.4
	Curly	aucune	Faible	NON	NON	NON	19.4
	Aizecourt le Haut	aucune	Faible	NON	NON	NON	35.4
	Guiscard (Beines)	Pas de donné					
Sud de l'Aisne	Verdilly	aucune	Faible	NON	NON	NON	13
Compiégnois / Grand Beauvaisis / Thelle Vixin sablons / Sud de l'Oise	Barbery	aucune	Faible	NON	NON	NON	23.6
	La Houssoye	aucune	Faible	NON	NON	NON	ND
	Catenoy	aucune	Faible	NON	NON	NON	21
	Rothois	aucune	Faible	NON	NON	NON	34.4
Thierache	Grougis (Forté)	aucune	Faible	NON	NON	NON	41.5
	Le Hérie la Vieville	aucune	Faible	NON	NON	NON	36.6
Trait Vert	Assainvillers	aucune	Faible	NON	NON	NON	22
	Champien (Solente)	aucune	Faible	NON	NON	NON	17
	Marcelcave	aucune	Faible	NON	NON	NON	17.5
	Vauvillers	aucune	Faible	NON	NON	NON	22.6

Le tableau des risques mildiou est réalisé à partir de prévisions météorologiques à 48 heures. Si les conditions météorologiques constatées diffèrent des prévisions (pluies, brumes, brouillard...) il se peut que les risques évoluent.

Départements Picards - Situation au niveau de Mileos® et analyse des risques du 30 juillet au 1 er août 2019 :

Les conditions météorologiques ont été chaudes mais orageuses, engendrant des contaminations sur Templeux le Guérard et Vron cette semaine (cf tableau).

- **Aujourd'hui** : Sur l'ensemble des stations, les réserves maladies sont faibles, le seuil de nuisibilité n'est pas atteint quelle que soit la sensibilité variétale
- **Demain et après-demain** , les réserves maladies restent très faibles sur l'ensemble du territoire picard, excepté sur les stations de Vron (dès demain) et Templeux le Guérard (dès après-demain): sur ces secteurs, les réserves maladies pourraient augmenter brutalement selon les prévisions météorologiques. Le seuil de nuisibilité pourrait être atteint quelle que soit la sensibilité variétale, si les conditions climatiques sont favorables aux contaminations.

DEPARTEMENTS NORD et PAS DE CALAIS

Nord et Pas-de-Calais -Tableau des risques mildiou établi à partir du modèle Mileos® le 30 juillet 2019 :

	Stations météorologiques	Dates de dépassement du seuil de nuisibilité durant les 7 derniers jours	Risque mildiou	Seuil de nuisibilité atteint du 30 juillet au 1er août			Pluviométrie depuis le 23 juillet
				Variété sensible	Variété intermédiaire	Variété résistante	
Scarpe / Hainaut / Cambrésis/Thiérache	Avesne les Aubert	Aucune	Faible	NON	NON	NON	34,8
	Esnes	Du 27 au 28 juillet	Très Elevé	OUI	OUI	OUI	32,2
	Fressies	Aucune	Faible	NON	NON	NON	29,6
	Ohain	Aucune	Faible	NON	NON	NON	36,2
	Thiant	Aucune	Faible	NON	NON	NON	8,6
Artois / Ternois / Pays de Montreuil	Ambricourt	Du 26 au 28 juillet	Très Elevé	OUI	OUI	OUI	39,4
	Aix Noulette	Aucune	Faible	NON	NON	NON	20,2
	Berles au Bois	Aucune	Faible	NON	NON	NON	41
	Bonnières	Aucune	Faible	NON	NON	NON	32
	Boursies	Aucune	Faible	NON	NON	NON	33
	Croisette	Aucune	Faible	NON	NON	NON	29,2
	Ecuires	Aucune	Faible	NON	NON	NON	35
	Frémicourt	Du 27 au 28 juillet	Très Elevé	OUI	OUI	OUI	38,8
	Gomiecourt	Aucune	Faible	NON	NON	NON	24,2
	Haucourt	Aucune	Faible	NON	NON	NON	16
	Hermaville	Aucune	Faible	NON	NON	NON	33
	Izel-les-Equerchin	Aucune	Faible	NON	NON	NON	27,5
	Saint Pol sur Ternoise	Aucune	Faible	NON	NON	NON	34,4
	Ternas	Aucune	Faible	NON	NON	NON	13,4
Tilloy Les Mouflaines	Aucune	Faible	NON	NON	NON	31,6	
Bethunois / Plaine de la Lys / Pays d'Aire	Auchy les Mines	Aucune	Faible	NON	NON	NON	20,5
	Calonne Sur La Lys	Aucune	Faible	NON	NON	NON	21,8
	Hesdigneul Les Béthune	Du 27 au 28 juillet	Très Elevé	NON	NON	NON	18,4
	Lillers	Du 27 au 28 juillet	Très Elevé	NON	NON	NON	18,4
	Lorgies	Aucune	Faible	NON	NON	NON	18,6
	Mametz	Le 26 juillet	Très Elevée	OUI	OUI	OUI	21,2
Région de Lille / pévèle	Allennes les Marais	Aucune	Faible	NON	NON	NON	30
	Frelinghien	Aucune	Faible	NON	NON	NON	19
	Orchies	Aucune	Faible	NON	NON	NON	26
Flandres / Wateringues / Collines guinoises	Andres	Aucune	Faible	NON	NON	NON	17,8
	Bailleul	Aucune	Faible	NON	NON	NON	18
	Godewaersvelde	Du 27 au 28 juillet	Très Elevée	OUI	OUI	OUI	17
	Hondschoote	Aucune	Faible	NON	NON	NON	23,8
	Merckeghem	Le 25 juillet	Très Elevée	OUI	OUI	OUI	24
	Pitgam	Aucune	Faible	NON	NON	NON	16
	Steenbecque	Le 26 juillet	Très Elevée	OUI	OUI	OUI	41,2
	Teteghem	Aucune	Faible	NON	NON	NON	24,4
	Vieille Eglise	Du 25 au 29 juillet	Très Elevée	OUI	OUI	OUI	14,6
	Wormhout	Aucune	Faible	NON	NON	NON	14
Zuytpeene	Le 26 juillet	Très Elevée	OUI	OUI	OUI	36,8	

Le tableau des risques mildiou est réalisé à partir de prévisions météorologiques à 48 heures. Si les conditions météorologiques constatées diffèrent des prévisions (pluies, brumes, brouillard...) il se peut que les risques évoluent.

Nord et Pas-de-Calais - Situation au niveau de Mileos® et analyse des risques du 30 juillet au 1er août :

SITUATION AU NIVEAU DE MILEOS®

Depuis le dernier BSV, les fortes températures ont contribué à réduire fortement les réserves de spores et le potentiel de sporulation. Néanmoins, quelques déclenchements ont été enregistrés principalement sur la période du 26 au 28 juillet (voir deuxième colonne du tableau des risques).

Depuis la semaine dernière, le risque mildiou augmente légèrement mais reste cependant très hétérogène selon les secteurs. Sur la plupart des postes il se maintient à un niveau faible, mais il faut toutefois rester vigilant sur quelques stations.

Si il n'y a pas de déclenchement aujourd'hui, les conditions météorologiques pourraient redevenir favorables aux contaminations dans les deux prochains jours et des franchissements du seuil de nuisibilité pourraient être observés sur les quelques postes où les réserves de spores seraient reconstituées. Mileos enregistre en effet des déclenchements sur quelques stations à compter de demain.

Le seuil de nuisibilité pourrait être atteint sur quelques postes en ce milieu de semaine.

ANALYSE DES RISQUES

Les parcelles sont pour la plupart déflouées. Les premiers signes de sénescence apparaissent. Dans la plupart des cas le mildiou est desséché et bien maîtrisé. Attention tout de même au mildiou de tige qui est plus long à se dessécher et qui peut être réactif rapidement.

- **Le seuil de nuisibilité devrait être atteint à compter de MERCREDI quelle que soit la sensibilité variétale** sur les postes d'Ambricourt, Mametz, Steenbecque, Vieille Eglise et Zuytpeene.
- **Le seuil de nuisibilité devrait être atteint à compter de JEUDI quelle que soit la sensibilité variétale** sur les postes de Esnes, Frémicourt, Godewaersvelde et Merckeghem.
- **Sur les autres postes, le seuil de nuisibilité n'est pas atteint pour le moment**, les parcelles qui n'ont pas été contaminées par le mildiou et les parcelles où le mildiou est parfaitement desséché (attention au mildiou de tige) peuvent rester sans protection.

Interprétation du tableau des risques mildiou et seuils de nuisibilité :

Pour tenir compte du seuil de nuisibilité, il faut que vous vous trouviez dans la situation suivante :

- **Réserve de spore** ayant atteint les niveaux suivants:

- **MOYENNE** pour les variétés sensibles,
- **ELEVEE** pour les variétés intermédiaires,
- **TRES ELEVEE** pour les variétés résistantes,

- **ET conditions météorologiques (température et Hygrométrie) favorables aux contaminations.**

Les dernières colonnes du tableau des risques vous indiquent en fonction de la sensibilité de vos variétés si le seuil de nuisibilité est atteint ou pas (OUI, NON).

Attention, les risques donnés dans le tableau des risques sont valables pour des parcelles non irriguées. L'irrigation peut

NOUVEAU : La colonne « risque mildiou » tient compte de la réserve de spores et du potentiel de sporulation.

Précision importante : les tableaux mildiou ci-après relatent une situation globale issue de l'interprétation de l'ensemble des variables de Miléos. Cette situation peut différer de l'analyse des risques issue de l'OAD Miléos à la parcelle.

Les conditions climatiques favorables aux contaminations:

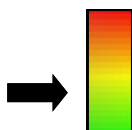
La contamination est possible dès que l'hygrométrie est supérieure à 87%, associée à:



- une température de 21°C durant 8 heures consécutives.
- une température de 14°C durant 10 heures consécutives.
- une température de 10°C durant 13 heures consécutives.



ALTERNARIOSES :



Avec moins de 10 % de parcelles concernées, la présence de symptômes supposés d'*Alternaria* est modérée sur le réseau et reste cantonnée à quelques taches en parcelle. Son évolution est faible hormis une parcelle de Fontane à Caestre (59) où l'on constate une progression cette semaine avec l'apparition de quelques foyers.

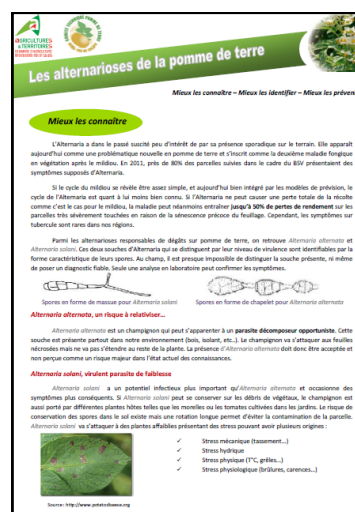
- **Secteur Nord et Pas de Calais** : à Linzeux (62) sur variété Challenger, à Lorgies (62) sur variété Artémis, à Rely (62) sur variété Magnum, à Steene (59) sur Samba, à Wormhout (59) sur Fontane, à Caestre (59) sur Fontane.

Ces symptômes n'ont pas été confirmés par une analyse, pour le moment il s'agit d'une suspicion d'*alternaria* avec uniquement quelques taches présentes.

ATTENTION : Nous parlons de **symptômes supposés** car les taches d'*alternaria* peuvent être confondues avec de nombreux autres symptômes qui sont fréquents en ce moment tels que les carences, brûlures d'ozone, stress, sénescence précoce, rupture de plant mère... C'est pour cette raison que **seule une analyse au laboratoire permet de poser un diagnostic fiable et de valider un diagnostic visuel réalisé au champ.**

Dans la plupart des cas les symptômes sont localisés dans les parcelles ou les zones de la parcelles les plus soumises au stress comme les fourrières, les démarrages de rampes ou les basses (zone sous fertilisée, phytotoxicité, problème de structure, buttes tassées, stress hydrique...) et sont souvent associés à une sénescence plus avancée des plantes (végétation qui jaunit, défleurit plus rapidement et se tasse). On peut supposer que dans ces situations il s'agit plutôt d'*Alternaria Alternata* qui est un saprophyte et un parasite de faiblesse et non d'*Alternaria Solani* qui est le véritable pathogène.

Pout tout savoir sur l'*alternaria* [cliquez sur cette fiche](#) réalisée par la Chambre d'Agriculture du Nord Pas de Calais intitulée « Les alternarioses de la pomme de terre— mieux les connaître—mieux les identifier—mieux les prévenir »



VERTICILLIOSE :

Des symptômes importants dus à la verticilliose ont été observés cette semaine en parcelle de variété Markies à Seclin (59) et sur variété Charlotte à Matigny (80).

La verticilliose est une maladie fongique due à deux espèces de champignons du genre *verticillium*. L'inoculum provient généralement du sol où le champignon peut survivre plusieurs années, mais il peut aussi être véhiculé par le plant ou provenir de l'eau d'irrigation ou de ruissèlement.

Souvent les symptômes sur feuillage (chlorose, flétrissement) sont limités à un côté de la feuille comme on peut le voir sur les photos.

La maladie peut également toucher les tiges (sclérotose noir ou mycélium), les racines et les tubercules (taches brunes au niveau de l'anneau vasculaire).

La verticilliose est favorisée par les conditions que nous connaissons actuellement : des températures élevées (22 à 27°C) et des conditions de stress. Les rotations courtes sont également un facteur favorisant.

Lutte prophylactique :

- Rotation longue
- Emploi de plant certifiés
- Epuration de la parcelle



Symptômes de verticilliose sur Markies à Wattignies

Photo : McCain

DARTROSE :

Premiers signalements de symptômes sur racines pour deux parcelles flottantes respectivement à Moreuil (80) en variété Agata et à Lihons (80) en variété Lady Claire. La maladie affectionne les températures élevées.

Ci après un bref rappel sur la physiologie du pathogène et sur les facteurs de risque

Description et symptômes :

C'est un champignon, *Colletotrichum coccodes*, qui est responsable de la dartrose. **Les sources de contamination sont essentiellement les déchets végétaux de pomme de terre, les adventices contaminées, les tubercules et le sol.**

En fin de végétation, la dartrose se manifeste par la présence de nombreuses punctuations noires assez grosses sur les tiges et un dessèchement de la végétation ce qui peut occasionner des pertes de rendement de 10 à 20% voire plus

Sur tubercule la dartrose se caractérise par des **plages de couleur gris-clair à gris-brun avec présence de punctuations noires** (plus grosses que dans le cas de la gale argentée).

L'optimum de développement de la dartrose se situe entre 25 et 30 °C. Elle se conserve dans le sol pendant au moins 8 ans.

Les facteurs favorisant sont les suivants: sols sableux, sols mal drainés, fertilisation déséquilibrée, climat chaud et humide

Les mesures prophylactiques :

- Respecter une rotation d'au moins 4 ans sans solanacées.
- Utiliser du plant sain et certifié.
- Eviter le stress de la culture : stress hydriques, carences en éléments fertilisants...
- Maitrise de l'irrigation (date et dose).
- Eliminer les plantes hôtes (datura, morelle noire, physalis.)
- Maintenir un délai défanage - récolte court.
- Bien sécher les tubercules avant stockage, après lavage ou en cas de condensation des tubercules en sortie de stockage.
- Maintenir une température de stockage inférieure à 5°C.



Gale argentée

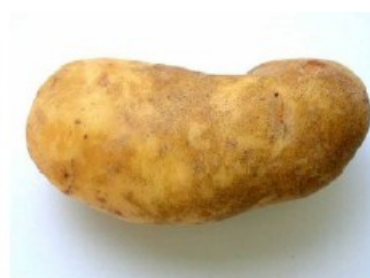
Dartrose

Photo FN3PT



Photo : G Beauvallet Arvalis

Symptômes de dartrose sur tige



Dartrose

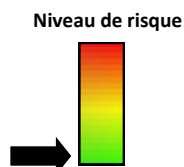


Sclérotés de
dartrose

parcelle flottante—début de dartrose sur
AGATA

S. Garson CA 80

LIMACES :



RAPPEL SEUIL DE NUISIBILITE :

- 4 limaces par m² (piégeage réalisé à l'aide de 4 pièges pour une surface totale de 1m²)

La société DeSangosse met en place depuis plusieurs années un réseau de piégeage des limaces en partenariat avec McCain, les Ets Pomuni, les Ets Carré et la Chambre d'Agriculture du Nord Pas de Calais.

Le réseau de piégeage 2019 est composé de 25 parcelles présentant pour la plupart un risque limace avéré.

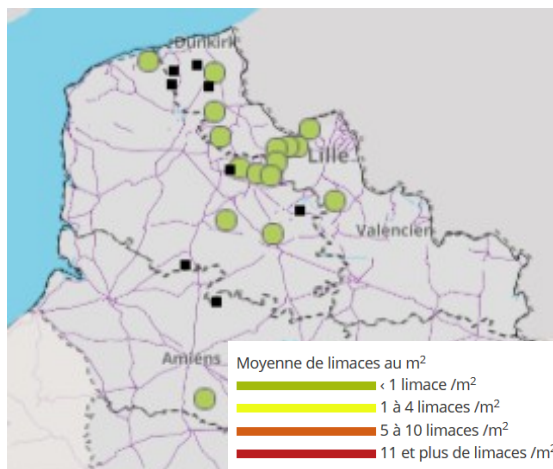
Les relevés des pièges sont réalisés chaque lundi par les agriculteurs eux mêmes selon un protocole harmonisé.

Concernant l'activité des limaces au 29 juillet:

15 parcelles ont fait l'objet d'un piégeage.

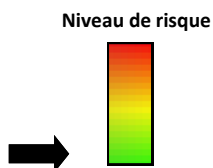
Cette semaine, aucune limace n'a été piégée et aucun dégât sur tubercule n'a été observé dans les parcelles du réseau.

Pour le moment les conditions climatiques ne sont toujours pas favorables à l'activité des limaces.



Cartographie résultats piégeage limaces du 29 juillet

PUCERONS :



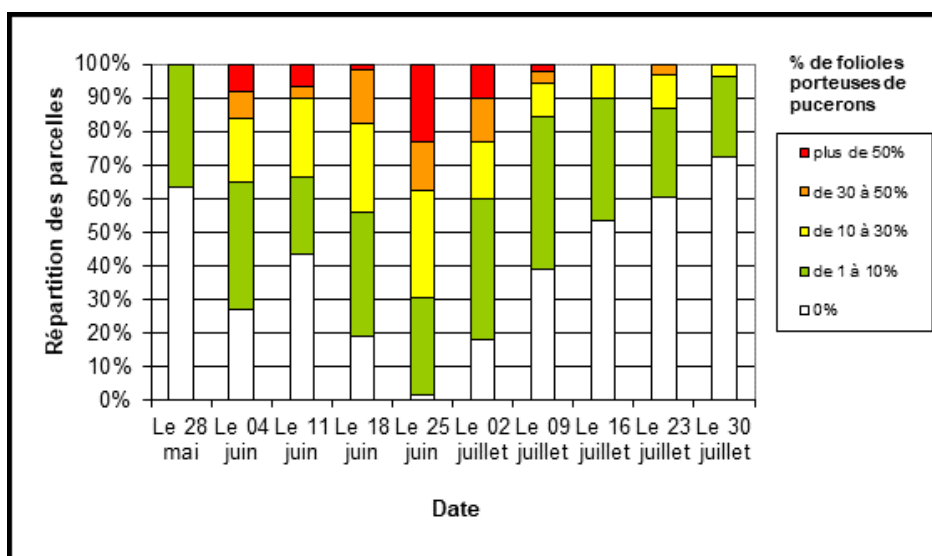
SEUIL DE NUISIBILITE :

- 50% des folioles porteuses de pucerons.
- Ou 5 à 10 pucerons par feuille

Au sein du réseau d'observations des Hauts de France, 58 parcelles ont fait l'objet d'observations cette semaine

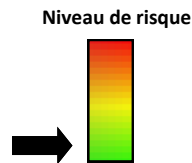
Comme la semaine précédente, la présence de pucerons diminue. **Aucune parcelle n'a atteint le seuil de nuisibilité.**

Compte tenu des stades avancés et de la pression actuelle, il s'agit de la dernière observation « puceron ».



Evolution des populations de pucerons dans les parcelles observées au sein du réseau d'observations Hauts-de-France

DORYPHORES :

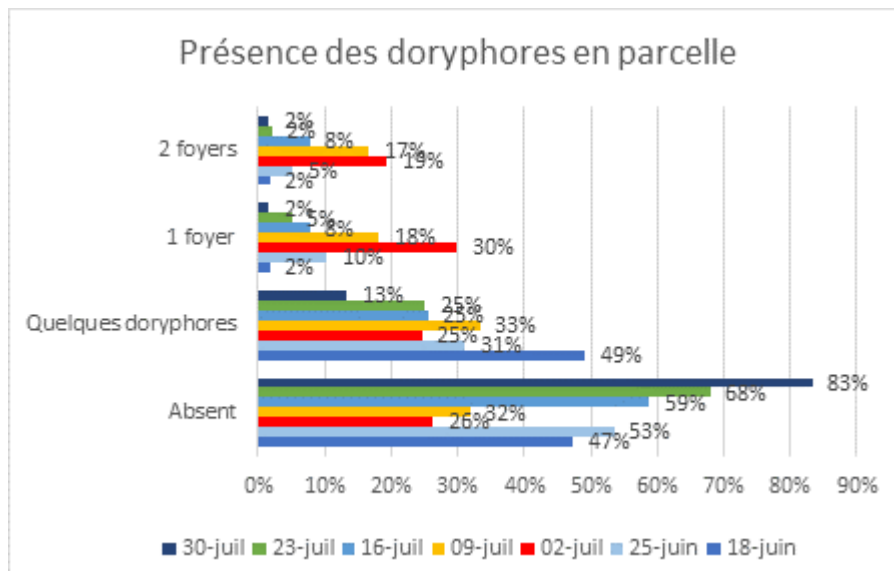


Sur la région des Hauts de France, 60 parcelles ont fait l'objet d'observations doryphores.

Sur le réseau fixe, la pression en parcelle continue à diminuer : 82% des parcelles observées ne comportent pas de doryphore.

Le seuil de nuisibilité est atteint sur une seule parcelle de Nicola à Gentelles.

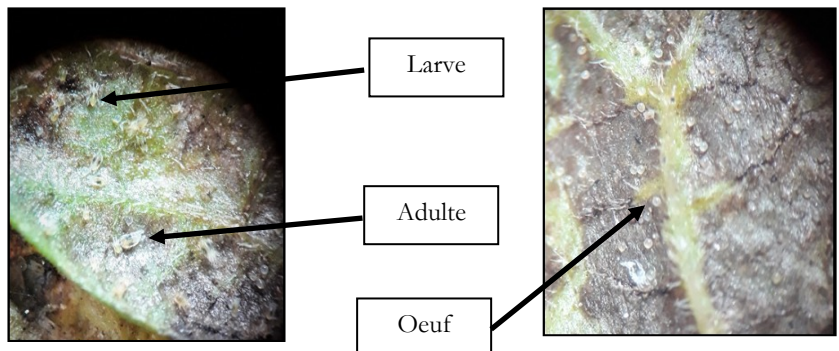
RAPPEL SEUIL DE NUISIBILITE :
 Deux foyers de doryphores pour 1000m²
 (un foyer = 2 à 3 pieds avec présence de larves).



ACARIENS :

Acariens (*Tetranychque tisserand*) (oeufs, larves et adultes) observés à la loupe binoculaire sur la face inférieure d'une feuille *photo d'archive BSV 2017*

SITUATION TERRAIN
 présence d'acariens sur une nouvelle parcelle à Aix Noulette (62) en variété Amigo



L'attaque débute souvent en bordure de champs (talus fauché, fossé) et se propage en demi-cercle. Il est à noter que les attaques ont lieu lors d'été chauds et secs (le cas cette année). Ces ravageurs migrent préférentiellement sur certaines variétés présentant des courts poils sur les faces inférieures (exemple Markies).

Sur les faces supérieures, des tâches jaunes puis brun-noires apparaissent suite aux substances toxiques injectées lors des piqûres (tâches pouvant se confondre avec des symptômes d'alternaria).

Les étages foliaires du bas sont touchés en premier lieu puis les symptômes remontent peu à peu jusqu'au sommet de la plante. Les feuilles atteintes finissent par se dessécher et pendent le long des tiges sans se détacher. La sénescence prématurée est liée aux toxines injectées par l'acarien.

photos d'archive BSV 2017

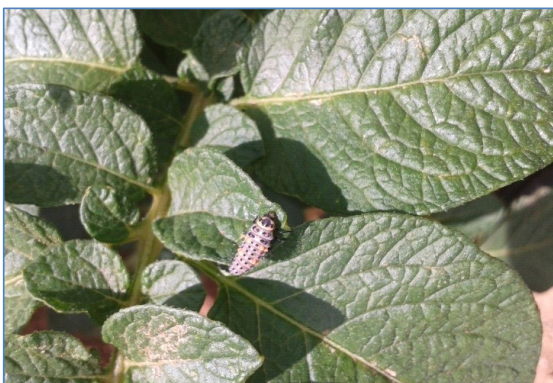


AUXILIAIRES :

23 parcelles observées, dont 17 parcelles avec présence d'auxiliaires, principalement des hyménoptères

	COCCINELLES	HYMENOPTERES	CHRYSOPE
% de parcelles avec présence	12 %	59 %	35 %

Avec la diminution des populations de pucerons, les auxiliaires sont en baisse et seuls les hyménoptères restent assez nombreux



Larve de coccinelle

Photo : FREDON Picardie



Nymphe de coccinelle

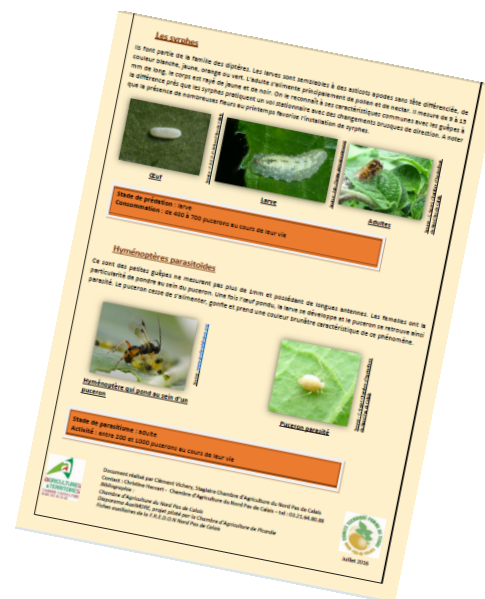
Photo : FREDON Picardie



Larve de chrysope

Photo : FREDON Picardie

Une fiche consacrée aux auxiliaires des pucerons de la pomme de terre a été réalisée par la Chambre d'Agriculture du Nord Pas de Calais. Elle vous aidera à mieux les connaître et à les identifier. **Cliquer sur l'image pour accéder à la fiche.**



Action pilotée par le ministère chargé de l'agriculture et le ministère chargé de l'écologie, avec l'appui financier de l'Agence française de la Biodiversité, par les crédits issus de la redevance pour pollutions diffuses attribués au financement du plan Ecophyto 2018.

Rédactrice et animatrice filière pour le secteur Nord-Pas de Calais : Christine Haccart - Chambre d'Agriculture du Nord Pas de Calais (Tél : 03.21.64.80.88)

Animatrices filière pour le secteur Picardie : Solène Garson - Chambre d'Agriculture de la Somme (Tél : 03.22.95.51.20) et Valérie Pinchon - FREDON Picardie (Tél : 03.22.33.67.11)

Expertise Miléos® : Anaïs Toursel - Arvalis Institut du Végétal (Tél : 03.22.85.75.60)

Bulletin édité sur la base des observations réalisées par les partenaires du réseau : Acolyance, Arvalis Institut du Végétal, Asel, Belchim Crop Protection, Cerena, CETA de Ham, GR CETA du Soissonnais, CETA des Hauts de Somme, Chambre d'Agriculture de la Somme, Chambre d'Agriculture du Nord Pas de Calais, Comité Nord, Coopérative de Vecquemont, Ets Coudeville-Marcant, Ducroquet Négoce, Expandis, Ets Charpentier, Coopérative la Flandre, FREDON Picardie, Le GAPPI, GC la Pomme de Terre, GITEP, Internsnack, IPM France, Ets Jourdain, Ets Loridan, Maison Lecouffe, Mc Cain, Nord Négoce, Pomuni France, Pom'Alliance, Roquette, Sana Terra, SAS Sermaplus, Select'up, le SETAB, Soufflet Agriculture, Terre de France, Téréos Syral, TERNOVEO, Touquet Savour, UNEAL, Ets Vaesken.

Ferme des Tilleuls, Earl Deraeve, GAEC Fourdinier, M Henno, M Ruysen, M Caby, M Lefranc, M Gosse de Gorre, M Cannesson, M Dequeker, M Dequidt.

Coordination et renseignements : Samuel Bueche - Chambre d'Agriculture du Nord Pas de Calais (Tél: 03.21.60.57.60) et Aurélie Albaut - Chambre d'Agriculture de la Somme (Tél : 03 22 85 32 11).