



SOMMAIRE :

- **Mildiou :**
 - Situation sur le terrain :** quelques nouveaux symptômes.
 - Risques :** Seuil de nuisibilité atteint sur quelques postes.
- **Doryphores :** quelques adultes en parcelles , seuil de nuisibilité non atteint.
- **Pucerons :** aptères très rares voire absents.
- **Taupins :** quelques parcelles pénalisées à cause de dégâts de larves sur tubercules.



Variété Fontane – 30% de sénescence - Gavrelle (62) -
Photo : C.Haccart—CA 59/62

OBSERVATIONS : 49 parcelles ont été observées cette semaine.

STADE DE LA CULTURE :

Dans les départements du Nord et du Pas-de-Calais, la plupart des parcelles de variétés semi-tardives sont au stade « début de sénescence ». On observe un certain reverdissement des parcelles depuis les derniers épisodes pluvieux qui ont bien mouillé la butte, la végétation se maintient et il y a encore du potentiel de rendement. Dans certaines situations on peut voir des plantes qui refleurissent de-ci de-là ainsi que l'apparition de désordres physiologiques (2 parcelles de Fontane et une de Bintje dans notre réseau montrent des symptômes récents de rejumelage). Quelques parcelles ont atteint les 50% de sénescence (une de Bintje, deux de Fontane et une de Markies).

Cette semaine, des symptômes sur tiges (tiges desséchées, nécroses blanches, ponctuations noires) nous ont été signalés sur plusieurs parcelles, notamment en variété Challenger (voir photos en page 2). Il pourrait s'agir de dardrose, des analyses vont être effectuées pour déterminer l'origine des symptômes.

Dans les départements Picards, 85% des parcelles sont au stade de maturité et sénescence avancée. Les variétés féculières (Rackam, Nafida) présentent une végétation encore verte.

Dans le cadre d'une situation globale, nous pouvons relater actuellement :

- **Plants de pommes de terre :** les parcelles sont défanées (secteur intérieur) ou sont en cours (secteur côtier).
- **Industrie :** arrachage des hâtives en cours. Rendements moyens à corrects. La présence de l'irrigation et la variété sont des variables importantes sur le rendement.
- **Chair ferme :** Des rendements corrects en situation d'irrigation. Peu voire pas de maladie de peau présente actuellement. Quelques parcelles avec des dégâts de taupins importants sur tubercules sont observées sur le secteur de Nesle—Roye.

METEO : d'ici au week-end, Météo France annonce un temps sec et ensoleillé avec des températures qui augmentent au fil de la semaine pour approcher les 30°C en fin de semaine. L'hygrométrie peut rester localement élevée certaines nuits (>87%) ce qui maintient un risque mildiou important sur certains secteurs.

Photos de symptômes sur tiges observés cette semaine :

Nécroses blanchâtres, tiges parfois complètement desséchées avec présence de ponctuations noires.

La variété Challenger semble particulièrement touchée. Il pourrait s'agir de dartrose (voir rappels sur la maladie dans le BSV n°25), des analyses sont en cours.



Symptômes sur tiges—variété Royal à Monchy Breton (62)

Photo : M Gosse de Gorre—Agriculteur



Symptômes sur tiges—variété Markies secteur de Bail-leul (59)

Photo : E.Vermersch—Ducroquet Négoce



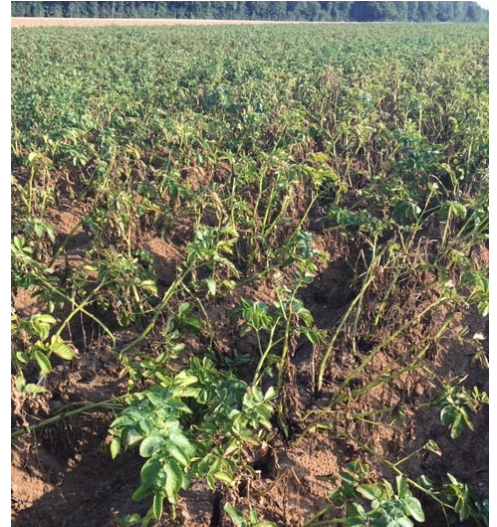
Symptômes sur tige—variété Challenger à Winnezele (59)

Photo : B.Houilliez—CA59/62



Symptômes importants et avancés sur tige—variété Challenger à Pitgam (59)

Photo : B.Houilliez—CA59/62

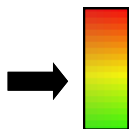


Symptômes sur tiges—variété Challenger à Villers Bocage (80)

Photo : S.Garson—CA80

Niveau de risque

MILDIU :



Situation sur le terrain

Avec les conditions climatiques plus humides de ces derniers jours, **le mildiou semble se réactiver dans quelques parcelles**. Les symptômes sont pour le moment modérés, il s'agit de quelques feuilles contaminées.

Quelques rares taches de mildiou (quelques feuilles touchées) ont été observées dans quatre parcelles du réseau : à Abscon sur Bintje, à Wambaix sur Fontane, à Plachy Buyon sur Amandine et à Bouchoir sur Fontane.

Soyez vigilants et continuez à observer vos parcelles pour ne pas vous faire piéger par la maladie en fin de cycle.

DEPARTEMENTS PICARDS

Départements Picards -Tableau des risques mildiou établi à partir du modèle Mileos® le 20 août 2019 :

	Stations météorologiques	Dates de dépassement du seuil de nuisibilité durant les 7 derniers jours	Réserve de spores	Seuil de nuisibilité atteint du 20 au 22 Août 2019			Pluviométrie depuis le 13 août
				Variété sensible	Variété intermédiaire	Variété résistante	
Grand Amiénois / 3 Vallées	Vron	13 au 18	Très élevée	OUI	OUI	OUI	47
	Boves	17 et 18	Elevée	OUI	OUI	NON	29,5
	Hérissart	14 au 18	Très élevée	OUI	OUI	OUI	30,5
	Inval	14 au 18	Très élevée	OUI	OUI	OUI	30
	Thieulloy l'Abbaye	aucune donnée					
Chaunois / Soissonnais	Coucy la Ville	13, 14, 15, 17 et 18	Elevée	OUI	NON	NON	31,0
	Saint Christophe à Berry	aucune donnée					
Grand Laonnois	Ebouleau	13, 15, 17, 18 et 19	Faible	NON	NON	NON	31,0
	Marchais	13, 14, 15, 17, 18 et 19	Très élevée	OUI	OUI	OUI	35
Santerre Hauts de Somme /Saint Quentin / Source et vallées	Attilly	13, 14, 17 et 18	Très élevée	OUI	OUI	OUI	41
	Templeux le Guérard	13, 14, 15, 17 et 18	Très élevée	OUI	OUI	OUI	26,6
	Curlu	13, 14, 15, 17 et 18	Très élevée	OUI	OUI	OUI	donnée absente
	Aizecourt le Haut	13 au 18	Très élevée	OUI	OUI	OUI	38,4
	Guiscard (Beines)	aucune donnée					
Sud de l'Aisne	Verdilly	17 au 19	Faible	NON	NON	NON	27
Compiègnais / Grand Beauvaisis / Thelle Vixin sablons / Sud	Barbery	aucune	Faible	NON	NON	NON	24,4
	La Houssoye	13 au 18	Faible	NON	NON	NON	donnée absente
	Catenoy	14, 17 et 18	Faible	NON	NON	NON	36
	Rothois	13, 14, 15, 17 et 18	Faible	NON	NON	NON	20,2
Thierache	Grougis (Forté)	13 au 19	Faible	NON	NON	NON	31,5
	Le Hérie la Vieville	13, 15, 17 et 18	Faible	NON	NON	NON	22
Trait Vert	Assainvillers	13, 14, 15, 17 et 18	Très élevée	NON	NON	NON	32,5
	Champien (Solente)	13 au 19	Très élevée	OUI	OUI	OUI	10
	Marcelcave	13, 14, 17 et 18	Très élevée	OUI	OUI	OUI	30
	Vauvillers	17, 18 et 19	Elevée	OUI	OUI	NON	22

Le tableau des risques mildiou est réalisé à partir de prévisions météorologiques à 48 heures. Si les conditions météorologiques constatées diffèrent des prévisions (pluies, brumes, brouillard...) il se peut que les risques évoluent.

Départements Picards - Situation au niveau de Mileos® et analyse des risques du 20 au 22 août 2019 :

Cette semaine, le risque mildiou s'appuie sur 3 paramètres : Le potentiel de sporulation, l'index de contamination et la réserve de spores.

Le risque mildiou est important compte-tenu des dépassements de seuils de nuisibilité des jours derniers.

A ce jour, le seuil de nuisibilité est atteint :

- A Coucy la Ville sur variétés sensibles,
- A Curlu sur variétés sensibles et résistantes,
- A Marchais sur l'ensemble des variétés.

Pour demain, les conditions climatiques **pourraient être favorables**. Le risque mildiou est élevé à très élevé sur les postes de Vron, Boves, Hérissart, Inval, Attilly, Templeux le Guérard, Aizecourt, Assainvillers, Solente et Marcelcave. **Soyez vigilants sur ces secteurs.**

Pour les autres postes (Ebouleau, Verdilly, Barbery, La houssoye, Catenoy, Rothois, Forté et Le Hérie la Vieville), le seuil de nuisibilité n'est pas atteint.

DEPARTEMENTS NORD et PAS DE CALAIS

Nord et Pas-de-Calais -Tableau des risques mildiou établi à partir du modèle Mileos® le 20 août 2019 :

	Stations météorologiques	Dates de dépassement du seuil de nuisibilité durant les 7 derniers jours	Risque mildiou	Seuil de nuisibilité atteint du 20 au 22 août			Pluviométrie depuis le 13 août
				Variété sensible	Variété intermédiaire	Variété résistante	
Scarpe / Hainaut / Cambrésis/Thiérache	Avesne les Aubert	Aucune	Faible	NON	NON	NON	24
	Esnes	Du 12 au 18 août	Faible	NON	NON	NON	32
	Fressies	Aucune	Faible	NON	NON	NON	28
	Ohain	Du 12 au 18 août	Faible	NON	NON	NON	21
	Thiant	Du 13 au 18 août	Faible	NON	NON	NON	25
Artois / Ternois / Pays de Montreuil	Ambricourt	Du 2 au 19 août	Faible	NON	NON	NON	15
	Aix Noulette	Du 15 au 18 août	Faible	NON	NON	NON	12
	Berles au Bois	Du 12 au 19 août	Très Elevé	OUI	OUI	OUI	26
	Bonnières	Du 12 au 19 août	Très Elevé	OUI	OUI	OUI	28
	Boursies	Aucune	Elevé	OUI	OUI	NON	34
	Croisette	Du 12 au 19 août	Très Elevé	OUI	OUI	OUI	27
	Ecuires	Aucune	Faible	NON	NON	NON	21
	Frémicourt	Du 12 au 19 août	Très Elevé	OUI	OUI	OUI	34
	Gomiecourt	Du 12 au 18 août	Faible	NON	NON	NON	29
	Haucourt	Le 18 août	Faible	NON	NON	NON	12
	Hermaville	Du 12 au 19 août	Très Elevé	OUI	OUI	OUI	10
	Izel-les-Equerchin	Du 13 au 18 août	Très Elevé	OUI	OUI	OUI	17
	Saint Pol sur Ternoise	Du 12 au 19 août	Très Elevé	OUI	OUI	OUI	8
	Ternas	Du 12 au 19 août	Très Elevé	OUI	OUI	OUI	5
Tilloy Les Moflaines	Du 12 au 18 août	Faible	NON	NON	NON	17	
Bethunois / Plaine de la Lys / Pays d'Aire	Auchy les Mines	Aucune	Faible	NON	NON	NON	18
	Calonne Sur La Lys	Du 15 au 18 août	Faible	NON	NON	NON	15
	Hesdigneul Les Béthune	Du 13 au 18 août	Faible	NON	NON	NON	13
	Lillers	Du 13 au 18 août	Faible	NON	NON	NON	13
	Lorgies	Aucune	Faible	NON	NON	NON	15
	Mametz	Du 12 au 19 août	Faible	NON	NON	NON	11
Région de Lille / pévèle	Allennes les Marais	Aucune	Faible	NON	NON	NON	23
	Frelinghien	Les 15 et 18 août	Faible	NON	NON	NON	16
	Orchies	Du 13 au 18 août	Faible	NON	NON	NON	18
Flandres / Wateringues / Collines guinoises	Andres	Aucune	Faible	NON	NON	NON	11
	Bailleul	Aucune	Faible	NON	NON	NON	15
	Godewaersvelde	Du 15 au 18 août	Très Elevé	OUI	OUI	OUI	9
	Hondschoote	Aucune	Moyen	OUI	NON	NON	13
	Merckeghem	Du 13 au 19 août	Très Elevée	OUI	OUI	OUI	13
	Pitgam	Aucune	Moyen	OUI	NON	NON	23
	Steenbecque	Du 13 au 18 août	Très Elevée	OUI	OUI	OUI	23
	Teteghem	Aucune	Faible	NON	NON	NON	17
	Vieille Eglise	Du 12 au 18 août	Très Elevée	OUI	OUI	OUI	0
	Wormhout	Aucune	Faible	NON	NON	NON	8
Zuytpeene	Du 13 au 19 août	Très Elevée	OUI	OUI	OUI	12	

Le tableau des risques mildiou est réalisé à partir de prévisions météorologiques à 48 heures. Si les conditions météorologiques constatées diffèrent des prévisions (pluies, brumes, brouillard...) il se peut que les risques évoluent.

Nord et Pas-de-Calais - Situation au niveau de Mileos® et analyse des risques du 20 au 22 août :

SITUATION AU NIVEAU DE MILEOS®

Depuis le dernier BSV, les conditions météorologiques ont été globalement favorables au mildiou (températures douces, hygrométrie élevée, pluies) et ont entraîné des contaminations et des **déclenchements, souvent en continu, sur de nombreux postes entre le 12 et le 19 août.**

Avec le retour de conditions climatiques plus sèches et plus chaudes, **le risque mildiou a tendance à baisser cette semaine mais il faut rester vigilant** notamment sur certains secteurs (Flandres, Artois, Ternois) où localement l'hygrométrie nocturne et matinale devrait être suffisamment élevée pour entraîner des contaminations.

Aujourd'hui et sur les deux jours à venir, **Mileos prévoit des déclenchements sur quelques postes.**

ANALYSE DES RISQUES

Les parcelles sont pour la plupart en début de sénescence mais ont tendance à reverdir suite aux pluies. Quelques nouvelles taches de mildiou sont de nouveau relevées dans quelques parcelles.

- **Le seuil de nuisibilité devrait être atteint DES AUJOURD'HUI quelle que soit la sensibilité variétale sur les postes de Berles Au Bois, Bonnières, Croisette, Fremicourt, Hermaville, Izel Les Equerchins, Saint Pol Sur Ternoise, Ternas, Vieille Eglise, Zutpeene, Steenbecque et Merckeghem.**
- **Le seuil de nuisibilité devrait être atteint DES AUJOURD'HUI pour les variétés sensible et intermédiaires sur le poste de Boursies**
- **Le seuil de nuisibilité devrait être atteint A COMPTER DE JEUDI quelle que soit la sensibilité variétale sur le poste de Godewaersvelde.**
- **Le seuil de nuisibilité devrait être atteint A COMPTER DE JEUDI pour les variétés sensibles uniquement sur les postes de Hondskoote et Pitgam.**
- **Sur les autres postes, le seuil de nuisibilité n'est pas atteint pour le moment, les parcelles saines et les parcelles où le mildiou est parfaitement desséché (attention au mildiou de tige) peuvent rester sans protection.**

Interprétation du tableau des risques mildiou et seuils de nuisibilité :

Pour tenir compte du seuil de nuisibilité, il faut que vous vous trouviez dans la situation suivante :

- **Réserve de spore** ayant atteint les niveaux suivants:

- **MOYENNE** pour les variétés sensibles,
- **ELEVEE** pour les variétés intermédiaires,
- **TRES ELEVEE** pour les variétés résistantes,

- **ET conditions météorologiques (température et Hygrométrie) favorables aux contaminations.**

Les dernières colonnes du tableau des risques vous indiquent en fonction de la sensibilité de vos variétés si le seuil de nuisibilité est atteint ou pas (OUI, NON).

Attention, les risques donnés dans le tableau des risques sont valables pour des parcelles non irriguées. L'irrigation peut augmenter le risque en fonction des heures où elle est positionnée.

Les conditions climatiques favorables aux contaminations:

La contamination est possible dès que l'hygrométrie est supérieure à 87%, associée à:



- une température de 21°C durant 8 heures consécutives.
- une température de 14°C durant 10 heures consécutives.
- une température de 10°C durant 13 heures consécutives.



MALADIES DE FAIBLESSE : ALTERNARIOSES et BOTRYTIS

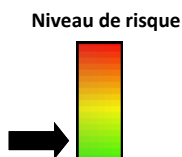
Quelques symptômes d'alternaria et de botrytis continuent à nous être signalés.

Les symptômes d'alternaria qui sont relevés dans 30% des parcelles du réseau (souvent des symptômes supposés qui n'ont pas été validés par une analyse) sont souvent modérés et évoluent peu.

A ce stade de la campagne, la présence de ces maladies de faiblesse et de vieillesse est normale.

Leur développement va se poursuivre sur la fin de cycle au fur et à mesure de l'installation de la sénescence.

LIMACES :



RAPPEL SEUIL DE NUISIBILITE :

- 4 limaces par m² (piégeage réalisé à l'aide de 4 pièges pour une surface totale de 1m²)

La société DeSangosse met en place depuis plusieurs années un réseau de piégeage des limaces en partenariat avec McCain, les Ets Pomuni, les Ets Carré et la Chambre d'Agriculture du Nord Pas de Calais.

Le réseau de piégeage 2019 est composé de 25 parcelles présentant pour la plupart un risque limace avéré.

Les relevés des pièges sont réalisés chaque lundi par les agriculteurs eux mêmes selon un protocole harmonisé.

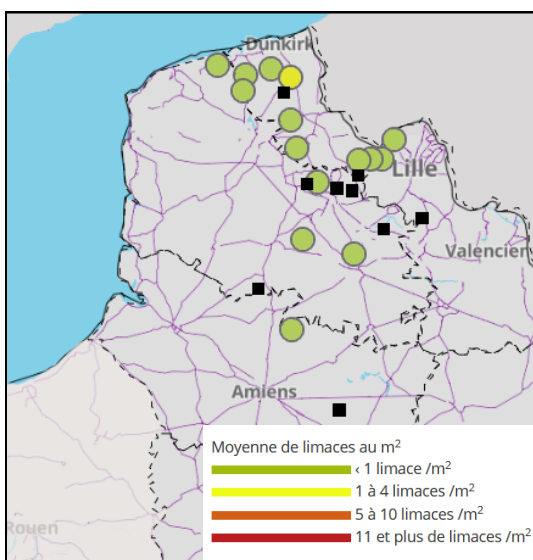
Concernant l'activité des limaces au 19 août :

15 parcelles ont fait l'objet d'un piégeage.

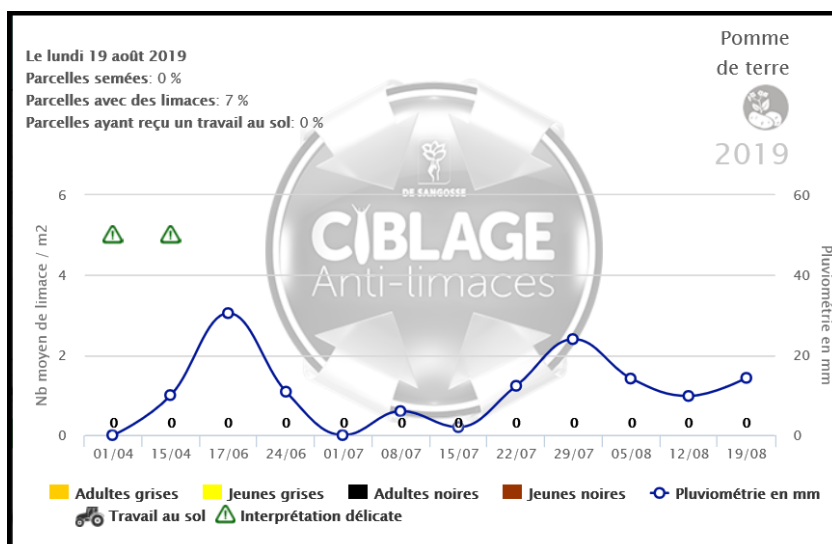
Cette semaine, des limaces ont été piégées uniquement dans une parcelles : à Socxs avec 1 limace /m² (limace adulte noire). Le seuil de nuisibilité n'est pas atteint.

Aucun dégât sur tubercules n'a été observé dans les parcelles du réseau.

Bien que les conditions climatiques du week-end aient été humides, l'activité des limaces reste faible.



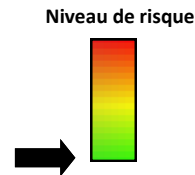
Cartographie des résultats du piégeage des limaces le 19 août



PUCERONS — DORYPHORES :

Sur l'ensemble de la région des Hauts de France, :

- Sur les **24** parcelles qui ont fait l'objet de comptages de pucerons, seules **2** présentent 5 % de folioles porteuses.
- Sur les **44** parcelles qui ont fait l'objet d'observations sur doryphores, seules **10** présentent quelques adultes de seconde génération.



LE SEUIL DE NUISIBILITE N'EST ATTEINT SUR AUCUN DES BIO-AGRESSEURS

TAUPINS

Des dégâts suite à une activité larvaire de taupins sont constatés sur des lots de pommes de terre.

Ces perforations induisent une dépréciation du tubercule rendant non commercialisables les pommes de terre.



Morsures de larves de taupin

Photo : J. Aldebert—Pom Alliance

Action pilotée par le ministère chargé de l'agriculture et le ministère chargé de l'écologie, avec l'appui financier de l'Agence française de la Biodiversité, par les crédits issus de la redevance pour pollutions diffuses attribués au financement du plan Ecophyto 2018.

Rédactrice et animatrice filière pour le secteur Nord-Pas de Calais : Christine Haccart - Chambre d'Agriculture du Nord Pas de Calais (Tél : 03.21.64.80.88)

Animatrices filière pour le secteur Picardie : Solène Garson - Chambre d'Agriculture de la Somme (Tél : 03.22.95.51.20) et Valérie Pinchon - FREDON Picardie (Tél : 03.22.33.67.11)

Expertise Miléos® : Anaïs Toursel - Arvalis Institut du Végétal (Tél : 03.22.85.75.60)

Bulletin édité sur la base des observations réalisées par les partenaires du réseau : Acolyance, Arvalis Institut du Végétal, Asel, Belchim Crop Protection, Cerena, CETA de Ham, GR CETA du Soissonnais, CETA des Hauts de Somme, Chambre d'Agriculture de la Somme, Chambre d'Agriculture du Nord Pas de Calais, Comité Nord, Coopérative de Vecquemont, Ets Coudeville-Marcant, Ducroquet Négoce, Expandis, Ets Charpentier, Coopérative la Flandre, FREDON Picardie, Le GAPPI, GC la Pomme de Terre, GITEP, Internsnack, IPM France, Ets Jourdain, Ets Loridan, Maison Lecouffe, Mc Cain, Nord Négoce, Pomuni France, Pom'Alliance, Roquette, Sana Terra, SAS Sermaplus, Select'up, le SETAB, Soufflet Agriculture, Terre de France, Téréos Syral, TERNOVEO, Touquet Savour, UNEAL, Ets Vaesken.

Ferme des Tilleuls, Earl Deraeve, GAEC Fourdinier, M Henno, M Ruysen, M Caby, M Lefranc, M Gosse de Gorre, M Cannesson, M Dequeker, M Dequidt.

Coordination et renseignements : Samuel Bueche - Chambre d'Agriculture du Nord Pas de Calais (Tél: 03.21.60.57.60) et Aurélie Albaut - Chambre d'Agriculture de la Somme (Tél : 03 22 85 32 11).