



Bulletin N° 10 - 12 mai 2020

Ce bulletin est produit à partir d'observations ponctuelles. Il donne une tendance de la situation sanitaire régionale : celle-ci ne peut pas être transposée telle quelle à chacune des parcelles.

SOMMAIRE :

• Mildiou :

-**Situation sur le terrain** : symptômes fréquents sur tas de déchets dans le sud des Hauts de France. Premiers symptômes sur tas de déchets dans le Pas-de-Calais. Il est plus qu'urgent de gérer les tas de déchets de pomme de terre réservoirs de nombreux bio-agresseurs !

-**Risques** : réserve de spores faible sur tous les postes, seuil indicatif du risque non atteint.

• **Pucerons**: Individus observés sur tas de déchets, repousses et en parcelle.

• **Doryphores** : Sortie des adultes observés sur repousses, tas de déchets et en parcelles.



Fontane au stade émergence — Plantation 17 avril - Saint Saulve (59)

Photo : C.Gazet CA 59/62

OBSERVATIONS : 27 parcelles et 9 tas de déchets ont été observés cette semaine.

STADES ET SITUATION DANS LA PLAINE :

Dans les départements du Nord et du Pas de Calais, les températures douces de la semaine dernière ont favorisé l'élongation des germes et l'émergence. De nombreuses parcelles de variétés semi-tardives sont en cours de levée (7 parcelles sur les 11 observées cette semaine), voire complètement levées, avec des stades qui vont de plantes pointantes qui percent la croûte (cracking) jusqu'à 100% de levée avec des bouquets de 2 à 5 cm. Levée moins avancée dans le secteur des Flandres. Dans les parcelles qui ne sont pas levées, celle-ci est généralement imminente. Dans les parcelles de hâtives on peut voir une végétation bien développée avec des bouquets de 10 à 15 cm.

Dans les départements Picards, les stades observés sont hétérogènes en fonction des dates de plantation et des variétés. Une partie des parcelles est en cours de levée (8 sur les 13 parcelles observées cette semaine pour les variétés Eris, Fontane, Lady Rosetta, Manitou, Melody, Anosta, VR 808) avec des stades qui vont de plantes pointantes qui percent la croûte à parcelles levées avec développement des feuilles. Les conditions météo poussantes de la semaine dernière ont permis l'évolution rapide des stades comme en témoignent les photos ci-dessous. Les pluies tombées ce samedi 9 et dimanche 10 mai sont hétérogènes et vont de 4 à 40 mm en fonction des secteurs.

METEO : La météo annonce un temps sec et ensoleillé et des températures assez fraîches jusque vendredi (3 à 5°C le matin et 12 à 14°C l'après midi). Les températures devraient augmenter à compter du week-end, pour le moment aucune perturbation n'est annoncée. L'hygrométrie peu élevée (rarement au-delà de 87%), n'est pas favorable au mildiou pour les jours à venir.



Evolution de la végétation les 27 avril, 4 mai, 7 mai et 11 mai—variété Anosta plantée le 20 mars, côte Maritime (80)

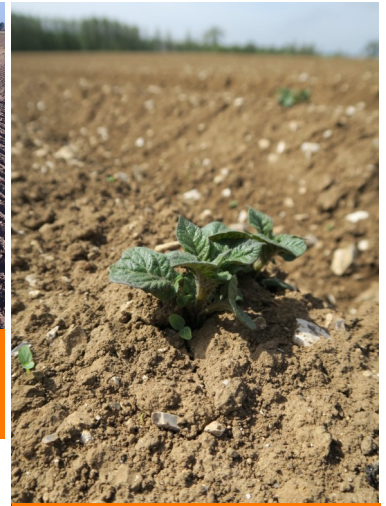
Photo : S. BOUTIN—Comité Nord



Variété Adora plantée le 4 avril à Jenlain (59)
Photo : C.Gazet CA 59/62



Repousses sans présence de mildiou (Secteur Saint Riquiez—80)
Photo : C. COLMAIRE—Comité Nord



Fontane plantée le 17 avril—30% de levée, bouquets 1 à 3 cm—Fampoux (62)
Photo : C.Haccart CA 59/62

MILDIU:

Situation sur le terrain

Niveau de risque



Evolution du risque



La végétation est désormais bien développée sur les tas de déchets non gérés (encore beaucoup trop nombreux !!!). Les repousses en parcelles sont également fréquentes et se développent.

Cette semaine, le mildiou explose sur les tas de déchets non gérés situés dans le sud des Hauts de France (départements Picards). Les premières taches de mildiou sur tas de déchets sont signalés dans le Pas-de-Calais, secteur de l'Artois.

Ces symptômes sont issus des contaminations de fin avril/début juin qui ont donné lieu à des sorties de taches les 10 et 11 mai, favorisées par les conditions climatiques humides (pluie et hygrométrie élevée). Ces sorties de taches sont tout à fait concordantes avec les données issues de Milèos et la météo des derniers jours.

N'attendez pas que la végétation se développe ni que les parcelles lèvent pour bâcher vos tas de déchets, il faut intervenir le plus rapidement possible. La lutte contre le mildiou commence dès maintenant !

Pour le moment, la situation en parcelle est saine.

Dans les départements du Nord et du Pas de Calais,

2 tas de déchets non gérés ont été observés cette semaine.

A Vaulx Vraucour(62), le tas de déchets non géré est toujours présent, les repousses sont bien développées mais restent saines pour le moment. **A Carency (62), des symptômes de mildiou ont été observés** sur un des 7 tas de déchets présents dans une parcelle.

Le tas de déchets situé à Favreuil a été retourné, il n'y a quasiment plus de repousses.

Dans les départements Picards,

Des tâches de mildiou continuent à être observées cette semaine sur des tas de déchets avec repousses dans le sud de l'Aisne (02). De nouvelles taches sont signalées sur des tas de déchets situés à Aveluy (80), Estrée Saint Denis (60), Blangy Tronville (80), Dammery (80) et Vron (80).

L'environnement n'est plus sain du tout.

Soyez vigilants et surveillez l'environnement de votre parcelle.



Tas de déchets toujours pas géré à Vaulx Vraucourt (62) - Pas de mildiou pour le moment.
Photo : C.Haccart CA 59/62



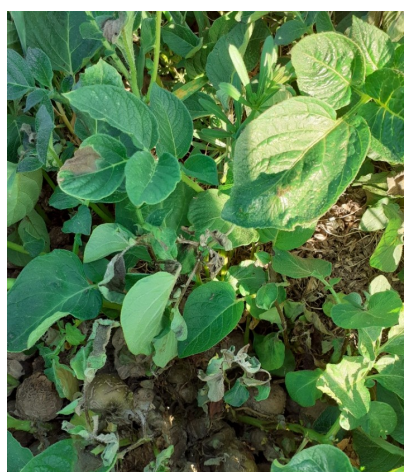
Mildiou sur tas de déchets non géré (Secteur Estrées Saint Denis 60 et Blangy Tronville - 80)
Photo : T. RICOUR—Coopérative Vecquemont



Tas de déchets non géré avec PRESENCE MILDIOU TIGES et FEUILLES (Secteur Vron—80)
Photo : S. BOUTIN—Comité Nord



Mildiou sur tas de déchets non géré (Aveluy—80)
Photo : S. GARSON—Unéal



Mildiou sur Tas de déchets non gérés à Carency (62)
Photo : S. ALLEXANDRE—CA 59-62



Mildiou sur tas de déchets non géré (Aisne)
Photo : F. MEYERS—Comité Nord

Pourquoi et comment gérer les tas de déchets ?

Si rien n'est fait pour empêcher les repousses de faire leur apparition sur les tas, le mildiou peut s'y développer rapidement, ce qui constitue **une source d'inoculum importante pour les parcelles situées à proximité** (les spores de mildiou, entraînées par le vent, peuvent parcourir des distances d'environ 1km).

Si vous êtes concerné, **ne tardez pas à bâcher vos tas avec une bâche noire type "ensilage" pour empêcher le développement des repousses et protéger vos parcelles d'une arrivée précoce de l'épidémie**. Des précautions particulières sont à prendre, car l'écoulement de jus est important avec cette méthode. Le tas devra être éloigné de tout point d'eau, de toute parcelle voisine de pomme de terre, se situer à plus de 10 m des chemins et être entouré d'une butte de terre.

La gestion des tas de déchets principalement constitués de tubercules pourra s'effectuer à l'aide d'un traitement à la chaux vive par un mélange aussi homogène que possible de chaux vive avec les déchets dans une proportion d'une dose de chaux vive pour dix doses de déchets de pommes de terre (voir méthode et recommandations dans le BSV n°2).

Interprétation du tableau des risques mildiou et seuils indicatifs du risque :

Pour commencer à tenir compte du seuil indicatif du risque, il faut que vous vous trouviez dans la situation suivante :

- Réserve de spore ayant atteint les niveaux suivants:

- **MOYENNE** pour les variétés sensibles,
- **ELEVEE** pour les variétés intermédiaires,
- **TRES ELEVEE** pour les variétés résistantes,

- **ET** conditions météorologiques (température et Hygrométrie) favorables aux contaminations.

Les dernières colonnes du tableau des risques vous indiquent en fonction de la sensibilité de vos variétés si le seuil indicatif du risque est atteint ou pas (OUI, NON).

Rappel : la colonne « risque mildiou » tient compte de la réserve de spores **et** du potentiel de sporulation.

Précision importante : les tableaux mildiou relatent une situation globale issue de l'interprétation de l'ensemble des variables de Miléos. Cette situation peut différer de l'analyse des risques issue de l'OAD Miléos à la parcelle.

Voir le BSV n° 7 pour connaître le classement des variétés selon leur sensibilité au mildiou.

Les conditions climatiques favorables aux contaminations:

La contamination est possible dès que l'hygrométrie est supérieure à 87%, associée à:



- une température de 21°C durant 8 heures consécutives.
- une température de 14°C durant 10 heures consécutives.
- une température de 10°C durant 13 heures consécutives.



DEPARTEMENTS PICARDS

Départements Picards -Tableau des risques mildiou établi à partir du modèle Mileos® le 12 mai 2020 :

	Stations météorologiques	Seuil indicatif du risque durant les 7 derniers jours	Risque	Seuil indicatif du risque atteint du 12 au 14			Pluviométrie depuis le 5 mai
				Variété sensible	Variété intermédiaire	Variété résistante	
Grand Amiénois / 3 Vallées	Vron	10-11 mai	Faible	NON	NON	NON	12,8
	Boves	10-11 mai	Faible	NON	NON	NON	11,5
	Hérissart	10-11 mai	Faible	NON	NON	NON	4
	Inval	10-11 mai	Faible	NON	NON	NON	14,5
	Thieulloy l'Abbaye	10-11 mai	Faible	NON	NON	NON	13
Chaunois / Soissonnais	Coucy la Ville	10-11 mai	Faible	NON	NON	NON	15,5
	Saint Christophe à Berry	10-11 mai	Faible	NON	NON	NON	32,5
Grand Laonnois	Ebouleau	10-mai	Moyen	NON	NON	NON	11,0
	Marchais	10-mai	Faible	NON	NON	NON	4
Santerre Hauts de Somme /Saint Quentinnois / Source et vallées	Attilly	10-mai	Faible	NON	NON	NON	12
	Templeux le Guérard	10-11 mai	Faible	NON	NON	NON	4,4
	Curly	10-11 mai	Faible	NON	NON	NON	7,8
	Aizecourt le Haut	10-11 mai	Faible	NON	NON	NON	12,2
	Guiscard (Beines)	10-mai	Faible	NON	NON	NON	5,5
Sud de l'Aisne	Verdilly	10-mai	Faible	NON	NON	NON	21,5
Compiègnais / Grand Beauvaisis / Thelle Vixin sablons / Sud de l'Oise	Barbery	Données absentes					
	La Houssoye	10-mai	Faible	NON	NON	NON	40,5
	Catenoy	10-11 mai	Faible	NON	NON	NON	12,6
	Rothois	10-11 mai	Faible	NON	NON	NON	13
Thierache	Grougis (Forté)	10-11 mai	Faible	NON	NON	NON	12
	Le Hérie la Vieville	10-mai	Faible	NON	NON	NON	5
Trait Vert	Assainvillers	10-11 mai	Faible	NON	NON	NON	22
	Champien (Solente)	10-11 mai	Faible	NON	NON	NON	22
	Marcelcave	10-11 mai	Faible	NON	NON	NON	8
	Vauvillers	10-mai	Faible	NON	NON	NON	13,2

Le tableau des risques mildiou est réalisé à partir de prévisions météorologiques à 48 heures. Si les conditions météorologiques constatées diffèrent des prévisions (pluies, brumes, brouillard...) il se peut que les risques évoluent.

Départements Picards - Situation au niveau de Mileos® et analyse des risques du 12 au 14 mai :

SITUATION AU NIVEAU DE MILEOS®

Les températures associées à l'hygrométrie (période du 9 au 10 mai) ont permis de donner naissance à de nouvelles contaminations. Les nouvelles tâches observées sur tas de déchets témoignent des risques annoncés par Miléos sur l'ensemble du bassin versant sud le 10 mai et plus ponctuellement le 11 mai. L'inoculum primaire est bien présent dans l'environnement.

Les conditions annoncées par Météo France jusqu'au week-end sembleraient être défavorables au risque de contaminations.

ANALYSE DES RISQUES

La végétation a été poussante ces derniers jours, 60% des parcelles sont maintenant levées. Certes de l'inoculum primaire est observé sur tas de déchets, mais les conditions climatiques actuelles et à venir sont défavorables au repiquage.

Le seuil indicatif du risque n'est pas atteint et ce quelle que soit la sensibilité variétale et le lieu.

DEPARTEMENTS NORD et PAS DE CALAIS

Nord et Pas De Calais -Tableau des risques mildiou établi à partir du modèle Mileos® le 12 mai 2020 :

	Stations météorologiques	Dates de dépassement du seuil indicatif du risque durant les 7 derniers jours	Risque mildiou	Seuil indicatif du risque atteint du 12 au 14 mai			Pluviométrie depuis le 5 mai
				Variété sensible	Variété intermédiaire	Variété résistante	
Scarpe / Hainaut / Cambrésis/Thiérache	Avesne les Aubert	Les 10 et 11 mai	Faible	NON	NON	NON	4
	Esnes	Les 10 et 11 mai	Faible	NON	NON	NON	16
	Fressies	Le 10 mai	Faible	NON	NON	NON	3
	Ohain	Le 10 mai	Faible	NON	NON	NON	5
	Thiant	Les 10 et 11 mai	Faible	NON	NON	NON	7
Artois / Ternois / Pays de Montreuil	Ambricourt	Le 10 mai	Faible	NON	NON	NON	5
	Aix Noulette	Les 10 et 11 mai	Faible	NON	NON	NON	7
	Berles au Bois	Pas de données					
	Bonnières	Les 10 et 11 mai	Faible	NON	NON	NON	12
	Boursies	Pas de données					
	Croisette	Les 10 et 11 mai	Faible	NON	NON	NON	8
	Ecuires	Aucune	Faible	NON	NON	NON	11
	Frémicourt	Les 10 et 11 mai	Faible	NON	NON	NON	5
	Gomiecourt	Les 10 et 11 mai	Faible	NON	NON	NON	5
	Haucourt	Les 10 et 11 mai	Faible	NON	NON	NON	5
	Hermaville	Les 10 et 11 mai	Faible	NON	NON	NON	17
	Izel-les-Equerchin	Pas de données					
	Saint Pol sur Ternoise	Les 10 et 11 mai	Faible	NON	NON	NON	8
	Ternas	Les 10 et 11 mai	Faible	NON	NON	NON	8
Tilloy Les Moflaines	Le 10 mai	Faible	NON	NON	NON	5	
Bethunois / Plaine de la Lys / Pays d'Aire	Auchy les Mines	Pas de données					
	Calonne Sur La Lys	Les 10 et 11 mai	Faible	NON	NON	NON	2
	Hesdigneul Les Béthune	Aucune	Faible	NON	NON	NON	6
	Lillers	Les 10 et 11 mai	Faible	NON	NON	NON	5
	Lorgies	Le 10 mai	Faible	NON	NON	NON	2
	Mametz	Les 10 et 11 mai	Faible	NON	NON	NON	4
Région de Lille / pévéle	Allesnes les Marais	Le 10 mai	Faible	NON	NON	NON	4
	Frelinghien	Le 10 mai	Faible	NON	NON	NON	16
	Orchies	Les 10 et 11 mai	Faible	NON	NON	NON	1
Flandres / Wateringues / Collines guinoises	Andres	Aucune	Faible	NON	NON	NON	1
	Bailleul	Le 10 mai	Faible	NON	NON	NON	1
	Godewaersvelde	Pas de données					
	Hondschoote	Les 10 et 11 mai	Faible	NON	NON	NON	2
	Merckeghem	Pas de données					
	Pitgam	Aucune	Faible	NON	NON	NON	1
	Steenbecque	Les 10 et 11 mai	Faible	NON	NON	NON	4
	Teteghem	Aucune	Faible	NON	NON	NON	1
	Vieille Eglise	Les 10 et 11 mai	Faible	NON	NON	NON	1
	Wormhout	Pas de données					
Zuytpeene	Les 10 et 11 mai	Faible	NON	NON	NON	1	

Le tableau des risques mildiou est réalisé à partir de prévisions météorologiques à 48 heures. Si les conditions météorologiques constatées diffèrent des prévisions (pluies, brumes, brouillard...) il se peut que les risques évoluent.

Nord et Pas de Calais - Situation au niveau de Mileos® et analyse des risques du 12 au 14 mai :

SITUATION AU NIVEAU DE MILEOS®

Des contaminations ont été enregistrées dimanche et de lundi, favorisées par les conditions climatiques humides (pluie, hygrométrie élevée). Elles ont entraîné des dépassements du seuil indicatif du risque les 10 et 11 mai sur la grande majorité des postes (voir détail dans le tableau des risques).

A compter d'aujourd'hui et jusqu'au week-end, **les conditions climatiques redeviennent plus sèches et les températures matinales sont fraîches ce qui devrait être peu favorable au mildiou**. Cette situation de risques faibles devrait perdurer ce week-end si les prévisions météo se confirment (temps sec et ensoleillé, températures douces).

Aujourd'hui et pour les deux jours à venir, la réserve de spore contaminante est faible sur tous les postes, aucun dépassement du seuil indicatif du risque n'est enregistré.

ANALYSE DES RISQUES

La plupart des parcelles sont en cours de levée. Le stade de 30% de levée, à partir duquel il faut tenir compte des risques mildiou, commence à être atteint cette semaine sur les variétés semi-tardives.

Les premières taches de mildiou sur tas de déchets ont été observées cette semaine, elles sont issues des contaminations de la période du 28 avril au 4 mai qui sont sorties dimanche et lundi. Pour le moment aucun symptôme n'a été observé en parcelle.

- **Le indicatif du risque n'est pas atteint et ce quelle que soit la sensibilité variétale,**

DORYPHORES :

Jusqu'à maintenant, les doryphores observés étaient localisés sur des repousses de pomme de terre en parcelles ou sur repousses sur tas de déchets.

A la faveur des 1ères levées de pomme de terre, les 1ers adultes font leur apparition en parcelle (Cf. photo ci-dessous - Oisemont -80). Le doryphore, dès sa sortie de terre, s'alimente pour s'accoupler.

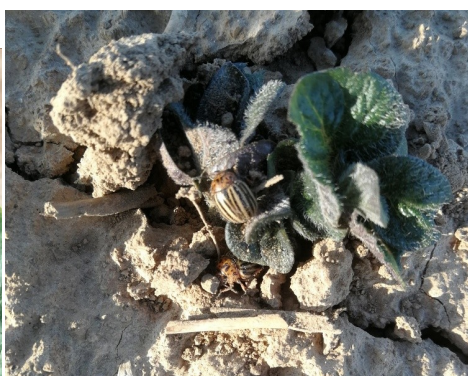
Leur présence est toujours relevée sur les repousses (Aulnois sous Laon—02 ; Bouchoir—80), en parcelles de maïs et de Betteraves.

La remontée des températures des jours prochains associées à l'humidité du sol seront favorables aux sorties des adultes.



Ponte doryphores sur repousses (Laon—02)

Photo : A. KLEIN—Ets Carré



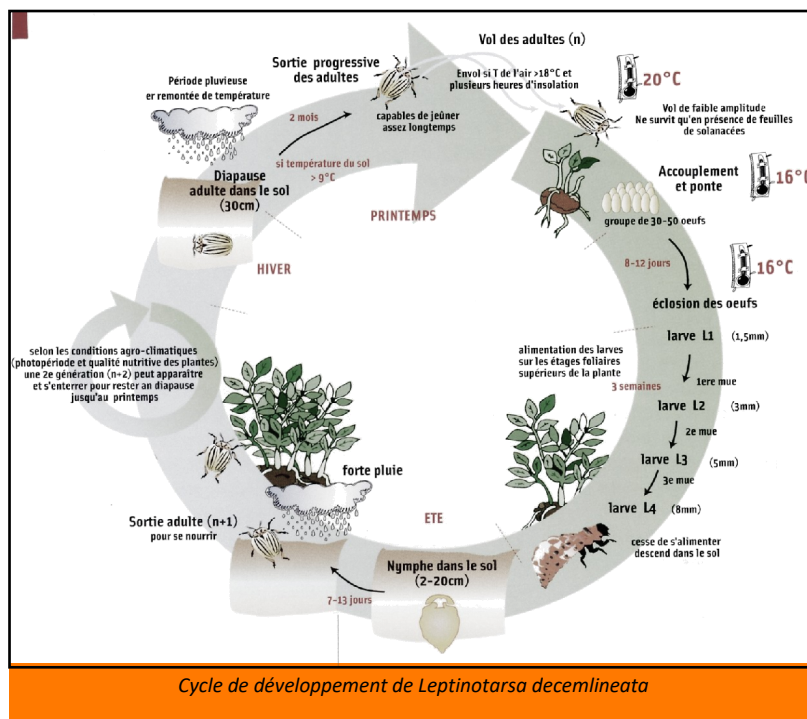
Doryphores adultes sortant de terre dans parcelle de plant (Secteur Oisemont (80))

Photo : L. LAUDE Comité Nord



Doryphores adulte sur sur repousses—Montreuillois (62)

Photo : N.DRANSART



PUCERONS :

Les premiers comptages en parcelle ont été réalisés cette semaine. Au sein du réseau d'observations des Hauts de France, 27 parcelles ont fait l'objet d'observations, 2 d'entre-elles présentent quelques pucerons mais **le seuil indicatif de risque n'est pas atteint**.



Puceron ailé (Valenciennes –62)

Photo : C. GAZET—CA59/62



Puceron ailé et aptère (Gouy sous Bellonne – 62)

Photo : A. KLEIN—Ets Carré

Action pilotée par le ministère chargé de l'agriculture et le ministère chargé de l'écologie, avec l'appui financier de l'Office Français de la Biodiversité, par les crédits issus de la redevance pour pollutions diffuses attribués au financement du plan Ecophyto 2018.

Rédactrice et animatrice filière pour le secteur Nord-Pas de Calais : Christine Haccart - Chambre d'Agriculture du Nord Pas de Calais (Tél : 03.21.64.80.88)

Animatrices filière pour le secteur Picardie : Valérie Pinchon - FREDON Hauts de France (Tél : 03.22.33.67.11) et Emilie Alavoine Chambre d'Agriculture de la Somme (Tél : 03.22.95.51.20)

Expertise Miléos® : Anaïs Toursel - Arvalis Institut du Végétal (Tél : 03.22.85.75.60)

Bulletin édité sur la base des observations réalisées par les partenaires du réseau : Arvalis Institut du Végétal, Asel, M.Bossaert A2D, Cérésia, CETA de Ham, GR CETA du Soissonnais, CETA des Hauts de Somme, Chambre d'Agriculture de la Somme, Chambre d'Agriculture du Nord Pas de Calais, Chambre d'Agriculture de l'Oise, Comité Nord, Coopérative de Vecquemont, Ets Coudeville-Marcant, Ducroquet Négoce, Expandis, Ets Charpentier, Coopérative la Flandre, FREDON Hauts-de-France, Le GAPPI, GC la Pomme de Terre, GITEP, Intersnack, IPM France, Ets Jourdain, Ets Loridan, Maison Lecouffe, Mc Cain, Nord Négoce, Pomuni France, Pom'Alliance, Roquette, Sana Terra, SAS Sermaplus, Select'up, le SETAB, Soufflet Agriculture, Terre de France, Téréos Syral, TERNOVEO, Touquet Savour, UNEAL, Ets Vaesken.

Ferme des Tilleuls, Earl Deraeve, GAEC Fourdinier, M Henno, M Ruysen, M Caby, M Lefranc, M Gosse de Gorre, M Cannesson, M Dequeker, M Dequidt.

Coordination et renseignements : Samuel Bueche - Chambre d'Agriculture du Nord Pas de Calais (Tél: 03.21.60.57.60) et Aurélie Albaut - Chambre d'Agriculture de la Somme (Tél : 03 22 85 32 11).