



Bulletin N° 14 - 2 juin 2020

Ce bulletin est produit à partir d'observations ponctuelles. Il donne une tendance de la situation sanitaire régionale : celle-ci ne peut pas être transposée telle quelle à chacune des parcelles.

SOMMAIRE :

• Mildiou :

-**Situation sur le terrain** : aucun nouveau symptôme observé cette semaine.

-**Risques** : réserve de spores faible sur la majorité des postes, seuil indicatif de risque non atteint.

• **Pucerons**: pression stable, seuil indicatif de risque atteint sur environ 10% des parcelles. Situations très variables selon les parcelles. Réaliser des comptages. Développement des auxiliaires.

• **Doryphores** : quelques adultes isolés en parcelles, seuil de nuisibilité non atteint. Premières larves sur repousses.



Fontane en croissance active -
Courrières (62)

Photo : C.HACCART CA 59/62

OBSERVATIONS : 57 parcelles et 2 tas de déchets ont été observés cette semaine.

STADES ET SITUATION DANS LA PLAINE :

Dans les départements du Nord et du Pas de Calais, la grande majorité des parcelles sont levées à 100% et entrent en croissance active. Dans notre réseau, 5% des parcelles ne sont pas levées ou sont en cours de levée (variété Orchestra en Flandre Maritime). 30% des parcelles sont levées à 100% avec des bouquets bien développés de 5 à 20 cm. 40% des parcelles entrent en phase de croissance active et 20% sont en pleine croissance active. Les parcelles de précoces (Adora) sont au stade floraison. Il n'a pas plu ou très peu depuis 3 semaines, les buttes sont sèches et la pousse de la végétation est généralement assez modérée dans les parcelles non irriguées. Les parcelles plantées tardivement en Flandres souffrent particulièrement de la sécheresse. Dans certaines situations on peut voir des boutons floraux et même des fleurs sur des plantes de 15 à 20 cm.

Dans les départements Picards, 15 parcelles ont fait l'objet d'observations cette semaine. La grande majorité des parcelles est en croissance active. Les stades vont de début développement des feuilles à l'apparition d'inflorescence. 25 % des parcelles du réseau montrent la présence de boutons floraux. Dans certains secteurs peu arrosés, la végétation évolue doucement avec l'apparition de boutons floraux malgré une faible végétation. Le grossissement se poursuit avec des calibres atteignant 35-40 mm pour les parcelles les plus avancées (Lady Rosetta, plantée le 7 avril (80) et Chérie, plantée le 13 avril (60)) .

METEO : Il fait encore très chaud et sec aujourd'hui. A partir de demain, les températures diminuent pour arriver à 15/16°C l'après midi en fin de semaine. Quelques perturbations sont annoncées à partir de mercredi après midi ou jeudi selon les secteurs (5 à 10 mm annoncés d'ici au week-end). L'hygrométrie nocturne a tendance à augmenter à compter de jeudi.



Initiation tubérisation (Villers Saint Genest—60)
Plantation le 20 avril
Photo : D. Chaplain (Select'up)



Fontane, pieds de 15cm avec apparition
des boutons floraux - Fampoux (62)
Photo : C.HACCART CA 59/62



Fontane—Secteur de Vermand—stade
petit pois
Photo : E. ALAIVOINE CA 80



Lady Rosetta—Grossissement (secteur Lihons—80) - Plantation 7 avril
Photo : C. Grenon—Sanaterra



Grossissement, (Betz—60) Plantation le 13 avril
Photo : D. Chaplain (Select'up)



Fontane plantée le 20 avril—10 à 11 tubercules par pied, stade noisette à noix (Westrehem—62)
Photo : F. KAZMIERCZAK—UNEAL



Variété Adora plantée le 4 avril à Jenlain (59) - Stade Floraison.
Photo : C.Gazet CA 59/62

MILDIOU:

Situation sur le terrain

Niveau de risque



Evolution du risque



Aucun nouveau symptôme de mildiou n'a été observé cette semaine.

Les parcelles sont saines.

Les symptômes sur tas de déchets observés il y a 3 semaines sont secs et n'ont pas évolué.

N'attendez pas pour bâcher vos tas de déchets, il faut intervenir le plus rapidement possible. La lutte contre le mildiou commence dès maintenant !

Soyez vigilants et surveillez l'environnement de votre parcelle.



Tas de déchets non géré à Camblain Chatelain, route de Floringhem. Pas de mildiou.

Photo : B.Houilliez CA 59/62

Interprétation du tableau des risques mildiou et seuils indicatifs du risque :

Pour commencer à tenir compte du seuil indicatif du risque, il faut que vous vous trouviez dans la situation suivante :

- Réserve de spore ayant atteint les niveaux suivants:

- **MOYENNE** pour les variétés sensibles,
- **ELEVEE** pour les variétés intermédiaires,
- **TRES ELEVEE** pour les variétés résistantes,

- **ET** conditions météorologiques (température et Hygrométrie) favorables aux contaminations.

Les dernières colonnes du tableau des risques vous indiquent en fonction de la sensibilité de vos variétés si le seuil indicatif du risque est atteint ou pas (OUI, NON).

Rappel : la colonne « risque mildiou » tient compte de la réserve de spores **et** du potentiel de sporulation.

Précisions importantes :

Les tableaux mildiou relatent une situation globale issue de l'interprétation de l'ensemble des variables de Miléo. Cette situation peut différer de l'analyse des risques issue de l'OAD Miléo à la parcelle.



Attention, les risques donnés dans le tableau des risques sont valables pour des parcelles non irriguées. L'irrigation peut augmenter le risque en fonction des heures où elle est positionnée.

Voir le BSV n° 7 pour connaître le classement des variétés selon leur sensibilité au mildiou.

Les conditions climatiques favorables aux contaminations:

La contamination est possible dès que l'hygrométrie est supérieure à 87%, associée à :

- une température de 21°C durant 8 heures consécutives.
- une température de 14°C durant 10 heures consécutives.
- une température de 10°C durant 13 heures consécutives.

Si vous souhaitez en savoir plus sur le cycle du mildiou, les mesures prophylactiques, le modèle Mileos® et l'interprétation des risques, une fiche détaillée a été rédigée par les animateurs BSV.

Vous pouvez la télécharger en cliquant sur le lien ci-dessous,

[Lien vers la fiche mildiou et Mileos®](#)

écophyto2018
Réduire et améliorer l'utilisation des phytos : moins, c'est mieux

Modèle MILEOS : Mildiou de la pomme de terre

Le mildiou de la pomme de terre est causé par un champignon, *Phytophthora infestans*. C'est la maladie la plus redoutable pour la culture de la pomme de terre.

Les conséquences des attaques diffèrent selon la période où elles interviennent dans le cycle de la culture. En effet, les attaques précoces perturbent la photosynthèse, et affectent ainsi la formation des tubercules, ce qui provoque une perte partielle ou totale du rendement. En revanche, les attaques tardives affectent plutôt la qualité des tubercules pouvant entraîner leur destruction lors du stockage.

Les conditions favorables au développement de la maladie sont une température comprise entre 3 et 20°C (optimum est à 21°C), une hygrométrie supérieure à 87% et une végétation dense.

Description et développement de la maladie

Cycle de développement du mildiou :

Le cycle du mildiou est divisé en trois phases :

- La contamination, lors de laquelle les sporangies ou les spores sont portés à la face supérieure de la feuille (la contamination peut également s'opérer au niveau des tiges, des boquets terminaux et des tubercules).
- L'incubation, durant laquelle la spore émet un filament mycélien qui se dirige à l'intérieur de la feuille.
- La sporulation, phase de formation de sporangies, à la face inférieure de la feuille (formation d'un feuillage blanc) et de libération des sporangies et des spores.

De la conservation hivernale à la formation de l'inoculum primaire (1) au printemps.

En hiver, la partie de terre sous forme de mycélium (2) dans les tubercules (cônes, éclats de tige, tubercules non récoltés et laissés au champ) au printemps, le mycélium donne des sporangies (3) qui sont dispersées par le vent et la pluie jusqu'à 1 km de distance des foyers primaires. En fonction des conditions de température, la contamination de la végétation (feuilles, tiges et boquets) peut se faire soit directement via les sporangies soit indirectement par les spores libérées par les sporangies.

(1) Inoculum primaire : spores libérées au printemps qui vont contaminer les champs de pomme de terre, les réservoirs de pomme de terre dans les autres cultures et les jardins potagers.

(2) Mycélium : partie végétative des champignons, formée de filaments mycéliens.

(3) Sporangie : structure végétale qui contient des spores.

(4) Sporangiothèque : organe végétal qui porte les sporangies.

Interprétation du tableau des risques mildiou du Bulletin de Santé du Végétal

Stations météorologiques

Les stations météorologiques sont une zone de représentativité de l'ordre de 7 km de rayon.

Date des dépassements du seuil indicatif du risque durant les 7 derniers jours

Il s'agit des dates où le seuil indicatif du risque a été atteint durant la semaine précédente la rédaction du BSV. Les dates indiquées les parcelles devant être protégées.

Risque mildiou

Il caractérise le niveau de risque mildiou (oui, faible, moyen, élevé ou très élevé). Il tient compte de la réserve de spores et du potentiel de sporulation. Il correspond à la quantité de spores théoriquement présentes dans l'environnement qui peuvent sporuler et contaminer si les conditions climatiques sont favorables.

Station météorologique	Date de début de la période de mesure (du 1er au 7ème jour)	Risque mildiou	Seuil indicatif du risque atteint		Réponse à apporter
			Moins de 3 jours	Plus de 3 jours	
Amboise	01/05/2018	Élevé	OUI	NON	1
Amboise	02/05/2018	Élevé	OUI	NON	1
Amboise	03/05/2018	Élevé	OUI	NON	1
Amboise	04/05/2018	Élevé	OUI	NON	1
Amboise	05/05/2018	Élevé	OUI	NON	1
Amboise	06/05/2018	Élevé	OUI	NON	1
Amboise	07/05/2018	Élevé	OUI	NON	1
Amboise	08/05/2018	Élevé	OUI	NON	1
Amboise	09/05/2018	Élevé	OUI	NON	1
Amboise	10/05/2018	Élevé	OUI	NON	1
Amboise	11/05/2018	Élevé	OUI	NON	1
Amboise	12/05/2018	Élevé	OUI	NON	1
Amboise	13/05/2018	Élevé	OUI	NON	1
Amboise	14/05/2018	Élevé	OUI	NON	1
Amboise	15/05/2018	Élevé	OUI	NON	1
Amboise	16/05/2018	Élevé	OUI	NON	1
Amboise	17/05/2018	Élevé	OUI	NON	1
Amboise	18/05/2018	Élevé	OUI	NON	1
Amboise	19/05/2018	Élevé	OUI	NON	1
Amboise	20/05/2018	Élevé	OUI	NON	1
Amboise	21/05/2018	Élevé	OUI	NON	1
Amboise	22/05/2018	Élevé	OUI	NON	1
Amboise	23/05/2018	Élevé	OUI	NON	1
Amboise	24/05/2018	Élevé	OUI	NON	1
Amboise	25/05/2018	Élevé	OUI	NON	1
Amboise	26/05/2018	Élevé	OUI	NON	1
Amboise	27/05/2018	Élevé	OUI	NON	1
Amboise	28/05/2018	Élevé	OUI	NON	1
Amboise	29/05/2018	Élevé	OUI	NON	1
Amboise	30/05/2018	Élevé	OUI	NON	1
Amboise	31/05/2018	Élevé	OUI	NON	1

Seuil indicatif du risque : seuil de protection Niveau de protection mildiou à partir duquel la parcelle doit être protégée sans attendre l'apparition des premiers symptômes de champ.

Seuil de sensibilité atteint :

- OUI pour une catégorie de sensibilité variée élevée, le risque mildiou est suffisant et les conditions météorologiques sont favorables aux contaminations ; le seuil indicatif du risque est atteint.
- NON pour une catégorie de sensibilité variée élevée, le risque mildiou n'est pas suffisant ou les conditions météorologiques ne sont pas favorables aux contaminations ; le seuil indicatif du risque n'est pas atteint, la parcelle peut rester sans protection.

DEPARTEMENTS PICARDS

Départements Picards -Tableau des risques mildiou établi à partir du modèle Mileos® le 2 juin 2020 :

	Stations météorologiques	Seuil indicatif du risque durant les 7 derniers jours	Risque	Seuil indicatif du risque atteint du 02 au 04 juin 2020		
				Variété sensible	Variété intermédiaire	Variété résistante
Grand Amiénois / 3 Vallées	Vron	Aucune	Faible	NON	NON	NON
	Boves	Aucune	Faible	NON	NON	NON
	Hérissart	Aucune	Faible	NON	NON	NON
	Inval	Aucune	Faible	NON	NON	NON
	Thieulloy l'Abbaye	Aucune	Faible	NON	NON	NON
Chaunois / Soissonnais	Coucy la Ville	Aucune	Faible	NON	NON	NON
	Saint Christophe à Berry	Aucune	Faible	NON	NON	NON
Grand Laonnois	Ebouleau	Aucune	Faible	NON	NON	NON
	Marchais	Aucune	Faible	NON	NON	NON
Santerre Hauts de Somme /Saint Quentin / Source et vallées	Attilly	25-mai	Faible	NON	NON	NON
	Templeux le Guérard	Aucune	Faible	NON	NON	NON
	Curly	Aucune	Faible	NON	NON	NON
	Aizecourt le Haut	Aucune	Faible	NON	NON	NON
	Guiscard (Beines)	Aucune	Faible	NON	NON	NON
Sud de l'Aisne	Verdilly	Aucune	Faible	NON	NON	NON
Compiègnais / Grand Beauvaisis / Thelle Vixin sablons / Sud de l'Oise	Barbery	Aucune	Faible	NON	NON	NON
	La Houssoye	Aucune	Faible	NON	NON	NON
	Catenoy	Aucune	Faible	NON	NON	NON
	Rothois	Aucune	Faible	NON	NON	NON
Thierache	Grougis (Forté)	Aucune	Faible	NON	NON	NON
	Le Hérie la Vieville	Aucune	Faible	NON	NON	NON
Trait Vert	Assainvillers	Aucune	Faible	NON	NON	NON
	Champien (Solente)	Aucune	Faible	NON	NON	NON
	Marcelcave	Aucune	Faible	NON	NON	NON
	Vauvillers	Aucune	Faible	NON	NON	NON

Départements Picards - Situation au niveau de Mileos® et analyse des risques du 2 au 4 juin :

SITUATION AU NIVEAU DE MILEOS®

Les conditions actuelles ne sont pas du tout favorables au risque. Les prévisions Météo France, pour fin de semaine, selon les situations pourraient être favorables à des repiquages. Un message paraîtra en fin de semaine si nécessaire.

ANALYSE DES RISQUES

Le seuil indicatif de risque n'est pas atteint et ce quelle que soit la sensibilité variétale et le lieu.

DEPARTEMENTS NORD et PAS DE CALAIS

Nord et Pas De Calais -Tableau des risques mildiou établi à partir du modèle Mileos® le 2 juin 2020 :

	Stations météorologiques	Dates de dépassement du seuil indicateur de risque durant les 7 derniers jours	Risque mildiou	Seuil indicateur de risque atteint du 2 au 4 juin			Pluviométrie depuis le 26 mai
				Variété sensible	Variété intermédiaire	Variété résistante	
Scarpe / Hainaut / Cambrésis/Thiérache	Avesne les Aubert	Aucune	Faible	NON	NON	NON	0
	Esnes	Aucune	Elevé	NON	NON	NON	0
	Fressies	Aucune	Faible	NON	NON	NON	0
	Ohain	Aucune	Elevé	NON	NON	NON	0
	Thiant	Aucune	Faible	NON	NON	NON	0
Artois / Ternois / Pays de Montreuil	Ambricourt	Aucune	Faible	NON	NON	NON	0
	Aix Noulette	Aucune	Faible	NON	NON	NON	0
	Berles au Bois	Aucune	Faible	NON	NON	NON	0
	Bonnières	Aucune	Faible	NON	NON	NON	0
	Boursies	Aucune	Faible	NON	NON	NON	0
	Croisette	Aucune	Faible	NON	NON	NON	0
	Ecuire	Aucune	Faible	NON	NON	NON	0
	Frémicourt	Aucune	Faible	NON	NON	NON	0
	Gomiecourt	Aucune	Faible	NON	NON	NON	0
	Haucourt	Aucune	Faible	NON	NON	NON	0
	Hermaville	Aucune	Faible	NON	NON	NON	0
	Izel-les-Equerchin	Aucune	Faible	NON	NON	NON	0
	Saint Pol sur Ternoise	Aucune	Faible	NON	NON	NON	0
	Ternas	Aucune	Faible	NON	NON	NON	0
Tilloy Les Mofflaines	Aucune	Faible	NON	NON	NON	0	
Bethunois / Plaine de la Lys / Pays d'Aire	Auchy les Mines	Aucune	Faible	NON	NON	NON	0
	Calonne Sur La Lys	Aucune	Faible	NON	NON	NON	0
	Hesdigneul Les Béthune	Aucune	Faible	NON	NON	NON	0
	Lillers	Aucune	Faible	NON	NON	NON	0
	Lorgies	Aucune	Faible	NON	NON	NON	0
	Mametz	Aucune	Faible	NON	NON	NON	0
Région de Lille / pévèle	Allesnes les Marais	Aucune	Faible	NON	NON	NON	0
	Frelinghien	Aucune	Faible	NON	NON	NON	0
	Orchies	Aucune	Faible	NON	NON	NON	0
Flandres / Wateringues / Collines guinoises	Andres	Aucune	Faible	NON	NON	NON	0
	Bailleul	Aucune	Faible	NON	NON	NON	0
	Godewaersvelde	Aucune	Faible	NON	NON	NON	0
	Hondschoote	Aucune	Faible	NON	NON	NON	0
	Merckeghem	Aucune	Faible	NON	NON	NON	0
	Pitgam	Aucune	Faible	NON	NON	NON	0
	Steenbecque	Aucune	Faible	NON	NON	NON	0
	Teteghem	Aucune	Faible	NON	NON	NON	0
	Vieille Eglise	Aucune	Faible	NON	NON	NON	0
	Wormhout	Aucune	Faible	NON	NON	NON	0
Zuytpeene	Aucune	Faible	NON	NON	NON	0	

Le tableau des risques mildiou est réalisé à partir de prévisions météorologiques à 48 heures. Si les conditions météorologiques constatées diffèrent des prévisions (pluies, brumes, brouillard...) il se peut que les risques évoluent.

Nord et Pas de Calais - Situation au niveau de Mileos® et analyse des risques du 2 au 4 juin :

SITUATION AU NIVEAU DE MILEOS®

Les conditions météorologiques chaudes et sèches enregistrées depuis la semaine dernière n'ont pas été favorables au mildiou. **Aucune contamination et aucun dépassement du seuil indicatif de risque n'ont été enregistrés durant les 7 derniers jours, et ce quelque soit le secteur.**

Aujourd'hui et demain, les conditions météorologiques restent chaudes et sèches et ne sont pas favorables au mildiou. La situation pourrait changer en fin de semaine avec l'arrivée de perturbations.

Cependant, sur la grande majorité des postes, il n'y a pas eu de contaminations depuis plus de 15 jours et la réserve de spores contaminantes (= potentiel de sporulation) est revenue à zéro. **Il n'y a donc pas de risque immédiat** car il faut au moins 5 à 6 jours suite à une contamination (durée d'un cycle de mildiou) pour que cette réserve se reconstitue et que le seuil indicatif de risque puisse être atteint.

Seules les stations de Ohain et Esnes, qui ont enregistré des contaminations il y a 10 jours et qui présentent une réserve de spores contaminantes très élevée, pourraient voir le seuil indicatif de risque atteint en fin de semaine en cas de contamination. Un message paraîtra en fin de semaine si la situation évolue sur ces 2 secteurs.

ANALYSE DES RISQUES

La grande majorité des parcelles sont levées, les variétés semi-tardives les plus avancées sont en croissance active.

Aucun nouveau symptôme de mildiou n'a été observé cette semaine.

- **Le seuil indicatif de risque n'est pas atteint et ce quelle que soit la sensibilité variétale,**

DORYPHORES :

Sur 40 parcelles qui ont fait l'objet d'observations à l'échelle régionale,

- Les doryphores sont absents dans 33 parcelles.
- Dans 7 parcelles, des adultes et des pontes sont présents (Cottenchy, Abbeville, Beauval, Belloy en Santerre (80) ; Courrières (62) ; Hallennes lez Haubourdin, Houplin Ancoisne (59).

Sur parcelles flottantes :

- Observations d'adultes, en parcelles de pommes de terre à Carvin, Allouagne et Blaringhem.
- **Observations des 1ères larves sur repousses en parcelle de maïs, à Cottenchy (80). Cf. photo jointe ;**
- Observations d'adultes sur repousses à Bonnières (62) et Ohain (59) et de pontes sur des repousses en parcelles de Betterave à Illies (Cf. illustration ci-dessous)

1ères larves observées sur repousses

Pour le moment le seuil indicatif de risque n'est pas atteint.

Les conditions sèches ne sont pas favorables aux sorties des adultes.



Doryphore adulte en parcelle de pommes de terre — Allouagne (62)

Photo : F. Couloumies—CA 59/62



Ponte de doryphores sur repousses en parcelle Betteraves—Secteur Illies (59)

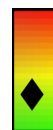
Photo : T. VIVIER—Ternoveo



Doryphores adultes sur repousses—Secteur Bonnières(62)

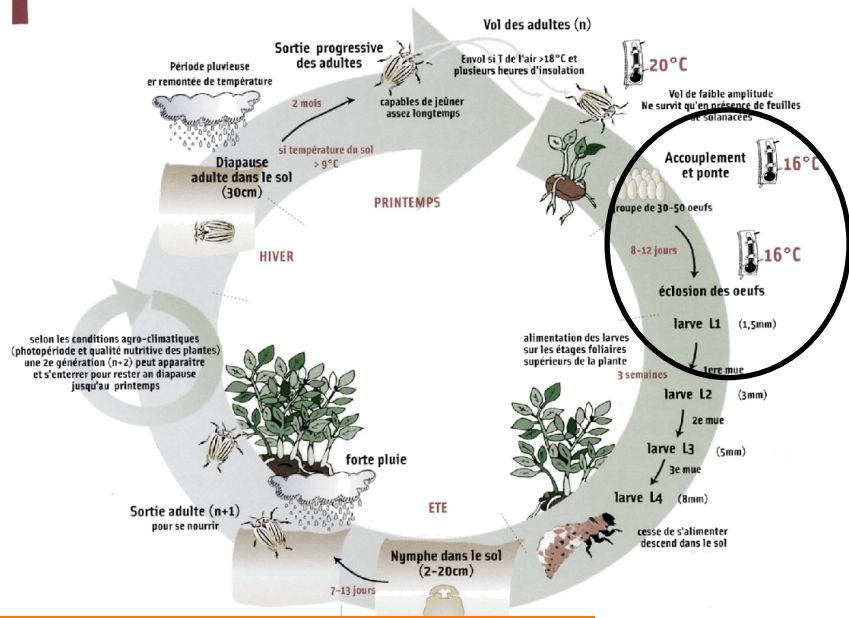
Photo : J.L. Henno—Agriculteur

Niveau de risque



Evolution du risque





Larves doryphores sur repousses—Cottenchy (80)
 Photo : FREDON Hauts-de-France

Evolution

AUXILIAIRES :

A l'échelle des Hauts de France, 18 parcelles ont fait l'objet d'observations 17 montrent la présence d'auxiliaires (Cf graphique). Leur présence est de nouveau en augmentation cette semaine. La **coccinelle** reste majoritairement observée sur 16 parcelles, le **chrysope** sur 3 parcelles, les hyménoptères sur 3 parcelles et les **syrphes** sur 1 parcelle.

L'augmentation de la présence d'auxiliaires est en lien avec la présence des populations de pucerons.



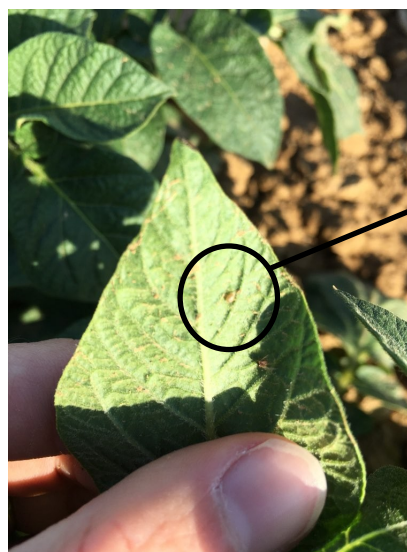
Syrphe (larve), coccinelle (nymphes et adulte) (Secteur Valenciennes—59)

Photo : Claude Gazet —CA 59 62



Coccinelle 80) - Secteur Guines

Photo : M.Saint-Maxin(CA59/62)

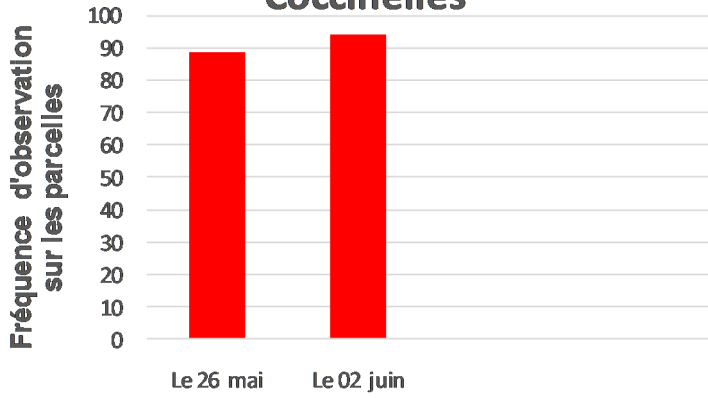


Puceron momifié

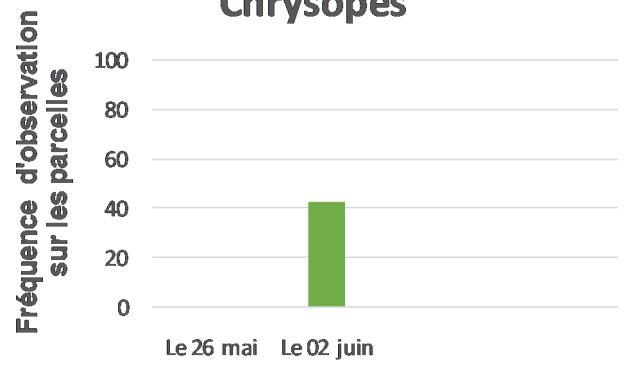
Puceron momifié—Sailly Laurette (80)

Photo : E. ALAVOINE (CA 80)

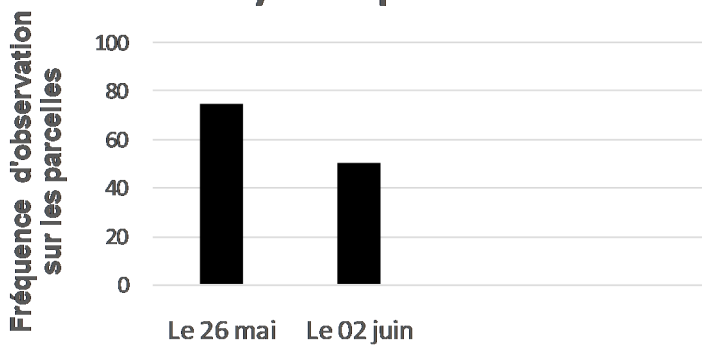
Coccinelles



Chrysopes



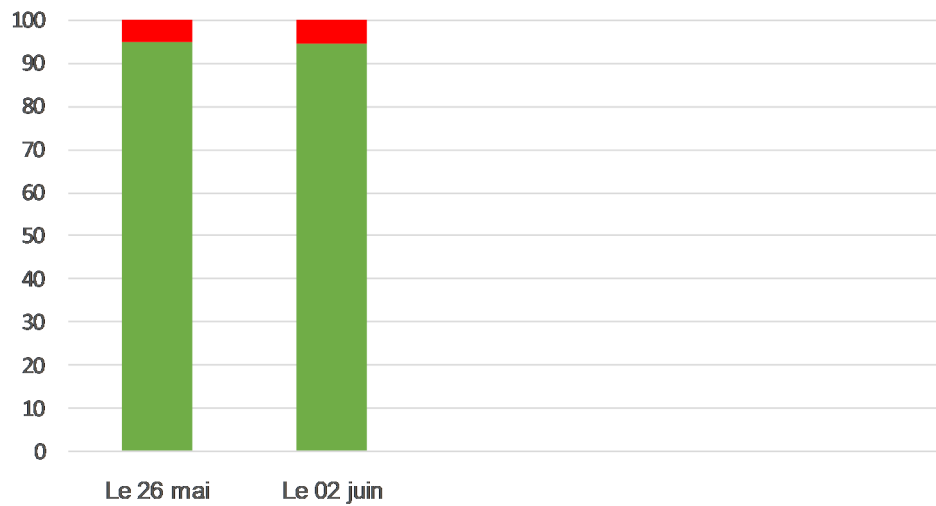
Hyménoptères



Syrphes



Pourcentage de parcelles observées



■ Présence d'auxiliaires

■ Absence d'auxiliaires

AUXILIAIRES :

INDICE AUXILIAIRES

= COMPTER LA PRESENCE D'AUXILIAIRES afin mesurer leur efficacité et ainsi limiter les interventions insecticides

Jusqu'en 2019, Les Chambres d'Agriculture (59/62 et 80) ainsi que la FREDON Hauts-de-France ont mis en place des suivis de comptage, à titre expérimental, sur la présence d'auxiliaires et de pucerons en parcelle. Ces suivis sont adaptés d'un travail réalisé par Monsieur Jean-Pierre JANSSEN du CRA Gembloux sur une vingtaine d'années (1996-2013). Ils ont permis d'adapter la méthode de comptage des auxiliaires mise en place par le CRA au protocole du BSV pommes de terre.

Méthode : Compter les pucerons et les auxiliaires (œufs et larves de coccinelles, larves et œufs de syrphes, larves et œufs de chrysopes) ainsi que les pucerons momifiés par les hyménoptères afin de calculer un « indice auxiliaire ».

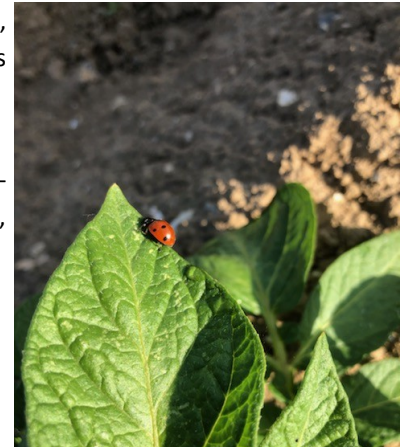
Fréquence : 1 fois par semaine, sur 60 feuilles par champ (selon la méthode classique de comptage des pucerons sur 20 feuilles du bas, du milieu et du haut de la plante, voir p7).

Règle de calcul :

- 1 larve prédatrice = **1 point**
- 1 œuf prédateur, une momie de puceron = **0.2 point**
- Comptabiliser le nombre total de points auxiliaires
- Calculer le nombre de pucerons
- L'indice représente le nombre d'antagonistes pour 100 pucerons

- Si indice ≥ 2 on considère que les pucerons sont sous contrôle

- Si 2 larves d'auxiliaires, ou 10 momies de pucerons pour 100 pucerons : lutte biologique suffisante.



Coccinelle adulte (Aix Noulette—62)

Photo : T.COIN MCCain

CICCADELLES :

SEUIL INDICATIF DE RISQUE NON CONNU

Des cicadelles en parcelles ainsi que des piqûres sur feuillage sont observées sur 3 parcelles à Beauval (80); Nampcel (60) et Mons en Pévèle (59).



Cicadelle (Secteur Beauval—80)

Photo : R. LECONTE (Comité Nord)



Cicadelle (Secteur Valenciennes—59)

Photo : C. GAZET (CA59/62)

PUCERONS :

Niveau de risque Evolution du risque



SEUIL INDICATIF DE RISQUE :

- 50% des folioles porteuses de pucerons.
- Ou 5 à 10 pucerons par feuille

Le suivi des pucerons repose sur 2 types de relevés :

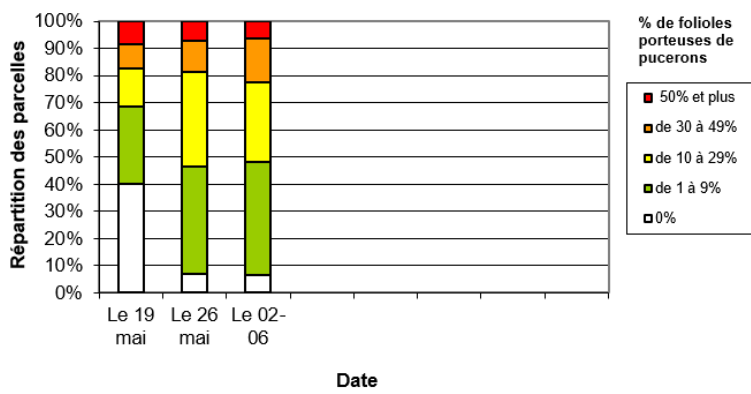
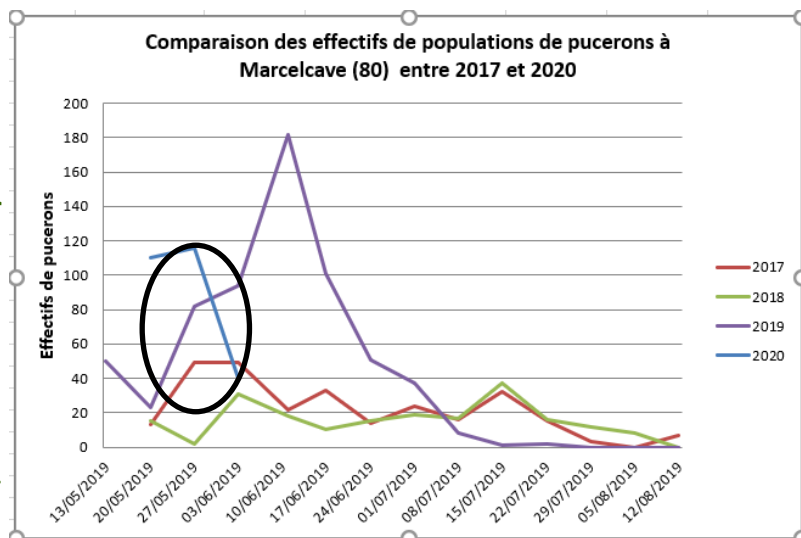
1- Relevés par piégeage chromatique afin d'identifier les espèces présentes.

Chute des vols de pucerons ailés en piège chromatique sur le site de Marcelcave (80), de 116 pucerons à 40.

La prédominance de l'espèce est toujours *Myzus persicae*.

2- Relevés en parcelle : afin de comptabiliser les individus au champ.

Les comptages en parcelle se poursuivent. A l'échelle des Hauts-de-France, 31 parcelles ont fait l'objet d'observations. La présence en parcelle est quasiment à l'identique par rapport à la semaine passée.



Evolution des populations de pucerons dans les parcelles observées au sein du réseau d'observations Hauts-de-France

Le seuil indicatif de risque est atteint sur 2 parcelles, variété Innovator à Laon(02) et Amigo à Lillers (62).

Au vu de la très grande hétérogénéité des situations rencontrées en parcelle, il est primordial de réaliser des comptages pour bien estimer le niveau de présence des pucerons et le risque.

OBSERVER VOS PARCELLES ! PRESERVEZ LES AUXILIAIRES !

DEUX METHODES DE COMPTAGE EN PARCELLE :

• La méthode simplifiée (en fréquence):

L'observation se fait sur **40 folioles** prélevées sur la **partie inférieure des plantes**, choisir une **foliole qui jouxte la foliole terminale** (foliole à gauche ou à droite de la foliole terminale, voir schéma). Noter si il y a **présence ou absence de pucerons**.

Le seuil de nuisibilité est atteint quand 50% des folioles sont porteuses de pucerons, soit 20 folioles sur les 40 observées.

• La méthode classique:

L'observation se fait sur **20 plantes** réparties dans la parcelle (fourrières et centre du champ).

Sur chaque plante observer 3 feuilles, une sur chaque étage de la végétation : haut, milieu, bas (une feuille est composée de plusieurs folioles), **soit 60 feuilles au total**.

Sur chaque feuille, noter le nombre de pucerons présents. Diviser le nombre total de pucerons par 60 pour obtenir un nombre moyen de pucerons par feuille.

Le seuil de nuisibilité est atteint quand on dénombre de 5 à 10 pucerons par feuille en moyenne.



Puceron aptères secteur Lihons—80)

Photo : C. Grenon—Sanaterra

Action pilotée par le ministère chargé de l'agriculture et le ministère chargé de l'écologie, avec l'appui financier de l'Office Français de la Biodiversité, par les crédits issus de la redevance pour pollutions diffuses attribués au financement du plan Ecophyto 2018.

Rédactrice et animatrice filière pour le secteur Nord-Pas de Calais : Christine Haccart - Chambre d'Agriculture du Nord Pas de Calais (Tél : 03.21.64.80.88)

Animatrices filière pour le secteur Picardie : Valérie Pinchon - FREDON Hauts de France (Tél : 03.22.33.67.11) et Emilie Alavoine Chambre d'Agriculture de la Somme (Tél : 03.22.95.51.20)

Expertise Miléos® : Anaïs Toursel - Arvalis Institut du Végétal (Tél : 03.22.85.75.60)

Bulletin édité sur la base des observations réalisées par les partenaires du réseau : Arvalis Institut du Végétal, Asel, M.Bossaert A2D, Cérésia, CETA de Ham, GR CETA du Soissonnais, CETA des Hauts de Somme, Chambre d'Agriculture de la Somme, Chambre d'Agriculture du Nord Pas de Calais, Chambre d'Agriculture de l'Oise, Comité Nord, Coopérative de Vecquemont, Ets Coudeville-Marcant, Ducroquet Négoce, Expandis, Ets Charpentier, Coopérative la Flandre, FREDON Hauts-de-France, Le GAPPI, GC la Pomme de Terre, GITEP, Intersnack, IPM France, Ets Jourdain, Ets Loridan, Maison Lecouffe, Mc Cain, Nord Négoce, Pomuni France, Pom'Alliance, Roquette, Sana Terra, SAS Sermaplus, Select'up, le SETAB, Soufflet Agriculture, Terre de France, Téréos Syral, TERNOVEO, Touquet Savour, UNEAL, Ets Vaesken.

Ferme des Tilleuls, Earl Deraeve, GAEC Fourdinier, M Henno, M Ruysen, M Caby, M Lefranc, M Gosse de Gorre, M Cannesson, M Dequeker, M Dequidt.

Coordination et renseignements : Samuel Bueche - Chambre d'Agriculture du Nord Pas de Calais (Tél: 03.21.60.57.60) et Aurélie Albaut - Chambre d'Agriculture de la Somme (Tél : 03 22 85 32 11).