



Bulletin N° 20 - 7 juillet 2020

Ce bulletin est produit à partir d'observations ponctuelles. Il donne une tendance de la situation sanitaire régionale : celle-ci ne peut pas être transposée telle quelle à chacune des parcelles.

SOMMAIRE :

• Mildiou :

-**Situation sur le terrain** : Quelques nouveaux cas de mildiou en parcelles, symptômes généralement modérés.

-**Risques** : réserve de spores moyenne à très élevée, seuil indicatif de risque atteint sur la totalité des postes à partir de demain ou de jeudi.

• **Pucerons** : nette diminution de la présence en parcelles, seuil indicatif de risque non atteint cette semaine.

• **Doryphores** : pression élevée mais stable. Sortie des adultes de seconde génération. Seuil indicatif de risque atteint sur 5% des parcelles.



Fontane au stade fin floraison, 100% de couverture du rang— Thélus (62)

Photo : C.HACCART CA 59/62

OBSERVATIONS : 77 parcelles ont été observées cette semaine.

STADES ET SITUATION DANS LA PLAINE :

Dans les départements du Nord et du Pas de Calais, la plupart des parcelles sont au stade floraison à fin floraison. La croissance de la végétation commence à ralentir dans la plupart des situations, on entre en phase de végétation stabilisée. Les parcelles de variétés précoces (de type Adora) entrent en sénescence. Depuis la semaine dernière, les précipitations ont apporté jusqu'à 33 mm, avec une moyenne autour de 15mm (les secteurs de Bapaume / Cambrai/ Valenciennes ont été moins arrosés). Dans les secteurs qui ont reçu des quantités d'eau significatives durant ces 3 dernières semaines, le retard de croissance de la végétation a souvent été rattrapé, c'est le cas dans le secteur des Flandres.

Dans les secteurs plus secs ou dans les parcelles en conditions difficiles (structure, type de sol), les plantes ne couvrent pas le rangs et le volume foliaire reste faible. Les vents forts de la semaines dernières (et le sable projeté en secteur côtiers) de même que les grêles ont occasionné des blessures sur la végétation : casse, feuilles noires (voir photos en p2). On commence à nous signaler des cas de repousses physiologiques en variété Bintje (germes, difformes, seconde génération), principalement dans des parcelles ayant souffert du sec avec une forte reprise de croissance (précipitations, irrigations).

Dans les départements Picards, 60% des parcelles observées présentent des baies, seules quelques parcelles sont encore en floraison. Les parcelles sont presque toutes en végétation stabilisée voire en pousse modérée. Dans la plupart des parcelles irriguées, la végétation ferme bien le rang ce qui n'est pas toujours le cas dans les parcelles conduites en sec. On observe néanmoins un bon grossissement des tubercules, le calibre 50 mm et plus est parfois atteint (Markies, secteur Abbeville).

METEO : Une nouvelle perturbation est annoncée pour demain (quelques millimètres prévus). Des pluies sont également prévues vendredi ainsi que jeudi par endroit. **L'hygrométrie annoncée pour les jours à venir est très élevée.** Les températures sont douces, autour de 18 à 22°C au meilleur de la journée. **La météo est TRES favorable au mildiou en ce milieu de semaine.**

Tubérisation variété Artémis à Flêtre (59)

Photo : M. BOSSAERT—A2D



Variété Fontane à Westrethem (62) - Fin floraison

Photo : F.Kazmierczak—Unéal



Deuxième floraison sur variété Fontane—Saint Saulve (59)

Photo : C.Gazet—CA59/62



Variété Adora à Jenlain (59) - Stade début Senescence

Photo : C.Gazet CA 59/62



Blessures sur feuilles dues aux vents violents du 29 juin. Variété Fontane à Westrehem (62)

Photo : F.Kazmierczak—Unéal



Variété Markies—Saint Riquiez (80)

Photo : C. Colmaire—Comité Nord



Blessures sur feuilles dues au vent et aux averse de grêle —Pihen Les Guines (62)

Photo : M.Saint-Maxin—CA59/62

MILDIU:

Situation sur le terrain

Niveau de risque



Evolution du risque



Plusieurs nouveaux cas de mildiou sont recensés cette semaine.

Côté Nord et Pas de Calais :

- A Norrent Fontes (62), des symptômes de mildiou disséminés dans la parcelle et des foyers sont observés sur variété Fontane (la parcelle est proche d'un jardin contaminé).
- Quelques taches sur feuilles sont toujours signalées à Neuville Vitasse (62), mais la maladie évolue peu.
- Des taches sont également signalées sur un tas de déchets dans le secteur de Linzeux.
- Des symptômes légers (quelques taches) sont présentes en parcelle de Bintje dans le secteur de Frémicourt.

Des tas de déchets non gérés avec présence de repousses saines ont été observés à Arques (62) et à Herzeele (59), voir photos ci-dessous. Des doryphores sont présents sur le tas d'Herzeele.

Côté Picardie:

- Du mildiou actif est présent à Prouzel sur variété Alizée.
- Quelques taches sont observées sur Franceline à Quevauvillers et à Bacouel sur Selle sur Alizée.
- Une parcelle est plus touchée à Assevillers avec des taches sporulantes disséminées dans la parcelle de Russet Burbank.
- Du mildiou actif est signalé sur un tas de déchets non géré à Montdidier.

MILDIOU:

Situation sur le terrain

Avec les vents violents de la semaine dernière (et parfois la grêle), les blessures sur feuilles sont fréquentes, il ne faut pas les confondre avec le mildiou (voir photos en page 2).

Les blessures dues au vent se caractérisent par des lésions noires en bordure de folioles qui s'enroulent et se dessèchent.

Les taches de mildiou sur feuilles se caractérisent par des taches marrons d'aspect huileux entourées par un halot vert à la face supérieure et par un feutrage blanc à la face inférieure visible en conditions humides (voir photos ci-dessous).

Dans l'ensemble, les symptômes de mildiou sont plutôt modérés et les parcelles touchées peu fréquentes pour le moment.

Néanmoins avec la pression mildiou qui augmente il faut rester vigilant et continuer à bien observer vos parcelles et leur environnement (jardins de particuliers, tas de déchets, repousses).

Soyez vigilants et surveillez l'environnement de votre parcelle.



Mildiou sur Fontane à Norrent Fontes (62)
Photos : F. Kazmierczak—Unéal



Tas de déchets de pommes de terre à Herzele (59) - Présence de repousses et de doryphores

Photo : B.HOUILLIEZ—CA59/62



Tas de déchets de pommes de terre à Arques (62) - Présence de repousses

Photo : B.HOUILLIEZ—CA59/62

Interprétation du tableau des risques mildiou et seuils indicatifs de risque :

Pour commencer à tenir compte du seuil indicatif de risque, il faut que vous vous trouviez dans la situation suivante :

- Réserve de spore ayant atteint les niveaux suivants:

- **MOYENNE** pour les variétés sensibles,
- **ELEVEE** pour les variétés intermédiaires,
- **TRES ELEVEE** pour les variétés résistantes,

- **ET** conditions météorologiques (température et Hygrométrie) favorables aux contaminations.

Les dernières colonnes du tableau des risques vous indiquent en fonction de la sensibilité de vos variétés si le seuil indicatif de risque est atteint ou pas (OUI, NON).

Rappel : la colonne « risque mildiou » tient compte de la réserve de spores **et** du potentiel de sporulation.

Précisions importantes : Les tableaux mildiou relatent une situation globale issue de l'interprétation de l'ensemble des variables de Miléos. Cette situation peut différer de l'analyse des risques issue de l'OAD Miléos à la parcelle.

Attention, les risques donnés dans le tableau des risques sont valables pour des parcelles non irriguées. L'irrigation peut augmenter le risque en fonction des heures où elle est positionnée.

DEPARTEMENTS PICARDS

Départements Picards -Tableau des risques mildiou établi à partir du modèle Mileos® le 7 juillet 2020 :

	Stations météorologiques	Seuil indicatif du risque durant les 7 derniers jours	Risque	Seuil indicatif du risque atteint du 07 au 09-07			Pluviométrie depuis le 30 juin
				Variété sensible	Variété intermédiaire	Variété résistante	
Grand Amiénois / 3 Vallées	Vron	30 juin au 5 juillet	Très élevé	OUI	OUI	OUI	22
	Boves	1,2 et 5 juillet	Très élevé	OUI	OUI	OUI	7,5
	Hérissart	1, 2 et 5 juillet	Très élevé	OUI	OUI	OUI	1,5
	Inval	Non disponible					
	Thieulloy l'Abbaye	1,2,3 et 5 juillet	Très élevé	OUI	OUI	OUI	6
Chaunois / Soissonnais	Coucy la Ville	1 et 2 juillet	Très élevé	OUI	OUI	OUI	1,5
	Saint Christophe à Berry	1 et 2 juillet	Très élevé	OUI	OUI	OUI	7
Grand Laonnois	Ebouleau	2, 3 juillet	Très élevé	OUI	OUI	OUI	8,0
	Marchais	1 au 3 juillet	Très élevé	OUI	OUI	OUI	10
Santerre Hauts de Somme /Saint Quentinnois / Source et vallées	Attilly	1 au 3 juillet	Très élevé	OUI	OUI	OUI	10
	Templeux le Guérard	1 au 5 juillet	Très élevé	OUI	OUI	OUI	4,2
	Curly	1 au 5 juillet	Très élevé	OUI	OUI	OUI	7,6
	Aizecourt le Haut	2,4 et 5 juillet	Très élevé	OUI	OUI	OUI	9,8
	Guiscard (Beines)	1 au 3 juillet	Très élevé	OUI	OUI	OUI	10
Sud de l'Aisne	Verdilly	2 et 5 juillet	Très élevé	OUI	OUI	OUI	1
Compiégnois / Grand Beauvaisis / Thelle Vixin sablons / Sud de l'Oise	Barbery	1,2 et 5 juillet	Très élevé	OUI	OUI	OUI	3
	La Houssoye	1, 2 et 5 juillet	Très élevé	OUI	OUI	OUI	4
	Catenoy	1, 2, 3 et 5 juillet	Très élevé	OUI	OUI	OUI	3,8
	Rothois	1,2,3 et juillet	Très élevé	OUI	OUI	OUI	6
Thierache	Groguis (Forté)	1 et 2 juillet	Très élevé	OUI	OUI	OUI	1,5
	Le Hérie la Vieville	Aucune	Moyen	OUI	NON	NON	0
Trait Vert	Assainvillers	1,2 et 5 juillet	Très élevé	OUI	OUI	OUI	-
	Champien (Solente)	1 au 5 juillet	Très élevé	OUI	OUI	OUI	-
	Marcelcave	1,2 et 5 juillet	Très élevé	OUI	OUI	OUI	-
	Vauvillers	Aucune	Elevé	OUI	OUI	NON	4,6

Le tableau des risques mildiou est réalisé à partir de prévisions météorologiques à 48 heures. Si les conditions météorologiques constatées diffèrent des prévisions (pluies, brumes, brouillard...) il se peut que les risques évoluent.

Départements Picards - Situation au niveau de Mileos® et analyse des risques du 7 au 9 juillet :

SITUATION AU NIVEAU DE MILEOS®

La période du 1er au 5 juillet a été propice au repiquage sur la majorité des postes.

Les conditions climatiques actuelles sont favorables au développement de la maladie. Le seuil indicatif du risque sera atteint à partir de jeudi 9 prochain.

ANALYSE DES RISQUES

A ce jour, le seuil indicatif de risque est atteint :

- Pour l'ensemble des variétés sur le poste de Vron

A partir de jeudi 9, le seuil indicatif de risque est atteint :

- Pour les variétés sensibles sur le poste de : Le Hérie la Vieville
- Pour les variétés intermédiaires sur le poste de : Vauvillers
- Pour l'ensemble des variétés sur tous les autres postes.

DEPARTEMENTS NORD et PAS DE CALAIS

Nord et Pas De Calais -Tableau des risques mildiou établi à partir du modèle Mileos® le 7 juillet 2020 :

	Stations météorologiques	Dates de dépassement du seuil indicateur de risque durant les 7 derniers jours	Risque mildiou	Seuil indicateur de risque atteint du 7 au 9 juillet			Pluviométrie depuis le 30 juin
				Variété sensible	Variété intermédiaire	Variété résistante	
Scarpe / Hainaut / Cambrésis/Thiérache	Avesne les Aubert	Du 1er au 5 juillet	Très élevé	OUI	OUI	OUI	8
	Esnes	Du 1er au 5 juillet	Très élevé	OUI	OUI	OUI	5
	Fressies	Les 1er, 2 et 5 juillet	Très élevé	OUI	OUI	OUI	5
	Ohain	Aucune	Moyen	OUI	NON	NON	0
	Thiant	Du 1er au 5 juillet	Très élevé	OUI	OUI	OUI	7
Artois / Ternois / Pays de Montreuil	Ambricourt	Du 30 juin au 5 juillet	Très élevé	OUI	OUI	OUI	33
	Aix Noulette	Du 1er au 5 juillet	Très élevé	OUI	OUI	OUI	12
	Berles au Bois	Du 1er au 5 juillet	Très élevé	OUI	OUI	OUI	17
	Bonnières	Du 1er au 5 juillet	Très élevé	OUI	OUI	OUI	11
	Boursies	Les 1er, 2 et 5 juillet	Très élevé	OUI	OUI	OUI	10
	Croisette	Du 30 juin au 5 juillet	Très élevé	OUI	OUI	OUI	5
	Ecuires	Aucune	Elevé	OUI	OUI	NON	29
	Frémicourt	Du 1er au 5 juillet	Très élevé	OUI	OUI	OUI	8
	Gomiecourt	Du 1er au 5 juillet	Très élevé	OUI	OUI	OUI	8
	Haucourt	Les 1er, 2 et 5 juillet	Très élevé	OUI	OUI	OUI	12
	Hermaville	Du 1er au 5 juillet	Très élevé	OUI	OUI	OUI	18
	Izel-les-Equerchin	Du 1er au 5 juillet	Très élevé	OUI	OUI	OUI	4
	Saint Pol sur Ternoise	Du 30 juin au 5 juillet	Très élevé	OUI	OUI	OUI	18
	Ternas	Du 1er au 5 juillet	Très élevé	OUI	OUI	OUI	18
Tilloy Les Moflaines	Du 1er au 5 juillet	Très élevé	OUI	OUI	OUI	12	
Bethunois / Plaine de la Lys / Pays d'Aire	Auchy les Mines	Du 1er au 4 juillet	Très élevé	OUI	OUI	OUI	9
	Calonne Sur La Lys	Du 1er au 5 juillet	Très élevé	OUI	OUI	OUI	12
	Hesdigneul Les Béthune	Aucune	Moyen	OUI	NON	NON	3
	Lillers	Du 2 au 5 juillet	Très élevé	OUI	OUI	OUI	21
	Lorgies	Aucune	Elevé	OUI	OUI	NON	13
	Mametz	Du 30 juin au 5 juillet	Très élevé	OUI	OUI	OUI	19
Région de Lille / pévéle	Allesnes les Marais	Du 30 juin au 5 juillet	Très élevé	OUI	OUI	OUI	16
	Frelinghien	Du 30 juin au 5 juillet	Très élevé	OUI	OUI	OUI	15
	Orchies	Du 1er au 5 juillet	Très élevé	OUI	OUI	OUI	18
Flandres / Wateringues / Collines guinoises	Andres	Aucune	Moyen	OUI	NON	NON	23
	Bailleul	Du 2 au 5 juillet	Très élevé	OUI	OUI	OUI	15
	Godewaersvelde	Du 2 au 5 juillet	Très élevé	OUI	OUI	OUI	15
	Hondschoote	Du 30 juin au 5 juillet	Très élevé	OUI	OUI	OUI	2
	Merckeghem	Du 30 juin au 5 juillet	Très élevé	OUI	OUI	OUI	11
	Pitgam	Du 1er au 3 juillet	Très élevé	OUI	OUI	OUI	9
	Steenbecque	Du 1er au 5 juillet	Très élevé	OUI	OUI	OUI	19
	Teteghem	Les 30 juin et 1er juillet	Très élevé	OUI	OUI	OUI	14
	Vieille Eglise	Du 30 juin au 5 juillet	Très élevé	OUI	OUI	OUI	13
	Wormhout	Du 2 au 5 juillet	Très élevé	OUI	OUI	OUI	15
Zuytpeene	Du 30 juin au 5 juillet	Très élevé	OUI	OUI	OUI	14	

Le tableau des risques mildiou est réalisé à partir de prévisions météorologiques à 48 heures. Si les conditions météorologiques constatées diffèrent des prévisions (pluies, brumes, brouillard...) il se peut que les risques évoluent.

Nord et Pas de Calais - Situation au niveau de Mileos® et analyse des risques du 7 au 9 juillet :

SITUATION AU NIVEAU DE MILEOS®

Les conditions météorologiques douces et humides que nous connaissons depuis le milieu de semaine dernière ont été très favorables au mildiou. **Le seuil indicatif de risque a été atteint de façon quasiment ininterrompue sur la plupart des postes sur la période du 30 juin au 5 juillet** (voir détails dans le tableau des risques).

Hier, le 6 juillet, la situation mildiou a été plus calme et le seuil de nuisibilité n'a pas été atteint.

A compter de demain et au moins jusqu'à la fin de la semaine, les conditions météorologiques annoncées (pluies, longues plages d'hygrométrie élevée et températures douces) **sont très favorables au mildiou et maintiennent le risque à un niveau important** (qui va de moyen à très élevé selon les secteurs).

Des contaminations et un dépassement du seuil indicatif de risque sont prévus à partir de demain et devraient se poursuivre au moins jusqu'en fin de semaine sur tous les postes météo. ATTENTION, quelques postes déclenchent dès aujourd'hui, notamment sur le secteur du Ternois.

ANALYSE DES RISQUES

Le stade des parcelles va généralement de pleine floraison à fin floraison. Les parcelles entrent pour la plupart en végétation stabilisée (surveiller néanmoins la croissance dans les situations encore poussantes).

Les symptômes de mildiou en parcelle et dans l'environnement (jardins, repousses, tas de déchets) sont peu fréquents et assez modérés pour le moment.

- **Le seuil indicatif de risque est atteint DES AUJOURD'HUI (mardi) quelle que soit la sensibilité variétale sur les postes de :** St Pol Sur Ternoise, Bonnières, Ternas, Croisette et Orchies.
- **Le seuil indicatif de risque est atteint à compter de demain (mercredi) pour les variétés sensibles uniquement sur les postes de :** Ohain, Hesdigneul Les Bethunes et Andres.
- **Le seuil indicatif de risque est atteint à compter de demain (mercredi) pour les variétés sensibles et intermédiaires sur les postes de :** Ecuire et Lorgies
- **Le seuil indicatif de risque est atteint à compter de demain (mercredi) quelle que soit la sensibilité variétale :** sur tous les autres postes.

BOTRYTIS :

Niveau de risque



Les premiers symptômes de botrytis, commencent à se développer sur les feuilles du bas dans les parcelles qui sont les plus avancées dans leur cycle ou les plus en situation de stress (stress hydrique et/ou carence).

Des symptômes sont signalés à Villers Faucon (80) sur Melody, à Orchies (59) sur Fontane, à Inchy (59) sur Innovator, à Hondeghem (59) sur Jelly, à Houplin Ancoisne (59) sur Royal.

Le botrytis (pourriture grise) est une maladie de faiblesse qui se caractérise par des nécroses de couleur brun-noir entourées d'un halot jaune. Ces lésions sont généralement localisées sur la pointe ou en bordure des folioles.

Le botrytis peut parfois être confondu avec le mildiou car ce champignon peut former un feutrage gris à la face inférieure ou supérieure des taches quand le temps est humide. On le distingue du mildiou par son halot jaune caractéristique et sa localisation en bas de plante (le mildiou arrive souvent par le haut).

Le botrytis ne doit pas non plus être confondu avec l'alternaria : le botrytis constitue généralement une tache de grande taille en bordure de foliole alors que dans le cas de l'alternaria les taches sont de petites taille, nombreuses avec des cercles concentriques à l'intérieur.

Ces symptômes sont liés à une sénescence naturelle de la plante, ils sont sans incidence notable sur le rendement.



Symptômes de botrytis sur étage foliaire inférieur - variété Fontane

Photo : C.HACCART CA 59/62



ALTERNARIOSES :

Quelques **rare**s symptômes très souvent modérés pouvant ressembler à de l'alternaria ont été observés sur quelques parcelles du réseau (5 parcelles sur 52 observées). **Ce sont des symptômes « supposés ».**

Pour le moment le modèle alternaria développé par le CARAH que nous faisons tourner sur quelques postes du Nord est loin de déclencher.

-Quelques feuilles sont touchées à Allesnes Lez Haubourdin (Donata), Steene (Samba) et Saint Christophe à Berry (Russet Burbank).

-Quelques plantes sont touchées à Carvin (Markies)

-A Prouzel sur variété Amandine, des foyers sont suspectés.

Ces symptômes n'ont pas été confirmés par une analyse, pour le moment il s'agit d'une suspicion d'alternaria avec uniquement quelques taches présentes.

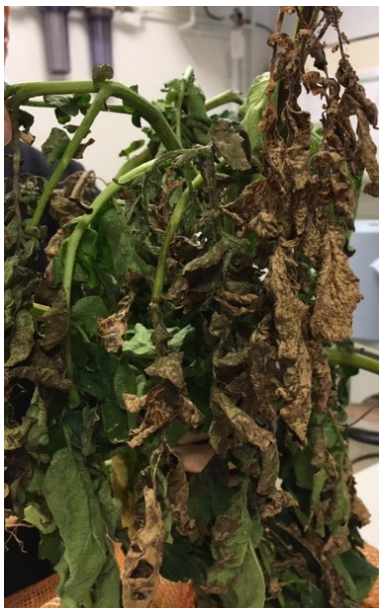
Les symptômes supposés n'ont pas évolué depuis la semaine dernière.

ATTENTION : Nous parlons de **symptômes supposés** car les taches d'alternaria peuvent être confondues avec de nombreux autres symptômes qui sont fréquents en ce moment tels que les carences, brûlures d'ozone, stress... C'est pour cette raison que **seule une analyse au laboratoire permet de poser un diagnostic fiable et de valider un diagnostic visuel réalisé au champ.**

AUTRES SYMPTOMES OBSERVES EN PARCELLES A L'ECHELLE DES HAUTS DE FRANCE

Depuis une quinzaine de jours, à l'issue des fortes chaleurs, nous observons des dépérissements de plantes et ce sur différentes variétés comme Amigo, VR808, Lady Amarilla.

A ce jour, plusieurs hypothèses sont émises : verticilliose, viroses... Des analyses sont en cours qui pourraient permettre de poser un diagnostic.



Lady Amarilla, Secteur Santerre (80)

Photo : FREDON Hauts de France

DORYPHORES :

SEUIL INDICATIF DE RISQUE :

Deux foyers de doryphores pour 1000m²
(un foyer = 2 à 3 pieds avec présence de larves).

Niveau de risque



Evolution du risque



2ème GENERATION EN COURS

Baisse du nombre de parcelles où le seuil indicatif de risque est élevé.

Sur 64 parcelles qui ont fait l'objet d'observations à l'échelle régionale, 50% d'entre elles ne présentent aucun doryphores.

Le seuil indicatif est atteint sur 3 parcelles, Gentelles et Hyencourt le grand (80) ainsi qu'à Richebourg (62).

Les larves de 1ère génération poursuivent leur nymphose : dans de nombreuses situations, les larves (L4) ont terminé leur développement. Elles tombent sur le sol et s'enterrent à environ 10 cm de profondeur pour se transformer en nymphe (10 à 20 jours) qui donnera de nouveau un insecte adulte. Les adultes de la nouvelle génération peuvent entrer dans un nouveau cycle de reproduction : **c'est le cas à ce jour.**



Dégâts de doryphores—Gentelles(80)

Photo : FREDON Hauts-de-France



Doryphore adulte 2ème génération—Allennes les haubourdin (62)

Photo : L. Piat—Mc Cain

PUCERONS :

Niveau de risque Evolution du risque



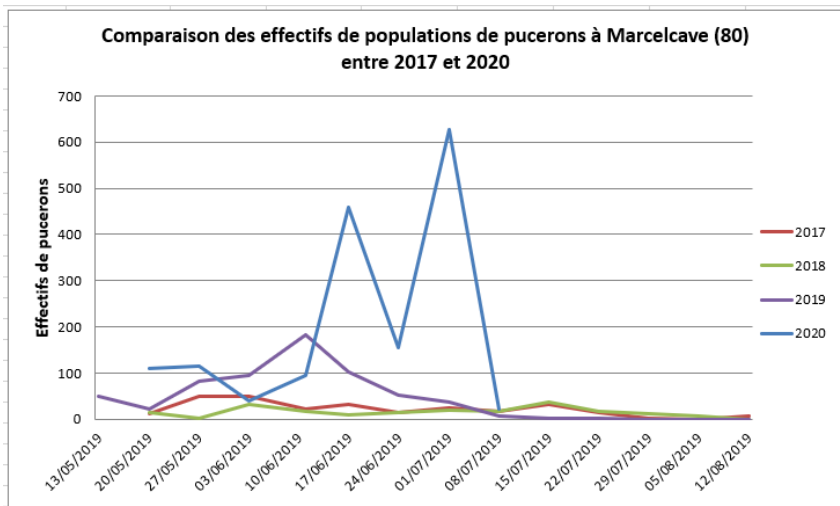
Puceron ailé (Gentelles—80)
Photo : FREDON Hauts-de-France

SEUIL INDICATIF DE RISQUE :

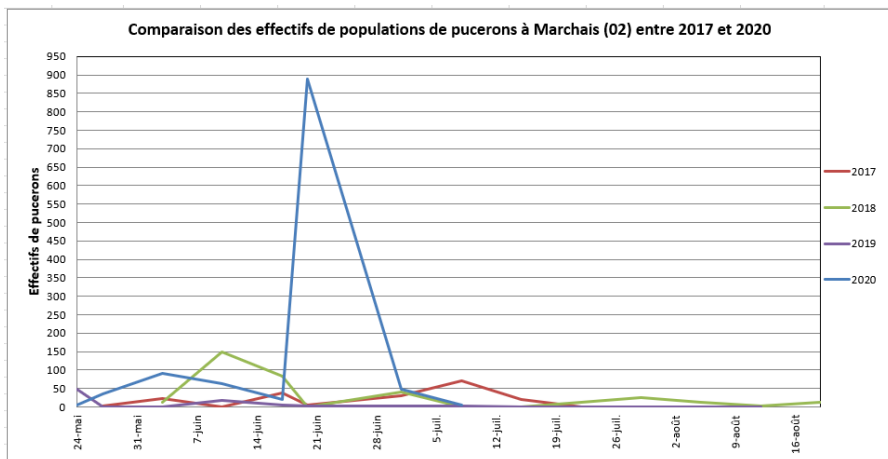
- 50% des folioles porteuses de pucerons.
- Ou 5 à 10 pucerons par feuille

Le suivi des pucerons repose sur 2 types de relevés :

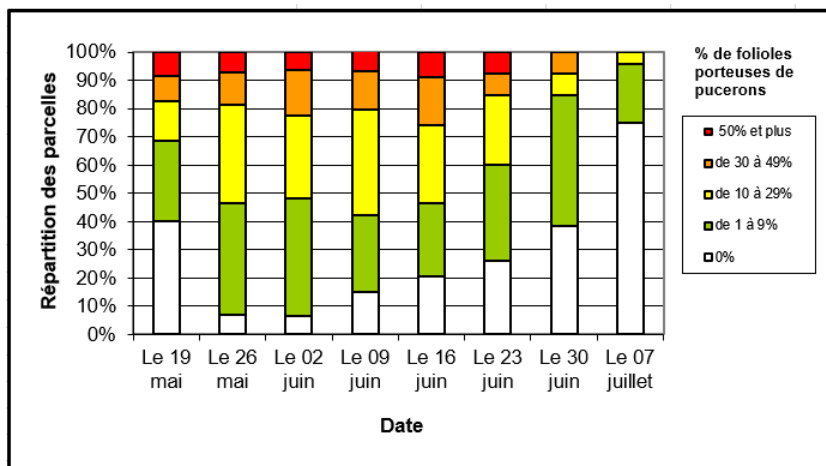
1- Relevés par piégeage chromatique afin d'identifier les espèces présentes.



Chute des captures de pucerons ailés en pièges chromatiques, sur les sites de Marcelcave (80) et Marchais (02).



2- Relevés en parcelle : afin de comptabiliser les individus au champ.



A l'échelle des Hauts-de-France, 48 parcelles ont fait l'objet de comptages.

La présence des pucerons en parcelle a fortement chuté, voir graphique. Dans la grande majorité des parcelles, les pucerons sont absents ou très peu présents (moins de 10% de folioles porteuses).

Le seuil indicatif de risque n'est pas atteint

Evolution des populations de pucerons dans les parcelles observées au sein du réseau d'observations Hauts-de-France

Evolution

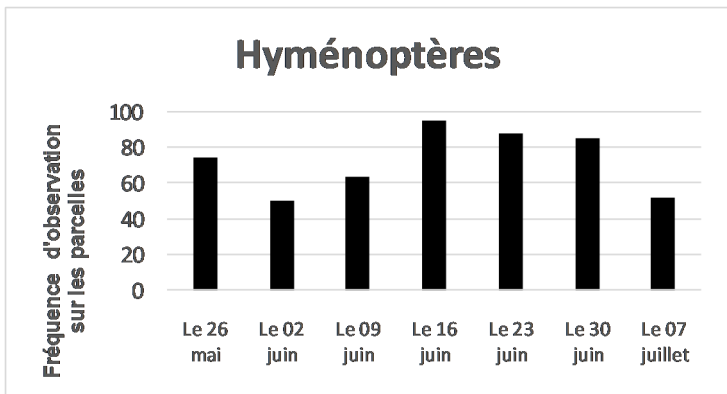
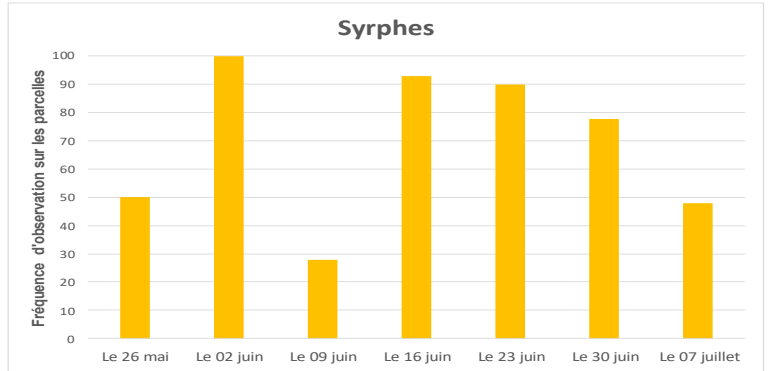
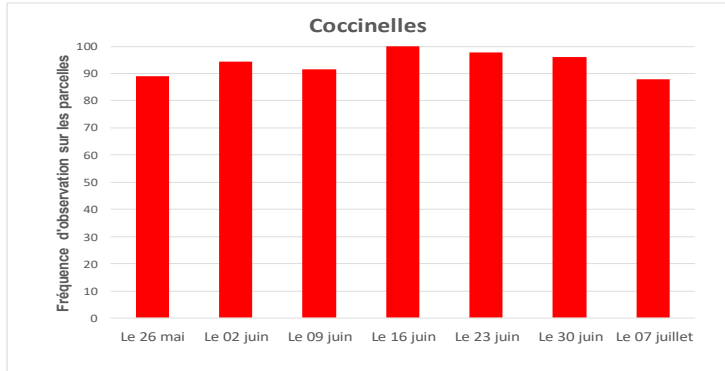
AUXILIAIRES :



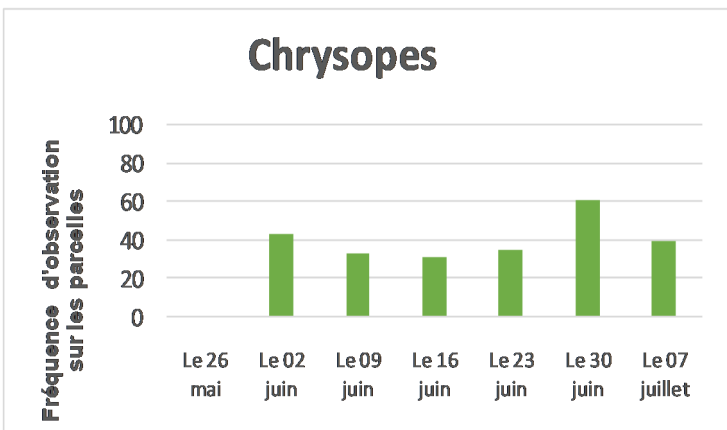
A l'échelle des Hauts de France, cette semaine 34 parcelles ont fait l'objet d'observations auxiliaires dont 30 indiquent la présence d'auxiliaires. Leur présence est en baisse depuis la semaine dernière.

29 parcelles indiquent la présence de **coccinelles**, 12 la présence d'hyménoptères, 12 de **syrphes** et les **chrysope**s sont présents sur 8 parcelles.

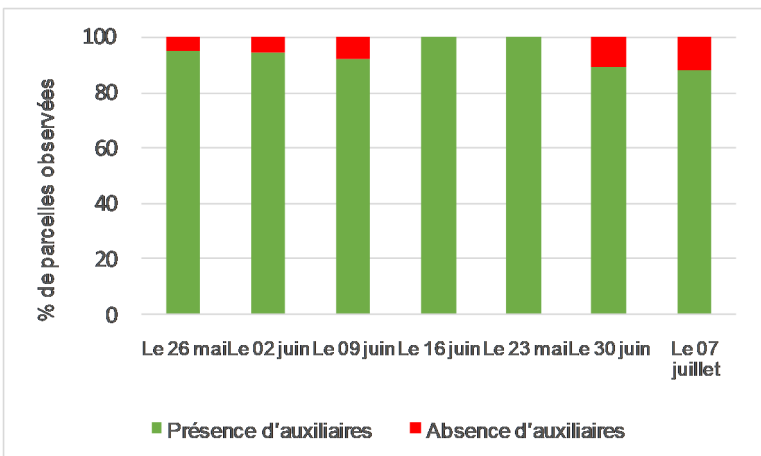
Comme la semaine dernière, la présence d'auxiliaires en baisse est en lien avec la diminution des populations de pucerons.



Imago coccinelle
Photo : C. Gazet—CA 59/62



Syrphe Adulte
Photo : C. Gazet—CA 59/62



Œuf de chrysope
Photo : FREDON Hauts-de-France

LIMACES :

Niveau de risque



Evolution du risque



RAPPEL SEUIL DE NUISIBILITE :

- 4 limaces par m² (piégeage réalisé à l'aide de 4 pièges pour une surface totale de 1m²)

La société DeSangosse met en place depuis plusieurs années un réseau de piégeage des limaces en partenariat avec McCain, les Ets Pomuni, les Ets Carré et la Chambre d'Agriculture du Nord Pas de Calais.

Le réseau de piégeage 2020 est composé de 20 parcelles présentant pour la plupart un risque limace avéré.

Les relevés des pièges sont réalisés chaque lundi par les agriculteurs eux mêmes selon un protocole harmonisé.

Après le T0 du mois d'avril, le piégeage a repris cette semaine dans les parcelles qui ont atteint le stade de 50% de couverture du rang.

Concernant l'activité des limaces au 6 juillet :

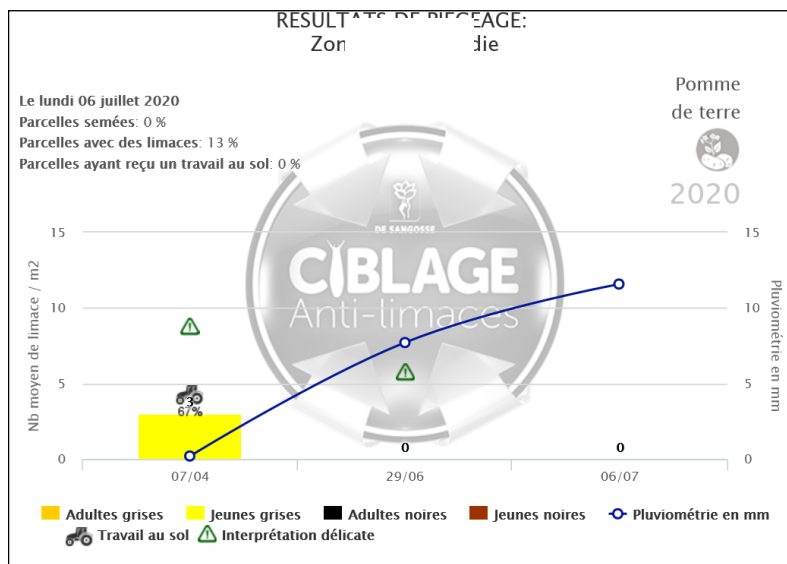
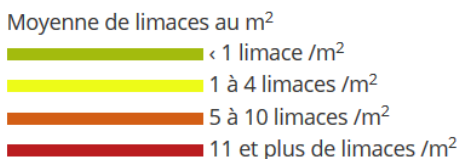
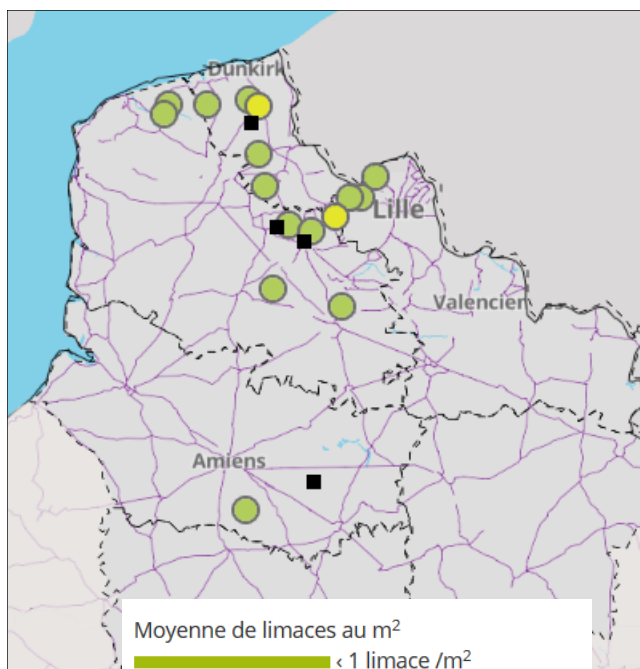
16 parcelles ont fait l'objet d'un piégeage cette semaine.

Des limaces ont été piégées dans deux parcelles du réseau, mais sans dépassement du seuil indicatif de risque :

-A Socxs on dénombre 1 limace/ m² (une jeune grise)

-A Lavenntie on relève 1 limace / m² (une adulte noire)

L'activité des limaces est faible, le seuil indicatif de risque n'est pas atteint.



Action pilotée par le ministère chargé de l'agriculture et le ministère chargé de l'écologie, avec l'appui financier de l'Office Français de la Biodiversité, par les crédits issus de la redevance pour pollutions diffuses attribués au financement du plan Ecophyto 2018.

Rédactrice et animatrice filière pour le secteur Nord-Pas de Calais : Christine Haccart - Chambre d'Agriculture du Nord Pas de Calais (Tél : 03.21.64.80.88)

Animatrices filière pour le secteur Picardie : Valérie Pinchon - FREDON Hauts de France (Tél : 03.22.33.67.11) et Emilie Alavoine Chambre d'Agriculture de la Somme (Tél : 03.22.95.51.20)

Expertise Miléos® : Anaïs Toursel - Arvalis Institut du Végétal (Tél : 03.22.85.75.60)

Bulletin édité sur la base des observations réalisées par les partenaires du réseau : Arvalis Institut du Végétal, Asel, M.Bossaert A2D, Cérésia, CETA de Ham, GR CETA du Soissonnais, CETA des Hauts de Somme, Chambre d'Agriculture de la Somme, Chambre d'Agriculture du Nord Pas de Calais, Chambre d'Agriculture de l'Oise, Comité Nord, Coopérative de Vecquemont, Ets Coudeville-Marcant, Ducroquet Négoce, Expandis, Ets Charpentier, Coopérative la Flandre, FREDON Hauts-de-France, Le GAPPI, GC la Pomme de Terre, GITEP, Intersnack, IPM France, Ets Jourdain, Ets Loridan, Maison Lecouffe, Mc Cain, Nord Négoce, Pomuni France, Pom'Alliance, Roquette, Sana Terra, SAS Sermaplus, Select'up, le SETAB, Soufflet Agriculture, Terre de France, Téréos Syral, TERNOVEO, Touquet Savour, UNEAL, Ets Vaesken.

Ferme des Tilleuls, Earl Deraeve, GAEC Fourdinier, M Henno, M Ruyssen, M Caby, M Lefranc, M Gosse de Gorre, M Cannesson, M Dequeker, M Dequidt.

Coordination et renseignements : Samuel Bueche - Chambre d'Agriculture du Nord Pas de Calais (Tél: 03.21.60.57.60) et Aurélie Albaut - Chambre d'Agriculture de la Somme (Tél : 03 22 85 32 11).