



Bulletin N° 21 - 15 juillet 2020

Ce bulletin est produit à partir d'observations ponctuelles. Il donne une tendance de la situation sanitaire régionale : celle-ci ne peut pas être transposée telle quelle à chacune des parcelles.

SOMMAIRE :

- **Mildiou :**

-**Situation sur le terrain :** quelques nouveaux cas de mildiou en parcelles, symptômes généralement modérés.

-**Risques :** réserve de spores généralement très élevée, seuil indicatif de risque atteint sur la quasi-totalité des postes à partir d'aujourd'hui ou de jeudi.

- **Pucerons :** nette diminution de la présence en parcelles, seuil indicatif de risque non atteint cette semaine.

- **Doryphores :** pression élevée mais stable. Seconde génération en cours. Seuil indicatif de risque non atteint cette semaine.



Fontane au stade fin floraison, 100% de couverture du rang—
Deulémont (59)

Photo : C.HACCART CA 59/62

OBSERVATIONS : 63 parcelles ont été observées cette semaine.

STADES ET SITUATION DANS LA PLAINE :

Dans les départements du Nord et du Pas de Calais, la plupart des parcelles sont au stade « fin floraison » à « parcelle défleurie ». Les parcelles sont pour la plupart en végétation stabilisée. En règle générale la végétation est toujours bien verte. Toutefois, dans certaines parcelles, en variété Challenger notamment, on peut voir des plantes qui jaunissent et des nécroses qui font leur apparition sur les folioles, il semblerait que ces symptômes soient d'origine physiologique.

La sénescence progresse dans les variétés précoces (de type Adora).

Les folioles abimées par le vent il y a une quinzaine de jours deviennent marron, fanent et s'enroulent.

On commence à nous signaler des cas de repousses physiologiques en variété Bintje (germes, difformes, seconde génération), principalement dans des parcelles ayant souffert du sec avec une forte reprise de croissance (précipitations, irrigations).

Les premiers prélèvements réalisés la semaine dernière en variétés Bintje, Challenger et Fontane sur des parcelles conduites en sec et irriguées montrent un rendement global plutôt élevé (16.4 t/ha net+35mm contre 13.9t/ha pour la moyenne pluriannuelle) avec une proportion de gros calibres importante, une matière sèche un peu faible et un nombre de tubercules par pied > 35mm plutôt moyen.

Dans les départements Picards, la plupart des parcelles montrent la présence de baies, seules quelques parcelles sont encore en fleurs. En grande majorité les végétations sont encore vertes, seulement 2 parcelles observées sont en début sénescence (Amandine et Russet Burbank). Les premiers défanages ont eu lieu en variété précoce (Amandine, Jazzy).

METEO : Quelques précipitations de faible intensité sont prévues d'ici au week-end. Les températures remontent progressivement pour atteindre 22 à 23°C au meilleur de la journée en fin de semaine. L'hygrométrie nocturne et matinale reste élevée sur les prochains jours, il faut rester vigilant vis-à-vis du mildiou car les conditions météo restent globalement favorables.



Variété Fontane, végétation stabilisée, rangs non fermés —
Orchies (59)

Photo : C.HACCART—CA59/62



Tubérisation variété Memphis à Hoyville
(59)

Photo : M. BOSSAERT—A2D



Variété Fontane à Westrethem (62) - maturation des baies

Photo : F.Kazmierczak—Unéal



Les folioles blessées par le vent deviennent marron et se dessèchent
 Photo : F.Couloumies et B. Houilliez—CA59/62



Variété Adora à Jenlain (59) - Sénescence qui progresse
 Photo : C.Gazet CA 59/62



2 parcelles de variété Challenger : pieds qui jaunissent et nécroses marron, origine physiologique supposée.
 Photo : B. Houilliez—CA59/62 et T.Devulder -Ets Claye

MILDIOU:

Situation sur le terrain

Niveau de risque



Evolution du risque



Quelques nouveaux cas de mildiou sont recensés cette semaine.

Côté Nord et Pas de Calais :

- Du mildiou sur repousses a été observé à Houtkerque.
- Plusieurs taches sporulantes sont présentes en parcelle de Jelly à Lorgies.

Côté Picardie:

- Des taches éparses sont signalées à Quevauvillers sur variété Franceline.
- Une tache sur feuille à été observée en parcelle à Ablaincourt-Pressoir.
- Du mildiou sur feuilles et tiges est présent en jardin à Abbeville.
- Des taches sont toujours observées sur Franceline à Bacouel sur Selle sur variété Alizée.
- Un tas de déchets non géré est signalé à Happencourt, il ne présente pas de mildiou.
- un nouveau tas de déchets non géré avec présence de repousses est signalé à Carency (62)

MILDIU:

Situation sur le terrain

Avec les vents violents de la fin juin, les blessures sur feuilles sont fréquentes, il ne faut pas les confondre avec le mildiou (voir photos en page 2). Les feuilles abimées deviennent marron, fanent et se dessèchent.

Les blessures dues au vent se caractérisent par des lésions noires en bordure de folioles qui s'enroulent et se dessèchent.

Les taches de mildiou sur feuilles se caractérisent par des taches marrons d'aspect huileux entourées par un halot vert à la face supérieure et par un feutrage blanc à la face inférieure visible en conditions humides (voir photos ci-dessous).

Dans l'ensemble, les symptômes de mildiou sont plutôt modérés et les parcelles touchées peu fréquentes pour le moment.

Néanmoins avec la pression mildiou qui augmente il faut rester vigilant et continuer à bien observer vos parcelles et leur environnement (jardins de particuliers, tas de déchets, repousses).

Soyez vigilants et surveillez l'environnement de vos parcelles

Interprétation du tableau des risques mildiou et seuils indicatifs de risque :

Pour commencer à tenir compte du seuil indicatif de risque, il faut que vous vous trouviez dans la situation suivante :

- Réserve de spore ayant atteint les niveaux suivants:

- **MOYENNE** pour les variétés sensibles,
- **ELEVEE** pour les variétés intermédiaires,
- **TRES ELEVEE** pour les variétés résistantes,

- **ET** conditions météorologiques (température et Hygrométrie) favorables aux contaminations.

Les dernières colonnes du tableau des risques vous indiquent en fonction de la sensibilité de vos variétés si le seuil indicatif de risque est atteint ou pas (OUI, NON).

Rappel : la colonne « risque mildiou » tient compte de la réserve de spores **et** du potentiel de sporulation.

Précisions importantes : Les tableaux mildiou relatent une situation globale issue de l'interprétation de l'ensemble des variables de Miléos. Cette situation peut différer de l'analyse des risques issue de l'OAD Miléos à la parcelle.

Attention, les risques donnés dans le tableau des risques sont valables pour des parcelles non irriguées. L'irrigation peut augmenter le risque en fonction des heures où elle est positionnée.

Les conditions climatiques favorables aux contaminations:

La contamination est possible dès que l'hygrométrie est supérieure à 87%, associée à:



- une température de 21°C durant 8 heures consécutives.
- une température de 14°C durant 10 heures consécutives.
- une température de 10°C durant 13 heures consécutives.



DEPARTEMENTS PICARDS

Départements Picards -Tableau des risques mildiou établi à partir du modèle Mileos® le 15 juillet 2020 :

	Stations météorologiques	Seuil indicatif du risque durant les 7 derniers jours	Risque	Seuil indicatif du risque atteint du 15 au 17-07		
				Variété sensible	Variété intermédiaire	Variété résistante
Grand Amiénois / 3 Vallées	Vron	8, 9, 10 et 14 juillet	Très élevé	OUI	OUI	OUI
	Boves	Aucun	Très élevé	OUI	OUI	OUI
	Hérissart	9 et 10 juillet	Très élevé	OUI	OUI	OUI
	Inval	Non disponible				
	Thieulloy l'Abbaye	9 et 10 juillet	Très élevé	OUI	OUI	OUI
Chaunois / Soissonnais	Coucy la Ville	09-juil	Très élevé	OUI	OUI	OUI
	Saint Christophe à Berry	9 et 10 juillet	Très élevé	OUI	OUI	OUI
Grand Laonnois	Ebouleau	09-juil	Très élevé	OUI	OUI	OUI
	Marchais	9 et 10 juillet	Très élevé	OUI	OUI	OUI
Santerre Hauts de Somme /Saint Quentinnois / Source et vallées	Attily	9 et 10 juillet	Très élevé	OUI	OUI	OUI
	Templeux le Guérard	8, 9 et 10 juillet	Très élevé	OUI	OUI	OUI
	Curly	8, 9,10 et 14 juillet	Très élevé	OUI	OUI	OUI
	Aizecourt le Haut	08-juil	Très élevé	OUI	OUI	OUI
	Guiscard (Beines)	9 et 10 juillet	Très élevé	OUI	OUI	OUI
Sud de l'Aisne	Verdilly	09-juil	Très élevé	OUI	OUI	OUI
Compiègnais / Grand Beauvaisis / Thelle Vixin sablons / Sud de l'Oise	Barbery	9 et 10 juillet	Très élevé	OUI	OUI	OUI
	La Houssoye	09-juil	Très élevé	OUI	OUI	OUI
	Catenoy	9 et 10 juillet	Très élevé	OUI	OUI	OUI
	Rothois	9 et 10 juillet	Très élevé	OUI	OUI	OUI
Thierache	Grougis (Forté)	9 et 10 juillet	Très élevé	OUI	OUI	OUI
	Le Hérie la Vieville	Aucun	Faible	NON	NON	NON
Trait Vert	Assainvillers	9 et 10 juillet	Très élevé	OUI	OUI	OUI
	Champien (Solente)	8, 9, 10 et 13 juillet	Très élevé	OUI	OUI	OUI
	Marcelcave	Aucun	Très élevé	OUI	OUI	OUI
	Vauvillers	Aucun	Faible	NON	NON	NON

Départements Picards - Situation au niveau de Mileos® et analyse des risques du 15 au 17 juillet :

SITUATION AU NIVEAU DE MILEOS®

La période du 8 au 10 juillet a été propice aux contaminations sur la plupart des postes climatiques. Les conditions climatiques actuelles sont favorables au développement de la maladie.

ANALYSE DES RISQUES

Dès ce mercredi 15 juillet le seuil indicatif de risque est atteint :

- Pour l'ensemble des variétés sur les postes de : Boves, Marcelcave, Coucy la Ville, Ebouleau, Forté, Solente, Vron Rothois, Barbery, Curly, Templeux le Guérard, Catenoy.

A partir de jeudi 16 juillet le seuil indicatif de risque est atteint :

- Pour l'ensemble des variétés sur les postes de : Attily, Assainvillers, Beines, Hérissart, La Houssoye, Marchais, Saint Christophe à Berry, Verdilly, Aizecourt le Haut, Thieulloy l'Abbaye.

Le seuil indicatif de risque n'est pas atteint sur les poste de Vauvillers et le Hérie Lavieville.

DEPARTEMENTS NORD et PAS DE CALAIS

Nord et Pas De Calais -Tableau des risques mildiou établi à partir du modèle Mileos® le 15 juillet 2020 :

	Stations météorologiques	Dates de dépassement du seuil indicateur de risque durant les 7 derniers jours	Risque mildiou	Seuil indicateur de risque atteint du 15 au 17 juillet			Pluviométrie depuis le 8 juillet
				Variété sensible	Variété intermédiaire	Variété résistante	
Scarpe / Hainaut / Cambrésis/Thiérache	Avesne les Aubert	Du 8 au 10 juillet	Très élevé	OUI	OUI	OUI	3
	Esnes	Du 8 au 10 juillet	Très élevé	OUI	OUI	OUI	1
	Fressies	Du 8 au 10 juillet	Très élevé	OUI	OUI	OUI	3
	Ohain	Aucune	Faible	NON	NON	NON	0
	Thiant	Du 8 au 10 et le 14 juillet	Très élevé	OUI	OUI	OUI	5
Artois / Ternois / Pays de Montreuil	Ambricourt	Du 8 au 10 et le 14 juillet	Très élevé	OUI	OUI	OUI	20
	Aix Noulette	Du 8 au 10 juillet	Très élevé	OUI	OUI	OUI	16
	Berles au Bois	Du 8 au 10 et le 14 juillet	Très élevé	OUI	OUI	OUI	2
	Bonnières	Du 8 au 10 et le 14 juillet	Très élevé	OUI	OUI	OUI	5
	Boursies	Du 8 au 10 juillet	Très élevé	OUI	OUI	OUI	2
	Croisette	Du 8 au 10 et le 14 juillet	Très élevé	OUI	OUI	OUI	10
	Ecuire	Du 8 au 10 et le 14 juillet	Très élevé	OUI	OUI	OUI	6
	Frémicourt	Du 8 au 10 juillet	Très élevé	OUI	OUI	OUI	1
	Gomiecourt	Du 8 au 10 juillet	Très élevé	OUI	OUI	OUI	1
	Haucourt	Du 8 au 10 juillet	Très élevé	OUI	OUI	OUI	4
	Hermaville	Du 8 au 10 et le 14 juillet	Très élevé	OUI	OUI	OUI	6
	Izel-les-Equerchin	Du 8 au 10 juillet	Très élevé	OUI	OUI	OUI	1
	Saint Pol sur Ternoise	Du 8 au 10 et le 14 juillet	Très élevé	OUI	OUI	OUI	10
	Ternas	Du 8 au 10 et le 14 juillet	Très élevé	OUI	OUI	OUI	10
Tilloy Les Mofflaines	Du 8 au 10 juillet	Très élevé	OUI	OUI	OUI	4	
Bethunois / Plaine de la Lys / Pays d'Aire	Auchy les Mines	Aucune	Très élevé	OUI	OUI	OUI	5
	Calonne Sur La Lys	Du 8 au 10 et le 14 juillet	Très élevé	OUI	OUI	OUI	5
	Hesdigneul Les Béthune	Aucune	Moyen	OUI	NON	NON	11
	Lillers	Du 8 au 10 juillet	Très élevé	OUI	OUI	OUI	18
	Lorgies	Les 8 et 9 juillet	Très élevé	OUI	OUI	OUI	4
	Mametz	Du 8 au 11 et le 14 juillet	Très élevé	OUI	OUI	OUI	9
Région de Lille / pévèle	Allesnes les Marais	Du 8 au 10 et le 14 juillet	Très élevé	OUI	OUI	OUI	6
	Frelinghien	Du 8 au 10 juillet	Très élevé	OUI	OUI	OUI	2
	Orchies	Du 8 au 10 et le 14 juillet	Très élevé	OUI	OUI	OUI	4
Flandres / Wateringues / Collines guinoises	Andres	Du 8 au 10 juillet	Très élevé	OUI	OUI	OUI	20
	Bailleul	Du 8 au 10 et le 14 juillet	Très élevé	OUI	OUI	OUI	6
	Godewaersvelde	Du 8 au 10 et le 14 juillet	Très élevé	OUI	OUI	OUI	9
	Hondschoote	Du 8 au 10 et le 14 juillet	Très élevé	OUI	OUI	OUI	2
	Merckeghem	Du 8 au 10 et le 14 juillet	Très élevé	OUI	OUI	OUI	14
	Pitgam	Du 8 au 10 juillet	Très élevé	OUI	OUI	OUI	8
	Steenbecque	Du 8 au 11 et le 14 juillet	Très élevé	OUI	OUI	OUI	9
	Teteghem	Du 8 au 10 juillet	Très élevé	OUI	OUI	OUI	14
	Vieille Eglise	Du 8 au 10 et le 14 juillet	Très élevé	OUI	OUI	OUI	20
	Wormhout	Du 8 au 10 et le 14 juillet	Très élevé	OUI	OUI	OUI	9
Zuytpeene	Du 8 au 10 et le 14 juillet	Très élevé	OUI	OUI	OUI	13	

Le tableau des risques mildiou est réalisé à partir de prévisions météorologiques à 48 heures. Si les conditions météorologiques constatées diffèrent des prévisions (pluies, brumes, brouillard...) il se peut que les risques évoluent.

Nord et Pas de Calais - Situation au niveau de Mileos® et analyse des risques du 15 au 17 juillet :

SITUATION AU NIVEAU DE MILEOS®

Les conditions météorologiques douces et humides (pluie et/ou hygrométrie élevée) de la semaine dernière ont été favorables au mildiou. **Le seuil indicatif de risque a été atteint sur quasiment tous les postes météorologiques du 8 au 10 mai** (voire le 11 mai par endroit). **Puis, après un week-end plus calme, le seuil de nuisibilité est de nouveau atteint depuis hier, le 14 juillet, sur un grand nombre de postes** (voir les secteurs concernés dans la 3ème colonne du tableau des risques).

Depuis hier et au moins jusqu'à la fin de la semaine, les conditions météorologiques annoncées (pluies, longues plages d'hygrométrie élevée et températures douces) **sont très favorables au mildiou et maintiennent le risque à un niveau important.**

Des contaminations et un dépassement du seuil indicatif de risque sont prévus dès aujourd'hui et devraient se poursuivre au moins jusqu'en fin de semaine sur tous les postes météo. IL faut rester vigilant !

ANALYSE DES RISQUES

Le stade des parcelles va généralement de floraison à fin floraison. Les parcelles sont pour la plupart en végétation stabilisée.

Les symptômes de mildiou en parcelle et dans l'environnement (jardins, repousses, tas de déchets) sont peu fréquents et assez modérés pour le moment.

- **Le seuil indicatif de risque est atteint DES AUJOURD'HUI (mercredi) quelle que soit la sensibilité variétale** sur presque tous les postes sauf ceux cités ci-dessous
- **Le seuil indicatif de risque est atteint à compter de demain (jeudi) pour les variétés sensibles uniquement sur le poste de :** Hesdigneul Les Bethunes
- **Le seuil indicatif de risque est atteint à compter de demain (jeudi) quelle que soit la sensibilité variétale :** sur les postes de Fremicourt et Mamet

VIROSES :

Dans le BSV n°20 de la semaine dernière nous vous parlions de dépérissements de plantes sur différentes variétés (voir photos). Il semblerait que ces symptômes soient liés à des viroses.

Nous avons sollicité l'expertise du Comité Nord pour nous fournir des éléments d'explication quand à la présence de viroses sur des variétés qui ne sont pas connues comme étant particulièrement sensibles :

*« les symptômes sont caractéristiques d'une attaque forte supposée de **contaminations de l'année** par le virus Y transmis par les pucerons par simple pique.*

*La réaction de la plante est de se nécroser partiellement (tiges) ou totalement. Ce phénomène résulte de la présence exceptionnellement importante des vols de pucerons ailés dès les levées de pomme de terre et de leurs infections par pique. Les populations d'insectes non maîtrisées issues des cultures voisines (betteraves, pois...), la météo historiquement douce de fin d'hiver et du printemps **et surtout l'inoculum viral présent sur les repousses** en grande quantité dans l'environnement sont autant d'éléments favorables à cette situation de contamination exceptionnelle. »*

Mesures prophylactiques :

- Utilisation de plants certifiés
- Gestion des repousses dans les autres cultures
- Gestion des repousses sur les tas de déchets



Lady Amarilla, Secteur Santerre (80)
Photo : FREDON Hauts de France



Symptômes de viroses supposés sur variété Bintje à flêtré
Photo : B. Houilliez—CA59/62

ALTERNARIOSES :



Quelques **rare**s symptômes très souvent **modérés** pouvant ressembler à de l'alternaria ont été observés sur quelques parcelles du réseau (9 parcelles sur 45 observées). **Ce sont des symptômes « supposés ».**

-Quelques feuilles sont touchées à Allesnes Lez Haubourdin (Donata), Steene (Samba), Saint Saulve (Fontane), Saint Inglevert (Fontane), Amigo (Aix Noulette) et Saint Christophe à Berry (Russet Burbank).

-Quelques plantes sont touchées à Carvin (Markies) et Gentelles (Nicolas)

-A Prouzel sur variété Amandine, des foyers sont suspectés.

Ces symptômes n'ont pas été confirmés par une analyse, pour le moment il s'agit d'une suspicion d'alternaria avec uniquement quelques taches présentes.

Les symptômes supposés n'ont pas ou très peu évolué depuis la semaine dernière.

ATTENTION : Nous parlons de **symptômes supposés** car les taches d'alternaria peuvent être confondues avec de nombreux autres symptômes qui tels que les carences, brulures d'ozone, stress... C'est pour cette raison que **seule une analyse au laboratoire permet de poser un diagnostic fiable et de valider un diagnostic visuel réalisé au champ.**

Dans la plupart des cas les symptômes sont localisés dans les parcelles ou les zones de la parcelles les plus soumises au stress comme les fourrières, les démarrages de rampes ou les basses (zone sous fertilisée, phytotoxicité, problème de structure, buttes tassées, stress hydrique...) et sont souvent associés à une sénescence plus avancée des plantes (végétation qui jaunit, défleurit plus rapidement et se tasse). On peut supposer que dans ces situations il s'agit plutôt d'*Alternaria Alternata* qui est un saprophyte et un parasite de faiblesse et non d'*Alternaria Solani* qui est le véritable pathogène.

Cela est confirmé par les analyses réalisées depuis la fin du mois de juin qui indiquent que lorsque de l'alternaria est présent il s'agit toujours d'*alternaria alternata*.

D'après ce que nous pouvons constater depuis plusieurs années en nous basant sur des observations au terrain, les analyses au laboratoire et les relevés d'un modèle alternaria, *l'alternaria solani* n'est pas présent dans notre région avant fin-juillet début août. L'an passé, les premiers symptômes confirmés sont apparus aux alentours du 20 août.

Un projet transfrontalier appelé « Sytranspom » nous permet d'étudier et de mieux connaître cette maladie, son développement et son impact par le biais d'analyse et d'expérimentations.

Pour en savoir plus sur l'alternaria **cliquez sur cette fiche** réalisée par la Chambre d'Agriculture du Nord Pas de Calais intitulée « Les alternarioses de la pomme de terre— mieux les connaître—mieux les identifier—mieux les prévenir »

Les alternarioses de la pomme de terre
Mieux les connaître – Mieux les identifier – Mieux les prévenir

Mieux les connaître

L'Alternaria a dans le passé suscité peu d'intérêt de par sa présence sporadique sur le terrain. Elle apparaît aujourd'hui comme une problématique nouvelle en pomme de terre et s'inscrit comme la deuxième maladie fongique en végétation après le mildiou. En 2011, près de 80% des parcelles suivies dans le cadre du BSV présentaient des symptômes supposés d'Alternaria.

Si le cycle du mildiou se révèle être assez simple, et aujourd'hui bien intégré par les modèles de prévision, le cycle de l'Alternaria est quant à lui moins bien connu. Si l'Alternaria ne peut causer une perte totale de la récolte comme c'est le cas pour le mildiou, la maladie peut néanmoins entraîner jusqu'à 50% de pertes de rendement sur les parcelles très sévèrement touchées en raison de la sénescence précoce du feuillage. Cependant, les symptômes sur tubercule sont rares dans nos régions.

Parmi les alternarioses responsables de dégâts sur pomme de terre, on retrouve *Alternaria alternata* et *Alternaria solani*. Ces deux souches d'Alternaria qui se distinguent par leur niveau de virulence sont identifiables par la forme caractéristique de leurs spores. Au champ, il est presque impossible de distinguer la souche présente, ni même de poser un diagnostic fiable. Seule une analyse en laboratoire peut confirmer les symptômes.

Spores en forme de massue pour *Alternaria solani* Spores en forme de chapelet pour *Alternaria alternata*

***Alternaria alternata*, un risque à relativiser...**

Alternaria alternata est un champignon qui peut s'apparenter à un parasite décomposeur opportuniste. Cette souche est présente partout dans notre environnement (bois, isolant, etc.). Le champignon va s'attaquer aux feuilles nécrosées mais ne va pas s'étendre au reste de la plante. La présence d'*Alternaria alternata* doit donc être acceptée et non perçue comme un risque majeur dans l'état actuel des connaissances.

***Alternaria solani*, virulent parasite de faiblesse**

Alternaria solani a un potentiel infectieux plus important qu'*Alternaria alternata* et occasionne des symptômes plus conséquents. Si *Alternaria solani* peut se conserver sur les débris de végétaux, le champignon est aussi porté par différentes plantes hôtes telles que les morelles ou les tomates cultivées dans les jardins. Le risque de conservation des spores dans le sol existe mais une rotation longue permet d'éviter la contamination de la parcelle. *Alternaria solani* va s'attaquer à des plantes affaiblies présentant des stress pouvant avoir plusieurs origines :

- ✓ Stress mécanique (tassement...)
- ✓ Stress hydrique
- ✓ Stress physique (T°C, grêles...)
- ✓ Stress physiologique (brûlures, carences...)

Source: <http://www.potatodisease.org>

DORYPHORES :

SEUIL INDICATIF DE RISQUE :

Deux foyers de doryphores pour 1000m²
(un foyer = 2 à 3 pieds avec présence de larves).

Niveau de risque



Evolution du risque



2ème GENERATION EN COURS

Sur 56 parcelles qui ont fait l'objet d'observations à l'échelle régionale, :

- 30 (54%) ne présentent aucun doryphores ;
- 26 (46%) présentent des adultes et des larves sans que le seuil indicatif de risque ne soit atteint ;
- Aucune parcelle où le seuil indicatif de risque est atteint

Le nombre de parcelles avec absence de doryphores est en augmentation.



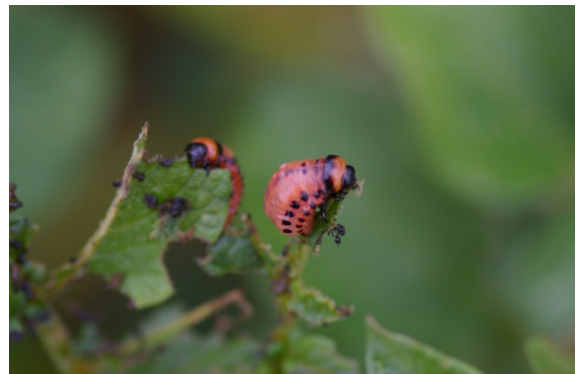
Doryphore adulte 2ème génération—secteur Valenciennes

Photo : C.GAZET— CA59/62



Dégâts doryphores—Gentelles(80)

Photo : FREDON Hauts-de-France



Larve L4—Gentelles(80)

Photo : FREDON Hauts-de-France

PUNAISES :

Sur quelques parcelles dans le département de l'Oise, des pontes et larves de punaises polyphages ont été observées. Ces dernières ne sont pas nocives pour la plante mais présentent un intérêt en tant qu'auxiliaire.



Œufs et larves punaises

Photo : A. Taveau—Comité Nord

PUCERONS :

Niveau de risque Evolution du risque



SEUIL INDICATIF DE RISQUE :

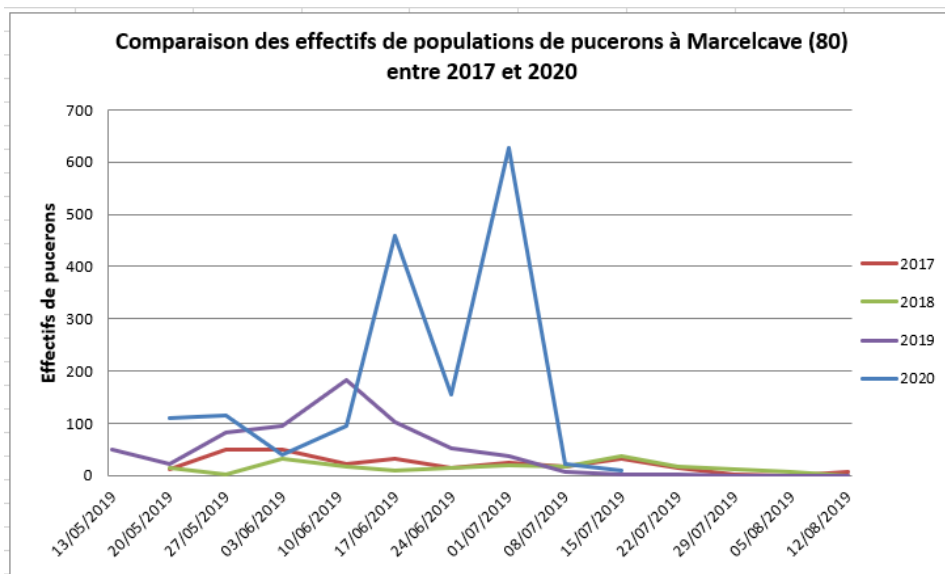
- 50% des folioles porteuses de pucerons.
- Ou 5 à 10 pucerons par feuille



Puceron ailé (Gentelles—80)
Photo : FREDON Hauts-de-France

Le suivi des pucerons repose sur 2 types de relevés :

1- Relevés par piégeage chromatique afin d'identifier les espèces présentes.



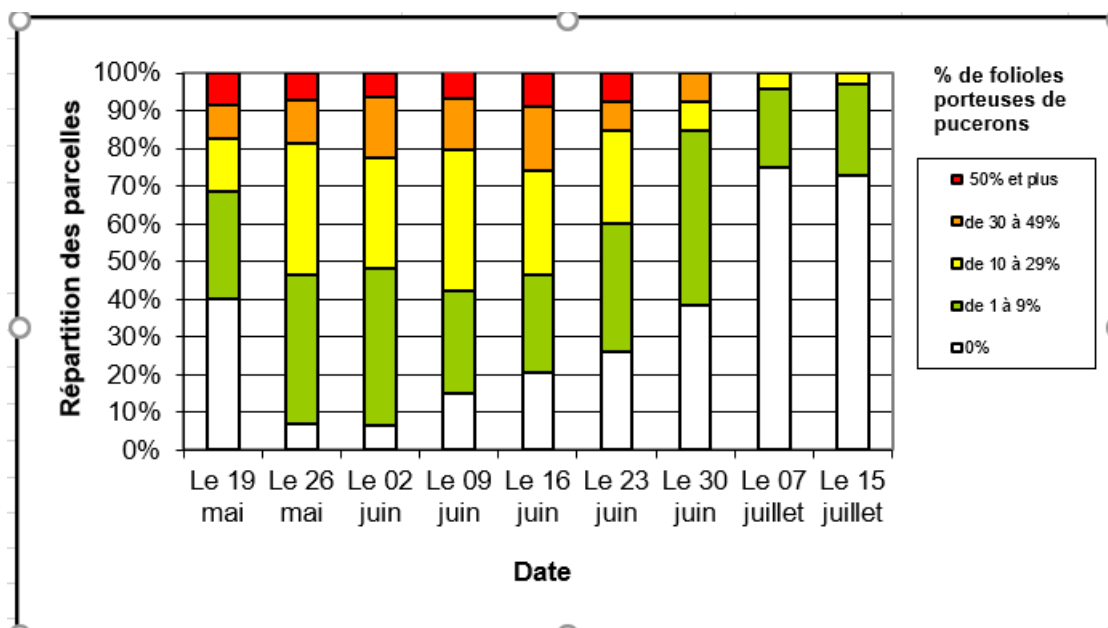
Poursuite de la baisse du nombre de pucerons capturés en piège chromatique.

2- Relevés en parcelle : afin de comptabiliser les individus au champ.

A l'échelle des Hauts-de-France, 56 parcelles ont fait l'objet de comptages.

Nous pouvons observer une forte baisse de la présence de pucerons en végétation.

Le seuil indicatif de risque n'est pas atteint



Evolution des populations de pucerons dans les parcelles observées au sein du réseau d'observations Hauts-de-France

LIMACES :

Niveau de risque



Evolution du risque



RAPPEL SEUIL DE NUISIBILITE :

- 4 limaces par m² (piégeage réalisé à l'aide de 4 pièges pour une surface totale de 1m²)

La société DeSangosse met en place depuis plusieurs années un réseau de piégeage des limaces en partenariat avec McCain, les Ets Pomuni, les Ets Carré et la Chambre d'Agriculture du Nord Pas de Calais.

Le réseau de piégeage 2020 est composé de 20 parcelles présentant pour la plupart un risque limace avéré.

Les relevés des pièges sont réalisés chaque lundi par les agriculteurs eux mêmes selon un protocole harmonisé.

Concernant l'activité des limaces au 13 juillet :

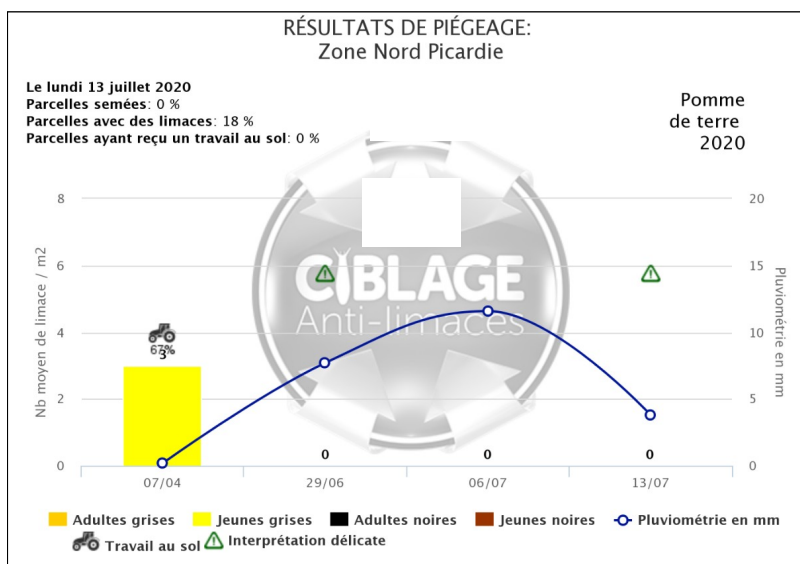
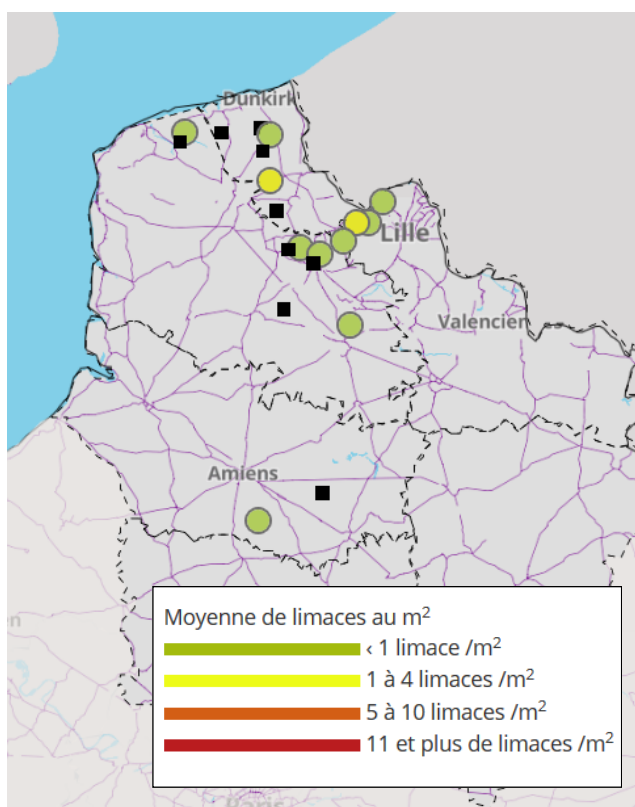
11 parcelles ont fait l'objet d'un piégeage cette semaine.

Des limaces ont été piégées dans deux parcelles du réseau, mais sans dépassement du seuil indicatif de risque :

-A Zuytpeene on dénombre 1 limace/ m² (une adulte grise)

-A Erquinghem Lys on relève 1 limace / m² (une jeune grise)

L'activité des limaces est faible, le seuil indicatif de risque n'est pas atteint.



Action pilotée par le ministère chargé de l'agriculture et le ministère chargé de l'écologie, avec l'appui financier de l'Office Français de la Biodiversité, par les crédits issus de la redevance pour pollutions diffuses attribués au financement du plan Ecophyto 2018.

Rédactrice et animatrice filière pour le secteur Nord-Pas de Calais : Christine Haccart - Chambre d'Agriculture du Nord Pas de Calais (Tél : 03.21.64.80.88)

Animatrices filière pour le secteur Picardie : Valérie Pinchon - FREDON Hauts de France (Tél : 03.22.33.67.11) et Emilie Alavoine Chambre d'Agriculture de la Somme (Tél : 03.22.95.51.20)

Expertise Miléos® : Anaïs Toursel - Arvalis Institut du Végétal (Tél : 03.22.85.75.60)

Bulletin édité sur la base des observations réalisées par les partenaires du réseau : Arvalis Institut du Végétal, Asel, M.Bossaert A2D, Cérésia, CETA de Ham, GR CETA du Soissonnais, CETA des Hauts de Somme, Chambre d'Agriculture de la Somme, Chambre d'Agriculture du Nord Pas de Calais, Chambre d'Agriculture de l'Oise, Comité Nord, Coopérative de Vecquemont, Ets Coudeville-Marcant, Ducroquet Négoce, Expandis, Ets Charpentier, Coopérative la Flandre, FREDON Hauts-de-France, Le GAPPI, GC la Pomme de Terre, GITEP, Intersnack, IPM France, Ets Jourdain, Ets Loridan, Maison Lecouffe, Mc Cain, Nord Négoce, Pomuni France, Pom'Alliance, Roquette, Sana Terra, SAS Sermaplus, Select'up, le SETAB, Soufflet Agriculture, Terre de France, Téréos Syral, TERNOVEO, Touquet Savour, UNEAL, Ets Vaesken.

Ferme des Tilleuls, Earl Deraeve, GAEC Fourdinier, M Henno, M Ruyssen, M Caby, M Lefranc, M Gosse de Gorre, M Cannesson, M Dequeker, M Dequidt.

Coordination et renseignements : Samuel Bueche - Chambre d'Agriculture du Nord Pas de Calais (Tél: 03.21.60.57.60) et Aurélie Albaut - Chambre d'Agriculture de la Somme (Tél : 03 22 85 32 11).