



Bulletin N° 12 - 1er juin 2021

Ce bulletin est produit à partir d'observations ponctuelles. Il donne une tendance de la situation sanitaire régionale : celle-ci ne peut pas être transposée telle quelle à chacune des parcelles.

SOMMAIRE :

• Mildiou :

-Situation sur le terrain : ATTENTION ! Premiers cas de mildiou sur tas de déchets et en parcelle dans la Somme et l'Aisne. Ailleurs la situation reste saine. Présence de repousses développées sur la plupart des tas de déchets non gérés ! Il est plus qu'urgent de gérer les tas de déchets de pomme de terre !

-Risques : Risque mildiou en augmentation, seuil indicatif de risque qui pourrait être atteint à compter de jeudi sur de nombreux postes.

• **Doryphores :** adultes présents sur repousses.



Fontane plantée le 22 avril — 100% de levée—Saint Saulve (59).
Photo : C.Gazet—CA59/62

OBSERVATIONS : 9 tas de déchets et 72 parcelles ont été observés cette semaine.

SITUATION DANS LA PLAINE :

Dans le Nord et le Pas de Calais, depuis la semaine des conditions météo plus estivales sont enregistrées avec une nette hausse des températures et peu de précipitations (de 1 à 15 mm selon les secteurs). Les parcelles sont globalement propres, des symptômes de phytotoxicité sont fréquemment observés (folioles qui jaunissent) mais sans conséquence notable pour la culture dans la plupart des cas. Les températures plus douces favorisent la levée et le développement foliaire, mais le retard d'une quinzaine de jours accusé au mois de mai n'est pas encore rattrapé. Dans les Flandres, le retard par rapport aux autres secteurs s'amenuise. Dans notre réseau 95 % des parcelles sont levées ou en cours de levée. 25% des parcelles levées présentent des bouquets bien développés. Les levées sont globalement régulières et homogènes.

Dans les départements Picards, le stade des cultures va de « levée à initiation des tubercules ». A la faveur de la remontée des températures, la végétation est bien poussante. Le 24 mai, des orages de grêle sont survenus sur certains secteurs, comme Moreuil, Condé Folies entre autres. La grêle a provoqué des dégâts sur la végétation (lacération de feuilles).

METEO : Le temps est actuellement chaud et sec, des averses orageuses suivies par une longue période d'hygrométrie élevée sont annoncées mercredi soir (temps très favorable au mildiou !). Le temps devrait rester orageux, chaud et humide jusqu'en début de semaine prochaine.



Fontane plantée le 1er avril, arrivée des premières coccinelles adultes—Richebourg (62)
Photo : F. Delassus CA59/62



Fontane plantée le 26 avril— 45% de levée—
Mons en Pève(59)
Photo : McCain

Le 17 mai : germes 15 cm



Le 25 mai : 40% de levée, bouquets 5/6 cm

Le 31 mai : 100% levée, bouquets 5/10 cm



Markies plantée le 17 avril—Deulémont (59)

Photo : CA59/62



Dégâts de grêle sur variété COLUMBA, (Moreuil—80)

Photo : G. Trimpeneers(GC Pomme de terre)



Enracinement pomme de terre—Argoeuvres—80

Photo : B. Poutrain—Coopérative féculière Vecquemont



Parcelle de Fontane plantée le 15 avril— 100% levée, bouquets 5 / 15cm—Chemy (59)

Photo : C.Haccart—CA59/62



Tas de déchets non géré à Richebourg (62)



Parcelle de Fontane plantée le 16 avril— Bonningues les Calais (62)

Photo : CA59/62



Variété Producent à Authies

Photo : B. Poutrain—Coopérative féculière Vecquemont

MILDIOU:

Situation sur le terrain

Les conditions météorologiques plus douces favorisent le développement des repousses sur les tas de déchets non gérés (encore trop nombreux !) et en parcelle. La végétation est désormais bien développée sur la plupart des tas de déchets non gérés. Les repousses en parcelles commencent également à se développer.

N'attendez pas que la végétation se développe ni que les parcelles lèvent pour bâcher vos tas de déchets, il faut intervenir le plus rapidement possible. La lutte contre le mildiou commence dès maintenant !

Dans les départements Picards



ATTENTION : les premiers cas de mildiou en parcelle, sur tas de déchets et repousses ont été observés en milieu de semaine dernière et cette semaine. Ces sorties de taches sont certainement dues aux contaminations légères de la période du 15 au 17 mai, favorisées par des conditions climatiques localement plus favorables et à la présence d'inoculum primaire dans l'environnement.

- Des symptômes de mildiou sont présents sur un tas de déchets non géré à Ponthoile (80).
- Du mildiou est signalé sur des repousses en parcelle de betteraves à Hangest-Sur-Somme (80).
- Des symptômes sont présents en parcelle de variété Innovator à Saint Quentin (02).
- Du mildiou est observé sur tas de déchets à Château-Thierry (02).
- Un tas de déchets non géré mais sain est signalé à Froyelles (80)

Dans les départements du Nord et du Pas-de-Calais

Aucun symptôme de mildiou n'a été signalé pour le moment, l'environnement semble sain.

- Plusieurs tas de déchets et d'écarts de triage non gérés ont fait l'objet d'observations cette semaine, la végétation y est souvent bien développée (certains pieds sont en fleur !) : à Richebourg, Willerval, Laventie (62), Bourbourg et Cappellebrouck (59).



Tas de déchets non géré à Cappellebrouck (59)
Tas très étendu.
Photo : CA59/62



Tas de déchets contaminé par le mildiou—Château-Thierry (02)

Photo : Comité Nord Plant de pommes de terre



MILDIOU sur Repousses en parcelle de betteraves—Hangest sur Somme (80)

Photo : S. Descamps—CA80



MILDIOU sur tas de déchets—Ponthoile (80)

Photo : P. Lepoutre—Sral Hauts-de-France

Interprétation du tableau des risques mildiou et seuils indicatifs du risque :

Pour commencer à tenir compte du seuil indicatif du risque, il faut que vous vous trouviez dans la situation suivante :

- Réserve de spore ayant atteint les niveaux suivants:

- **MOYENNE** pour les variétés sensibles,
- **ELEVEE** pour les variétés intermédiaires,
- **TRES ELEVEE** pour les variétés résistantes,

- **ET** conditions météorologiques (température et Hygrométrie) favorables aux contaminations.

Les dernières colonnes du tableau des risques vous indiquent en fonction de la sensibilité de vos variétés si le seuil indicatif du risque est atteint ou pas (OUI, NON).

Rappel : la colonne « risque mildiou » tient compte de la réserve de spores **et** du potentiel de sporulation.

Précisions importantes :

Les tableaux mildiou relatent une situation globale issue de l'interprétation de l'ensemble des variables de Miléos. Cette situation peut différer de l'analyse des risques issue de l'OAD Miléos à la parcelle.



Attention, les risques donnés dans le tableau des risques sont valables pour des parcelles non irriguées. L'irrigation peut augmenter le risque en fonction des heures où elle est positionnée.

Voir le BSV n° 7 pour connaître le classement des variétés selon leur sensibilité au mildiou.

Les conditions climatiques favorables aux contaminations:

La contamination est possible dès que l'hygrométrie est supérieure à 87%, associée à :

- une température de 21°C durant 8 heures consécutives.
- une température de 14°C durant 10 heures consécutives.
- une température de 10°C durant 13 heures consécutives.

Si vous souhaitez en savoir plus sur le cycle du mildiou, les mesures prophylactiques, le modèle Mileos® et l'interprétation des risques, une fiche détaillée a été rédigée par les animateurs BSV.

Vous pouvez la télécharger en cliquant sur le lien ci-dessous,

[Lien vers la fiche mildiou et Mileos®](#)

écophyto2018
Réduire et améliorer l'utilisation des phytos : moins, c'est mieux

Modèle MILEOS : Mildiou de la pomme de terre

Le mildiou de la pomme de terre est causé par un champignon, *Phytophthora infestans*. C'est le mildiou le plus redoutable pour la culture de la pomme de terre.

Les conditions climatiques favorables au développement du mildiou sont une température comprise entre 8 et 20°C (optimum est à 21°C), une hygrométrie supérieure à 87% et une végétation dense.

Diagnostic et développement de la maladie

Cycle de développement du mildiou :

Le mildiou passe par 5 phases :

- 1) L'incubation, durant laquelle la spore arrive au contact du végétal qui ne présente à l'intérieur de la feuille.
- 2) La germination, phase de formation de sporangiozoïtes, à la base pédonculaire de la feuille (formation d'un bourgeon blanc) et de formation des sporangies et des spores.
- 3) La contamination favorisée à la formation de tubercules, qui se fait sous forme de mycélium (2) dans les tubercules (cavités, aisselles de tige), tubercules non récoltés et tubercules de semences, le mildiou forme ses sporangies (2) et ses zoospores (3) qui se déplacent par le vent le plus proche (1) du tubercule des spores aériennes. En fonction des conditions de précipitation, la contamination de la végétation (feuilles, tiges et bourgeons) peut se faire soit directement via les sporangies soit indirectement par les spores libérées par les sporangies.
- 4) Sporulation : organe végétal qui porte les sporangies.
- 5) Incubation : période de développement du mildiou qui conduit à la formation de sporangies.

Interprétation du tableau des risques mildiou du Bulletin de Santé du Végétal

Seuil de contamination de votre parcelle (à l'échelle de la parcelle) :

Seuil de sensibilité des variétés :

Parcelle	Seuil de contamination de votre parcelle	Seuil de sensibilité des variétés
Parcelle 1	MOYENNE	MOYENNE
Parcelle 2	ELEVEE	MOYENNE
Parcelle 3	ELEVEE	MOYENNE
Parcelle 4	ELEVEE	MOYENNE
Parcelle 5	ELEVEE	MOYENNE
Parcelle 6	ELEVEE	MOYENNE
Parcelle 7	ELEVEE	MOYENNE
Parcelle 8	ELEVEE	MOYENNE
Parcelle 9	ELEVEE	MOYENNE
Parcelle 10	ELEVEE	MOYENNE
Parcelle 11	ELEVEE	MOYENNE
Parcelle 12	ELEVEE	MOYENNE
Parcelle 13	ELEVEE	MOYENNE
Parcelle 14	ELEVEE	MOYENNE
Parcelle 15	ELEVEE	MOYENNE
Parcelle 16	ELEVEE	MOYENNE
Parcelle 17	ELEVEE	MOYENNE
Parcelle 18	ELEVEE	MOYENNE
Parcelle 19	ELEVEE	MOYENNE
Parcelle 20	ELEVEE	MOYENNE

DEPARTEMENTS PICARDS

Départements Picards -Tableau des risques mildiou établi à partir du modèle Mileos® le 1er juin 2021 :

	Stations météorologiques	Seuil indicatif du risque durant les 7 derniers jours	Risque	Seuil indicatif du risque atteint du 01 au 03-06			Pluviométrie depuis le 25 mai
				Variété sensible	Variété intermédiaire	Variété résistante	
Grand Amiénois / 3 Vallées	Vron	Aucun	très élevé	OUI	OUI	OUI	11,4
	Boves	Aucun	faible	NON	NON	NON	12,6
	Hérissart	Aucun	moyen	OUI	NON	NON	13,5
	Inval	Non disponible					
	Thieulloy l'Abbaye	Aucun	moyen	OUI	NON	NON	11,6
Chaunois / Soissonnais	Coucy la Ville	Aucun	élevé	OUI	OUI	NON	11,0
	Saint Christophe à Berry	Aucun	élevé	OUI	OUI	NON	11
Grand Laonnois	Ebouleau	Aucun	moyen	OUI	NON	NON	13,5
	Marchais	Aucun	moyen	OUI	NON	NON	10
Santerre Hauts de Somme /Saint Quentinnois / Source et vallées	Attilly	Aucun	moyen	OUI	NON	NON	16,5
	Templeux le Guérard	Le 25 mai	très élevé	OUI	OUI	OUI	8,6
	Curly	Aucun	élevé	OUI	OUI	NON	10
	Aizecourt le Haut	Le 25 mai	très élevé	OUI	OUI	OUI	12,6
	Guiscard (Beines)	Non disponible					
Sud de l'Aisne	Verdilly	Aucun	moyen	OUI	NON	NON	13
Compiègnais / Grand Beauvaisis / Thelle Vixin sablons / Sud de l'Oise	Barbery	Aucun	élevé	OUI	OUI	NON	5,2
	La Houssoye	Non disponible					
	Catenoy	Le 25 mai	élevé	OUI	OUI	NON	10,6
	Rothois	Aucun	moyen	OUI	NON	NON	11,6
Thierache	Grougis (Forté)	Aucun	moyen	OUI	NON	NON	14
	Le Hérie la Vieville	Le 25 mai	très élevé	OUI	OUI	OUI	8,6
Trait Vert	Assainvillers	Aucun	moyen	OUI	NON	NON	1,5
	Champien (Solente)	Aucun	Faible	NON	NON	NON	8
	Marcelcave	Aucun	Faible	NON	NON	NON	12
	Vauvillers	Aucun	Faible	NON	NON	NON	12,6

Le tableau des risques mildiou est réalisé à partir de prévisions météorologiques à 48 heures. Si les conditions météorologiques constatées diffèrent des prévisions (pluies, brumes, brouillard...) il se peut que les risques évoluent.

Départements Picards - Situation au niveau de Mileos® et analyse des risques du 1er au 3 mai :

SITUATION AU NIVEAU DE MILEOS®

Les conditions climatiques des derniers jours ont été peu favorables au développement de la maladie. Toutefois, des contaminations ont eu lieu le 25 mai sur les postes climatiques de Aizecourt le Haut, Templeux le Guérard et le Hérie la Vieville et Catenoy.

ANALYSE DES RISQUES

Avec les premiers symptômes de mildiou observés sur tas de déchets et repousses ainsi que des conditions climatiques orageuses annoncées par Météo France à partir de mercredi soir il convient d'être vigilant.

Pour la majorité des sites, des déclenchements sont prévus dans 2 jours (le 3 juin).

- **Pour les variétés sensibles sur les postes de :** Vron, Hérissart, Thieulloy l'Abbaye, Coucy la Ville, Saint Christophe, Ebouleau, Marchais, Attilly, Templeux le Guérard, Curly, Aizecourt le Haut, Verdilly, Barbery, Catenoy, Rothois, Grougis, La Hérie Vieville et Assainvillers.
- **Pour les variétés intermédiaires sur les postes de :** Vron, Coucy la Ville, Saint Christophe, Templeux le Guérard, Curly, Aizecourt le Haut, Barbery, Catenoy et le Hérie la Vieville.
- **Pour les variétés résistantes sur les postes de :** Vron, Templeux le Guérard, Aizecourt le Haut et Le Hérie la Vieville.

Le seuil indicatif de risque n'est pas atteint sur les postes de : Boves, Marcelcave, Vauvillers et Solente.

Soyez tout de même vigilant sur l'environnement de votre parcelle sur ces secteurs, notamment si du mildiou est observé sur des repousses ou des tas de déchet, dans ce cas le seuil indicatif de risque est à adapter.

DEPARTEMENTS NORD et PAS DE CALAIS

Nord et Pas De Calais -Tableau des risques mildiou établi à partir du modèle Mileos® le 1er juin 2021 :

	Stations météorologiques	Dates de dépassement du seuil indicateur de risque durant les 7 derniers jours	Risque mildiou	Seuil indicateur de risque atteint du 1er au 3 juin			Pluviométrie depuis le 25 mai
				Variété sensible	Variété intermédiaire	Variété résistante	
Scarpe / Hainaut / Cambésis/Thiérache	Avesne les Aubert	Aucune	Moyen	OUI	NON	NON	10
	Esnès	Aucune	Elevé	OUI	OUI	NON	10
	Fressies	Du 25 au 28 mai	Très élevé	OUI	OUI	OUI	5
	Ohain	Aucune	Moyen	OUI	NON	NON	13
	Thiant	Aucune	Elevé	OUI	OUI	NON	12
Artois / Ternois / Pays de Montreuil	Ambricourt	Aucune	Moyen	OUI	NON	NON	5
	Aix Noulette	Aucune	Moyen	OUI	NON	NON	7
	Berles au Bois	Aucune	Moyen	OUI	NON	NON	8
	Bonnières	Aucune	Moyen	OUI	NON	NON	8
	Boursies	Aucune	Moyen	OUI	NON	NON	11
	Croisette	Aucune	Elevé	OUI	OUI	NON	12
	Ecuire	Aucune	Moyen	OUI	NON	NON	7
	Frémicourt	Aucune	Elevé	OUI	OUI	NON	10
	Gomiecourt	Aucune	Elevé	OUI	OUI	NON	15
	Haucourt	Aucune	Elevé	OUI	OUI	NON	3
	Hermaville	Aucune	Moyen	OUI	NON	NON	13
	Izel-les-Equerchin	Aucune	Moyen	OUI	NON	NON	7
	Saint Pol sur Ternoise	Aucune	Moyen	OUI	NON	NON	10
	Ternas	Aucune	Moyen	OUI	NON	NON	8
Tilloy Les Moflaines	Aucune	Moyen	OUI	NON	NON	13	
Bethunois / Plaine de la Lys / Pays d'Aire	Auchy les Mines	Aucune	Moyen	OUI	NON	NON	7
	Calonne Sur La Lys	Le 25 mai	Elevé	OUI	OUI	NON	9
	Hesdigneul Les Béthune	Aucune	Moyen	OUI	NON	NON	7
	Lillers	Aucune	Moyen	OUI	NON	NON	8
	Lorgies	Aucune	Elevé	OUI	OUI	NON	8
	Mametz	Aucune	Elevé	OUI	OUI	NON	2
Région de Lille / pévéle	Allesnes les Marais	Aucune	Moyen	OUI	NON	NON	7
	Frelinghien	Aucune	Moyen	OUI	NON	NON	1
	Orchies	Aucune	Moyen	OUI	NON	NON	6
Flandres / Wateringues / Collines guinoises	Andres	Aucune	Moyen	OUI	NON	NON	1
	Bailleul	Aucune	Moyen	OUI	NON	NON	2
	Godewaersvelde	Aucune	Elevé	OUI	OUI	NON	2
	Hondschoote	Le 25 mai	Très élevé	OUI	OUI	OUI	2
	Merckeghem	Aucune	Elevé	OUI	OUI	NON	1
	Pitgam	Aucune	Elevé	OUI	OUI	NON	1
	Steenbecque	Aucune	Elevé	OUI	OUI	NON	2
	Teteghem	Aucune	Elevé	OUI	OUI	NON	3
	Vieille Eglise	Le 30 mai	Très élevé	OUI	OUI	OUI	1
	Wormhout	Aucune	Elevé	OUI	OUI	NON	2
Zuytpeene	Aucune	Elevé	OUI	OUI	NON	1	

Le tableau des risques mildiou est réalisé à partir de prévisions météorologiques à 48 heures. Si les conditions météorologiques constatées diffèrent des prévisions (pluies, brumes, brouillard...) il se peut que les risques évoluent.

Nord et Pas de Calais - Situation au niveau de Mileos® et analyse des risques du 1er au 3 juin :

SITUATION AU NIVEAU DE MILEOS®

Depuis le dernier BSV, les conditions météorologiques ont été peu favorables au mildiou : temps sec et froid en milieu de semaine dernière suivi par un temps sec et doux voire chaud. Néanmoins, très localement, il y a eu suffisamment d'hygrométrie pour entraîner des contaminations et un dépassement du seuil indicatif de risque sur quelques rares postes (Fressies et Vieille Eglise), vous trouverez plus de détails dans le tableau des risques.

Nous entrons dans une nouvelle période de risque à compter de jeudi. Des averses orageuses, accompagnées d'une longue plage d'hygrométrie élevée et de températures douces (16 à 18°C) sont annoncées dans la nuit de mercredi à jeudi. Ces conditions météorologiques, si elles se confirment, devraient offrir des conditions optimales au développement du mildiou. **Le risque mildiou devrait augmenter sur tous les postes à compter de jeudi (de moyen à très élevé selon les secteurs) et le seuil indicatif de risque devrait être dépassé de façon généralisée.** Attention, il s'agit bien de conditions météorologiques orageuses donc très changeantes et aléatoires selon les zones de la région.

Néanmoins, ces averses orageuses devraient perdurer au moins jusque dimanche, il faudra rester vigilant jusqu'en début de semaine prochaine.

ANALYSE DES RISQUES

Cette semaine, la plupart des parcelles sont levées ou en cours de levée. Le stade de 30% de levée, à partir duquel il faut tenir compte des risques mildiou est atteint ou sera atteint dans les jours qui viennent dans la majorité des parcelles.

La situation sanitaire est saine côté Nord et Pas-de-Calais que ce soit dans l'environnement ou dans les premières parcelles levées (mais attention, quelques cas sont signalés dans l'Aisne et la Somme).

- **Le seuil indicatif de risque devrait être atteint à compter de JEUDI pour les variétés sensibles uniquement sur les postes de :** Avesnes Les Aubert, Ohain, Ambricourt, Aix Noulette, Berles Au Bois, Bonnières, Boursies, Ecuire, Hermaville, Izel Les Equerchins, Saint Pol Sur Ternoise, Ternas, Tilloy Les Mofflaines, Auchy Les Mines, Hesdigneul Les Béthunes, Lillers, Allesnes Les Marais, Frelinghien, Orchies, Andres et Bailleul.
- **Le seuil indicatif de risque devrait être atteint à compter de JEUDI pour les variétés sensibles et intermédiaires sur les postes de :** Esnes, Thiant, Croisette, Fremicourt, Gomiecourt, Hautcourt, Calonne Sur la Lys, Lorgies, Mametz, Godevaersvelde, Merckeghem, Pitgam, Steenwerck, Teteghem, Wormhout et Zuytpeene.
- **Le seuil indicatif de risque devrait être atteint à compter de JEUDI quelle que soit la sensibilité variétale sur les postes de :** Fressies, Hondschoote et Vieille Eglise.
-

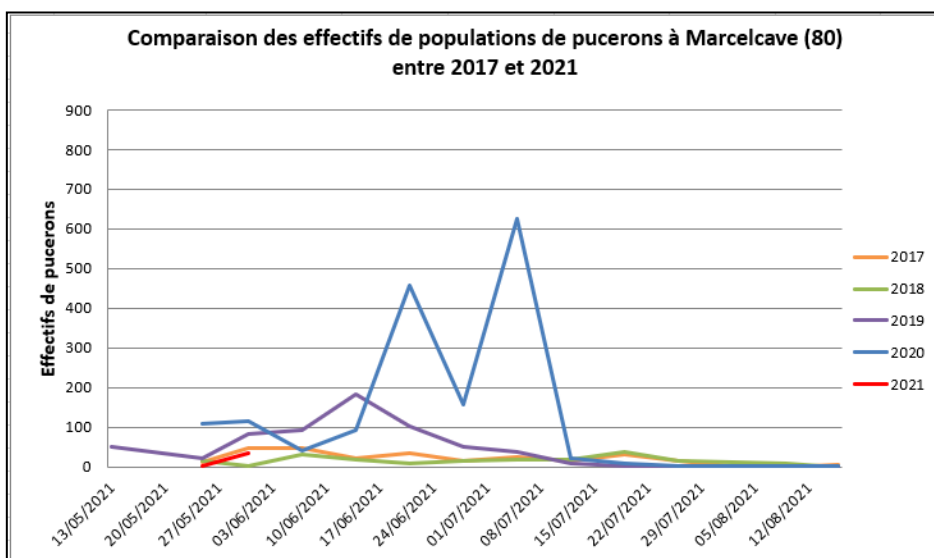
⊗ Dans tous les secteurs, rester vigilants jusqu'en début de semaine prochaine si les averses orageuses annoncées en fin de semaine et durant le week-end se confirment.

PUCERONS :

Le suivi des pucerons repose sur 2 types de relevé :

- **Relevés par piégeage chromatique** afin d'identifier les **espèces présentes**.

Les pièges ont été installés respectivement sur les sites de Marcelcave (80) et Marchais (02) les 10 et 25 mai.



Les premiers pucerons ailés (34 pucerons) sont observés en cuvette. Les espèces répertoriées sont *myzus persicae* et *sitobion avenae*.

- **Relevés en parcelle** afin de **comptabiliser les individus au champ**.

Les premiers comptages en parcelle ont été initiés cette semaine. Au sein du réseau d'observations des Hauts de France, **62** parcelles ont fait l'objet d'observations, **8** d'entre-elles présentent quelques pucerons.

Le seuil indicatif de risque n'est pas atteint.

☒ METHODES DE COMPTAGE DES PUCERONS

Deux méthodes de comptage des pucerons vous permettent d'évaluer les dégâts par ponction de sève et de savoir si le seuil indicatif de risque est atteint dans votre parcelle.

Vous accédez à la méthodologie en cliquant sur la fiche ci-dessous.

☒ Attendre que les plantes fassent 15 à 20 cm pour démarrer les comptages

Bulletin de santé du végétal POMME DE TERRE Hauts-de-France

Méthodes de Comptage des Pucerons

Les deux méthodes ci-dessous permettent d'évaluer la faisabilité des dégâts directs causés par les pucerons (ponction de sève). Ces méthodes sont réservées aux variétés de consommation peu sensibles aux virus. Elles ne concernent pas les plants ni certaines variétés de consommation connue pour leur sensibilité aux virus (approchez vous de votre fournisseur de plants pour connaître la sensibilité aux virus de vos variétés) > Dans les deux méthodes, ne compter que les pucerons aptères, ne pas tenir compte des ailes.

■ Méthode simplifiée (en fréquence)

- Comptage réalisé sur 40 plantes.
- Observer une foliole prélevée sur la moitié inférieure de chaque plante, soit **40 folioles** au total.
- Choisir une foliole qui jointe la foliole terminale (foliole à gauche ou à droite de la foliole terminale, voir schéma).
- Reléver la présence ou l'absence de pucerons aptères à la face inférieure.
- ☒ **Seuil indicatif de risque** * : 50% des folioles porteuses de Pucerons, soit 20 folioles sur les 40 observées.

■ Méthode classique (ou « expert »)

- Comptage sur 20 plantes réparties dans la parcelle (fourrière et centre du champ).
- Observer 3 feuilles par plante, sur chaque étage de la végétation (haut, milieu, bas), soit **60 folioles** au total.
- Compter le nombre de pucerons aptères présents à la face inférieure de chaque feuille.
- Diviser le nombre total de pucerons par 60 pour obtenir un nombre moyen de pucerons par feuille.
- ☒ **Seuil indicatif de risque** : 5 à 10 pucerons par feuille.

* Pour la variété **Russet Burbank**, le seuil indicatif de risque est de 25% de folioles porteuses (pour cette variété prendre en compte les aptères et les ailes).

Fiche réalisée par Christine AMCAT - Chambre d'Agriculture des Hauts de France - tél : 03.20.64.80.88 et Christine FANCHON - FEDON Hauts de France - tél : 03.22.20.87.11

DORYPHORES

Des doryphores adultes sont observés avec parcimonie dans quelques parcelles, hors réseau de parcelles fixes (secteur Amiens). En revanche leur présence est régulière sur repousses (secteur Abbeville).

A la faveur de l'humidité et de la remontée des températures, l'accouplement des doryphores peut être observé (Cf. Photo ci-dessous).



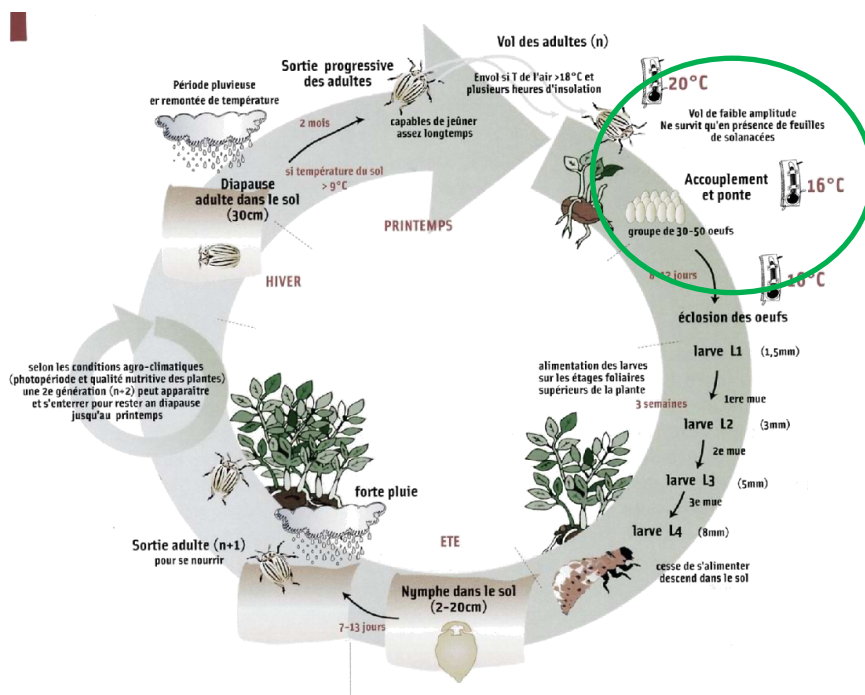
Doryphore adulte

Photo : Alexandre Cossart—Uneal



Accouplement doryphore—Cottenchy (80)

Photo : FREDON Hauts-de-France



Action pilotée par le ministère chargé de l'agriculture et le ministère chargé de l'écologie, avec l'appui financier de l'Office Français de la Biodiversité, par les crédits issus de la redevance pour pollutions diffuses attribués au financement du plan Ecophyto 2018.

Rédactrice et animatrice filière pour le secteur Nord-Pas de Calais : Christine Haccart - Chambre d'Agriculture du Nord Pas de Calais (Tél : 03.21.64.80.88)

Animatrices filière pour le secteur Picardie : Valérie Pinchon - FREDON Hauts de France (Tél : 03.22.33.67.11) et Chambre d'Agriculture de la Somme (Tél : 03.22.95.51.20)

Expertise Miléos® : Anaïs Toursel - Arvalis Institut du Végétal (Tél : 03.22.85.75.60)

Bulletin édité sur la base des observations réalisées par les partenaires du réseau : Arvalis Institut du Végétal, Asel, M.Bossaert A2D, Cérésia, CETA de Ham, GR CETA du Soissonnais, CETA des Hauts de Somme, Chambre d'Agriculture de la Somme, Chambre d'Agriculture du Nord Pas de Calais, Chambre d'Agriculture de l'Oise, Comité Nord, Coopérative de Vecquemont, Ets Coudeville-Marcant, Ducroquet Négoce, Expandis, Ets Charpentier, Coopérative la Flandre, FREDON Hauts-de-France, Le GAPPI, GC la Pomme de Terre, GITEP, Intersnack, IPM France, Ets Jourdain, Ets Loridan, Maison Lecouffe, Mc Cain, Nord Négoce, Pomuni France, Pom'Alliance, Réseau Vitalis, Roquette, Sana Terra, SAS Sernapulus, Select'up, le SETAB, Soufflet Agriculture, Terre de France, Téréos Syral, TERNOVEO, Touquet Savour, UNEAL, Ets Vaesken.

Ferme des Tilleuls, Earl Deraeve, GAEC Fourdinier, M Henno, M Ruysen, M Caby, M Lefranc, M Gosse de Gorre, M Cannesson, M Dequeker, M Dequid.

Coordination et renseignements : Samuel Bueche - Chambre d'Agriculture du Nord Pas de Calais (Tél: 03.21.60.57.60) et Aurélie Albaut - Chambre d'Agriculture de la Somme (Tél : 03 22 85 32 11).