



SOMMAIRE :

• Mildiou :

-Situation sur le terrain : mildiou de plus en plus fréquent en parcelles, des situations critiques, taches qui continuent à sortir. Surveillez vos parcelles et leur environnement.

-Risques : Risque mildiou très élevé, le seuil indicatif de risque est atteint en continu sur l'intégralité des postes.

• **Doryphores :** Sortie de la 2nde génération. Seuil indicatif de risque atteint dans 6% des parcelles.

• **Pucerons :** le nombre d'aptères est stable. Seuil indicatif de risque atteint dans 9% des parcelles.

• **Auxiliaires :** très présents en parcelles et très actifs.

• **Limaces :** activité en hausse, surveillez les parcelles à risques



Variété Fontane — fin floraison,
tout début sénescence — Fampoux
(62)

Photo : C.HACCART — CA59/62

OBSERVATIONS : 62 parcelles ont été observés cette semaine.

SITUATION DANS LA PLAINE :

Dans le Nord et le Pas de Calais, depuis la semaine dernière la pluviométrie a été très hétérogène (averses orageuses depuis samedi), 0 à 65 mm selon les secteurs. Alors que dans le Cambrésis on sort les enrouleurs, les pommes de terre étaient sous l'eau à Staples. Dans les secteurs les plus arrosés l'eau stagne dans les trains de pulvérisateur et les basses, attention, au-delà de 24 à 48h les risques de pourriture sont grands, jalonnez et surveillez ces zones.

Les parcelles sont désormais en phase de végétation stabilisée, dans la plupart des cas la floraison se termine. La végétation, bien que toujours très abondante, commence à se tasser. Les premiers signes de début de sénescence commencent à faire leur apparition: feuillage qui jaunit par endroit (fourrières notamment), taches de botrytis sur les feuilles du bas.

Les prélèvements de tubercules réalisés la semaine dernière montrent un retard de rendement (-30% par rapport à la moyenne décennale), une tubérisation faible, une proportion de gros calibres faible et un taux de défauts élevé (crevassées et difformes).

Dans les départements Picards, Les conditions climatiques sont telles depuis ces dernières semaines, que l'observation du mildiou en parcelle n'est pas isolée. Sur 14 parcelles fixes observées sur le versant Sud, 64% d'entre elles présentent des symptômes. Les secteurs comme le Ponthieu, Plateau picard et Santerre, entre autres, sont touchés sur variétés Amyla, Rackam, LD17, VR808, Russet Burbank, Marabel, Challenger et Nicola.

En parcelles flottantes, deux parcelles ont fait également l'objet d'observation de mildiou en feuillage sur le secteur du Ponthieu, variétés Amyla et Challenger.

En parallèle, toujours en lien avec les conditions climatiques pluvieuses, on observe des attaques de jambe noire à la base des tiges (Cf. photo).

METEO : Depuis samedi nous assistons au retour d'une météo humide avec des températures en baisse. Des averses orageuses fréquentes et localement intenses sont encore prévues aujourd'hui et demain, des précipitations sont également annoncées pour le week-end prochain. De plus, les brumes et brouillards sont fréquents et l'hygrométrie nocturne et matinale est élevée (>87%). Les températures sont douces, autour de 20°C. Les conditions météorologiques restent TRES favorables au mildiou, **il faut rester très vigilant.**



Symptômes Jambe noire—Secteur Santerre (80)

Photo : P. Monnier (Touquet Savour)



Végétation qui se tasse et jaunit— variété Fontane à Busnes (62)

Photo : F.Delassus—CA59/62



Variété Amigo — Présence supposée de virus Y (non confirmé par une analyse) - Aix Noulette (62)

Photos : T.Coin—McCain



Eau qui stagne dans les trains de pulvérisation— Deulèmont (59)

Photo : C.Haccart—CA59/62



Eau stagnante entre les buttes—Richebourg (62)

Photos: F.Delassus—CA59/62



Foyer de mildiou — Secteur Orchies (59)

Photo : C.Haccart—CA59/62

MILDIOU:

Niveau de risque



Evolution du risque



Situation sur le terrain

Les conditions météorologiques sont toujours TRES favorables au mildiou. Après quelques jours (un peu) plus calmes qui ont permis le dessèchement des taches à la faveur des températures élevées de l'après midi, la météo est de nouveau très propice au mildiou depuis samedi.

Depuis plus de trois semaines, nous observons des sorties de taches en parcelles, les parcelles touchées sont de plus en plus fréquentes (près de 75% des parcelles du réseau BSV sont concernées). Les symptômes sur tiges sont de plus en plus fréquents.

Le mildiou est présent partout dans les Hauts de France, la pression est telle que même les parcelles conventionnelles bien protégées peuvent présenter des symptômes.

Le mildiou se développe souvent sur les nouveaux étages foliaires (nouvelles feuilles moins bien protégées). Il fait également son apparition dans les trains de pulvérisateurs qui sont remplis d'eau et où des éclaboussures de la végétation ont lieu lors du passage du tracteur. Les fortes pluies de ces derniers jours empêchent les producteurs de rentrer dans les parcelles dans les secteurs les plus arrosés, entraînant des retards dans la protection.

En ce début de semaine, des nouvelles taches ont été observées dans la plupart des parcelles contaminées. Le mildiou n'est pas complètement maîtrisé et continue de se propager. Certaines situations sont très inquiétantes, des parcelles conventionnelles sont détruites à plus de 50%, des parcelles BIO presque totalement. La météo actuelle ne permet pas d'enrayer la maladie. Seul le retour de conditions chaudes et sèches permettra de stopper le mildiou.

On voit aussi des sorties de taches en ce début de semaine dans des parcelles qui étaient restées saines jusqu'à présent, les taches sont actives et bien sporulantes.

- Dans 21 parcelles (40% des situations), les attaques sont modérées avec quelques taches disséminées dans la parcelle.
- Dans 12 parcelles (33% des situations) les symptômes plus importants (plusieurs plantes touchées, nombreuses taches, foyers, mildiou étendu à toute une zone de la parcelle).
- Dans 1 parcelle (Nicola en production biologique), la maladie s'est disséminée dans toute la parcelle qui est quasiment détruite. Hors réseau BSV, on nous signale de plus en plus fréquemment des parcelles (BIO et conventionnelles) très atteinte avec plus de 50% de destruction du feuillage (voire presque entièrement détruites).

Il faut être très vigilant et observer attentivement vos parcelles pour déceler les éventuelles premières ou nouvelles sorties de taches, parcourez vos parcelles à pieds pour déceler les premières taches (non visibles du tracteur). Observez attentivement les démarrages et croisements de rampes ainsi que les fourrières, bordures et zones d'obstacles.

En cas de forte infestation, ne relâchez pas la protection pour contenir au maximum la maladie et freiner sa dispersion dans l'environnement. En cas de foyers isolés, appliquez un défanant ou enlevez les fanes manuellement et sortez les de la parcelle (les transporter dans des sacs plastiques pour éviter la dispersion de l'inoculum dans la parcelle).



Mildiou sporulant sur feuilles et bouquet—Fontane à Busnes (62)

Photos: F.Delassus—CA59/62



Mildiou sporulant sur tige—Fontane à Fampoux (62)

Photos: C.Haccart—CA59/62

Interprétation du tableau des risques mildiou et seuils indicatifs du risque :

Pour commencer à tenir compte du seuil indicatif du risque, il faut que vous vous trouviez dans la situation suivante :

- Réserve de spore ayant atteint les niveaux suivants:

- **MOYENNE** pour les variétés sensibles,
- **ELEVEE** pour les variétés intermédiaires,
- **TRES ELEVEE** pour les variétés résistantes,

- **ET** conditions météorologiques (température et Hygrométrie) favorables aux contaminations.

Les dernières colonnes du tableau des risques vous indiquent en fonction de la sensibilité de vos variétés si le seuil indicatif du risque est atteint ou pas (OUI, NON).

Rappel : la colonne « risque mildiou » tient compte de la réserve de spores **et** du potentiel de sporulation.

Précisions importantes :


Les tableaux mildiou relatent une situation globale issue de l'interprétation de l'ensemble des variables de Miléo. Cette situation peut différer de l'analyse des risques issue de l'OAD Miléo à la parcelle.

Attention, les risques donnés dans le tableau des risques sont valables pour des parcelles non irriguées. L'irrigation peut augmenter le risque en fonction des heures où elle est positionnée.


Voir le BSV n° 7 pour connaître le classement des variétés selon leur sensibilité au mildiou.

Les conditions climatiques favorables aux contaminations:

La contamination est possible dès que l'hygrométrie est supérieure à 87%, associée à :



- une température de 21°C durant 8 heures consécutives.
- une température de 14°C durant 10 heures consécutives.
- une température de 10°C durant 13 heures consécutives.



Si vous souhaitez en savoir plus sur le cycle du mildiou, les mesures prophylactiques, le modèle Mileos® et l'interprétation des risques, une fiche détaillée a été rédigée par les animateurs BSV.

Vous pouvez la télécharger en cliquant sur le lien ci-dessous,

[Lien vers la fiche mildiou et Mileos®](#)



Modèle MILEOS : MILDIOU de la pomme de terre

Le mildiou de la pomme de terre est causé par un champignon, *Phytophthora infestans*. C'est le mildiou le plus redoutable pour la culture de la pomme de terre.

Les conditions climatiques favorables au développement de la maladie sont une température comprise entre 8 et 20°C (optimum est à 21°C), une hygrométrie supérieure à 87% et une végétation dense.

Cycle de développement du mildiou :

Le cycle de mildiou est divisé en trois phases :

- 1. L'incubation, durant laquelle la spore arrive au niveau sporangien qui se trouve à l'intérieur de la feuille.
- 2. La sporulation, phase de formation de sporangiozoïtes, à la base foliaire de la tige (formation d'un bourgeon blanc) et de filaments des sporangies et des spores.
- 3. La contamination favorisée à la formation de tubercules, tubercules (1) ou tubercules (2) dans les tubercules (tubercules, racines de tige, tubercules) formés au stade de tubercule (1) ou tubercule (2) ou au stade de tubercule (1) ou tubercule (2) ou au stade de tubercule (1) ou tubercule (2).

1) Incubation : phase de développement de la maladie qui voit l'arrivée de spores de mildiou sur la tige. Les sporangies se développent dans les cellules de la tige.

2) Sporulation : phase de formation de spores de mildiou.

3) Contamination : phase de contamination des tubercules, racines de tige, tubercules (1) ou tubercules (2).

Interprétation du tableau des risques mildiou du Bulletin de Santé du Végétal

Reserve de spores

MOYENNE
ELEVÉE
TRES ELEVÉE

Conditions climatiques

OUI
NON

Seuil de sensibilité

OUI
NON

Parcelle	Reserve de spores	Conditions climatiques	Seuil de sensibilité	Risque mildiou
1	MOYENNE	OUI	OUI	RISQUE MOYEN
2	ELEVÉE	OUI	OUI	RISQUE MOYEN
3	ELEVÉE	OUI	OUI	RISQUE MOYEN
4	ELEVÉE	OUI	OUI	RISQUE MOYEN
5	ELEVÉE	OUI	OUI	RISQUE MOYEN
6	ELEVÉE	OUI	OUI	RISQUE MOYEN
7	ELEVÉE	OUI	OUI	RISQUE MOYEN
8	ELEVÉE	OUI	OUI	RISQUE MOYEN
9	ELEVÉE	OUI	OUI	RISQUE MOYEN
10	ELEVÉE	OUI	OUI	RISQUE MOYEN
11	ELEVÉE	OUI	OUI	RISQUE MOYEN
12	ELEVÉE	OUI	OUI	RISQUE MOYEN
13	ELEVÉE	OUI	OUI	RISQUE MOYEN
14	ELEVÉE	OUI	OUI	RISQUE MOYEN
15	ELEVÉE	OUI	OUI	RISQUE MOYEN
16	ELEVÉE	OUI	OUI	RISQUE MOYEN
17	ELEVÉE	OUI	OUI	RISQUE MOYEN
18	ELEVÉE	OUI	OUI	RISQUE MOYEN
19	ELEVÉE	OUI	OUI	RISQUE MOYEN
20	ELEVÉE	OUI	OUI	RISQUE MOYEN

Seuil de sensibilité des variétés :

- OUI pour une variété de sensibilité moyenne, le mildiou est possible en conditions météorologiques favorables aux contaminations.
- NON pour une variété de sensibilité élevée, le mildiou n'est pas possible en conditions météorologiques favorables aux contaminations.

DEPARTEMENTS PICARDS

Départements Picards -Tableau des risques mildiou établi à partir du modèle Mileos® le 27 juillet 2021 :

	Stations météorologiques	Seuil indicatif du risque durant les 7 derniers jours	Risque	Seuil indicatif du risque atteint du 27 au 29-07		
				Variété sensible	Variété intermédiaire	Variété résistante
Grand Amiénois / 3 Vallées	Vron	20 au 23 et 25, 26 juillet	Très élevé	OUI	OUI	OUI
	Boves	25 et 26 juillet	Très élevé	OUI	OUI	OUI
	Hérissart	20 et 25, 26 juillet	Très élevé	OUI	OUI	OUI
	Inval		Pas de données			
	Thieulloy l'Abbaye	20, 22 et 25, 26 juillet	Très élevé	OUI	OUI	OUI
Chaunois / Soissonnais	Coucy la Ville	20 et du 23 au 26 juillet	Très élevé	OUI	OUI	OUI
	Saint Christophe à Berry	20 et 26 juillet	Très élevé	OUI	OUI	OUI
Grand Laonnois	Ebouleau	Du 20 au 22 et 25, 26 juillet	Très élevé	OUI	OUI	OUI
	Marchais	20 au 22 et 25 et 26 juillet	Très élevé	OUI	OUI	OUI
Santerre Hauts de Somme /Saint Quentinnois / Source et vallées	Attilly	20 et 26 juillet	Très élevé	OUI	OUI	OUI
	Templeux le Guérard	Du 20 au 26 juillet	Très élevé	OUI	OUI	OUI
	Curly	20, 23 et 25, 26 juillet	Très élevé	OUI	OUI	OUI
	Aizecourt le Haut	25 et 26 juillet	Très élevé	OUI	OUI	OUI
	Guiscard (Beines)		Pas de données			
Sud de l'Aisne	Verdilly	Du 13 au 19 juillet	Très élevé	OUI	OUI	OUI
Compiègnais / Grand Beauvaisis / Thelle Vixin sablons / Sud de l'Oise	Barbery	25 et 26 juillet	Très élevé	OUI	OUI	OUI
	La Houssoye		Pas de données			
	Catenoy	Du 20 au 23 et 25, 26 juillet	Très élevé	OUI	OUI	OUI
	Rothois	20, 22 et 25, 26 juillet	Très élevé	OUI	OUI	OUI
Thierache	Grougis (Forté)	26 et 26 juillet	Très élevé	OUI	OUI	OUI
	Le Hérie la Vieville		Pas de données			
Trait Vert	Assainvillers	Du 20 au 26 juillet	Très élevé	OUI	OUI	OUI
	Champien (Solente)	20, 25 et 26 juillet	Très élevé	OUI	OUI	OUI
	Marcelcave	22, 25 et 26 juillet	Très élevé	OUI	OUI	OUI
	Vauvillers	25 et 26 juillet	Très élevé	OUI	OUI	OUI

Le tableau des risques mildiou est réalisé à partir de prévisions météorologiques à 48 heures. Si les conditions météorologiques constatées diffèrent des prévisions (pluies, brumes, brouillard...) il se peut que les risques évoluent.

Départements Picards - Situation au niveau de Mileos® et analyse des risques du 27 au 29 juillet :

ANALYSE DES RISQUES

Les semaines se succèdent et se ressemblent.

Les risques sont toujours **TRES ELEVES**.

La semaine dernière a de nouveau été rythmée par de nombreuses contaminations. Les réserves de spores restent élevées.

Aujourd'hui, des contaminations sont enregistrées et ce sur tous les postes climatiques.

Les conditions resteront perturbées jusqu'à la semaine prochaine. **RESTEZ TRES VIGILANTS. ATTENTION AU MILDIOU SUR TUBERCULES.**

SITUATION AU NIVEAU DE MILEOS®

- Le seuil indicatif de risque est atteint, sur toutes les variétés et quel que soit le poste climatique.

DEPARTEMENTS NORD et PAS DE CALAIS

Nord et Pas De Calais -Tableau des risques mildiou établi à partir du modèle Mileos® le 27 juillet 2021 :

	Stations météorologiques	Dates de dépassement du seuil indicateur de risque durant les 7 derniers jours	Risque mildiou	Seuil indicateur de risque atteint du 27 au 29 juillet			Pluviométrie depuis le 20 juillet
				Variété sensible	Variété intermédiaire	Variété résistante	
Scarpe / Hainaut / Cambrésis/Thiérache	Avesne les Aubert	Du 20 au 26 juillet	Très élevé	OUI	OUI	OUI	4
	Esnès	Du 20 au 26 juillet	Très élevé	OUI	OUI	OUI	4
	Fressies	Du 20 au 26 juillet	Très élevé	OUI	OUI	OUI	9
	Ohain	Les 25 et 26 juillet	Très élevé	OUI	OUI	OUI	9
	Thiant	Les 25 et 26 juillet	Très élevé	OUI	OUI	OUI	5
Artois / Ternois / Pays de Montreuil	Ambricourt	Du 20 au 26 juillet	Très élevé	OUI	OUI	OUI	40
	Aix Noulette	Du 20 au 22 et les 25 et 26 juillet	Très élevé	OUI	OUI	OUI	60
	Berles au Bois	Les 20, 21, 25 et 26 juillet	Très élevé	OUI	OUI	OUI	27
	Bonnières	Les 20, 23, 25 et 26 juillet	Très élevé	OUI	OUI	OUI	54
	Boursies	Les 20, 23, 25 et 26 juillet	Très élevé	OUI	OUI	OUI	0
	Croisette	Du 20 au 26 juillet	Très élevé	OUI	OUI	OUI	43
	Ecuire	Les 25 et 26 juillet	Très élevé	OUI	OUI	OUI	58
	Frémicourt	Les 20, 23, 25 et 26 juillet	Très élevé	OUI	OUI	OUI	7
	Gomiecourt	Les 20, 21, 25 et 26 juillet	Très élevé	OUI	OUI	OUI	4
	Haucourt	Du 20 au 26 juillet	Très élevé	OUI	OUI	OUI	1
	Hermaville	Les 20, 21, 25 et 26 juillet	Très élevé	OUI	OUI	OUI	32
	Izel-les-Equerchin	Les 25 et 26 juillet	Très élevé	OUI	OUI	OUI	17
	Saint Pol sur Ternoise	Les 20, 21, 25 et 26 juillet	Très élevé	OUI	OUI	OUI	32
	Ternas	Les 20, 23, 25 et 26 juillet	Très élevé	OUI	OUI	OUI	62
Tilloy Les Moflaines	Les 20, 21, 25 et 26 juillet	Très élevé	OUI	OUI	OUI	50	
Bethunois / Plaine de la Lys / Pays d'Aire	Auchy les Mines	Les 20, 22, 25 et 26 juillet	Très élevé	OUI	OUI	OUI	34
	Calonne Sur La Lys	Du 20 au 26 juillet	Très élevé	OUI	OUI	OUI	22
	Hesdigneul Les Béthune	Les 20, 25 et 26 juillet	Très élevé	OUI	OUI	OUI	31
	Lillers	Du 20 au 22 et les 25 et 26 juillet	Très élevé	OUI	OUI	OUI	52
	Lorgies	Du 20 au 26 juillet	Très élevé	OUI	OUI	OUI	
	Mametz	Du 20 au 26 juillet	Très élevé	OUI	OUI	OUI	22
Région de Lille / pévèle	Allesnes les Marais	Les 25 et 26 juillet	Très élevé	OUI	OUI	OUI	64
	Frelinghien	Les 25 et 26 juillet	Très élevé	OUI	OUI	OUI	35
	Orchies	Les 20, 25 et 26 juillet	Très élevé	OUI	OUI	OUI	22
Flandres / Wateringues / Collines guinoises	Andres	Du 20 au 26 juillet	Très élevé	OUI	OUI	OUI	24
	Bailleul	Les 25 et 26 juillet	Très élevé	OUI	OUI	OUI	59
	Godewaersvelde	Du 20 au 26 juillet	Très élevé	OUI	OUI	OUI	38
	Hondschoote	Le 25 juillet	Très élevé	OUI	OUI	OUI	36
	Merckeghem	Du 20 au 26 juillet	Très élevé	OUI	OUI	OUI	46
	Pitgam	Les 20, 23, 25 et 26 juillet	Très élevé	OUI	OUI	OUI	23
	Steenbecque	Du 20 au 26 juillet	Très élevé	OUI	OUI	OUI	25
	Teteghem	Du 20 au 26 juillet	Très élevé	OUI	OUI	OUI	20
	Vieille Eglise	Du 20 au 26 juillet	Très élevé	OUI	OUI	OUI	0
	Wormhout	Du 20 au 26 juillet	Très élevé	OUI	OUI	OUI	33
Zuytpeene	Du 20 au 26 juillet	Très élevé	OUI	OUI	OUI	47	

Le tableau des risques mildiou est réalisé à partir de prévisions météorologiques à 48 heures. Si les conditions météorologiques constatées diffèrent des prévisions (pluies, brumes, brouillard...) il se peut que les risques évoluent.

Nord et Pas de Calais - Situation au niveau de Mileos® et analyse des risques du 27 au 29 juillet :

ANALYSE DES RISQUES

Depuis le dernier BSV du mardi 20 juillet, les conditions météorologiques sont restées TRES FAVORABLES AU MILDIU : brumes, brouillards, hygrométrie nocturne élevée et averses orageuses depuis samedi. Des contaminations ont été enregistrées EN CONTINU et le seuil indicatif de risque a été atteint EN CONTINU sur de nombreux secteurs du 20 au 26 juillet et sur tous les postes les 25 et 26 juillet. Il faut rester très vigilant vis-à-vis du mildiou et ne surtout pas relâcher la protection de la culture !!!

Le risque mildiou reste MAXIMUM sur l'ensemble des postes, les réserves de spores sont au plus haut.

Aujourd'hui la météo reste TRES favorable au mildiou avec un risque qui est toujours au maximum.

Les brumes et brouillards matinaux, l'hygrométrie nocturne et matinale très élevée ainsi que les averses fréquentes (prévues au moins jusque dimanche) restent TRES favorables au développement du mildiou.

De TRES fortes contaminations sont enregistrées depuis dimanche, elles devraient perdurer au moins jusqu'à la fin du week-end prochain, le seuil indicatif est atteint en CONTINU sur TOUS LES SECTEURS. Restez TRES TRES vigilants !!!

SITUATION AU NIVEAU DE MILEOS®

Les parcelles sont en végétation stabilisée, la floraison se termine, la végétation se tasse et commence à jaunir (entrée en début de sénescence)

Les parcelles touchées par le mildiou sont très nombreuses, tous les secteurs sont concernés, des taches continuent de sortir en ce début de semaine.

- Le seuil indicatif de risque est atteint sur tous les secteurs quelle que soit la sensibilité variétale. Restez très vigilants car nous ne sommes toujours pas encore sortis de la période de risques !!

MALADIES DE FAIBLESSE : ALTERNARIA

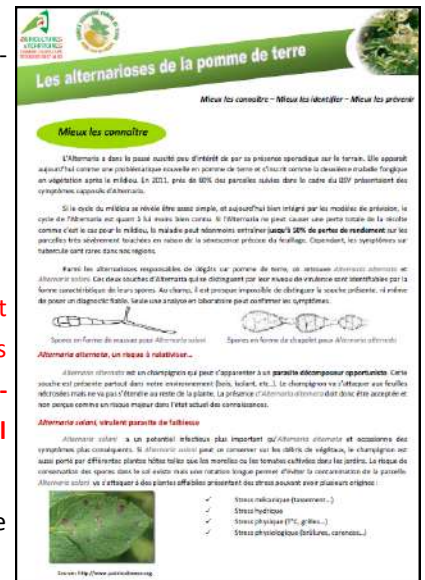
- Sur les 28 parcelles qui ont fait l'objet d'observations cette semaine, seules 3 (10%) présentent quelques taches supposées d'alternaria : variété Alouette à Marconne (62), Variété Bintje à Tilques (62), Variété Challenger à Bourbourg (62).

- Une analyse réalisée cette semaine sur des taches symptomatiques en variété Markies (Cambrai) montre la présence d'*alternaria alternata* et d'*alternaria solani*.

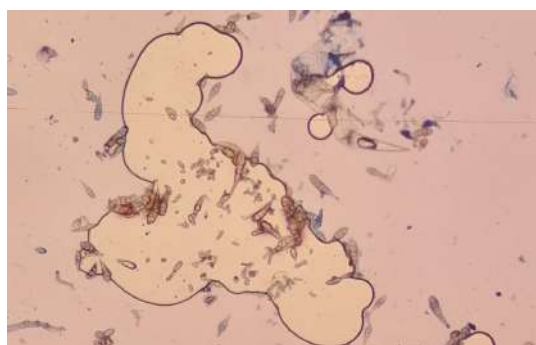
- Trois analyses réalisées ce jour sur des taches symptomatiques prélevées dans deux parcelles de Fontane et une de Markies sont négatives.

ATTENTION : Nous parlons de **symptômes supposés** car les taches d'alternaria peuvent être confondues avec de nombreux autres symptômes tels que les carences, brûlures d'ozone, stress, autres maladies ou viroses... C'est pour cette raison que **seule une analyse au laboratoire permet de poser un diagnostic fiable et de valider un diagnostic visuel réalisé au champ.**

Le modèle épidémiologique du CARAH (Centre pour l'agronomie et l'agro-industrie de la province du Hainaut) que nous faisons tourner sur plusieurs postes de la région va déclencher cette semaine pour les variétés qui entrent en début de sénescence, il devrait déclencher la semaine prochaine pour les variétés encore bien vertes et en bonne forme physiologique.



Pour en savoir plus sur l'alternaria cliquez sur cette fiche réalisée par la Chambre d'Agriculture du Nord Pas de Calais



Spores d'*alternaria alternata* et *solani* vues au microscope
Photo : Fredon Hdf

MALADIES DE FAIBLESSE : BOTRYTIS

Les premières taches de botrytis commencent à être observées en parcelle sur les étages du bas (feuilles qui touchent la butte) dans les parcelles qui entrent en sénescence. Le développement du botrytis est normal en cette période, c'est une maladie de faiblesse qui fait son apparition quand les plantes avancent dans leur cycle, elle évolue lentement et reste cantonnée aux étages inférieurs.



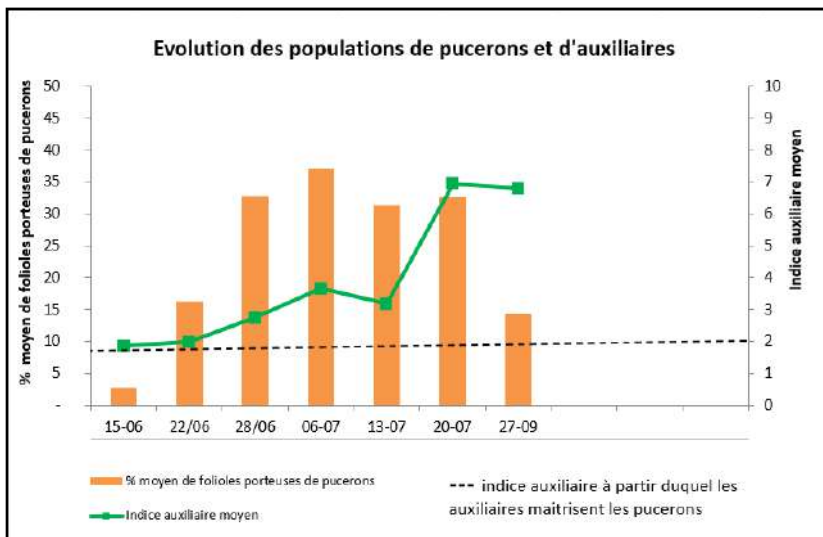
Symptômes de botrytis—Variété Fontane— Fampoux (62)
Photo : C.HACCART—CA59/62

INDICE AUXILIAIRES

Les auxiliaires sont toujours aussi nombreux en parcelles.

L'indice auxiliaire est toujours élevé. En revanche, il est à noter la baisse du nombre de folioles porteuses de pucerons, laissant penser que les auxiliaires vont disparaître peu à peu, faute de nourriture.

ATTENTION : Cet INDICE s'adresse UNIQUEMENT aux VARIETES PEU SENSIBLES AUX VIROSES.



Si l'indice auxiliaire est supérieur à 2, on considère que les pucerons sont sous contrôle.
2 larves d'auxiliaires, ou 10 momies de pucerons pour 100 pucerons présents suffisent pour réguler naturellement les populations.



Larve Coccinelle asiatique et nymphe coccinelle (Fampoux-62)

Photo : C. Haccart—CA 59/62



Coccinelle adulte

Photo : FREDON Hauts-de-France



Œuf de chrysope

Photo : F. Delassus—CA 59/62



Puceron momifié

Photo : F. Delassus—CA 59/62



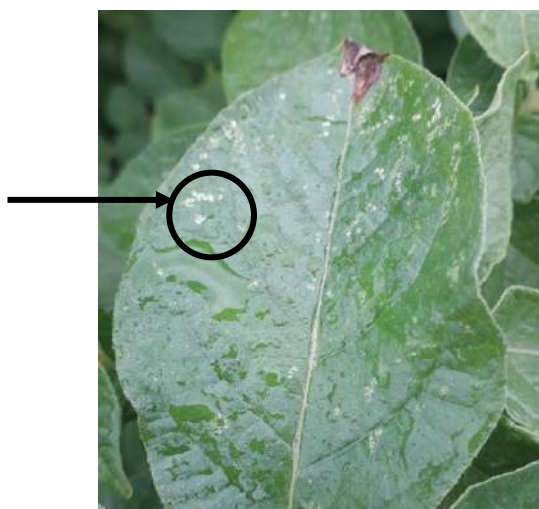
Chrysope adulte (Houplin Ancoisne—59)

Photo : L. Piat—Mc Cain

DIVERSES OBSERVATIONS EN PARCELLE :

A l'issue d'observations en parcelle, nous pouvons constater :

- Présence de punaise de la pomme de terre (*Closterotomus norweigicus*) : Elle pique la foliole. Sous l'effet de la salive, les parties infectées du feuillage brunissent. Les folioles frisent et se recourbent (symptômes identiques à ceux des virus) ;
- Présence de cicadelle : Elle pique et provoque des ponctuations blanches sur les folioles.



Piqures de cicadelles

Photo : F. Delassus—CA 59/62



Punaise *Closterotomus norweigicus*

Photo : F. Delassus—CA 59/62

PUCERONS

Niveau de risque

Evolution du risque



SEUIL INDICATIF DE RISQUE :

- 50% des folioles porteuses de pucerons.
- Ou 5 à 10 pucerons par feuille

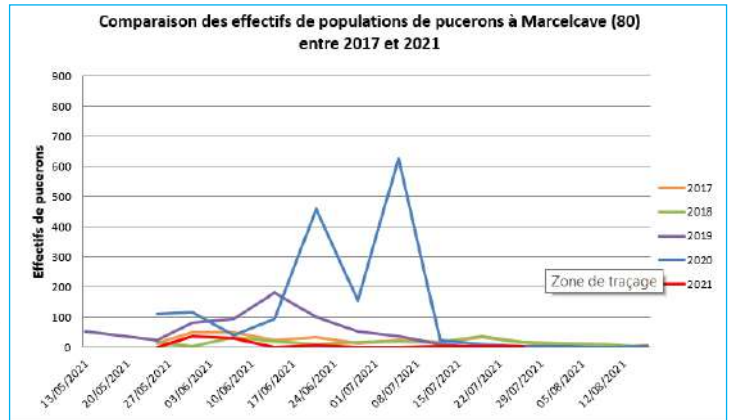
1. Relevés par piégeage chromatique afin d'identifier les espèces présentes.

Les vols sont toujours aussi faibles voire inexistant : 2 pucerons ont été enregistrés sur le piège de Marcelcave (80) et 0 sur le piège de Marchais (02). L'espèce présente est *Acyrtosiphon pisum*.

2. Observations en parcelle afin de comptabiliser les individus au champ.

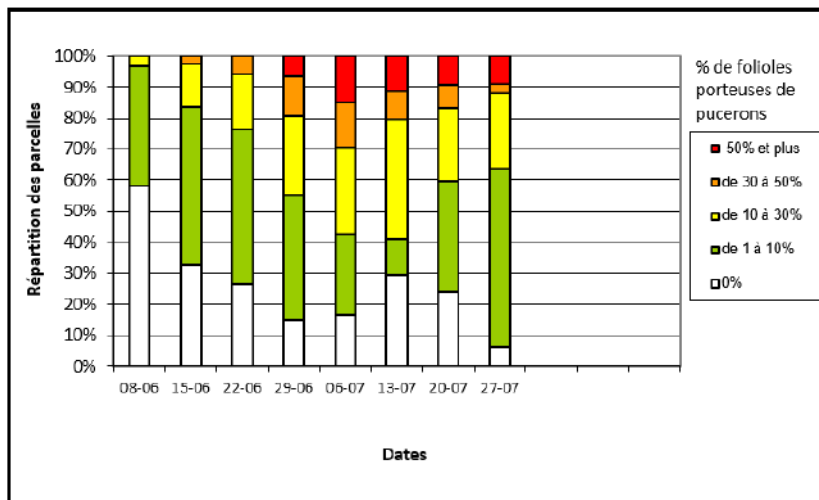
En parcelles, 33 parcelles ont fait l'objet de comptages de pucerons.

3 parcelles ont atteint le seuil indicatif de risque, variété Markies Deulemont (59) ; variété LD 17 Argoeuvres (80) et variété Bintje à Tilques (62).



Le seuil indicatif de risque est atteint dans 9% des parcelles

Les auxiliaires sont de plus en plus nombreux en parcelle et le processus de régulation naturelle est désormais très efficace ; l'indice auxiliaire est au bien au delà du seuil de 2.



METHODES DE COMPTAGE DES PUCERONS

Deux méthodes de comptage des pucerons vous permettent d'évaluer les dégâts par ponction de sève et de savoir si le seuil indicatif de risque est atteint dans votre parcelle.

Vous accédez à la méthodologie en cliquant sur la fiche ci-contre.

DORYPHORES

SEUIL INDICATIF DE RISQUE :

Deux foyers de doryphores pour 1000m²
(un foyer = 2 à 3 pieds avec présence de larves).

Niveau de risque



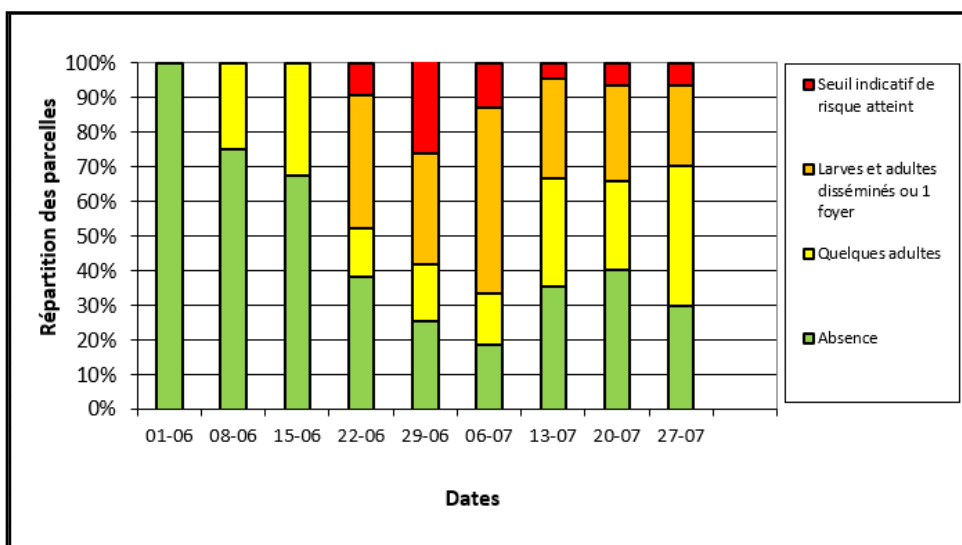
Evolution du risque



Sur 47 parcelles observées, le doryphore est apprécié sur 70% d'entres elles.

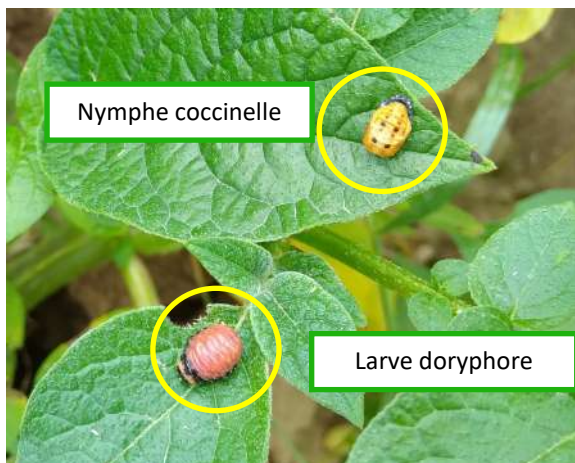
Comme en témoigne le graphique ci-dessous, nous enregistrons bien la 2ème génération : la présence d'adultes se fait plus remarquer en parcelle. Les premières larves de seconde génération commencent à être observées.

Le seuil indicatif de risque est atteint sur 3 parcelles (6% des parcelles observées) : Marconne-62 ; Gentelles -80 ; Deulèmont (59).



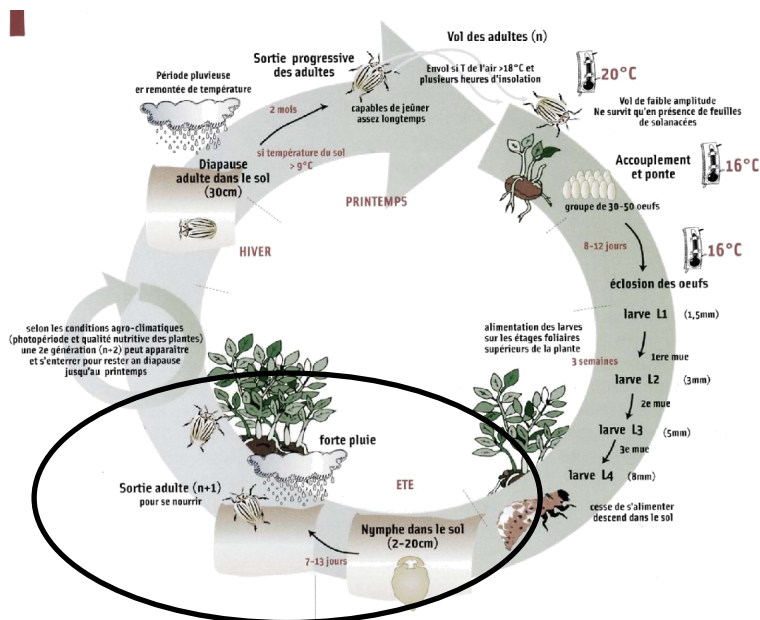
Larve doryphore

Photo: FREDON Hauts-de-France



Larve doryphore et nympe de coccinelle

Photo: FREDON Hauts-de-France



Adulte 2ème génération

Photo : F. Delassus—CA 59/62

LIMACES :

Niveau de risque Evolution du risque



RAPPEL SEUIL INDICATIF DE RISQUE :

- 4 limaces par m² (piégeage réalisé à l'aide de 4 pièges pour une surface totale de 1m²)

La société DeSangosse met en place depuis plusieurs années un réseau de piégeage des limaces en partenariat avec McCain, les Ets Pomuni, les Ets Carré et la Chambre d'Agriculture du Nord Pas de Calais.

Le réseau de piégeage 2021 est composé de 20 parcelles présentant pour la plupart un risque limace avéré.

Les relevés des pièges sont réalisés chaque lundi par les agriculteurs eux mêmes selon un protocole harmonisé.

Concernant l'activité des limaces au 26 juillet :

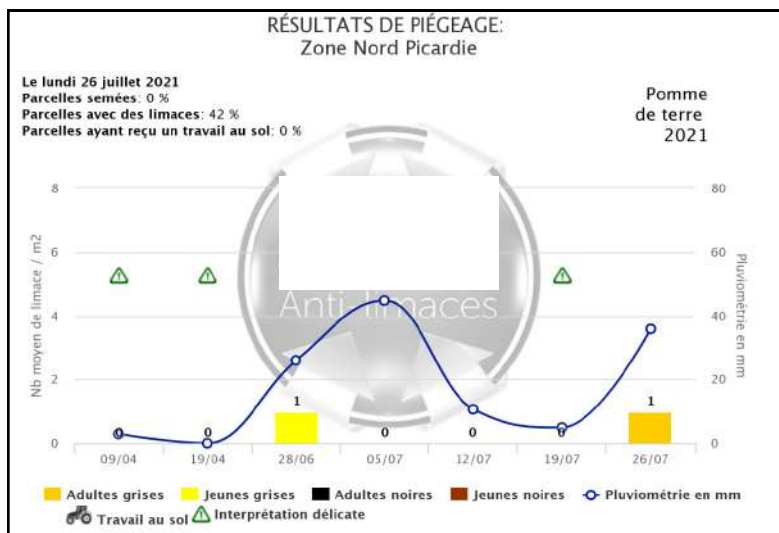
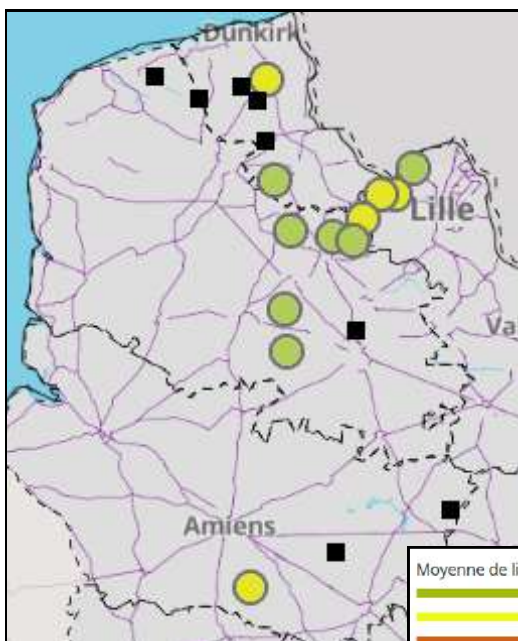
12 parcelles ont fait l'objet d'un piégeage cette semaine.

- Dans 5 parcelles, des limaces étaient présentes sous les pièges, mais le seuil indicatif de risque n'était pas atteint : Socx (3/m²), La Chapelle d'Armentières (3/m²), Erquinghem Lys (3/m²), Laventie (1/m²), Ailly/Noye (2/m²).

☒ Le retour de conditions météorologiques très humides depuis dimanche est favorable à l'activité des limaces. Surveillez les parcelles à risques (mise en place et relevé de pièges).



Limaces grises sur la végétation—Aix
Noulette (62)
Photo : T.Coin—McCain



Action pilotée par le ministère chargé de l'agriculture et le ministère chargé de l'écologie, avec l'appui financier de l'Office Français de la Biodiversité, par les crédits issus de la redevance pour pollutions diffuses attribués au financement du plan Ecophyto 2018.

Rédactrice et animatrice filière pour le secteur Nord-Pas de Calais : Christine Haccart - Chambre d'Agriculture du Nord Pas de Calais (Tél : 03.21.64.80.88)

Animatrices filière pour le secteur Picardie : Valérie Pinchon - FREDON Hauts de France (Tél : 03.22.33.67.11) et Chambre d'Agriculture de la Somme (Tél : 03.22.95.51.20)

Expertise Miléos® : Anaïs Toursel - Arvalis Institut du Végétal (Tél : 03.22.85.75.60)

Bulletin édité sur la base des observations réalisées par les partenaires du réseau : Arvalis Institut du Végétal, Asel, M.Bossaert A2D, Cérésia, CETA de Ham, GR CETA du Soissonnais, CETA des Hauts de Somme, Chambre d'Agriculture de la Somme, Chambre d'Agriculture du Nord Pas de Calais, Chambre d'Agriculture de l'Oise, Comité Nord, Coopérative de Vecquemont, Ets Coudeville-Marcant, Ducroquet Négoce, Expandis, Ets Charpentier, Coopérative la Flandre, FREDON Hauts-de-France, Le GAPPI, GC la Pomme de Terre, GITEP, Intersnack, IPM France, Ets Jourdain, Ets Loridan, Maison Lecouffe, Mc Cain, Nord Négoce, Pomuni France, Pom'Alliance, Réseau Vitalis, Roquette, Sana Terra, SAS Serma-plus, Select'up, le SETAB, Soufflet Agriculture, Terre de France, Téréos Syral, TERNOVEO, Touquet Savour, UNEAL, Ets Vaesken.

Ferme des Tilleuls, Earl Deraeve, GAEC Fourdinier, M Henno, M Ruyssen, M Caby, M Lefranc, M Gosse de Gorre, M Cannesson, M Dequeker, M Dequidt.

Coordination et renseignements : Samuel Bueche - Chambre d'Agriculture du Nord Pas de Calais (Tél: 03.21.60.57.60) et Aurélie Albaut - Chambre d'Agriculture de la Somme (Tél : 03 22 85 32 11).