



SOMMAIRE :

- **Mildiou :**
 - Situation sur le terrain :** Situation saine.
 - Risques :** Niveau de risque en baisse. Seuil indicatif de risque non atteint (sauf rares cas sur la bordure maritime).
- **Doryphores :** Seuil indicatif de risques atteint dans 6% des parcelles sur les départements du Nord et du Pas de Calais. Observez vos parcelles.
- **Pucerons :** Absence en cuvette et faible présence en parcelle.
- **Auxiliaires :** De moins en moins présents en lien avec les baisses de populations de pucerons.
- **Limaces :** Pression faible. Seuil indicatif de risque non atteint.



Fontane en pleine floraison,
Neuville St Vaast (62)
Photo : C.HACCART—CA59/62

OBSERVATIONS : 65 parcelles ont été observées cette semaine.

SITUATION DANS LA PLAINE :

Dans le Nord et le Pas de Calais, il n'a pas plu ou très peu depuis la semaine dernière.

La plupart des parcelles de variétés semi-tardives sont désormais en végétation stabilisée. Seules les parcelles plantées tardivement ou certaines variétés (Markies par ex) montrent encore un développement du feuillage qui est cependant freiné par les conditions météo chaudes et sèches actuelles. Les variétés semi-précoces entrent en senescence.

De nombreuses parcelles conduites en sec souffrent de stress hydrique. Cela se traduit par une végétation qui jaunit au niveau de l'étage foliaire inférieure, l'apparition des premiers symptômes de senescence et de maladies de faiblesse (botrytis, alternaria alternata...), on voit également les buttes qui se crevassent et s'ouvrent. Les plantes commencent également à montrer des signes de stress thermique l'après midi, la végétation flétrit sous l'effet de la chaleur.

Au niveau du rendement, les premiers prélèvements effectués la semaine dernière montrent que les parcelles de variétés semi-tardive sont en avance : rendement élevé (+40% /moyenne décennale), proportion de gros calibre élevée, tubérisation plutôt élevée, taux de défauts faible. Les fortes chaleurs annoncées devraient cependant limiter l'évolution du rendement sur les jours à venir.

Dans les départements Picards, 30% des parcelles sont encore au stade floraison, 26% au stade « développement des fruits » et 33 % en maturation des fruits. Une parcelle est au stade « début sénescence ». Certaines parcelles ont déjà été défanées.

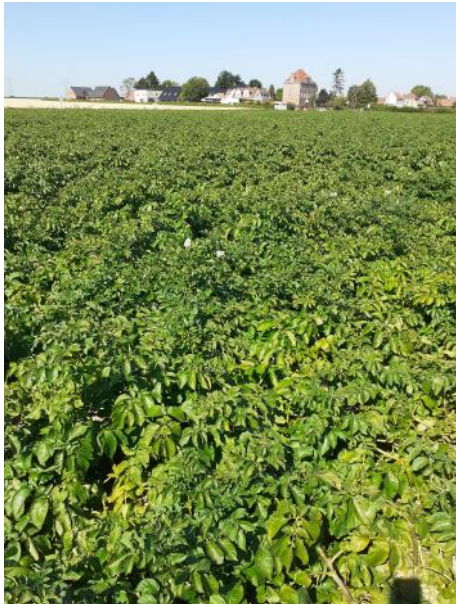
De manière générale, nous avons une quinzaine de jours d'avance par rapport à une année « standard » entraînant de ce fait une végétation qui commence à décrocher sur certaines parcelles hâtives.

La précocité associée aux coups de chaleur présents et à venir vont accentuer l'affaissement de la végétation et le développement de maladies de faiblesse.

Toutefois, l'irrigation bat aujourd'hui son plein pour suivre les évapotranspirations importantes. A ce jour, Les agriculteurs ciblent les parcelles à irriguer tellement les évapotranspirations sont importantes. Ils estiment que leur capacité d'irrigation ne sont pas suffisantes pour pallier aux besoins de l'ensemble de leurs parcelles.

Les tubérisations restent très hétérogènes d'une parcelle à l'autre

METEO : Météo France annonce un temps chaud voire très chaud et sec d'ici au milieu de semaine prochaine, avec des températures caniculaire à compter de dimanche. Ce temps n'est pas propice au mildiou.



Végétation défleurie qui commence à jaunir et à se tasser sur Fontane—Chemy (59)
Photo : C.Haccart—CA59/62



Etage du bas qui jaunit, végétation qui souffre de stress hydrique et thermique—Fontane—Orchies (59)
Photo : C.Haccart—CA59/62



Tubérisation sur Markies, Formation d'un nouvel étage foliaire et arrivée de nouveaux boutons floraux Deulemont (59)
Photo : C.Haccart—CA59/62



Baies (fruits) sur variété Fontane— Merville (59)
Photo : F.Delassus—CA59/62



Pleine floraison sur variété Fontane— Richebourg (62)
Photo : F.Delassus—CA59/62



Tubérisation variété Innovator (Vraignes en Vermandois)
Photo : PB Blanchant, CA 80

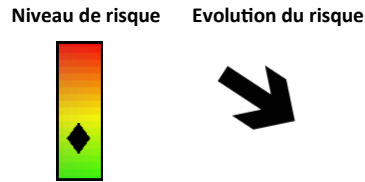


Irrigation en cours—Secteur Valenciennes
Photo : C. Gazet—CA59/62



Début senescence sur variété Adora— Villers Pol (59)
Photo : C. Gazet—CA59/62

MILDIOU :



Situation sur le terrain

La situation est saine dans les Hauts de France. Aucun symptôme ne nous a été signalé que ce soit en parcelle ou dans l'environnement (repousses, jardins de particuliers, tas de déchets non gérés).

Interprétation du tableau des risques mildiou et seuils indicatifs du risque :

Pour commencer à tenir compte du seuil indicatif du risque, il faut que vous vous trouviez dans la situation suivante :

- Réserve de spore ayant atteint les niveaux suivants:

- **MOYENNE** pour les variétés sensibles,
- **ELEVEE** pour les variétés intermédiaires,
- **TRES ELEVEE** pour les variétés résistantes,

- ET conditions météorologiques (température et Hygrométrie) favorables aux contaminations.

Les dernières colonnes du tableau des risques vous indiquent en fonction de la sensibilité de vos variétés si le seuil indicatif du risque est atteint ou pas (OUI, NON).

Rappel : la colonne « risque mildiou » tient compte de la réserve de spores et du potentiel de sporulation.

Précisions importantes :

Les tableaux mildiou relatent une situation globale issue de l'interprétation de l'ensemble des variables de Miléos. Cette situation peut différer de l'analyse des risques issue de l'OAD Miléos à la parcelle.

Attention, les risques donnés dans le tableau des risques sont valables pour des parcelles non irriguées. L'irrigation peut augmenter le risque en fonction des heures où elle est positionnée.

Voir le BSV n° 7 pour connaître le classement des variétés selon leur sensibilité au mildiou.

Les conditions climatiques favorables aux contaminations:

La contamination est possible dès que l'hygrométrie est supérieure à 87%, associée à:



- une température de 21°C durant 8 heures consécutives.
- une température de 14°C durant 10 heures consécutives.
- une température de 10°C durant 13 heures consécutives.



DEPARTEMENTS PICARDS

Départements Picards -Tableau des risques mildiou établi à partir du modèle Mileos® le 12 juillet 2022 :

	Stations météorologiques	Dates de dépassement du seuil de nuisibilité durant les 7 derniers jours	Risque mildiou	Seuil indicatif de risque atteint du 12 au 14			Pluviométrie depuis le 05 Juillet
				Variété sensible	Variété intermédiaire	Variété résistante	
Grand Amiénois / 3 Vallées	Vron	Du 04 au 06 juillet & le 09 juillet	Très élevé	NON	NON	NON	0,4
	Boves	Aucune	Faible	NON	NON	NON	0
	Hérissart	Le 07 juillet	Très élevé	NON	NON	NON	0
	Inval	Le 07 & 09 juillet	Faible	NON	NON	NON	0
	Thieulloy l'Abbaye	Le 05, 07 & 09 juillet	Très élevé	NON	NON	NON	0
Chaunois / Soissonnais	Coucy la Ville	Aucune	Faible	NON	NON	NON	0
	Saint Christophe à Berry	Données non disponibles					0
Grand Laonnois	Ebouleau	Le 07 juillet	Faible	NON	NON	NON	0
	Marchais	Aucune	Données non disponibles			1	
Santerre Hauts de Somme /Saint Quentin / Source et vallées	Attilly	Le 05 & 07 juillet	Très élevé	NON	NON	NON	0
	Templeux le Guérard	Le 05 & 07 juillet	Elevé	NON	NON	NON	0
	Curly	Le 05 & 07 juillet	Très élevé	NON	NON	NON	0
	Aizecourt le Haut	Le 05 & 07 juillet	Très élevé	NON	NON	NON	0
	Guiscard (Beines)	Données non disponibles					0
Sud de l'Aisne	Verdilly	Aucune	Faible	NON	NON	NON	0
Compiègnais / Grand Beauvaisis / Thelle Vixin sablons / Sud de l'Oise	Barbery	Aucune	Faible	NON	NON	NON	0
	La Houssoye	Données non disponibles					0
	Catenoy	Aucune	Faible	NON	NON	NON	0
Thierache	Rothois	Aucune	Très élevé	NON	NON	NON	0
	Grougis (Forté)	Aucune	Très élevé	NON	NON	NON	0
Trait Vert	Le Hérie la Vieville	Aucune	Faible	NON	NON	NON	0,2
	Assainvillers	Aucune	Faible	NON	NON	NON	0
	Marcelcave	Le 07 juillet	Faible	NON	NON	NON	1
	Vauvillers	Aucune	Faible	NON	NON	NON	0

Le tableau des risques mildiou est réalisé à partir de prévisions météorologiques à 48 heures. Si les conditions météorologiques constatées diffèrent des prévisions (pluies, brumes, brouillard...) il se peut que les risques évoluent.

Départements Picards - Situation au niveau de Mileos® et analyse des risques du 12 au 14 juillet :

SITUATION AU NIVEAU DE MILEOS®

Des contaminations ont été enregistrées principalement à partir du 04 juillet et ce jusqu'au 07 juillet, à la faveur des conditions climatiques douces et des hygrométries importantes.

Le niveau de risque mildiou (potentiel de sporulation) se maintient à un niveau « Faible » à « Très élevé » sur la plupart des postes.

L'augmentation des températures ne devrait pas entraîner de dépassements de seuil indicatif de risques et les risques de mildiou devraient également diminuer.

ANALYSE DES RISQUES

Le seuil indicatif de risque n'est pas atteint sur tous postes climatiques quelle que soit la variété

DEPARTEMENTS NORD et PAS DE CALAIS

Nord et Pas De Calais -Tableau des risques mildiou établi à partir du modèle Mileos® le 12 juillet 2022 :

	Stations météorologiques	Dates de dépassement du seuil indicateur de risque durant les 7 derniers jours	Risque mildiou	Seuil indicateur de risque atteint du 12 au 14 juillet			Pluviométrie depuis le 5 juillet
				Variété sensible	Variété intermédiaire	Variété résistante	
Scarpe / Hainaut / Cambrésis/Thiérache	Avesne les Aubert	Le 7 juillet	Très Elevé	NON	NON	NON	0
	Esnes	Aucune	Faible	NON	NON	NON	0
	Fressies	Le 7 juillet	Très Elevé	NON	NON	NON	0
	Ohain	Le 7 juillet	Très Elevé	NON	NON	NON	0
	Thiant	Aucune	Elevé	NON	NON	NON	0
Artois / Ternois / Pays de Montreuil	Ambricourt	Le 7 juillet	Très Elevé	NON	NON	NON	0
	Aix Noulette	Le 7 juillet	Très Elevé	NON	NON	NON	0
	Berles au Bois	Le 7 juillet	Très Elevé	NON	NON	NON	1
	Bonnières	Le 7 juillet	Très Elevé	NON	NON	NON	0
	Boursies	Le 7 juillet	Très Elevé	NON	NON	NON	0
	Croisette	Du 5 au 7 juillet	Très Elevé	NON	NON	NON	0
	Ecuires	Les 6, 7 et 9 juillet	Très Elevé	NON	NON	NON	0,6
	Gomiecourt	Les 6 et 7 juillet	Très Elevé	NON	NON	NON	0
	Haucourt	Aucune	Faible	NON	NON	NON	0
	Hermaville	Les 5 et 7 juillet	Très Elevé	NON	NON	NON	0
	Izel-les-Equerchin	Aucune	Faible	NON	NON	NON	1
	Saint Pol sur Ternoise	Les 7 et 9 juillet	Très Elevé	NON	NON	NON	0
	Ternas	Les 5 et 7 juillet	Très Elevé	NON	NON	NON	0
	Tilloy Les Mofflaines	Aucune	Faible	NON	NON	NON	0
Bethunois / Plaine de la Lys / Pays d'Aire	Auchy les Mines	Aucune	Faible	NON	NON	NON	0
	Calonne Sur La Lys	Les 7 et 9 juillet	Très Elevé	NON	NON	NON	1
	Hesdigneul Les Béthune	Aucune	Faible	NON	NON	NON	0
	Lillers	Aucune	Faible	NON	NON	NON	0
	Lorgies	Le 7 juillet	Très Elevé	NON	NON	NON	0
	Mametz	Aucune	Faible	NON	NON	NON	0
Région de Lille / pévèle	Allesnes les Marais	Aucune	Faible	NON	NON	NON	0
	Frelinghien	Aucune	Faible	NON	NON	NON	0
	Orchies	Aucune	Faible	NON	NON	NON	0
Flandres / Wateringues / Collines guinoises	Andres	Du 5 au 9 juillet	Très élevé	NON	NON	NON	0
	Bailleul	Le 7 juillet	Très élevé	NON	NON	NON	0
	Caestre	Le 7 juillet	Très élevé	NON	NON	NON	0
	Hondschoote	Aucune	Faible	NON	NON	NON	0
	Merckeghem	Du 5 au 9 juillet	Très élevé	NON	NON	NON	3
	Pitgam	Aucune	Faible	NON	NON	NON	0
	Steenbecque	Le 7 juillet	Très élevé	NON	NON	NON	0
	Teteghem	Du 6 au 10 juillet	Très élevé	OUI	NON	NON	0,6
	Vieille Eglise	Les 5, 7 et 9 juillet	Très élevé	NON	NON	NON	0
	Wormhout	Les 7 et 9 juillet	Très élevé	NON	NON	NON	0
Zuytpeene	Les 6, 7 et 9 juillet	Très Elevé	NON	NON	NON	0	

Le tableau des risques mildiou est réalisé à partir de prévisions météorologiques à 48 heures. Si les conditions météorologiques constatées diffèrent des prévisions (pluies, brumes, brouillard...) il se peut que les risques évoluent.

Nord et Pas de Calais - Situation au niveau de Mileos® et analyse des risques du 12 au 14 juillet :

SITUATION AU NIVEAU DE MILEOS®

Comme indiqués dans le BSV flash de jeudi, **de nombreux postes ont déclenché le 7 juin. Quelques postes, situés principalement sur la bordure maritime, ont également déclenché le samedi 9 juillet** (voir 3e colonne du tableau des risques).

-Le niveau de risque mildiou (potentiel de sporulation) se maintient à un niveau « Elevé » à « Très élevé » sur les postes qui ont enregistré des contaminations la semaine dernière.

-Sur les postes où aucune contamination n'a été enregistrée depuis une dizaine de jour on observe une baisse du risque mildiou qui revient à un niveau « faible ». Sur ces postes il n'a pas de risque immédiat, il faudra une nouvelle contamination pour que les cycles soient relancés.

-Les conditions météorologiques actuelles et prévues pour les jours à venir (au moins jusque mardi prochain) sont chaudes voire très chaudes et sèches, elles ne sont donc pas propices au mildiou.

- Aujourd'hui, très localement, sur le poste de Teteghem situé sur la bordure maritime, l'hygrométrie matinale a été suffisante pour que le seuil indicatif de risque soit atteint.

ANALYSE DES RISQUES

Cette semaine, la plupart des parcelles sont en végétation stabilisée, certaines montrent les premiers signes de senescence accentués par le stress hydrique et thermique.

La situation en parcelle et dans l'environnement (jardins de particuliers, repousses, tas de déchets) reste SAINE.

La météo n'est pas favorable au mildiou , sauf très localement sur la bordure maritime.

- Le seuil indicatif de risque est atteint **aujourd'hui** pour les variétés sensibles, intermédiaires et résistantes sur le poste de : Teteghem
- **Sur les autres postes le seuil indicatif de risque n'est pas atteint**, les parcelles peuvent rester sans protection.

☒ A priori, si les prévisions météo chaudes et sèches se confirment, il ne devrait pas y avoir de déclenchement d'ici au milieu de semaine prochaine et les niveaux de risque devraient continuer à baisser dans les jours à venir.

DORYPHORES

SEUIL INDICATIF DE RISQUE :

Deux foyers de doryphores pour 1000m²
(un foyer = 2 à 3 pieds avec présence de larves).

Niveau de risque Evolution du risque



Au sein du réseau d'observations des Hauts-de-France, 50 parcelles ont fait l'objet de comptages de doryphores.

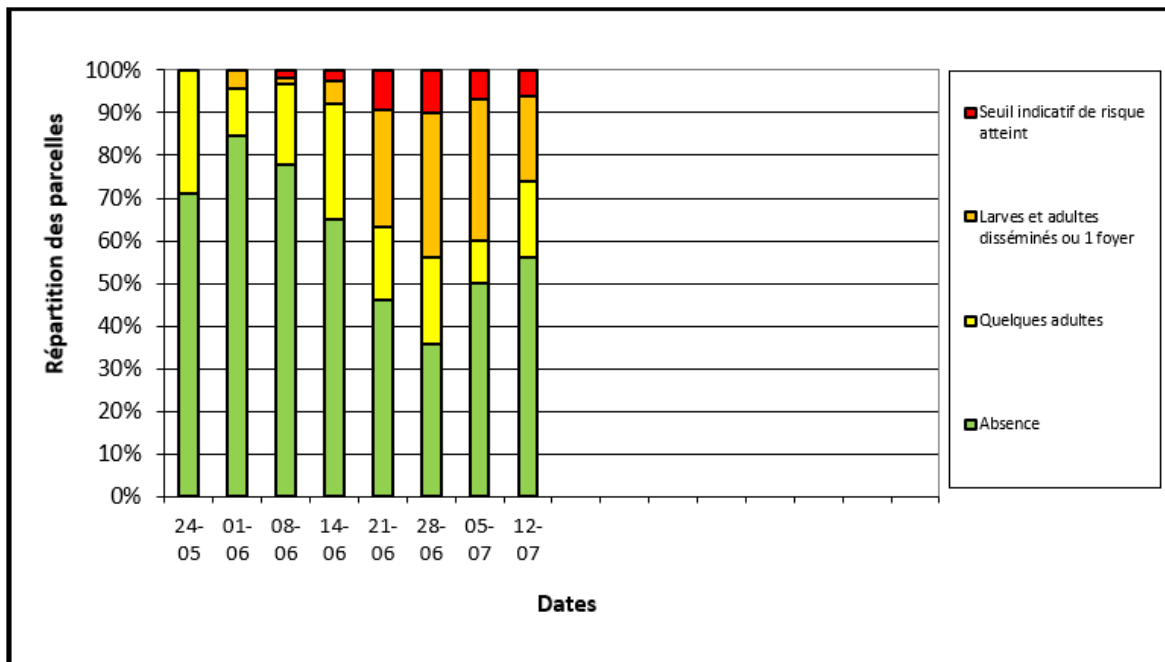
Les adultes et les larves (stade L4) se font rares, sauf dans les départements du Pas de Calais et du Nord, où **le seuil indicatif de risque est atteint sur 3 parcelles, soit 6 % des parcelles observées (Lestrem, Héricourt –62 ; Raimbeaucourt—59).**

La plupart des larves sont tombées au sol et sont en cours de nymphose, pour ainsi donner naissance à la prochaine génération d'adultes. Cette génération se réalisera en fonction des conditions climatiques (humidité).



Doryphore adulte—secteur Valenciennes (59)

Photo : C. Gazet—CA 59/62



Larves doryphores (L4) - Richebourg (59)

Photo : F. Delassus—CA 59/62

LE DORYPHORE : UN RAVAGEUR DE LA POMME DE TERRE EN RECRUESCENCE

Malika JOUBERT, Amélie MOLLET, Karine PEITE et Sandrine ORTE

LE DORYPHORE, ORIGINE, DÉGÂTS

Le doryphore (Leptodermes decemlineatus, anciennement « népotra doryphore », est un coléoptère de la famille des Chrysomelidae (l'ordre « I »).

Le doryphore est originaire de l'Amérique du Nord, plus précisément du Québec, où il a été introduit en France en 1922. Il a été introduit en Belgique dans les années 1930 et dans plusieurs pays limitrophes.

Le doryphore est originaire de l'Amérique du Nord, plus précisément du Québec, où il a été introduit en France en 1922. Il a été introduit en Belgique dans les années 1930 et dans plusieurs pays limitrophes.

LE DORYPHORE, UN RAVAGEUR DE LA POMME DE TERRE EN RECRUESCENCE

Le doryphore est un ravageur en recrudescence en France de plus en plus présente. Ses dégâts sont importants sur les cultures de pomme de terre et de légumes.

En effet, la récolte est la période de sensibilité de la pomme de terre pendant laquelle le doryphore est le plus actif et cause le plus de dégâts.

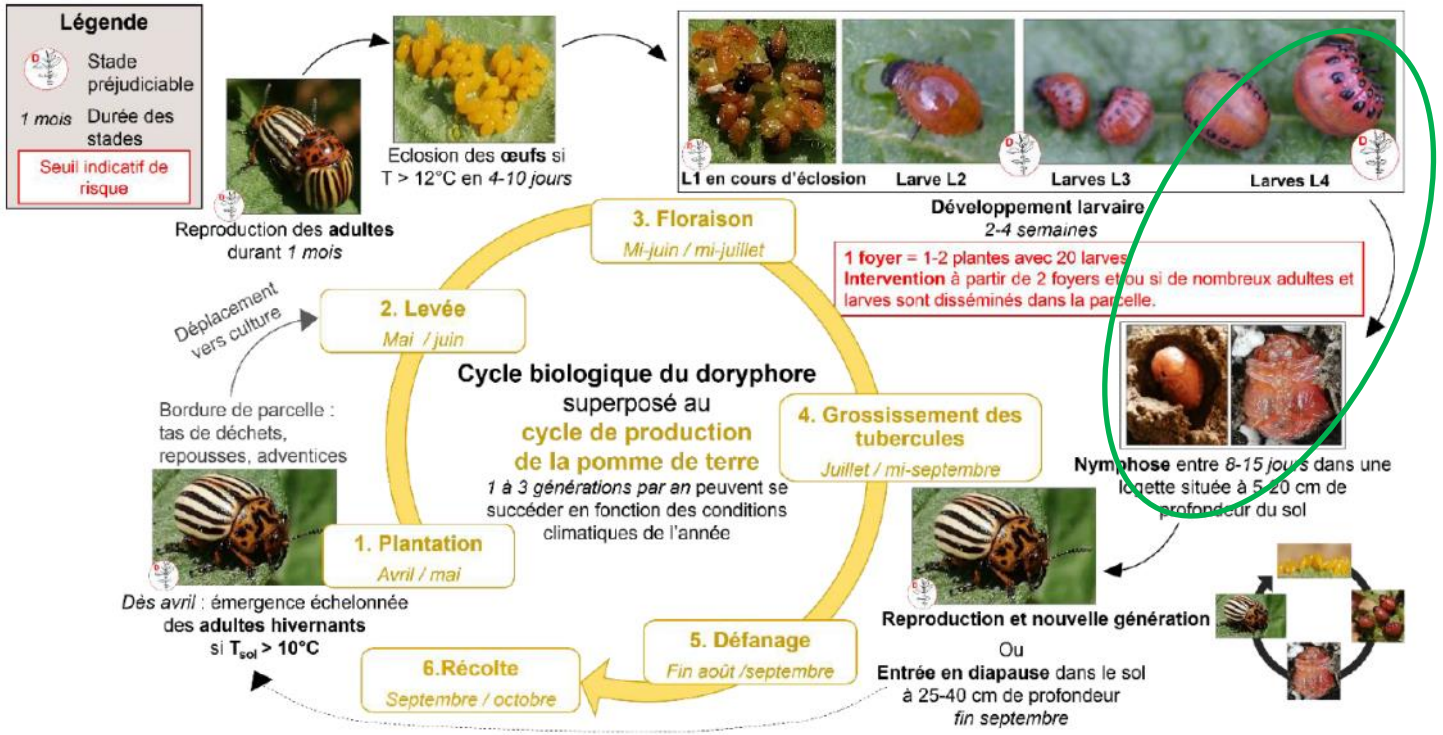
LE DORYPHORE, UN RAVAGEUR DE LA POMME DE TERRE EN RECRUESCENCE

Le doryphore est un ravageur en recrudescence en France de plus en plus présente. Ses dégâts sont importants sur les cultures de pomme de terre et de légumes.

En effet, la récolte est la période de sensibilité de la pomme de terre pendant laquelle le doryphore est le plus actif et cause le plus de dégâts.

Pour tout savoir sur le doryphore : Origine, dégâts, Cycle, reconnaissance, méthodes de contrôle...

Cliquer sur la fiche « le doryphore, un ravageur de la pomme de terre en recrudescence » rédigé par FREDON Hauts de France.



PUCERONS

SEUIL INDICATIF DE RISQUE :

- 50% des folioles porteuses de pucerons.
 - Ou 5 à 10 pucerons par feuille
- « quelques variétés ont une sensibilité aux virus bien connue des producteurs et des collecteurs. Ces variétés nécessitent une gestion spécifique du risque puceron »

Niveau de risque



Evolution du risque

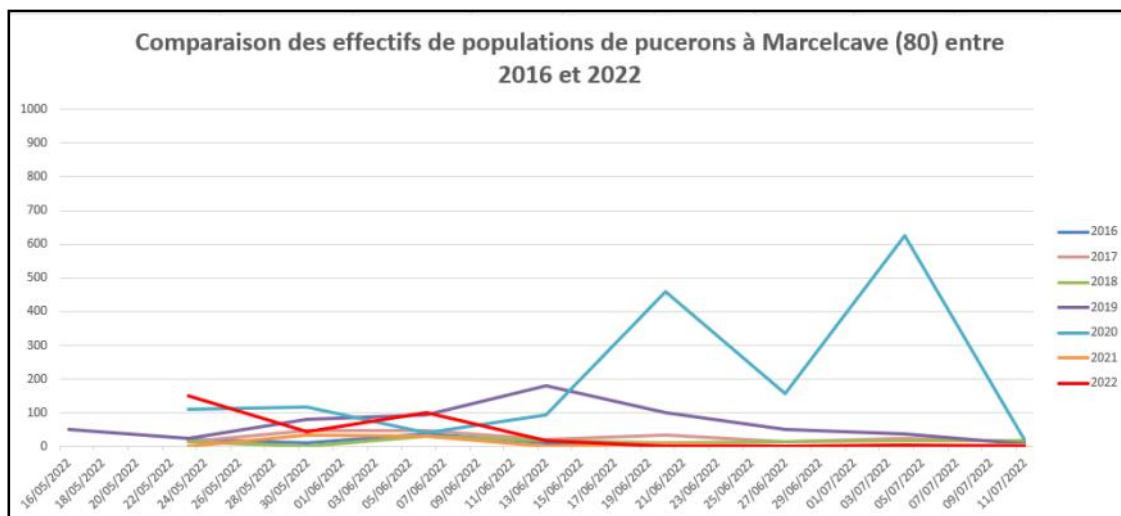


Puceron ailé (Richebourg—59)

Photos : F. Delassus—CA 59/62

Le suivi des pucerons repose sur 2 types de relevés :

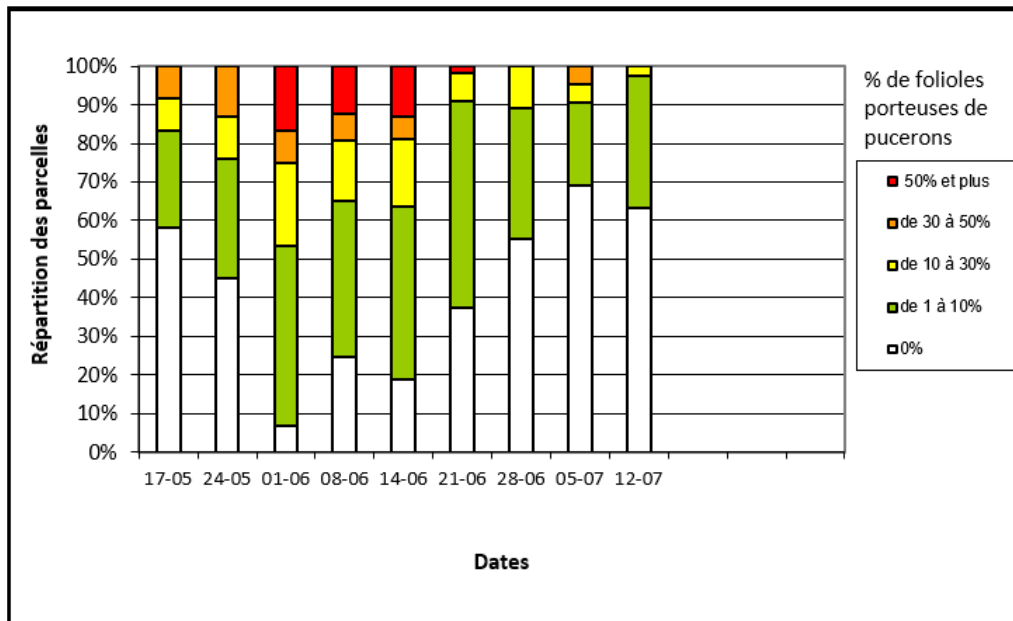
Relevés par piégeage chromatique afin d'identifier les espèces présentes sur les sites de Marchais (02) et Marcelcave (80)



Un seul puceron collecté dans chaque piège sur les sites de Marcelcave (80) et Marchais (02) (espèce *Myzus persicae*)

Relevés en parcelle afin de comptabiliser les individus au champ.

Au sein du réseau d'observation des Hauts-de-France, 38 parcelles ont fait l'objet de comptages de pucerons cette semaine. La baisse de la présence des pucerons en parcelle se poursuit cette semaine.



Baisse des populations de pucerons en parcelles :
Le seuil indicatif de risque n'est pas atteint



METHODES DE COMPTAGE DES PUCERONS

Deux méthodes de comptage des pucerons vous permettent d'évaluer les dégâts par ponction de sève et de savoir si le seuil indicatif de risque est atteint dans votre parcelle.

Vous accédez à la méthodologie en cliquant sur la fiche ci-contre.

Attendre que les plantes fassent 15 à 20 cm pour démarrer les comptages

LES AUXILIAIRES



Les auxiliaires sont de moins en moins présents en parcelle, faute de présence de pucerons. Les larves et adultes sont de plus en plus rares. Les œufs de chrysope et les pucerons parasités par les hyménoptères sont les plus observés.

Chrysope et œuf de chrysope—Marcelcave (80)
Photo : FREDON Hauts-de-France

LIMACES :

Niveau de risque Evolution du risque



RAPPEL SEUIL INDICATIF DE RISQUE :

4 limaces par m² (piégeage réalisé à l'aide de 4 pièges pour une surface totale de 1m²)

La société DeSangosse met en place depuis plusieurs années un réseau de piégeage des limaces en partenariat avec McCain, les Ets Pomuni, les Ets Carré et la Chambre d'Agriculture du Nord Pas de Calais.

Le réseau de piégeage 2022 est composé de 21 parcelles présentant pour la plupart un risque limace avéré (type de sol favorable, variété appétente, historique limace dans la rotation...).

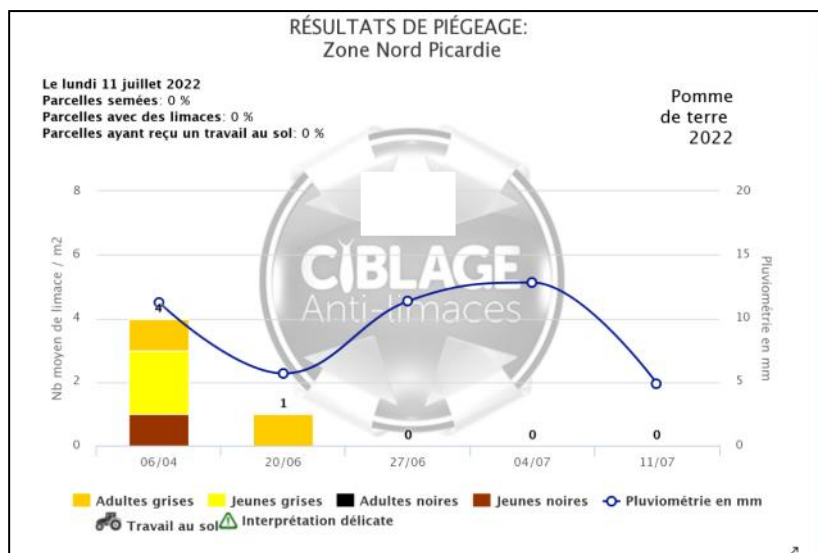
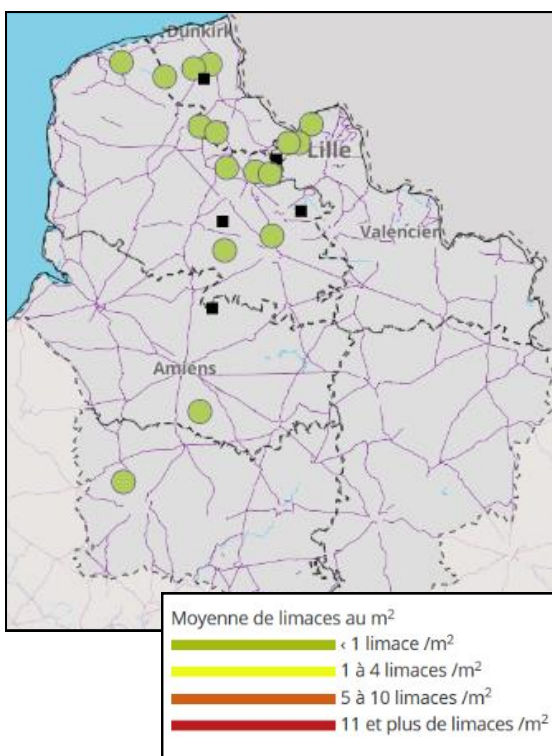
Les relevés des pièges sont réalisés chaque lundi par les agriculteurs eux mêmes selon un protocole harmonisé.

Concernant l'activité des limaces au 11 juillet :

16 parcelles ont fait l'objet d'un piégeage.

Aucune limace n'a été piégée cette semaine.

⊗ Les conditions climatiques chaudes et sèches ne sont pas favorables à l'activité des limaces.



Action pilotée par le ministère chargé de l'agriculture et le ministère chargé de l'écologie, avec l'appui financier de l'Office Français de la Biodiversité, par les crédits issus de la redevance pour pollutions diffuses attribués au financement du plan Ecophyto 2018.

Rédactrice et animatrice filière pour le secteur Nord-Pas de Calais : Christine Haccart - Chambre d'Agriculture du Nord Pas de Calais (Tél : 03.21.64.80.88)

Animateurs filière pour le secteur Picardie : Valérie Pinchon - FREDON Hauts de France (Tél : 03.22.33.67.11) et Pierre-Baptiste Blanchant - Chambre d'Agriculture de la Somme (Tél : 03.22.95.51.20)

Expertise Miléos : Anaïs Toursel - Arvalis Institut du Végétal (Tél : 03.22.85.75.60)

Bulletin édité sur la base des observations réalisées par les partenaires du réseau : Arvalis Institut du Végétal, Asel, M.Bossaert A2D, Cérésia, CETA de Ham, GR CETA du Soissonnais, CETA des Hauts de Somme, Chambre d'Agriculture de la Somme, Chambre d'Agriculture du Nord Pas de Calais, Chambre d'Agriculture de l'Oise, Comité Nord, Coopérative de Vecquemont, Ets Coudeville-Marcant, Ducroquet Négoce, Expandis, Ets Charpentier, Coopérative la Flandre, FREDON Hauts-de-France, Le GAPPI, GC la Pomme de Terre, GITEP, Intersnack, IPM France, Ets Jourdain, Ets Loridan, Maison Lecouffe, Mc Cain, Nord Négoce, Pomuni France, Pom'Alliance, Réseau Vitalis, Roquette, Sana Terra, SAS Sermaplus, Select'up, le SETAB, Soufflet Agriculture, Terre de France, Téréos Syral, TERNOVEO, Touquet Savour, UNEAL, Ets Vaesken.

Ferme des Tilleuls, Earl Deraeve, GAEC Fourdinier, M Henno, M Ruysen, M Caby, M Lefranc, M Gosse de Gorre, M Cannesson, M Dequeker, M Dequidt.

Coordination et renseignements : Samuel Bueche - Chambre d'Agriculture du Nord Pas de Calais (Tél: 03.21.60.57.60) et Aurèlie Albaut - Chambre d'Agriculture de la Somme (Tél : 03 22 85 32 11).