



Bulletin N° 23 - 19 juillet 2022

Ce bulletin est produit à partir d'observations ponctuelles. Il donne une tendance de la situation sanitaire régionale : celle-ci ne peut pas être transposée telle quelle à chacune des parcelles.

SOMMAIRE :

- **Mildiou :**
 - Situation sur le terrain :** Situation saine.
 - Risques :** Niveau de risque faible sur la plupart des secteurs. Seuil indicatif de risque atteint demain ou jeudi sur quelques postes .
- **Doryphores :** De moins en moins présents.
- **Pucerons et auxiliaires :** Absents ou très rares.
- **Taupins :** Faites des observations sur tubercules.



Fontaine en fin de floraison,
Neuville St Vaast (62)
Photo : C.HACCART—CA59/62

OBSERVATIONS : 62 parcelles ont été observées cette semaine.

SITUATION DANS LA PLAINE :

Dans le Nord et le Pas de Calais, depuis la semaine dernière les précipitations sont nulles et le temps est chaud voire caniculaire en ce début de semaine.

Les parcelles de variétés semi-tardives sont en végétation stabilisée. Les parcelles sont pour la plupart défleuries (selon les variétés), certaines variétés plus précoces ou particulièrement stressées entrent en début de sénescence (Innovator, Primavera, Daisy, Fontane). Les stades physiologiques sont en avance d'une quinzaine de jours par rapport à la moyenne. Les températures supérieures à 26°C dans la butte entraîne un blocage de la croissance des tubercules. Dans les parcelles conduites en sec, les buttes sont sèches à très sèches et la végétation souffre : sénescence qui s'installe sur les étages inférieurs avec le développement de maladies de faiblesse (botrytis, alternaria alternata...), jaunissement du feuillage, brûlures dues au soleil, végétation qui se tasse et qui flétrit, symptômes de carence et de stress hydrique et thermique. Les buttes sont en train de se fissurer et de s'ouvrir sous l'effet de la sécheresse entraînant un risque de verdissement des tubercules.

Dans les départements Picards, 17% des parcelles sont encore au stade floraison, 29% en développement des fruits et 17 % en maturation des fruits. Sept parcelles sont au moins au stade « début sénescence ».

Petit focus cette semaine sur les défanages en fonction des destinations.

-> **PLANT :** Situation hétérogène ; Les défanages sont bien démarrés, notamment pour les variétés irriguées ou celles précoces ou encore peu sensibles à la sécheresse. Si la végétation est encore assez « luxuriante », il est possible d'espérer une montée en calibre par contre si la plante est déjà en sénescence, il faut défaner.

-> **CHAIR FERME :** Environ 50 % des parcelles défanées.

-> **CONSOMMATION :** Environ 10 % des parcelles défanées (variété hâtives).

Enfin, l'irrigation bat aujourd'hui son plein pour suivre les évapotranspirations toujours plus importantes.

METEO : Ce mardi la météo est caniculaire avec des températures pouvant dépasser les 40°C. La nuit prochaine et la suivante des précipitations sont annoncées (hygrométrie élevée la nuit et en début de matinée) accompagnées par une diminution des températures qui restent malgré tout élevées (relance du risque mildiou localement). Cet épisode pluvieux devrait être de courte durée puisque la météo devrait repartir au sec à partir du week-end.



Végétation défleurie qui jaunit et se tasse sur Fontane—Chemy (59)
Photo : C.Ledein—CA59/62



Tubérisation sur variété Amyla à Dury (80)
Photo : B.Poutrain—Coopérative féculière Vecquemont



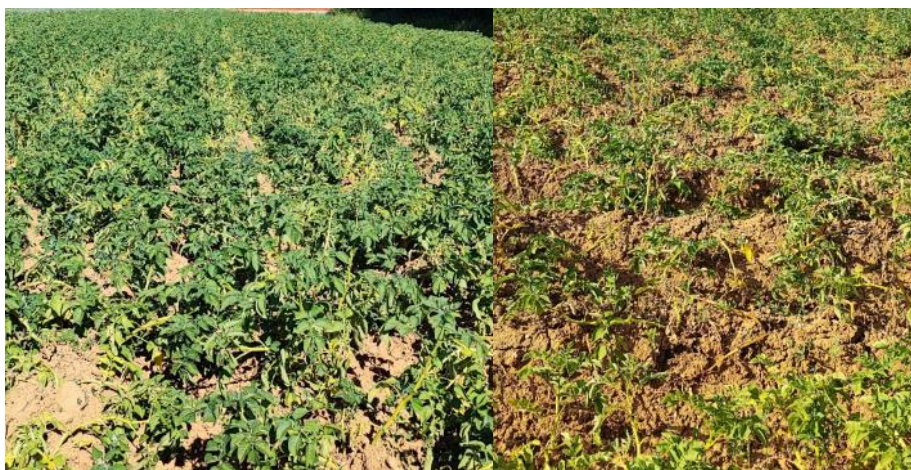
Tubérisation variété Rackam (Morlancourt, 80)
Photo : B. Poutrain, Coop de Vecquemont



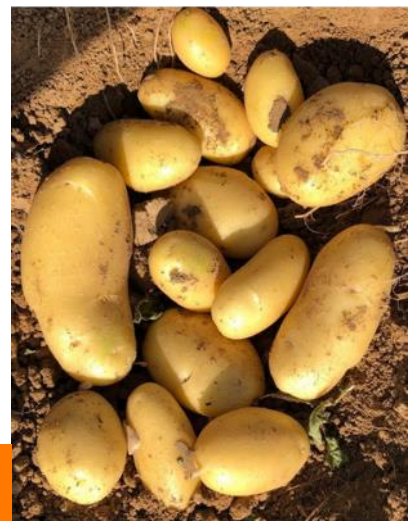
Variété Eris à gauche et Amyla à droite
Photo : B.Poutrain—Coopérative féculière Vecquemont



Brulures du feuillage dues au soleil—variété Amyla
Photo : B.Poutrain—Coopérative féculière Vecquemont

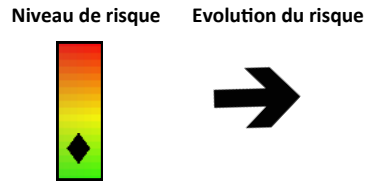


Variété Monalisa, non irriguée —Gentelles (80)
Prises de vue le 11 juillet (à gauche) et le 18 juillet (à droite)
Photo : FREDON Hauts-de-France



Tubérisation variété Jazzy (Ercheu, 80)
Photo : PB. Blanchant, CA 80

MILDIOU :



Situation sur le terrain

La situation reste très saine dans les Hauts de France. Aucun symptôme ne nous a été signalé que ce soit en parcelle ou dans l'environnement (repiques, jardins de particuliers, tas de déchets non gérés).

Interprétation du tableau des risques mildiou et seuils indicatifs du risque :

Pour commencer à tenir compte du seuil indicatif du risque, il faut que vous vous trouviez dans la situation suivante :

- Réserve de spore ayant atteint les niveaux suivants:

- **MOYENNE** pour les variétés sensibles,
- **ELEVEE** pour les variétés intermédiaires,
- **TRES ELEVEE** pour les variétés résistantes,

- ET conditions météorologiques (température et Hygrométrie) favorables aux contaminations.

Les dernières colonnes du tableau des risques vous indiquent en fonction de la sensibilité de vos variétés si le seuil indicatif du risque est atteint ou pas (OUI, NON).

Rappel : la colonne « risque mildiou » tient compte de la réserve de spores et du potentiel de sporulation.

Précisions importantes :

Les tableaux mildiou relatent une situation globale issue de l'interprétation de l'ensemble des variables de Miléos. Cette situation peut différer de l'analyse des risques issue de l'OAD Miléos à la parcelle.

Attention, les risques donnés dans le tableau des risques sont valables pour des parcelles non irriguées. L'irrigation peut augmenter le risque en fonction des heures où elle est positionnée.

Voir le BSV n° 7 pour connaître le classement des variétés selon leur sensibilité au mildiou.

Les conditions climatiques favorables aux contaminations:

La contamination est possible dès que l'hygrométrie est supérieure à 87%, associée à:



- une température de 21°C durant 8 heures consécutives.
- une température de 14°C durant 10 heures consécutives.
- une température de 10°C durant 13 heures consécutives.



DEPARTEMENTS PICARDS

Départements Picards -Tableau des risques mildiou établi à partir du modèle Mileos® le 19 juillet 2022 :

	Stations météorologiques	Dates de dépassement du seuil de nuisibilité durant les 7 derniers jours	Risque mildiou	Seuil indicatif de risque atteint du 19 au 21			Pluviométrie depuis le 12 Juillet
				Variété sensible	Variété intermédiaire	Variété résistante	
Grand Amiénois / 3 Vallées	Vron	Aucune	Très élevé	NON	NON	NON	0,4
	Boves	Aucune	Faible	NON	NON	NON	0
	Hérissart	Aucune	Faible	NON	NON	NON	0
	Inval	Aucune	Moyen	NON	NON	NON	0
	Thieulloy l'Abbaye	Aucune	Elevé	NON	NON	NON	0
Chanois / Soissonnais	Coucy la Ville	Aucune	Faible	NON	NON	NON	0
	Saint Christophe à Berry	Données non disponibles					
Grand Laonnois	Ebouleau	Aucune	Faible	NON	NON	NON	0
	Marchais	Aucune	Faible				0
Santerre Hauts de Somme /Saint Quentinois / Source et vallées	Attily	Aucune	Faible	NON	NON	NON	1,5
	Templeux le Guéard	Aucune	Faible	NON	NON	NON	0
	Curly	Aucune	Faible	NON	NON	NON	0,4
	Aizecourt le Haut	Aucune	Faible	NON	NON	NON	0
	Guiscard (Beines)	Données non disponibles					
Sud de l'Aisne	Verdily	Aucune	Faible	NON	NON	NON	0
Compiègnois / Grand Beauvaisis / Thelle Vixin sablons / Sud de l'Oise	Barbery	Aucune	Faible	NON	NON	NON	0
	La Houssoye	Données non disponibles					
	Catenoy	Aucune	Très élevé	OUI	OUI	OUI	0
Thierache	Rothois	Aucune	Très élevé	OUI	OUI	NON	0
	Grougis (Forté)	Aucune	Moyen	OUI	NON	NON	0
Trait Vert	Le Hérie la Vieville	Aucune	Faible	NON	NON	NON	0
	Assainvillers	Aucune	Elevé	OUI	OUI	NON	0
	Marcelcave	Aucune	Faible	NON	NON	NON	1
	Vauvillers	Aucune	Faible	NON	NON	NON	0

Le tableau des risques mildiou est réalisé à partir de prévisions météorologiques à 48 heures. Si les conditions météorologiques constatées diffèrent des prévisions (pluies, brumes, brouillard...) il se peut que les risques évoluent.

Départements Picards - Situation au niveau de Mileos® et analyse des risques du 19 au 21 juillet :

SITUATION AU NIVEAU DE MILEOS®

Aucune contamination n'a été enregistrées depuis le BSV précédent, à la faveur des conditions climatiques très sèches et chaudes et d'une hygrométrie faible.

Le niveau de risque mildiou (potentiel de sporulation) a tendance à diminuer sur la plupart des postes pour revenir à un niveau « faible ». Néanmoins, sur quelques secteurs il se maintient à un niveau « moyen » à très « élevé ».

ANALYSE DES RISQUES

- Le seuil indicatif de risque devrait être atteint à partir de **demain** pour les **variétés sensibles et intermédiaires** sur les postes de Rothois et Assainvillers.
- Le seuil indicatif de risque devrait être atteint à partir de **demain** pour **les variétés sensibles, intermédiaires et résistantes** sur uniquement le poste de Catenoy
- Le seuil indicatif de risque devrait être atteint à partir de **jeudi** pour les **variétés sensibles** uniquement sur le poste de Grougis (Forte).
- Le seuil indicatif de risque n'est pas atteint **sur tous les autres postes climatiques quelle que soit la variété**

DEPARTEMENTS NORD et PAS DE CALAIS

Nord et Pas De Calais -Tableau des risques mildiou établi à partir du modèle Mileos® le 19 juillet 2022 :

	Stations météorologiques	Dates de dépassement du seuil indicateur de risque durant les 7 derniers jours	Risque mildiou	Seuil indicateur de risque atteint du 19 au 21 juillet			Pluviométrie depuis le 12 juillet
				Variété sensible	Variété intermédiaire	Variété résistante	
Scarpe / Hainaut / Cambrésis/Thiérache	Avesne les Aubert	Aucune	Faible	NON	NON	NON	0
	Esnes	Aucune	Faible	NON	NON	NON	0
	Fressies	Aucune	Faible	NON	NON	NON	0
	Ohain	Aucune	Faible	NON	NON	NON	0
	Thiant	Aucune	Faible	NON	NON	NON	0
Artois / Ternois / Pays de Montreuil	Ambricourt	Aucune	Très Elevé	OUI	OUI	OUI	0
	Aix Noulette	Aucune	Faible	NON	NON	NON	0
	Berles au Bois	Aucune	Faible	NON	NON	NON	0
	Bonnières	Aucune	Faible	NON	NON	NON	0
	Boursies	Aucune	Faible	NON	NON	NON	0
	Croisette	Aucune	Très Elevé	OUI	OUI	OUI	0
	Ecuires	Aucune	Faible	NON	NON	NON	0
	Gomiecourt	Aucune	Très Elevé	OUI	OUI	OUI	0
	Haucourt	Aucune	Faible	NON	NON	NON	0
	Hermaville	Aucune	Très Elevé	OUI	OUI	OUI	0
	Izel-les-Equerchin	Aucune	Faible	NON	NON	NON	0
	Saint Pol sur Ternoise	Aucune	Très Elevé	OUI	OUI	OUI	0
	Ternas	Aucune	Faible	NON	NON	NON	0
Tilloy Les Mofflaines	Aucune	Elevé	OUI	OUI	NON	0	
Bethunois / Plaine de la Lys / Pays d'Aire	Auchy les Mines	Aucune	Faible	NON	NON	NON	0
	Calonne Sur La Lys	Aucune	Faible	NON	NON	NON	0
	Hesdigneul Les Béthune	Aucune	Faible	NON	NON	NON	0
	Lillers	Aucune	Faible	NON	NON	NON	0
	Lorgies	Aucune	Très Elevé	OUI	OUI	OUI	0
	Mametz	Aucune	Faible	NON	NON	NON	0
Région de Lille / pévèle	Allesnes les Marais	Aucune	Faible	NON	NON	NON	0
	Frelinghien	Aucune	Faible	NON	NON	NON	2
	Orchies	Aucune	Faible	NON	NON	NON	0
Flandres / Wateringues / Collines guinoises	Andres	Le 14 juillet	Très élevé	OUI	OUI	OUI	0
	Bailleul	Aucune	Faible	NON	NON	NON	2
	Caestre	Aucune	Faible	NON	NON	NON	2
	Hondschoote	Le 14 juillet	Faible	NON	NON	NON	0
	Merckeghem	Du 14 au 16 juillet	Faible	NON	NON	NON	0
	Pitgam	Aucune	Faible	NON	NON	NON	0
	Steenbecque	Aucune	Très élevé	OUI	OUI	OUI	1
	Teteghem	Les 12 et 14 juillet	Très élevé	OUI	OUI	OUI	0
	Vieille Eglise	Le 14 juillet	Très élevé	OUI	OUI	OUI	0
	Wormhout	Le 14 juillet	Faible	NON	NON	NON	0
Zuytpeene	Le 14 juillet	Faible	NON	NON	NON	0	

Le tableau des risques mildiou est réalisé à partir de prévisions météorologiques à 48 heures. Si les conditions météorologiques constatées diffèrent des prévisions (pluies, brumes, brouillard...) il se peut que les risques évoluent.

Nord et Pas de Calais - Situation au niveau de Mileos® et analyse des risques du 19 au 21 juillet :

SITUATION AU NIVEAU DE MILEOS®

Depuis le BSV de mardi dernier, la météo chaude voire très chaude et sèche n'a pas été favorable au mildiou.

Néanmoins, localement, sur la bordure maritime où l'hygrométrie a pu être ponctuellement plus élevée et les températures plus basses, des contaminations ont été enregistrées le 14 juillet, voire les 15 et 16 juillet par endroits (voir 3e colonne du tableau des risques).

-Le niveau de risque mildiou diminue sur la plupart des postes, sous l'effet de l'absence de contaminations récentes et de la météo chaude et sèche, pour revenir à un niveau « Faible ».

-Sur quelques postes, le niveau de risque reste néanmoins « élevé » à « très élevé », deux explications à cela :

- Soit le poste a enregistré des contaminations récentes qui alimentent le potentiel de sporulation.
- Soit le potentiel de sporulation est nul mais la réserve de spores est restée élevée (situation rares où la météo a été favorable aux sporulations mais pas aux contaminations, la réserve de spores s'est remplie mais ne s'est pas vidée).

Les conditions météorologiques de ce mardi sont caniculaires. Les pluies annoncées dans la nuit de mercredi à jeudi devraient être propices au mildiou et entraîner des contaminations jeudi sur les postes où le niveau de risque est « élevé » à « très élevé ». Il n'y a aucun risque de déclenchement sur les postes où le niveau de risque est « faible ». Ensuite la temps devrait repartir au chaud et au sec et ne plus entraîner de dépassement du seuil indicatif de risque, sauf peut être localement.

ANALYSE DES RISQUES

Cette semaine, la plupart des parcelles sont en végétation stabilisée, certaines montrent des signes de senescence accentués par le stress hydrique et thermique.

La situation en parcelle et dans l'environnement (jardins de particuliers, repousses, tas de déchets) reste SAINE.

Le retour de précipitations dans la nuit de mercredi à jeudi pourrait entraîner un dépassement du seuil indicatif de risque sur les postes où le niveau de risque est « élevé » à «très élevé ».

- **Le seuil indicatif de risque devrait être atteint jeudi pour les variétés sensibles, intermédiaires et résistantes sur les poste de :** Ambricourt, Croisette, Gomicourt, Hermaville, Saint Pol Sur Ternoise, Lorgies, Andres, Steenbecque, Vieille Eglise et Teteghem
- **Le seuil indicatif de risque devrait être atteint jeudi pour les variétés sensibles et intermédiaires sur le poste de :** Tilloy Les Moflaines
- **Sur les autres postes le seuil indicatif de risque n'est pas atteint**, les parcelles peuvent rester sans protection.

☒ Passé l'épisode à risque de jeudi, il ne devrait plus y avoir de déclenchements immédiat (sauf peut être localement). Un message paraîtra en fin de semaine si la météo et la situation au niveau des risque mildiou venait à évoluer.

MALADIES DE FAIBLESSE : Alternaria et Botrytis

Les parcelles ont une quinzaine de jours d'avance au niveau physiologique et on commence à observer le développement précoce de maladies de faiblesse telles que le botrytis ou l'alternaria (principalement alternata).

De plus, les conditions climatiques chaudes et sèches qui perdurent entraînent l'apparition de nombreux symptômes en parcelles qui sont liés au stress hydrique et thermique subits par la végétation : jaunissement, tassement, brûlures. Ces symptômes peuvent être facilement confondus avec de l'alternaria.

De même que les symptômes dus aux viroses (cf chapitre viroses p10) sont assez fréquents cette année et peuvent également être confondus avec de l'alternaria.

En bref, les nécroses, carences, stress, viroses sont très fréquents en parcelle actuellement, tout se mélange et il est souvent difficile de différencier les causes et origine des taches observées. Cependant, dans la plupart des cas il ne s'agit pas d'alternaria ou alors d'alternaria alternata qui est le parasite de faiblesse et non le pathogène...

En effet, quelques symptômes modérés **pouvant ressembler** à de l'alternaria ont été observés sur quelques parcelles du réseau. Les symptômes observés sont modérés et évoluent peu (quelques taches), ils concernent les variétés les plus sensibles à la maladie ou celles qui sont les plus avancées en maturité (installation de la sénescence et des parasites de faiblesse). La plupart de ces symptômes n'ont pas été confirmés par une analyse, pour le moment il s'agit d'une suspicion d'alternaria avec uniquement quelques taches présentes.

Secteur Nord et Pas de Calais : à Carvin sur Markies, à Linzeux sur Najca.

Secteur départements Picards: à Marcelcave sur Voyager, à Louvencourt sur Markies, à Gentelles sur Monalisa (alternaria solani confirmé par analyse labo), à Estrées Deniecourt sur VR808.

ATTENTION : Nous parlons de **symptômes supposés** car les taches d'alternaria peuvent être confondues avec de nombreux autres symptômes qui sont fréquents en ce moment tels que les carences, brûlures d'ozone, stress, sénescence précoce, rupture de plant mère... C'est pour cette raison que **seule une analyse au laboratoire permet de poser un diagnostic fiable et de valider un diagnostic visuel réalisé au champ**.

Dans la plupart des cas les symptômes sont localisés dans les parcelles ou les zones de la parcelles les plus soumises au stress comme les fourrières, les démarrages de rampes ou les basses (zone sous fertilisée, phytotoxicité, problème de structure, buttes tassées, stress hydrique...) et sont souvent associés à une sénescence plus avancée des plantes (végétation qui jaunit, défleurit plus rapidement et se tasse). On peut supposer que dans ces situations il s'agit plutôt d'Alternaria Alternata qui est un saprophyte et un parasite de faiblesse et non d'Alternaria Solani qui est le véritable pathogène.



Symptômes de botrytis sur les feuilles de l'étage inférieur—variété Fontane—
Neuille Saint Vaast (62)
Photo : C. Haccart — CA59/62

DORYPHORES

SEUIL INDICATIF DE RISQUE :

Deux foyers de doryphores pour 1000m²
(un foyer = 2 à 3 pieds avec présence de larves).

Niveau de risque Evolution du risque

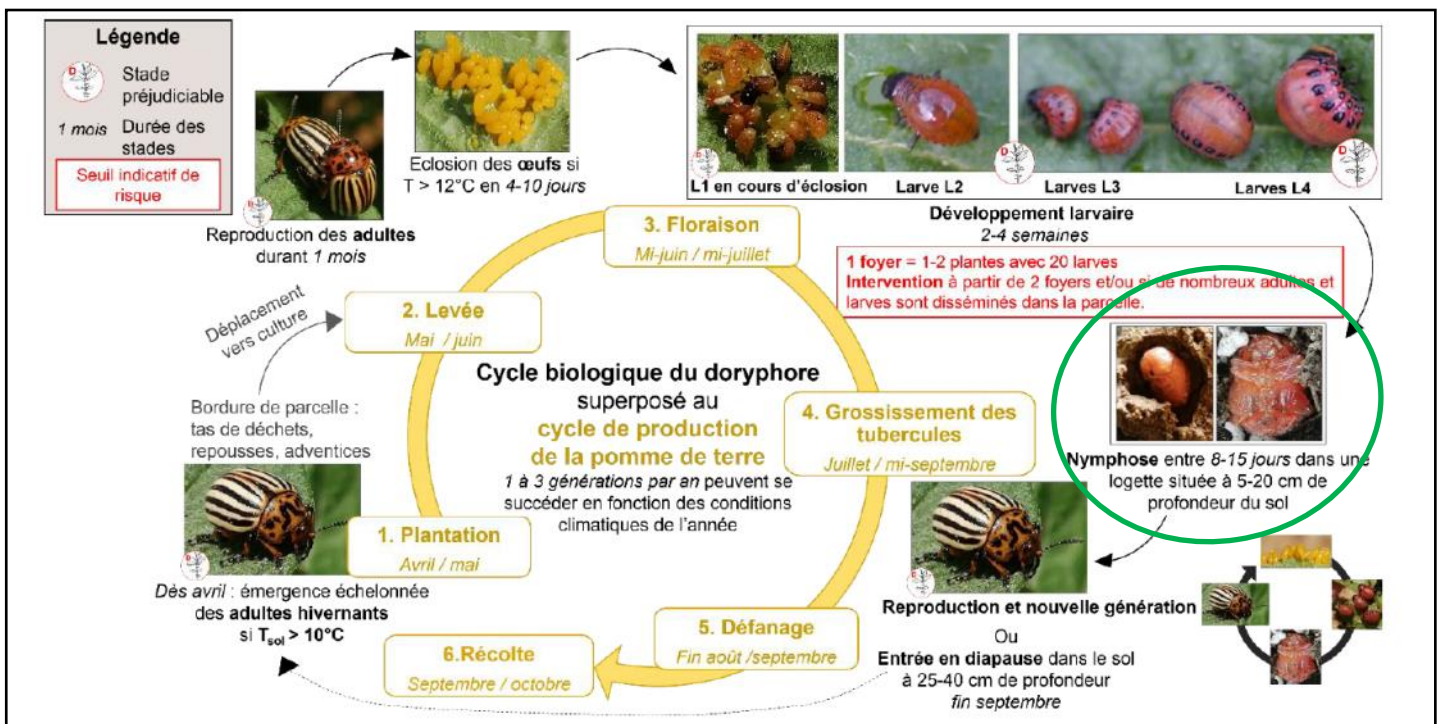
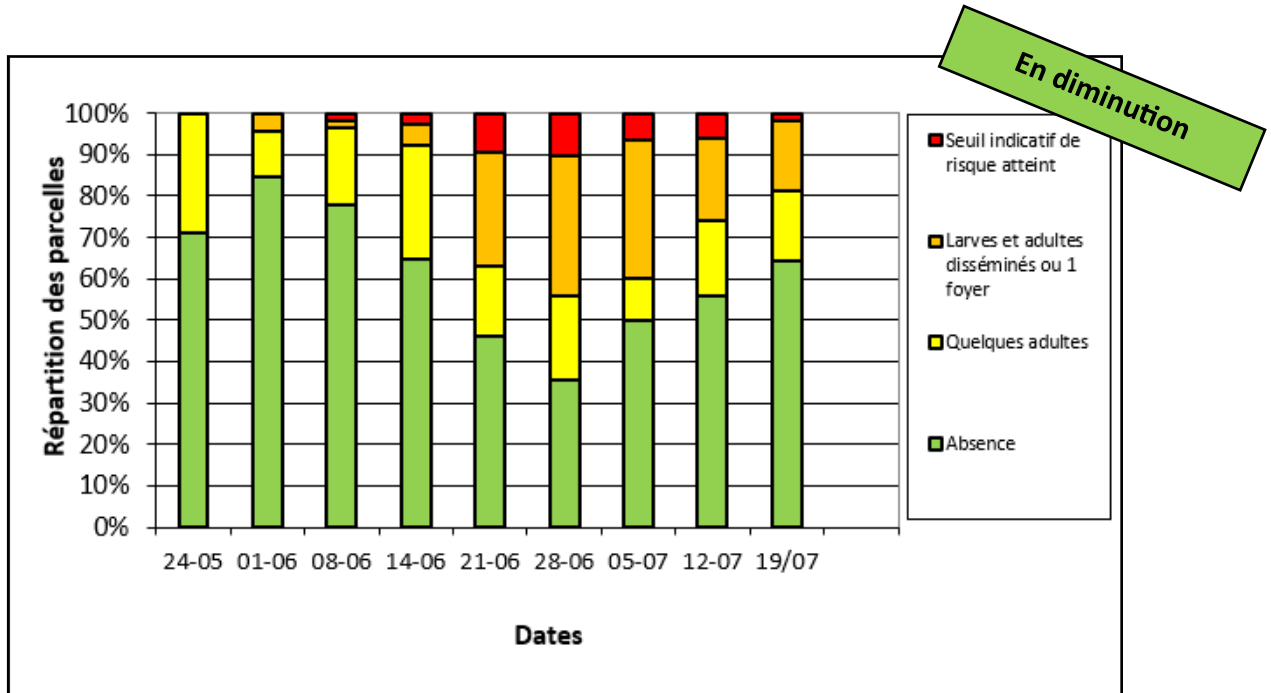


Doryphore adulte—secteur Valenciennes (59)
Photo : C. Gazet—CA 59/62

Au sein du réseau d'observations des Hauts-de-France, 53 parcelles ont fait l'objet de comptages de doryphores.

Les doryphores sont en diminution : le seuil indicatif de risque est atteint sur une seule parcelle à Beaudricourt (62).

Les larves au stade L4 poursuivent leur nymphose. (Cf. fiche doryphore : un ravageur en recrudescence.)



PUCERONS

SEUIL INDICATIF DE RISQUE :

- 50% des folioles porteuses de pucerons.
 - Ou 5 à 10 pucerons par feuille
- « quelques variétés ont une sensibilité aux virus bien connue des producteurs et des collecteurs. Ces variétés nécessitent une gestion spécifique du risque puceron »

Niveau de risque



Evolution du risque



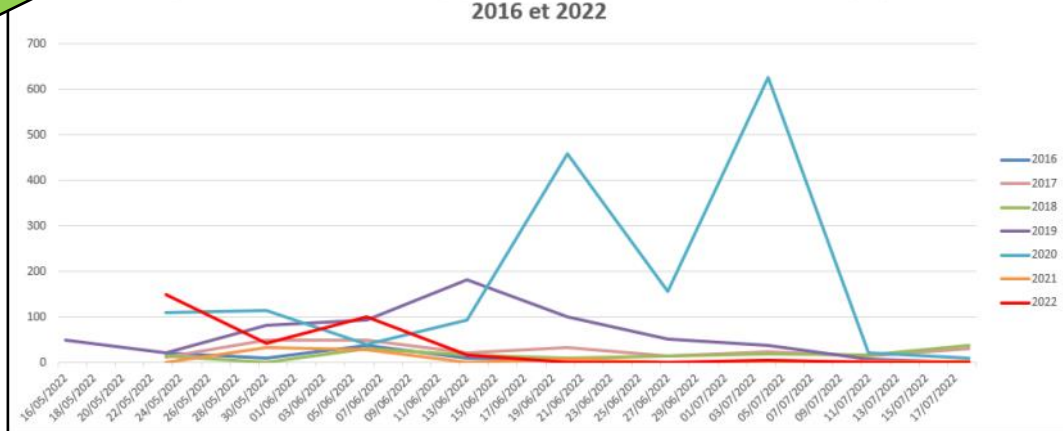
Puceron ailé (Richebourg—59)
Photos : F. Delassus—CA 59/62

Le suivi des pucerons repose sur 2 types de relevés :

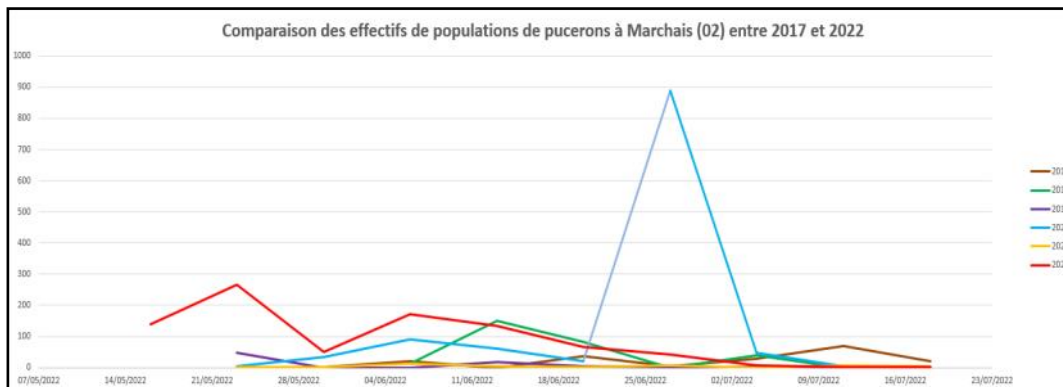
Relevés par piégeage chromatique afin d'identifier les espèces présentes sur les sites de Marchais (02) et Marcelcave (80)

ABSENCE en cuvette

Comparaison des effectifs de populations de pucerons à Marcelcave (80) entre 2016 et 2022



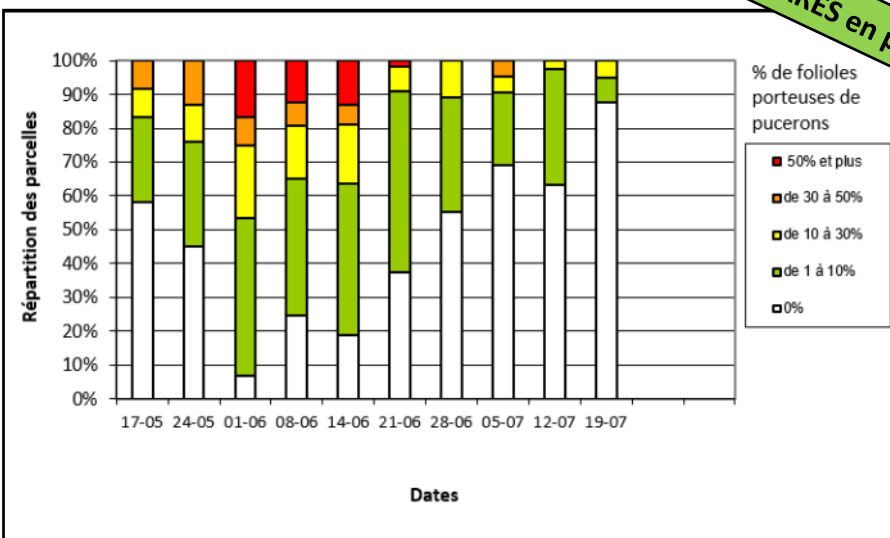
Comparaison des effectifs de populations de pucerons à Marchais (02) entre 2017 et 2022



Relevés en parcelle afin de comptabiliser les individus au champ.

RARES en parcelle

Au sein du réseau d'observation des Hauts-de-France, 40 parcelles ont fait l'objet de comptages de pucerons cette semaine.



PUCERONS et VIROSES

Si les pucerons se font de plus en plus rares en pièges chromatiques et en parcelles, les observations de viroses en parcelles, témoignent de leur présence en début de campagne (mai).

Les vecteurs sont des pucerons qui se sont alimentés sur des repousses ou tas de déchets contaminés et qui par piqûres, pour s'alimenter, inoculent les plantes saines.

Dans le cas présent, il s'agit de Virus Y : expression de stries noirâtres au niveau des nervures à la face inférieure de la foliole (Cf. photo ci-dessous). Les feuilles deviennent cassantes, se dessèchent, conduisant à un dépérissement total de la plante. Selon la variété, les symptômes s'expriment plus ou moins.

ATTENTION : Les symptômes peuvent se confondre avec de l'Alternaria.



Stries noirâtres au niveau des nervures, face inférieure de la foliole



Variété VOYAGER, symptômes Virus Y — Marcelcave (80)

Photo : FREDON Hauts-de-France



Variété MARKIES, symptômes Virus Y — Secteur Ternois (62)

Photo : Agriculteur



CICADELLES ET PIQURES

Des piqûres blanchâtres sont observées en parcelle. Elles sont dues à la présence de cicadelles qui piquent la foliole et sucent la sève.



Traces blanchâtres induites par la piqûre de cicadelle

Photo : FREDON Hauts-de-France



Adulte, Larve et exuvie de cicadelle

Photo : FREDON Hauts-de-France



LES AUXILIAIRES

De manière globale, nous constatons une forte régression en parcelles. Coccinelles, syrphes, chrysopes et hyménoptères ne sont plus au rendez-vous.



Larve chrysope —Gentelles (80)
Photo : FREDON Hauts-de-France

TAUPINS

Le taupin est une vraie problématique montante en région Hauts-de-France. A ce jour, nous disposons de très peu d'enseignements quant au comportement de la larve.

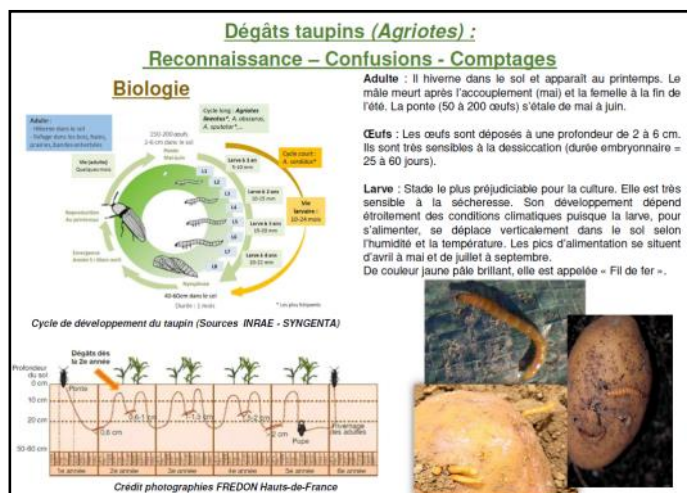
Parmi les hypothèses, la période entre le défanage et la récolte serait très sensible à l'appétence de la larve vers le tubercule.

En parallèle, des études sont actuellement en cours afin d'identifier des méthodes alternatives de lutte.

C'est le stade larvaire du taupin qui est le plus préjudiciable pour la pomme de terre (morsures sur le tubercule), entraînant une dépréciation physique du tubercule et le rendant invendable.

Le pic d'alimentation des larves (juin à septembre) a lieu en ce moment.

Afin d'identifier les dégâts causés, réaliser des comptages sur 25 tubercules, issus de 5 pieds. (Cf. fiche de reconnaissance TAUPINS).



Action pilotée par le ministère chargé de l'agriculture et le ministère chargé de l'écologie, avec l'appui financier de l'Office Français de la Biodiversité, par les crédits issus de la redevance pour pollutions diffuses attribués au financement du plan Ecophyto 2018.

Rédactrice et animatrice filière pour le secteur Nord-Pas de Calais : Christine Haccart - Chambre d'Agriculture du Nord Pas de Calais (Tél : 03.21.64.80.88)

Animateurs filière pour le secteur Picardie : Valérie Pinchon - FREDON Hauts de France (Tél : 03.22.33.67.11) et Pierre-Baptiste Blanchant—Chambre d'Agriculture de la Somme (Tél : 03.22.95.51.20)

Expertise Miléos : Anaïs Toursel - Arvalis Institut du Végétal (Tél : 03.22.85.75.60)

Bulletin édité sur la base des observations réalisées par les partenaires du réseau : Arvalis Institut du Végétal, Asel, M.Bossaert A2D, Cérésia, CETA de Ham, GR CETA du Soissonnais, CETA des Hauts de Somme, Chambre d'Agriculture de la Somme, Chambre d'Agriculture du Nord Pas de Calais, Chambre d'Agriculture de l'Oise, Comité Nord, Coopérative de Vecquemont, Ets Coudeville-Marcant, Ducroquet Négoce, Expandis, Ets Charpentier, Coopérative la Flandre, FREDON Hauts-de-France, Le GAPP, GC la Pomme de Terre, GITEP, Intersnack, IPM France, Ets Jourdain, Ets Loridan, Maison Lecouffe, Mc Cain, Nord Négoce, Pomuni France, Pom'Alliance, Réseau Vitalis, Roquette, Sana Terra, SAS Sermaplus, Select'up, le SETAB, Soufflet Agriculture, Terre de France, Téréos Syral, TERNOVEO, Touquet Savour, UNEAL, Ets Vaesken.

Ferme des Tilleuls, Earl Deraeve, GAEC Fourdinier, M Henno, M Ruysen, M Caby, M Lefranc, M Gosse de Gorre, M Cannesson, M Dequeker, M Dequidt.

Coordination et renseignements : Samuel Bueche - Chambre d'Agriculture du Nord Pas de Calais (Tél: 03.21.60.57.60) et Aurèle Albaut - Chambre d'Agriculture de la Somme (Tél : 03 22 85 32 11).