



Bulletin N° 24 - 26 juillet 2022

Ce bulletin est produit à partir d'observations ponctuelles. Il donne une tendance de la situation sanitaire régionale : celle-ci ne peut pas être transposée telle quelle à chacune des parcelles.

SOMMAIRE :

- **Mildiou :**
 - Situation sur le terrain :** Situation saine.
 - Risques :** Niveau de risque en augmentation. Seuil indicatif de risque atteint ce mardi sur quelques postes .
- **Doryphores :** Aucune parcelle n'a atteint le seuil indicatif de risque.
- **Pucerons et auxiliaires :** Absents ou très rares.
- **Limaces :** Activité faible
- **Taupins :** Réaliser des observations sur tubercules.
- **Acariens :** Premières attaques sur quelques parcelles.



Fontane défleurie,
Neuville St Vaast (62)
Photo : C.HACCART—CA59/62

OBSERVATIONS : 57 parcelles ont été observées cette semaine.

SITUATION DANS LA PLAINE :

Dans le Nord et le Pas de Calais, les précipitations et averses orageuses de mercredi/jeudi dernier ont apporté 10mm en moyenne (de 0mm à 30mm selon les secteurs). Ces précipitations, même si elles étaient les bienvenues, sont bien insuffisantes pour combler le déficit hydrique. Très localement, autour d'Hazebrouck notamment, des précipitations de plus de 80mm ont été enregistrées.

Les parcelles sont pour la plupart défleuries. La sénescence de la végétation s'accroît, notamment dans les parcelles conduites en sec. Les plantes ont souffert des températures élevées du début de semaine dernière. Les stades physiologiques sont en avance d'une quinzaine de jours par rapport à la moyenne. Certaines parcelles de variétés semi-tardive (type Fontane) approchent déjà les 50% de sénescence.

Dans les parcelles conduites en sec, les buttes sont sèches à très sèches et la végétation souffre : sénescence qui progresse sur les étages inférieurs avec le développement de maladies de faiblesse (botrytis, alternaria alternata...), jaunissement du feuillage, brûlures dues au soleil, végétation qui se tasse et qui flétrit, symptômes de carence et de stress hydrique et thermique. Les symptômes sont nombreux et se mélangent, il est très difficile de poser un diagnostic, la plante exprime un stress général. Les buttes sont en train de se fissurer et de s'ouvrir sous l'effet de la sécheresse entraînant un risque de verdissement des tubercules.

Dans les départements Picards, 34% des parcelles sont au stade développement des fruits et 7 % en maturation des fruits. Huit parcelles sont au moins au stade « début sénescence », (3 au stade début sénescence et 5 à 50% de sénescence).

De nombreuses végétations ont commencé à décrocher suite à l'épisode caniculaire du début de semaine dernière.

Enfin, l'irrigation battait la semaine dernière son plein pour suivre les évapotranspirations très importantes de lundi et mardi dernier. Elle a ralenti en début de semaine au vue des rafales de vent non négligeables.

METEO : Météo France annonce un temps sec et des températures en augmentation jusqu'au week-end pour atteindre les 27/ 28°C l'après midi. Cependant, l'hygrométrie nocturne et matinale peut rester élevée par endroit et favorable au mildiou ce mardi.



40% de sénescence sur Fontane Chemy (59)

Photo : C.Haccart—CA59/62



Buttes fortement crevassées, tubercules situés sur le haut de butte qui verdissent

Photos : C.Haccart—CA59/62



Brulures du feuillage dues au soleil—variété Bintje

Photo : B.HOUILLIEZ CA59/62



Jambe noire : pourriture de l'extrémité de la tige, flétrissement de la végétation qui n'est plus alimentée.

Photos : F.DELASSUS CA59/62



Formation des fruits (baies) sur Fontane

Photos : F.DELASSUS CA59/62



Conséquence de la sécheresse : faible tubérisation, faible grossissement.

Plaine de la Lys

Photo : B.HOUILLIEZ CA59/62



Traces de pulvérisateur, passage après des précipitations de 80mm en milieu de semaine dernière.

Flandre intérieure

Photo : B.HOUILLIEZ CA59/62

MILDIOU :

Niveau de risque Evolution du risque



Situation sur le terrain

La situation reste très saine dans les Hauts de France. Aucun symptôme ne nous a été signalé que ce soit en parcelle ou dans l'environnement (repousses, jardins de particuliers, tas de déchets non gérés).

Interprétation du tableau des risques mildiou et seuils indicatifs du risque :

Pour commencer à tenir compte du seuil indicatif du risque, il faut que vous vous trouviez dans la situation suivante :

- Réserve de spore ayant atteint les niveaux suivants:

- **MOYENNE** pour les variétés sensibles,
- **ELEVEE** pour les variétés intermédiaires,
- **TRES ELEVEE** pour les variétés résistantes,

- ET conditions météorologiques (température et Hygrométrie) favorables aux contaminations.

Les dernières colonnes du tableau des risques vous indiquent en fonction de la sensibilité de vos variétés si le seuil indicatif du risque est atteint ou pas (OUI, NON).

Rappel : la colonne « risque mildiou » tient compte de la réserve de spores et du potentiel de sporulation.

Précisions importantes :

Les tableaux mildiou relatent une situation globale issue de l'interprétation de l'ensemble des variables de Miléos. Cette situation peut différer de l'analyse des risques issue de l'OAD Miléos à la parcelle.

Attention, les risques donnés dans le tableau des risques sont valables pour des parcelles non irriguées. L'irrigation peut augmenter le risque en fonction des heures où elle est positionnée.

Voir le BSV n° 7 pour connaître le classement des variétés selon leur sensibilité au mildiou.

Les conditions climatiques favorables aux contaminations:

La contamination est possible dès que l'hygrométrie est supérieure à 87%, associée à:



- une température de 21°C durant 8 heures consécutives.
- une température de 14°C durant 10 heures consécutives.
- une température de 10°C durant 13 heures consécutives.



DEPARTEMENTS PICARDS

Départements Picards -Tableau des risques mildiou établi à partir du modèle Mileos® le 26 juillet 2022 :

Stations météorologiques	Dates de dépassement du seuil de nuisibilité durant les 7 derniers jours	Risque mildiou	Seuil indicatif de risque atteint du 26 au 28			Pluviométrie depuis le 19 Juillet
			Variété sensible	Variété intermédiaire	Variété résistante	
Vron	Le 20 juillet	Très élevé	OUI	OUI	OUI	24,2
Boves	Données non disponibles					9
Hérissart	Aucune	Moyen	NON	NON	NON	23,9
Inval	Le 20 & 21 juillet	Très élevé	NON	NON	NON	25,5
Thieulloy l'Abbaye	Le 20 juillet	Très élevé	OUI	OUI	NON	5,2
Coucy la Ville	Aucune	Moyen	NON	NON	NON	22
Saint Christophe à Berry	Données non disponibles					
Ebouleau	Aucune	Faible	NON	NON	NON	9
Marchais	Données non disponibles					9
Attilly	Données non disponibles	Moyen	NON	NON	NON	12,5
Templeux le Guérard	Aucune	Moyen	NON	NON	NON	10,2
Curly	Aucune	Moyen	NON	NON	NON	5,2
Aizecourt le Haut	Aucune	Moyen	NON	NON	NON	8,6
Guiscard (Beines)	Données non disponibles					
Verdilly	Aucune	Moyen	NON	NON	NON	11,5
Barbery	Aucune	Moyen	NON	NON	NON	20
La Houssoye	Données non disponibles					
Catenoy	Le 20 & 21 juillet	Très élevé	NON	NON	NON	6,6
Rothois	Le 20 juillet	Très élevé	OUI	OUI	NON	9,6
Grogis (Forté)	Données non disponibles					5,7
Le Hérie la Vieville	Aucune	Moyen	NON	NON	NON	9,2
Assainvillers	Le 20 & 21 juillet	Très élevé	NON	NON	NON	6
Marcelcave	Aucune	Faible	NON	NON	NON	9,9
Vauvillers	Aucune	Moyen	NON	NON	NON	7

Le tableau des risques mildiou est réalisé à partir de prévisions météorologiques à 48 heures. Si les conditions météorologiques constatées diffèrent des prévisions (pluies, brumes, brouillard...) il se peut que les risques évoluent.

Départements Picards - Situation au niveau de Mileos® et analyse des risques du 19 au 21 juillet :

SITUATION AU NIVEAU DE MILEOS®

NB : En lien avec un problème technique de fonctionnement de certaines stations climatiques, nous ne sommes pas en mesure de réaliser l'analyse de risque Mildiou sur certains postes. Néanmoins pour les autres postes, une analyse est possible.

Des contaminations ont été enregistrées principalement du 20 juillet au 21 juillet à la faveur des conditions climatiques douces et des pluies de mercredi dernier.

Le niveau de risque mildiou (potentiel de sporulation) se maintient à un niveau « Faible » à « Très élevé » sur la plupart des postes.

ANALYSE DES RISQUES

- Le seuil indicatif de risque est atteint à partir d'aujourd'hui pour les **variétés sensibles et intermédiaires** sur les postes de : Rothois et Thieulloy l'Abbaye
- Le seuil indicatif de risque est atteint à partir d'aujourd'hui pour **les variétés sensibles, intermédiaires et résistantes** sur uniquement le poste de Vron
- Le seuil indicatif de risque n'est pas atteint **sur tous les autres postes climatiques quelle que soit la variété**

DEPARTEMENTS NORD et PAS DE CALAIS

Nord et Pas De Calais -Tableau des risques mildiou établi à partir du modèle Mileos® le 26 juillet 2022 :

	Stations météorologiques	Dates de dépassement du seuil indicateur de risque durant les 7 derniers jours	Risque mildiou	Seuil indicateur de risque atteint du 26 au 28 juillet			Pluviométrie depuis le 19 juillet
				Variété sensible	Variété intermédiaire	Variété résistante	
Scarpe / Hainaut / Cambésis/Thiérache	Avesne les Aubert	Aucune	Moyen	NON	NON	NON	6
	Esnes	Les 20 et 21 juillet	Elevé	NON	NON	NON	5
	Fressies	Aucune	Moyen	NON	NON	NON	13
	Ohain	Aucune	Moyen	NON	NON	NON	19
	Thiant	Aucune	Moyen	NON	NON	NON	7
Artois / Ternois / Pays de Montreuil	Ambricourt	Le 20 juillet	Très Elevé	NON	NON	NON	26
	Aix Noulette	Aucune	Moyen	NON	NON	NON	20
	Berles au Bois	Aucune	Moyen	NON	NON	NON	21
	Bonnières	Aucune	Moyen	NON	NON	NON	15
	Boursies	Aucune	Moyen	NON	NON	NON	14
	Croisette	Le 20 juillet	Très Elevé	OUI	OUI	OUI	13
	Ecuires	Aucune	Elevé	OUI	NON	NON	5
	Gomiecourt	Les 20 et 21 juillet	Très Elevé	NON	NON	NON	18
	Haucourt	Aucune	Moyen	NON	NON	NON	4
	Hermaville	Le 20 juillet	Très Elevé	OUI	OUI	OUI	18
	Izel-les-Equerchin	Aucune	Moyen	NON	NON	NON	9
	Saint Pol sur Ternoise	Le 20 juillet	Très Elevé	OUI	OUI	OUI	14
	Ternas	Aucune	Moyen	NON	NON	NON	15
	Tilloy Les Mofflaines	Du 20 au 22 juillet	Très Elevé	OUI	NON	NON	10
Bethunois / Plaine de la Lys / Pays d'Aire	Auchy les Mines	Aucune	Moyen	NON	NON	NON	5
	Calonne Sur La Lys	Aucune	Moyen	NON	NON	NON	5
	Hesdigneul Les Béthune	Aucune	Moyen	NON	NON	NON	7
	Lillers	Aucune	Moyen	NON	NON	NON	10
	Lorgies	Le 21 juillet	Très Elevé	NON	NON	NON	7
	Mametz	Aucune	Moyen	NON	NON	NON	6
Région de Lille / pévéle	Allesnes les Marais	Aucune	Moyen	NON	NON	NON	4
	Frelinghien	Aucune	Moyen	NON	NON	NON	8
	Orchies	Aucune	Moyen	NON	NON	NON	7
Flandres / Wateringues / Collines guinoises	Andres	Le 23 juillet	Très élevé	NON	NON	NON	1
	Bailleul	Aucune	Moyen	NON	NON	NON	4
	Caestre	Aucune	Moyen	NON	NON	NON	29
	Hondschoote	Le 23 juillet	Très élevé	NON	NON	NON	18
	Merckeghem	Le 23 juillet	Moyen	NON	NON	NON	0
	Pitgam	Aucune	Moyen	NON	NON	NON	5
	Steenbecque	Le 21 juillet	Très élevé	NON	NON	NON	20
	Teteghem	Les 21 et 23 juillet	Très élevé	NON	NON	NON	11
	Vieille Eglise	Les 21 et 23 juillet	Très élevé	NON	NON	NON	0
	Wormhout	Le 23 juillet	Moyen	NON	NON	NON	12
	Zuytpeene	Le 14 juillet	Moyen	NON	NON	NON	14

Le tableau des risques mildiou est réalisé à partir de prévisions météorologiques à 48 heures. Si les conditions météorologiques constatées diffèrent des prévisions (pluies, brumes, brouillard...) il se peut que les risques évoluent.

Nord et Pas de Calais - Situation au niveau de Mileos® et analyse des risques du 26 au 28 juillet :

SITUATION AU NIVEAU DE MILEOS®

Depuis le BSV de mardi dernier, **la météo a été favorable au mildiou sur la période du 20 au 23 juillet** : pluies, crachin, hygrométrie élevée la nuit et le matin accompagnés de températures moins chaudes.

-Sur les postes où le risque mildiou (= réserve de spores) était « très élevé », des contaminations importantes ont été enregistrées entraînant un déclenchement du modèle (cf. 3e colonne du tableau des risques).

-Sur les postes où le niveau de risque était faible (= majorité des situations), des contaminations légères ont été enregistrées sans entraîner de déclenchement du modèle (intensité des contaminations insuffisantes).

Aujourd'hui les niveau de risque augmentent sur l'ensemble des postes suite aux contaminations (légères ou fortes) de la semaine dernière :

-Le niveau de risque augmente dès aujourd'hui sur les postes qui ont enregistré des contaminations importantes le 20 juillet.

- Le niveau de risque augmente à compter de demain sur les autres postes où des contaminations légères ont été enregistrées du 21 au 23 juillet.

Les conditions météorologiques de ce mardi sont localement favorables au mildiou (secteurs de l'Artois et du Ternois) : l'hygrométrie est supérieure à 87% et les températures sont douces.

Cependant, sur ces secteurs le seuil indicatif de risque n'est atteint que sur les postes où la réserve de spores s'est reconstituée aujourd'hui (sur la plupart des postes la réserve de sores va se reconstituer demain, donc pas de déclenchement même si la météo est favorable).

A compter de mercredi l'hygrométrie devrait être moins élevée et les températures devraient augmenter, le seuil indicatif de risques ne devrait plus être atteint (sauf peut être localement).

ANALYSE DES RISQUES

Cette semaine, la plupart des parcelles sont en végétation stabilisée. Les signes de senescence s'accroissent, notamment dans les parcelles conduites en sec.

La situation en parcelle et dans l'environnement (jardins de particuliers, repousses, tas de déchets) reste SAIN.

Les conditions météo sont localement favorables au mildiou ce mardi (hygrométrie élevée et températures douces).

- **Le seuil indicatif de risque est atteint ce mardi pour les variétés sensibles, intermédiaires et résistantes sur les postes de :** Croisette, Hermaville et Saint Pol Sur Ternoise.
- **Le seuil indicatif de risque est atteint ce mardi pour les variétés sensibles et intermédiaires sur les postes de :** Ecuire et Tilloy Les Mouflaines
- **Sur les autres postes le seuil indicatif de risque n'est pas atteint**, les parcelles peuvent rester sans protection.

☒ Passé l'épisode à risque de ce mardi, il ne devrait plus y avoir de déclenchements immédiats (sauf peut être localement). Un message paraîtra en fin de semaine si la météo et la situation au niveau des risques mildiou venait à évoluer.

VERTICILLIOSE

Cette semaine, quelques parcelles montrent des symptômes de Verticilliose.

Certaines variétés semblent plus sensibles que d'autres à cette maladie qui se développe en conditions chaudes et sèches, c'est le cas notamment de Challenger et dans une moindre mesure de Markies.

Attention, les symptômes qui se développent sur tiges ressemblent fortement à du mildiou : taches marron sur la tige, présence de moisissures (mycélium). La verticilliose se différencie du mildiou par l'absence de taches sur feuilles et bouquets. De plus dans le cas de la verticilliose on observe des symptômes marrons sur les pétioles des feuilles situées sur la partie médiane de la tige entraînant le flétrissement et le dessèchement des feuilles concernées (voir photos).

Quelques informations sur la verticilliose :

La verticilliose est une maladie fongique favorisée par les **températures élevées** (22 à 27°C) et les **conditions stressantes**, ce qui explique son expression durant cette campagne (des symptômes avaient également été observés, surtout sur Challenger, en 2019 et 2020). Les rotations courtes sont également un facteur favorisant.

L'inoculum provient généralement du sol où le champignon peut survivre plusieurs années, mais il peut aussi être véhiculé par le plant ou provenir de l'eau d'irrigation ou de ruissèlement.

Souvent les symptômes sur feuillage (chlorose, flétrissement) sont limités à un côté de la feuille.

La maladie peut également toucher les tiges (sclérotés noir ou mycélium), les racines et les tubercules (taches brunes au niveau de l'anneau vasculaire).

Lutte prophylactique :

- Rotation longue
- Emploi de plants certifiés
- Epuración de la parcelle



Symptômes de verticilliose sur feuille (sur un côté de la feuille)

Photo d'archive



Symptômes de Verticilliose : nécrose marron sur la tige avec présence de mycélium, tige qui finit par se dessécher, pétiole marron et feuille qui fane

Challenger—secteur Artois

Photo : C. Haccart — CA59/62

MALADIES DE FAIBLESSE : Alternaria et Botrytis

Les parcelles ont une quinzaine de jours d'avance au niveau physiologique et on observe le développement précoce de maladies de faiblesse telles que le botrytis ou l'alternaria (principalement alternata).

De plus, les conditions climatiques chaudes et sèches qui perdurent entraînent l'apparition de nombreux symptômes en parcelles qui sont liés au stress hydrique et thermique subits par la végétation : jaunissement, tassement, brûlures. Ces symptômes peuvent être facilement confondus avec de l'alternaria.

De même que les symptômes dus aux viroses sont assez fréquents cette année et peuvent également être confondus avec de l'alternaria. De même que les dégâts d'acariens (Markies principalement) sont très semblables à des symptômes d'alternaria.

En bref, les nécroses, carences, stress, viroses, etc... sont très fréquents en parcelle actuellement, tout se mélange et il est souvent difficile de différencier les causes et origine des taches observées. Cependant, dans la plupart des cas il ne s'agit pas d'alternaria ou alors d'alternaria alternata qui est le parasite de faiblesse et non le pathogène...

Pour information le modèle alternaria du CARAH (organisme technique Belge) ne déclenche pas pour le moment.

En effet, quelques symptômes modérés **pouvant ressembler** à de l'alternaria ont été observés sur quelques parcelles du réseau. Les symptômes observés sont modérés et évoluent peu (quelques taches), ils concernent les variétés les plus sensibles à la maladie ou celles qui sont les plus avancées en maturité (installation de la sénescence et des parasites de faiblesse). La plupart de ces symptômes n'ont pas été confirmés par une analyse, pour le moment il s'agit d'une suspicion d'alternaria avec uniquement quelques taches présentes.

Secteur Nord et Pas de Calais : à Steenvorde sur Challenger, à Flêtre sur Bintje, à Bollezeele sur Markies

Secteur départements Picards: à Gentelles sur Monalisa, à Fourcigny sur Challenger.

ATTENTION : Nous parlons de **symptômes supposés** car les taches d'alternaria peuvent être confondues avec de nombreux autres symptômes qui sont fréquents en ce moment tels que les carences, brûlures d'ozone, stress, sénescence précoce, rupture de plant mère... C'est pour cette raison que **seule une analyse au laboratoire permet de poser un diagnostic fiable et de valider un diagnostic visuel réalisé au champ.**

Dans la plupart des cas les symptômes sont localisés dans les parcelles ou les zones de la parcelles les plus soumises au stress comme les fourrières, les démarrages de rampes ou les basses (zone sous fertilisée, phytotoxicité, problème de structure, buttes tassées, stress hydrique...) et sont souvent associés à une sénescence plus avancée des plantes (végétation qui jaunit, défleurit plus rapidement et se tasse). On peut supposer que dans ces situations il s'agit plutôt d'*Alternaria Alternata* qui est un saprophyte et un parasite de faiblesse et non d'*Alternaria Solani* qui est le véritable pathogène.



Symptômes de botrytis sur les feuilles de l'étage inférieur—
variété Monalisa— Gentelles (80)
Photo : FREDON Hdf



Symptômes de botrytis sur les feuilles de l'étage inférieur
Photo : C.Haccart CA 59/62

DORYPHORES

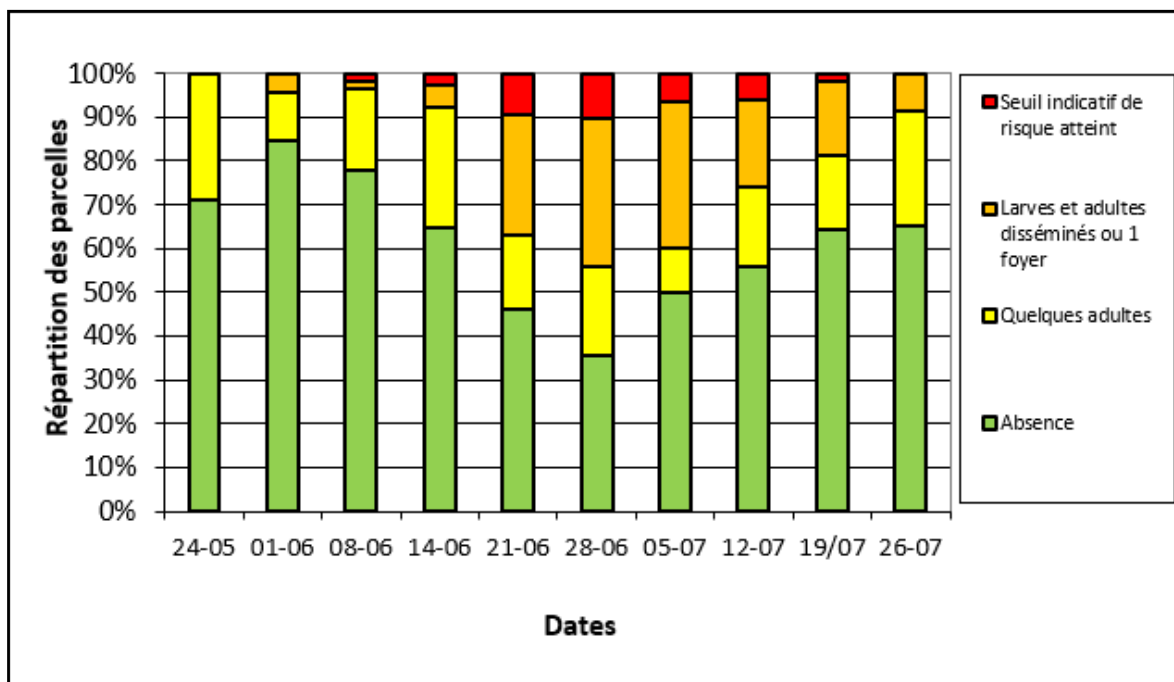
SEUIL INDICATIF DE RISQUE :

Deux foyers de doryphores pour 1000m²
(un foyer = 2 à 3 pieds avec présence de larves).

Niveau de risque Evolution du risque



Au sein du réseau d'observations des Hauts-de-France, 46 parcelles ont fait l'objet de comptages de doryphores. Leur présence est en nette régression. Seules quelques parcelles (département du Pas-de-Calais) présentent des larves Stade L4 et des adultes de 2ème génération (soit 35%).



Larves L4 Doryphores sur repousses de pommes de terre en culture d'endives
Photo : V. Alavoine—CA 59/62



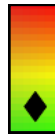
Doryphores adultes — Richebourg (62)
Photo : F. Delassus—CA 59/62

PUCERONS

SEUIL INDICATIF DE RISQUE :

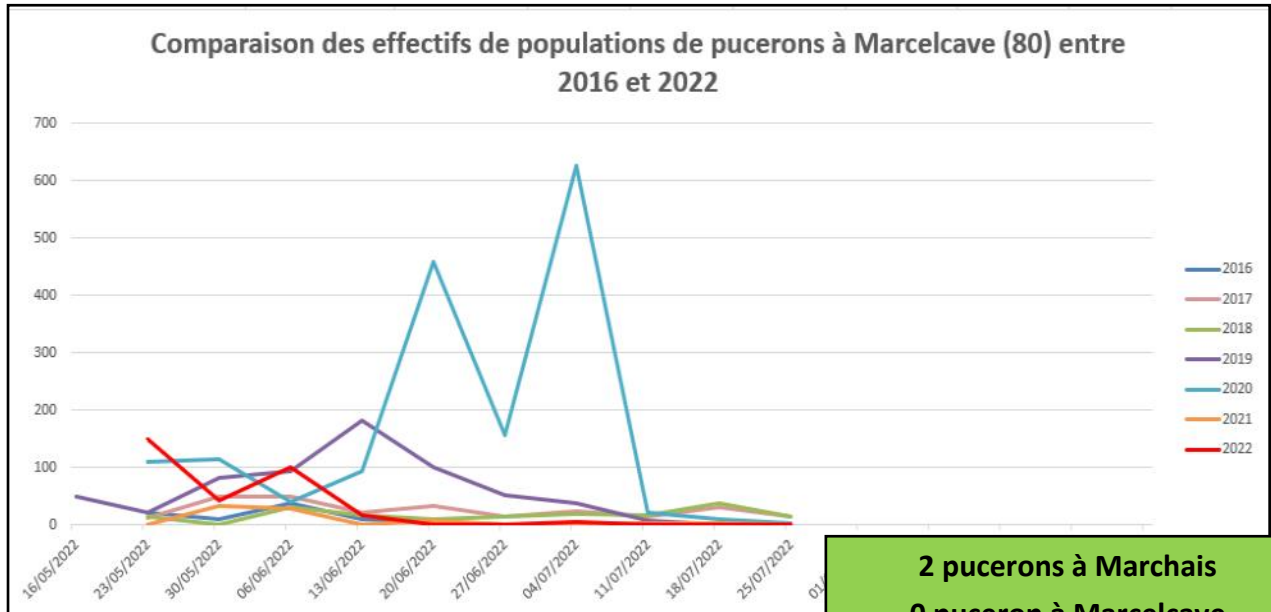
- 50% des folioles porteuses de pucerons.
 - Ou 5 à 10 pucerons par feuille
- « quelques variétés ont une sensibilité aux virus bien connue des producteurs et des collecteurs. Ces variétés nécessitent une gestion spécifique du risque puceron »

Niveau de risque Evolution du risque

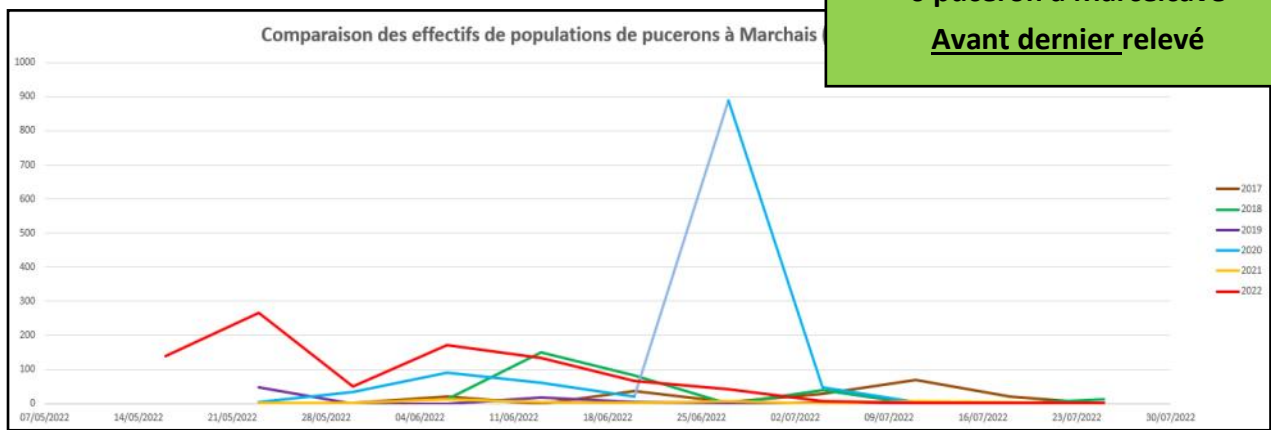


Le suivi des pucerons repose sur 2 types de relevés :

Relevés par piégeage chromatique afin d'identifier les **espèces présentes** sur les sites de Marchais (02) et Marcelcave (80)



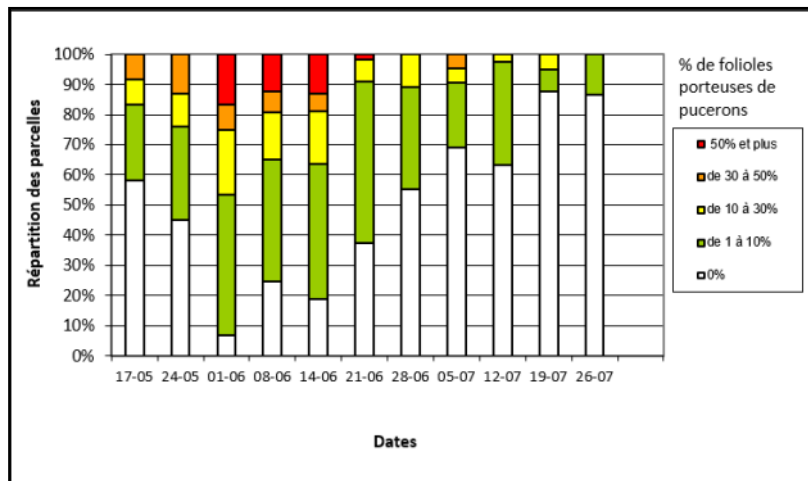
**2 pucerons à Marchais
0 puceron à Marcelcave
Avant dernier relevé**



Relevés en parcelle afin de **comptabiliser les individus au champ.**

Au sein du réseau d'observation des Hauts-de-France, 27 parcelles ont fait l'objet de comptages de pucerons cette semaine.

En dessous de 10% de folioles porteuses



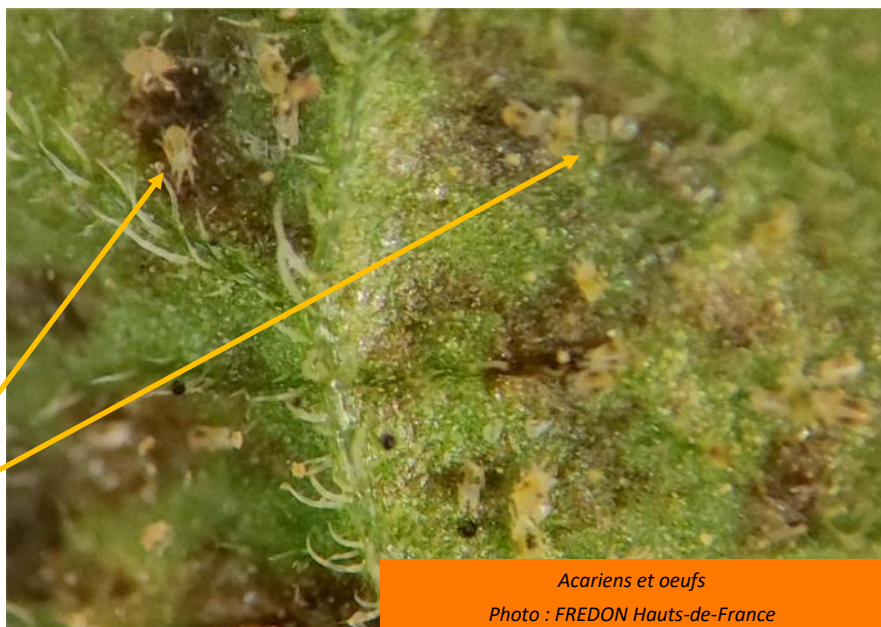
ACARIENS

A l'occasion des très fortes chaleurs, la présence d'acariens commence à s'observer en parcelle.

Les attaques commencent toujours en bordure de champs, pour s'étendre au sein de la parcelle.

L'acarien (*Tetranychus urticae*) ne se voit pas à l'œil nu, une loupe binoculaire est nécessaire afin de procéder à l'identification.

Acariens et œufs



Acariens et œufs

Photo : FREDON Hauts-de-France

L'acarien tisse une toile que l'on observe à la surface inférieure de la feuille. Il pique la foliole, ce qui provoque des taches jaunes et très rapidement brunes, noires.

Attention à ne pas confondre avec des symptômes d'Alternaria ou de viroses.

Les feuilles se dessèchent et pendent le long des tiges sans se détacher de la plante (Cf. photos ci-dessous). Les attaques commencent toujours en bordure de champs, pour s'étendre au sein de la parcelle. Les acariens montrent une préférence marquée pour quelques variétés et notamment Markies, Amigo, Lady Claire, Jelly et Héraclia.

Des symptômes très prononcés sont observés sur 2 parcelles, en bordure de champs (Variétés Héraclia et Markies) sur le secteur du Santerre (80). De façon moins soutenue (début d'attaque), des symptômes sont également visibles sur les secteurs de Bapaume, La Bassée, Béthune et Hesdin (62), sur variété Markies.



Taches brunes dues à la piqure de l'acarien

Photo : T. Coin—Mc Cain



Variété Héraclia



Variété Markies

Dégâts en bordure dus à la présence d'acariens (secteur Santerre)

Photo : V. Cuisiniez—GITEP



Variété Markies

Début d'attaque d'acariens en bordure de parcelle

Photo : T. Coin—Mc Cain

LIMACES :

Niveau de risque Evolution du risque



RAPPEL SEUIL INDICATIF DE RISQUE :

4 limaces par m² (piégeage réalisé à l'aide de 4 pièges pour une surface totale de 1m²)

La société DeSangosse met en place depuis plusieurs années un réseau de piégeage des limaces en partenariat avec McCain, les Ets Pomuni, les Ets Carré et la Chambre d'Agriculture du Nord Pas de Calais.

Le réseau de piégeage 2022 est composé de 21 parcelles présentant pour la plupart un risque limace avéré (type de sol favorable, variété appétente, historique limace dans la rotation...).

Les relevés des pièges sont réalisés chaque lundi par les agriculteurs eux mêmes selon un protocole harmonisé.

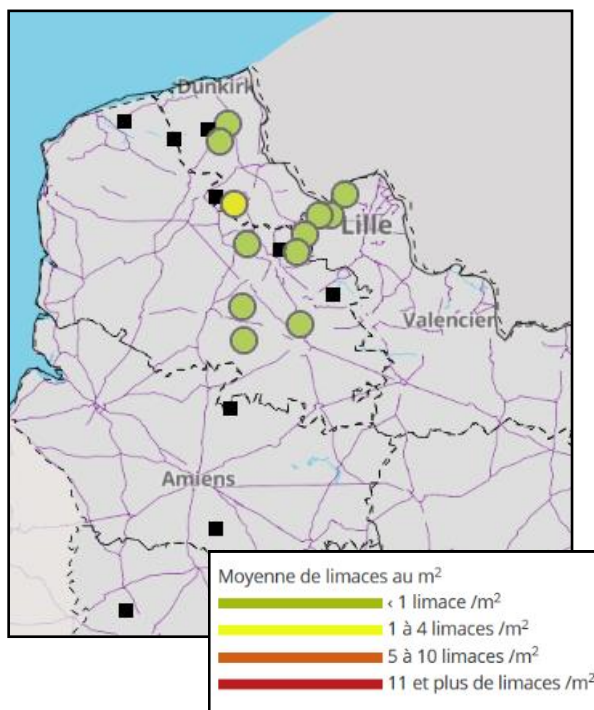
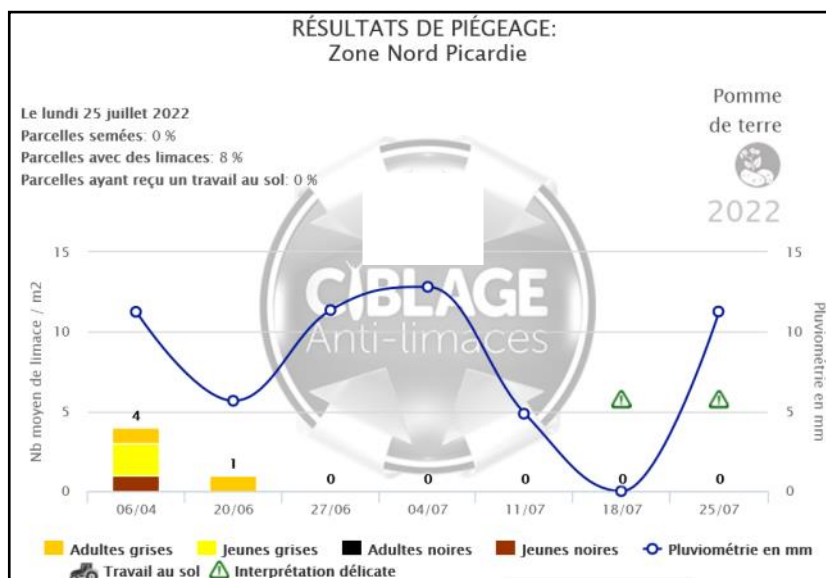
Concernant l'activité des limaces au 25 juillet :

12 parcelles ont fait l'objet d'un piégeage cette semaine.

Seule une parcelle, à Sercus (59) présente 1 limace sous le piège, sur les autres parcelles du réseau aucune limace n'a été piégée.

Le seuil indicatif de risque n'est pas atteint.

☒ Les conditions climatiques chaudes et sèches ne sont pas favorables à l'activité des limaces.



TAUPINS

Le taupin est une vraie problématique montante en région Hauts-de-France. A ce jour, nous disposons de très peu d'enseignements quant au comportement de la larve.

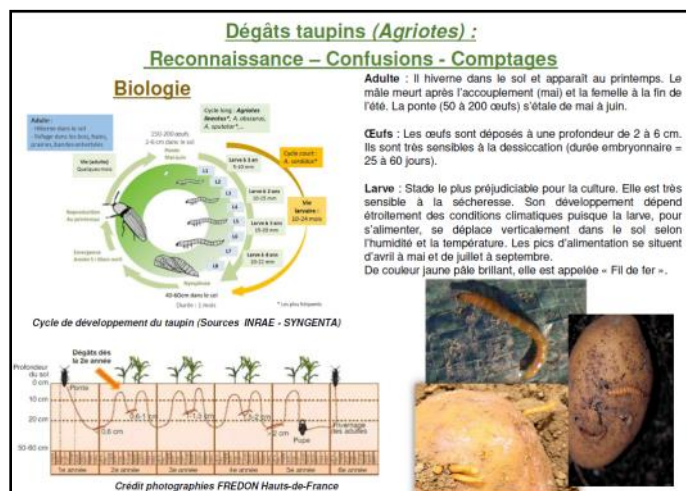
Parmi les hypothèses, la période entre le défanage et la récolte serait très sensible à l'appétence de la larve vers le tubercule.

En parallèle, des études sont actuellement en cours afin d'identifier des méthodes alternatives de lutte.

C'est le stade larvaire du taupin qui est le plus préjudiciable pour la pomme de terre (morsures sur le tubercule), entraînant une dépréciation physique du tubercule et le rendant invendable.

Le pic d'alimentation des larves (juin à septembre) a lieu en ce moment.

Afin d'identifier les dégâts causés, réaliser des comptages sur 25 tubercules, issus de 5 pieds. (Cf. fiche de reconnaissance TAUPINS).



Action pilotée par le ministère chargé de l'agriculture et le ministère chargé de l'écologie, avec l'appui financier de l'Office Français de la Biodiversité, par les crédits issus de la redevance pour pollutions diffuses attribués au financement du plan Ecophyto 2018.

Rédactrice et animatrice filière pour le secteur Nord-Pas de Calais : Christine Haccart - Chambre d'Agriculture du Nord Pas de Calais (Tél : 03.21.64.80.88)

Animateurs filière pour le secteur Picardie : Valérie Pinchon - FREDON Hauts de France (Tél : 03.22.33.67.11) et Pierre-Baptiste Blanchant—Chambre d'Agriculture de la Somme (Tél : 03.22.95.51.20)

Expertise Miléos : Anaïs Toursel - Arvalis Institut du Végétal (Tél : 03.22.85.75.60)

Bulletin édité sur la base des observations réalisées par les partenaires du réseau : Arvalis Institut du Végétal, Asel, M.Bossaert A2D, Cérésia, CETA de Ham, GR CETA du Soissonnais, CETA des Hauts de Somme, Chambre d'Agriculture de la Somme, Chambre d'Agriculture du Nord Pas de Calais, Chambre d'Agriculture de l'Oise, Comité Nord, Coopérative de Vecquemont, Ets Coudeville-Marcant, Ducroquet Négoce, Expandis, Ets Charpentier, Coopérative la Flandre, FREDON Hauts-de-France, Le GAPP, GC la Pomme de Terre, GITEP, Intersnack, IPM France, Ets Jourdain, Ets Loridan, Maison Lecouffe, Mc Cain, Nord Négoce, Pomuni France, Pom'Alliance, Réseau Vitalis, Roquette, Sana Terra, SAS Sermaplus, Select'up, le SETAB, Soufflet Agriculture, Terre de France, Téréos Syral, TERNOVEO, Touquet Savour, UNEAL, Ets Vaesken.

Ferme des Tilleuls, Earl Deraeve, GAEC Fourdinier, M Henno, M Ruysen, M Caby, M Lefranc, M Gosse de Gorre, M Cannesson, M Dequeker, M Dequidt.

Coordination et renseignements : Samuel Bueche - Chambre d'Agriculture du Nord Pas de Calais (Tél: 03.21.60.57.60) et Aurélie Albaut - Chambre d'Agriculture de la Somme (Tél : 03 22 85 32 11).