



## SOMMAIRE :

### • Mildiou :

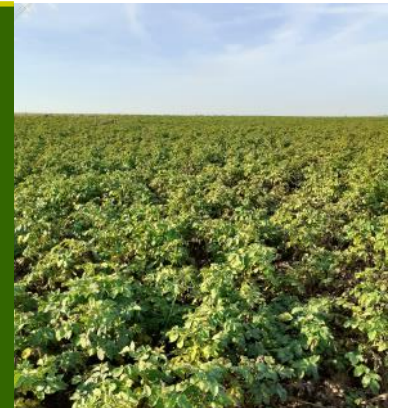
-**Situation sur le terrain** : symptômes secs et maladie maîtrisée dans la plupart des cas;

-**Risques** : réserve de spores potentielle globalement très élevée. Météo favorable. Le seuil indicatif de risque est atteint ou devrait être atteint dans les jours qui viennent sur la majorité des postes.

• **Maladies de fin de cycle** : forte progression.

• **Doryphores**: seuil indicatif de risque non atteint. Parcelles fréquemment touchées mais populations assez faibles.

• **Limaces** : risques en diminution, mais à surveiller.



Parcelle de Fontane plantée fin avril  
30% de sénescence— Gavrelle (62)  
Photo : C.HACCART—CA59/62

**OBSERVATIONS** : 51 parcelles ont été observées cette semaine.

### SITUATION DANS LA PLAINE :

**Dans le Nord et le Pas de Calais**, depuis la semaine dernière, les précipitations (averses locales enregistrées depuis hier soir) s'élèvent à 5 mm en moyenne (0mm mini, 22mm maxi).

Dans les premières parcelles plantées la sénescence progresse fortement, accentuée par le temps chaud et sec des derniers jours, la végétation se tasse et jaunit, les maladies de fin de cycle et les symptômes d'origine physiologique se développent. Les défanage des variétés semi-tardive a débuté la semaine dernière.

Sur les dernières parcelles plantées, la sénescence commence à s'installer, néanmoins certaines parcelles sont encore bien vertes comme c'est fréquemment le cas dans le secteur des Flandres.

Les prélèvements de tubercules réalisés la semaine dernière sur des variétés semi-tardives montrent un bon grossissement des tubercules. les rendements progressent et sont désormais proches des moyennes pluriannuelles. La matière sèche continue à augmenter également et se rapproche de la moyenne.

Au niveau des tubercules, les symptômes de repousses physiologiques (poupées, diabolos, ...) et les pommes de terre difformes ne sont pas rares et s'expliquent par des à-coups de croissances suite aux épisodes pluvieux. Des cœurs creux sont également signalés sur les tubercules de gros calibres, notamment en variété Fontane mais pas uniquement.

**Dans les départements Picards**, les parcelles sont désormais entre les stades « 50 % de sénescence » (66 % des parcelles observées) et « Récolte » (34% des parcelles observées).

Les défanages ainsi que les récoltes battent leur plein depuis le début de semaine. La semaine dernière, dans de nombreux cas, ces deux activités étaient cantonnées au matin au vue des températures estivales de l'après-midi.

De manière générale et quel que soit le type de production, les rendements restent très hétérogènes d'un secteur à l'autre et même d'une parcelle à l'autre en fonction notamment de la date de plantation et de la vigueur du plant à l'implantation.

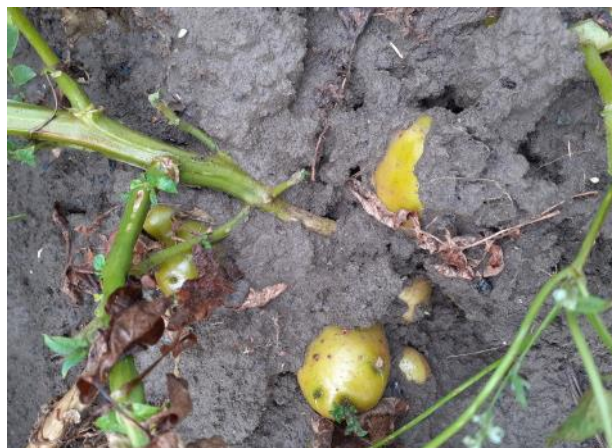


Parcelle de LD17 - Ailly Sur Noye (80)  
Photo : B.Poutrain—Coopérative féculière de Vecquemont

**METEO** : Une baisse des températures est enregistrées depuis hier. Des averses ponctuelles et locales ont été relevées hier et sont encore annoncées pour ce soir. Brumes et brouillards sont fréquents en matinée, l'hygrométrie nocturne reste élevée. **ATTENTION , LA METEO RESTE FAVORABLE AU MILDIOU.**



Symptômes de sénescence—Richebourg (62)  
Photo : F.Delassus—CA 59/62



Verdissement de tubercules découverts en haut de butte  
Photo : C.Haccart—CA59/62



25% de senescence sur Fontane plantée début mai—Chemy (59)  
Photo : C.Haccart—CA59/62



Parcelle de Fontane plantée tard encore bien verte—secteur Flandres  
Photo : B. Houilliez—CA 59/62



Parcelle d'Amyla - Saleux (80)  
Photo : L.Mignet—Coopérative féculière de Vecquemont



Tubercules avec présence de dégâts de Taupins, Variété Amandine  
Photo : FREDON Hauts-de-France



Cœur creux sur tubercule > 50mm en variété Fontane  
Photo : F.Delassus—CA 59/62



3 pieds d'Amigo—Rubrouck (59)  
Photo : M.Bossaert—A2d

## MILDIOU:



Evolution du risque



Les couples « mildiou / fluazinam » et « mildiou / mandipropamide et CAA » sont exposés à un risque de résistance.

Vous pouvez trouver toutes les informations sur les phénomènes de résistance sur le site R4p via le lien [www.r4p-inra.fr/fr](http://www.r4p-inra.fr/fr)

### Situation sur le terrain

**Le temps chaud et ensoleillé de la semaine dernière a permis d'enrayer le mildiou et de dessécher les taches présentes en parcelles dans la plupart des situations.**

Cette semaine 22% des parcelles présentent des symptômes de mildiou, mais ceux-ci sont **souvent secs et la maladie n'a pas progressé** depuis la semaine dernière dans la majorité des cas.

Dans 18% des cas les symptômes sont légers avec quelques feuilles touchées.

Dans 4% des cas, les symptômes sont plus importants et dispersés sur toute la parcelle.

Attention néanmoins, car des contaminations théoriques sont toujours enregistrées et le mildiou qui a contaminé de nombreuses parcelles pourrait se réactiver (surtout en cas de présence de symptômes sur tiges). D'autant que les symptômes de mildiou sont souvent difficiles à déterminer à cette période et se confondent avec les symptômes liés aux maladies de fin de cycle qui progressent.

En fin de campagne, les spores de mildiou entraînées par les pluies (qui ont touché plusieurs secteurs hier et qui sont encore prévues ce soir et en début de semaine prochaine) peuvent atteindre les tubercules, surtout quand les buttes sont fissurées ou les tubercules superficiels.

A ce jour nous avons vu quelques rares tubercules mildiousés dans une parcelle qui a été touchées par le mildiou sur le secteur de Lens (62).

Continuez à bien observer vos parcelles. Il faut rester vigilant tant que la parcelle n'est pas complètement défanée et qu'il reste du « vert ». Un bon suivi et une stratégie de protection et de défanage adaptée doivent être mise en place pour assurer la qualité des tubercules et leur bonne tenue en stockage.

Il est de plus en plus compliqué de déceler le mildiou en parcelle et les confusions sont nombreuses : symptômes qui ressemblent à du mildiou mais qui n'en sont pas, mildiou qui passe inaperçu au milieu des nombreux symptômes physiologique et des maladies de fin de cycle.

Pour bien observer vos parcelles, nous vous conseillons de les parcourir tôt le matin pour déceler la présence ou l'absence de feutrage blanc sur les taches récentes.

#### **Ne pas confondre le mildiou avec les nombreux autres symptômes présents en parcelle actuellement (brulures, maladies de fin de cycle, ...)**

Pour bien reconnaître le mildiou, retenez que :

- Les taches de mildiou arrivent souvent sur le haut des plantes dans un premier temps, contrairement aux maladies de fin de cycle qui se développent plutôt sur les étages du bas où les feuilles sont plus anciennes.
- Sur la face supérieure des feuilles, les taches récentes ont un aspect huileux, elle sont souvent entourées par un halot vert pâle d'aspect mat.
- Sur la face inférieure des feuilles, le matin en conditions humides on peut voir un feutrage blanc très fin sur les taches.



Mildiou—Photos d'archives  
Photo : C.Haccart—Ca59/62

# Interprétation du tableau des risques mildiou et seuils indicatifs de risque :

Pour que le seuil indicatif de risque soit atteint, il faut que les deux conditions suivantes soient réunies :

❶ Réserve de spore potentielle ayant atteint les niveaux suivants:

- **MOYENNE** pour les variétés sensibles,
- **ELEVEE** pour les variétés intermédiaires,
- **TRES ELEVEE** pour les variétés résistantes,



❷ conditions météorologiques (température et hygrométrie) favorables aux contaminations.

➤ Les dernières colonnes du tableau des risques vous indiquent en fonction de la sensibilité de vos variétés si le seuil indicatif de risque est atteint (OUI) ou pas (NON).

## Précisions importantes :

-Les tableaux mildiou relatent une situation globale issue de l'interprétation de l'ensemble des variables de Miléos. Cette situation peut différer de l'analyse des risques issue de l'OAD Miléos à la parcelle.

-La colonne « réserve spore potentielle » tient compte de la réserve de spores **et** du potentiel de sporulation. Cela nous permet de prendre une « marge de sécurité » lors de situations où les conditions météo sont changeantes et les risques incertains, dans la mesure où seuls 1 à 2 BSV sont rédigés par semaine (un abonnement à l'OAD Miléos® vous permet de disposer des risques actualisés plusieurs fois par jour et adaptés à votre parcelle).



-Attention, les risques donnés dans le tableau des risques sont valables pour des parcelles non irriguées. L'irrigation peut augmenter le risque en fonction des heures où elle est positionnée.


► Voir le BSV n° 8 pour connaître le classement des variétés selon leur sensibilité au mildiou.

**Les conditions climatiques favorables aux contaminations:**

**La contamination est possible dès que l'hygrométrie est supérieure à 87%, associée à:**

- une température de 21°C durant 8 heures consécutives.
- une température de 14°C durant 10 heures consécutives.
- une température de 10°C durant 13 heures consécutives.



**écophyto2018**  
Réduire et améliorer l'utilisation des phytos : moins, c'est mieux

**Modèle MILEOS : Mildiou de la pomme de terre**

Le mildiou de la pomme de terre est causé par un champignon, *Phytophthora infestans*. C'est la maladie la plus redoutable pour la culture de la pomme de terre.

Les conséquences des attaques d'infectent selon la période où elles interviennent dans le cycle de la culture. En effet, les attaques précoces perturbent la photosynthèse, et affectent ainsi la formation des tubercules, ce qui provoque une perte partielle ou totale de rendement. Les attaques tardives affectent plutôt la qualité des tubercules (avant entraîner leur destruction lors du stockage).

Les conditions favorables au développement de la maladie sont : une température comprise entre 3 et 28°C (l'optimum est à 21°C), une hygrométrie supérieure à 87% et une végétation dense.

**Description et développement de la maladie**

**Cycle de développement du mildiou**

Le cycle du mildiou est divisé en trois phases :

- La contamination, lors de laquelle les spores ou les zoospores sont portés à la base supérieure de la feuille (la contamination peut également s'opérer au niveau des liges, des bouquets terminaux et des tubercules).
- L'incubation, durant laquelle la spore émet un filament mycélien qui se dirige vers l'intérieur de la feuille.
- La sporulation, phase de formation de sporangioporteurs à la base inférieure de la feuille (formation d'un feuillage blanc) et de libération des zoospores et des spores.

**De la contamination hivernale à la formation de l'incubation printanière (1) au printemps**

En hiver, la spore se fait sous forme de zoospores (2) dans les tubercules (séchets, acaris de frigo, tubercules non lavés et stockés à l'air). Au printemps, le mycélium donne des sporangies (3) qui sont disséminés par le vent et la pluie jusqu'à l'air de distance des tiges primaires. En fonction des conditions de température, la contamination de la végétation (feuilles, liges et bouquets) peut se faire soit directement par les sporangies soit indirectement par les spores libérées par les sporangies.

(1) Incubation printanière : spores libérées au printemps qui vont contaminer les champs de pomme de terre, les résidus de pomme de terre dans les autres cultures et les autres cultures et les autres cultures.

(2) Mycélium : partie végétative des champignons, forme de filament ramifié.

(3) Sporangie : structure végétale qui contient des spores.

(4) Sporangioporteur : organe végétal qui porte les sporangies.

Interprétation du tableau des risques mildiou du Bulletin de Santé du Végétal

**Statuts météorologiques**

Les données météorologiques sont une série de représentations de l'ampleur de l'un de ces paramètres.

**Seuil des échantillons de seuil indicatif de risque (en BSV)**

Il s'agit des données de seuil indicatif de risque émis en fonction de la sensibilité des variétés de pomme de terre. Elles sont classées en fonction de leur sensibilité aux maladies.

**Risque mildiou**

Il correspond au niveau de risque mildiou (en BSV, moyen, élevé ou très élevé). Il tient compte de la libération des spores et du potentiel de sporulation. Il correspond à la quantité de spores libérées pendant la période d'observation qui peuvent causer un développement de la maladie.

Variété	Statut	Seuil indicatif de risque (en BSV)		Risque mildiou
		Température	Hygrométrie	
Variété sensible	1	21°C	8h	1
	2	14°C	10h	2
	3	10°C	13h	3
	4	10°C	13h	4
Variété intermédiaire	1	21°C	8h	1
	2	14°C	10h	2
	3	10°C	13h	3
	4	10°C	13h	4
Variété résistante	1	21°C	8h	1
	2	14°C	10h	2
	3	10°C	13h	3
	4	10°C	13h	4

**Seuil indicatif de risque = seuil de protection** (niveau de protection mildiou) à partir duquel le parasite doit être protégé avec un fongicide pour éviter l'apparition des premiers symptômes au champ.

**Seuil de sensibilité moyen :**

- 100 : pour une catégorie de variétés sensibles, le risque mildiou est suffisant et des conditions météorologiques sont favorables aux contaminations ; le parasite doit être sous protection ;
- 1000 : pour une catégorie de variétés sensibles, le risque mildiou n'est pas suffisant et les conditions météorologiques ne sont pas favorables aux contaminations ; le seuil indicatif de risque n'est pas atteint, le parasite peut être sous protection.

Si vous souhaitez en savoir plus sur le cycle du mildiou, les mesures prophylactiques, le modèle Mileos® et l'interprétation des risques, une fiche détaillée a été rédigée par les animateurs BSV.

Vous pouvez la télécharger en cliquant sur le lien ci-dessous,

[\*\*Lien vers la fiche mildiou et Mileos®\*\*](#)

## DEPARTEMENTS PICARDS

### Départements Picards -Tableau des risques mildiou établi à partir du modèle Mileos® le 12 septembre 2023 :

Stations météorologiques	Dates de dépassement du seuil indicateur de risque durant les 7 derniers jours	Réserve de spores potentielle	Seuil indicatif de risque atteint du 12 au 14 septembre			Pluviométrie depuis 5 septembre
			Variété sensible	Variété intermédiaire	Variété résistante	
Vron	Du 05 au 09 septembre	Très élevée	OUI	OUI	OUI	0,8
Boves	Le 06 septembre	Faible	NON	NON	NON	0
Hérissart	Le 05 septembre	Très élevée	OUI	OUI	OUI	0
Inval	Le 06, 07 et 11 septembre	Très élevée	OUI	OUI	OUI	5,6
Thieulloy l'Abbaye	Aucune	Très élevée	OUI	OUI	OUI	10,4
Coucy la Ville	Aucune	Pas de Données				0
Saint Christophe à Berry	Aucune	Faible	NON	NON	NON	0
Ebouleau	Du 08 au 09 septembre	Très élevée	OUI	OUI	OUI	0
Marchais	Aucune	Faible	NON	NON	NON	0
Attilly	Aucune	Très élevée	OUI	OUI	OUI	0
Templeux le Guérard	Du 06 au 09 septembre	Très élevée	OUI	OUI	OUI	0
Curly	Aucune	Faible	NON	NON	NON	0
Aizecourt le Haut	Aucune	Très élevée	OUI	OUI	OUI	0
Verdilly	Aucune	Très élevée	OUI	OUI	OUI	0
Barbery	Du 05 au 08 septembre	Très élevée	OUI	OUI	OUI	0
Catenoy	Du 06 au 08 septembre	Très élevée	OUI	OUI	OUI	0
Rothois	Le 11 septembre	Très élevée	OUI	OUI	OUI	0
Grougis (Forté)	Aucune	Très élevée	OUI	OUI	OUI	0
Le Hérie la Vieville	Aucune	Très élevée	OUI	OUI	OUI	0
Assainvillers	Le 08 septembre	Faible	NON	NON	NON	0
Champien (Solente)	Le 08 septembre	Très élevée	OUI	OUI	OUI	0
Marcelcave	Du 05 au 09 septembre	Très élevée	OUI	OUI	OUI	0
Vauvillers	Du 06 au 09 septembre	Très élevée	OUI	OUI	OUI	0

Le tableau des risques mildiou est réalisé à partir de prévisions météorologiques à 48 heures. Si les conditions météorologiques constatées diffèrent des prévisions (pluies, brumes, brouillard...) il se peut que les risques évoluent.

### Départements Picards - Situation au niveau de Mileos® et analyse des risques du 12 au 14 septembre :

#### SITUATION AU NIVEAU DE MILEOS®

Les conditions climatiques ont été et restent favorables au mildiou sur la plupart des postes et le seuil indicatif de risque a été atteint sur une partie des postes sur les 7 derniers jours (hygrométrie élevée, brumes matinales).

Voir le détail poste par poste en 3ème colonne du tableau des risques mildiou.

Les réserves de spores potentielles ont diminué dans certains cas du fait de potentiels de sporulation très faibles pour une ou deux journées mais ces réserves de spores devraient de nouveau augmenter très rapidement suite aux dernières contaminations.

#### ANALYSE DES RISQUES

- Le seuil indicatif de risque est atteint à partir d'AUJOURD'HUI sur variétés sensibles, intermédiaires et résistantes sur les postes d'Aizecourt le Haut, Attilly, Barbery, Catenoy, Ebouleau, Forte, Herissart, Inval, Le Hérie la Vieville, Marcelcave, Rothois, Solente, Vauvillers, Verdilly et Vron
- Le seuil indicatif de risque devrait être atteint à partir de DEMAIN sur variétés sensibles, intermédiaires et résistantes sur les postes de Templeux le Guérard et Thieulloy l'Abbaye

☞ Utiliser en priorité des moyens de lutte alternatifs aux traitements conventionnels, des méthodes biologiques ou des solutions de biocontrôle autorisées. En cas de nécessité d'intervention chimique de synthèse, privilégier les produits présentant le plus faible risque pour la santé et l'environnement.

- Le seuil indicatif de risque n'est pas atteint sur tous les autres postes quelle que soit la variété

☞ Sur la base des observations réalisées sur les seules parcelles du réseau d'épidémiosurveillance, l'évaluation du risque pour ce bioagresseur indique qu'aucune intervention n'est nécessaire à ce stade. Une observation directe de vos propres parcelles vous permettra de confirmer ou non cette évaluation du risque.

## **DEPARTEMENTS NORD et PAS DE CALAIS**

**Nord et Pas De Calais -Tableau des risques mildiou établi à partir du modèle Mileos® le 12 septembre 2023 :**

	Stations météorologiques	Dates de dépassement du seuil indicateur de risque durant les 7 derniers jours	Réserve de spores potentielle	Seuil indicateur de risque atteint du 12 au 14 septembre			Pluviométrie depuis le 4 septembre
				Variété sensible	Variété intermédiaire	Variété résistante	
Scarpe / Hainaut / Cambrésis/Thiérache	Avesne les Aubert	Du 5 au 9 septembre	Très Elevée	OUI	OUI	OUI	0
	Esnes	Du 5 au 9 septembre	Très Elevée	OUI	OUI	OUI	0
	Fressies	Du 5 au 10 septembre	Très Elevée	OUI	OUI	OUI	0
	Ohain	Du 7 au 9 septembre	Très Elevée	OUI	OUI	OUI	0
	Thiant	Les 5, 8 et 9 septembre	Très Elevée	OUI	OUI	OUI	0
Artois / Ternois / Pays de Montreuill	Ambricourt	Du 5 au 11 septembre	Très Elevée	OUI	OUI	OUI	2
	Aix Noulette	Les 5, 7, 9 et 11 septembre	Très Elevée	OUI	OUI	OUI	15
	Berles au Bois	Les 5 et 11 septembre	Très Elevée	OUI	OUI	OUI	10
	Bonnières	Le 11 septembre	Très Elevée	OUI	OUI	OUI	11
	Boursies	Les 5, 8 et 9 septembre	Très Elevée	OUI	OUI	OUI	2
	Croisette	Du 29 août au 4 septembre	Très Elevée	OUI	OUI	OUI	5
	Ecuires	Du 5 au 11 septembre	Très Elevée	OUI	OUI	OUI	1
	Gomicourt	Du 5 au 9 septembre	Très Elevée	OUI	OUI	OUI	0
	Haucourt	Aucune	Très Elevée	OUI	OUI	OUI	1
	Hermaville	Du 5 au 10 septembre	Très Elevée	OUI	OUI	OUI	19
	Izel-les-Equerchin	Du 5 au 9 septembre	Très Elevée	OUI	OUI	OUI	2
	Saint Pol sur Ternoise	Du 5 au 8 et le 11 septembre	Très Elevée	OUI	OUI	OUI	8
	Ternas	Les 5 et 11 septembre	Très Elevée	OUI	OUI	OUI	9
	Tilloy Les Moflaines	Du 5 au 9 septembre	Très Elevée	OUI	OUI	OUI	1
Bethunois / Plaine de la Lys / Pays d'Aire	Auchy les Mines	Aucune	Elevée	OUI	OUI	NON	1
	Calonne Sur La Lys	Du 5 au 10 septembre	Très Elevée	OUI	OUI	OUI	7
	Hesdigneul Les Béthune	Les 6, 7 et 11 septembre	Très Elevée	OUI	OUI	OUI	7
	Lillers	Du 5 au 11 septembre	Très Elevée	OUI	OUI	OUI	7
	Lorgies	Du 5 au 11 septembre	Très Elevée	OUI	OUI	OUI	10
	Mametz	Du 6 au 11 septembre	Très Elevée	OUI	OUI	OUI	1
Région de Lille / pévèle	Allesnes les Marais	Du 6 au 11 septembre	Très élevée	OUI	OUI	OUI	22
	Frelinghien	Du 6 au 10 septembre	Très Elevée	OUI	OUI	OUI	9
	Orchies	Les 5, 8 et 9 septembre	Très Elevée	OUI	OUI	OUI	0
Flandres / Wateringues / Collines guinoises	Andres	Du 5 au 11 septembre	Très élevée	OUI	OUI	OUI	0
	Bailleul	Du 5 au 9 septembre	Très élevée	OUI	OUI	OUI	8
	Caestre	Du 5 au 8 septembre	Très élevée	OUI	OUI	OUI	9
	Hondschoote	Du 5 au 11 septembre	Très élevée	OUI	OUI	OUI	0
	Merckeghem	Du 5 au 10 septembre	Très élevée	OUI	OUI	OUI	1
	Pitgam	Du 5 au 9 septembre	Très élevée	OUI	OUI	OUI	1
	Steenbecque	Du 5 au 9 septembre	Très élevée	OUI	OUI	OUI	8
	Teteghem	Du 5 au 11 septembre	Très élevée	OUI	OUI	OUI	0
	Vieille Eglise	Du 5 au 11 septembre	Très élevée	OUI	OUI	OUI	0
	Wormhout	Du 5 au 10 septembre	Très élevée	OUI	OUI	OUI	0
	Zuytpeene	Du 5 au 10 septembre	Très Elevée	OUI	OUI	OUI	1

Le tableau des risques mildiou est réalisé à partir de prévisions météorologiques à 48 heures. Si les conditions météorologiques constatées diffèrent des prévisions (pluies, brumes, brouillard...) il se peut que les risques évoluent.

## ***Nord et Pas de Calais - Situation au niveau de Mileos® et analyse des risques du 12 au 14 septembre :***

### **ANALYSE DES RISQUES**

Depuis le message de la semaine dernière, **la météo bien que très chaude l'après midi, est restée favorable au mildiou** : températures nocturnes douces accompagnées d'une hygrométrie localement élevée et de rosées. Ces conditions climatiques maintiennent des conditions favorables au mildiou qui se traduisent par des **contaminations théoriques qui restent fréquentes voire continues selon les secteurs**. En effet, **le seuil indicatif de risque a été atteint fréquemment sur la plupart des postes sur la période du 5 au 11 septembre** (voir le détail poste par poste en 3ème colonne du tableau des risques mildiou).

⊗ Si la météo chaude et ensoleillée l'après-midi a permis de sécher le mildiou présent en parcelles, des contaminations théoriques ont tout de même eu lieu ce qui a entretenu le cycle du mildiou.

**La réserve de spores potentielle reste très élevée sur la grande majorité des postes**, alimentée par les contaminations régulières. Sur certains postes on peut voir une baisse de cette réserve de spores, mais celle-ci sera très ponctuelle puisque la réserve devrait rapidement remonter face aux fréquentes contaminations.

**Aujourd'hui, mardi, la météo est très favorable au mildiou sur tous les postes** (hygrométrie nocturne et matinale importante, brumes et brouillards, rosée, pluies lundi en fin de journée par endroit et températures douces la nuit et en journée).

**Mercredi et jeudi** les conditions météo devraient rester propices au mildiou sur tous les secteurs, avec toujours une hygrométrie nocturne et matinale importante > 87% associée à des températures douces et des précipitations ponctuelles, **ce qui devrait se traduire par un dépassement du seuil indicatif de risque généralisé à l'ensemble des postes**.

⊗ Il faut donc rester vigilant en cette fin de campagne, car **le seuil indicatif de risque continue à être atteint sur tous les postes dans une situation sanitaire qui s'est certes calmée mais où de nombreuses parcelles ont été contaminées à un moment donné (spores de mildiou présentes dans l'environnement)**. De plus, les averses localisées pourraient entraîner le mildiou jusqu'aux tubercules, surtout dans les parcelles où les buttes sont fissurées.

### **SITUATION AU NIVEAU DE MILEOS®**

Dans les variétés semi-tardives plantées tôt la végétation est en sénescence plus ou moins avancée, les premiers défanages ont eu lieu. Dans les parcelles plantées fin mai / début juin, la sénescence commence à s'installer même si certaines parcelles restent encore bien vertes.

**Le mildiou, présent sur de nombreuses parcelles a été stoppé ou freiné par les fortes chaleurs dans la plupart des situations mais il faut rester vigilant.**

La météo actuelle et prévue pour les prochains jours reste favorable aux sorties de taches et aux contaminations.

- **Le seuil indicatif de risque est atteint à partir d'AUJOURD'HUI sur variétés sensibles, intermédiaires et résistantes et devrait le rester au moins jusque fin de semaine** SUR LA TRES GRANDE MAJORITE DES POSTES (voire début de semaine prochaine si les précipitations annoncées s confirment).
- **Le seuil indicatif de risque est atteint à partir d'AUJOURD'HUI sur variétés sensibles et intermédiaires devrait le rester au moins jusque fin de semaine** sur le poste de Auchy les mines (voire début de semaine prochaine si les précipitations annoncées s confirment).

⊗ Utiliser en priorité des moyens de lutte alternatifs aux traitements conventionnels, des méthodes biologiques ou des solutions de biocontrôle autorisées. En cas de nécessité d'intervention chimique de synthèse, privilégier les produits présentant le plus faible risque pour la santé et l'environnement.

## MALADIES DE FIN DE CYCLE et SENESCENCE

Depuis la semaine dernière, on note une progression importante des maladies de faiblesse, de la sénescence en général et des nécroses d'origine physiologique, accentués par le temps chaud et sec que nous avons connu ces derniers jours.

Elles sont surtout observées dans les premières parcelles plantées qui sont les plus avancées dans leur cycle ou dans les parcelles ou zones de la parcelles qui accusent un stress / une faiblesse (plant fatigué, mauvaise structure, zones qui ont été inondées, zones argileuses, bordures de parcelles, zones tassées...). Les dernières parcelles plantées sont plus vertes mais commencent elles aussi à montrer les premiers signes de sénescence.

Deux parcelles analysées dernièrement montrent la présence confirmée d'*alternaria solani* (véritable pathogène), il s'agit d'une parcelle de Russet Burbank à Harbonnières (80) et d'une parcelle de Fontane dans le secteur de Lens.

Le développement du botrytis et de l'*alternaria* est normal en cette saison.

La progression de l'*alternaria* peut parfois être importante et se manifester sous forme de foyer qui font que la confusion avec le mildiou est fréquente.

Des symptômes de verticilliose sont également signalés dans quelques parcelles, mais sont également difficiles à reconnaître avec l'avancée de la sénescence.

Certains symptômes atypiques sont également observés dans quelques parcelles, les analyses effectuées n'ont pas permis un diagnostic précis de ces phénomènes.

Des brûlures sont également fréquentes, elles peuvent être dues à une pulvérisation sur la parcelle suivie par des températures élevées et un temps ensoleillé l'après-midi. Cela peut se caractériser par des brûlures ou taches noires en bout de feuille.

Les symptômes se mélangent et sont parfois difficiles à déterminer, rendant parfois compliquée la détection des symptômes de mildiou.



*Symptômes probables d'alternaria—Variété Magnum*  
Photo : C.Haccart—CA59/62



*Brûlures en bout de feuille*  
Photo : F.Delassus—CA59/62



# DORYPHORES



Evolution du risque



## SEUIL INDICATIF DE RISQUE :

- Deux foyers de doryphores pour 1000m<sup>2</sup> (un foyer = 2 à 3 pieds avec présence de larves).
- Ou nombreuses larves et adultes disséminés dans la parcelle
- Ou 5% de feuillage détruit

Sur 26 parcelles qui ont fait l'objet d'observations, 60% d'entre-elles présentent soit des larves soit des adultes. A noter une progression de la fréquence de présence des larves depuis la semaine dernière.

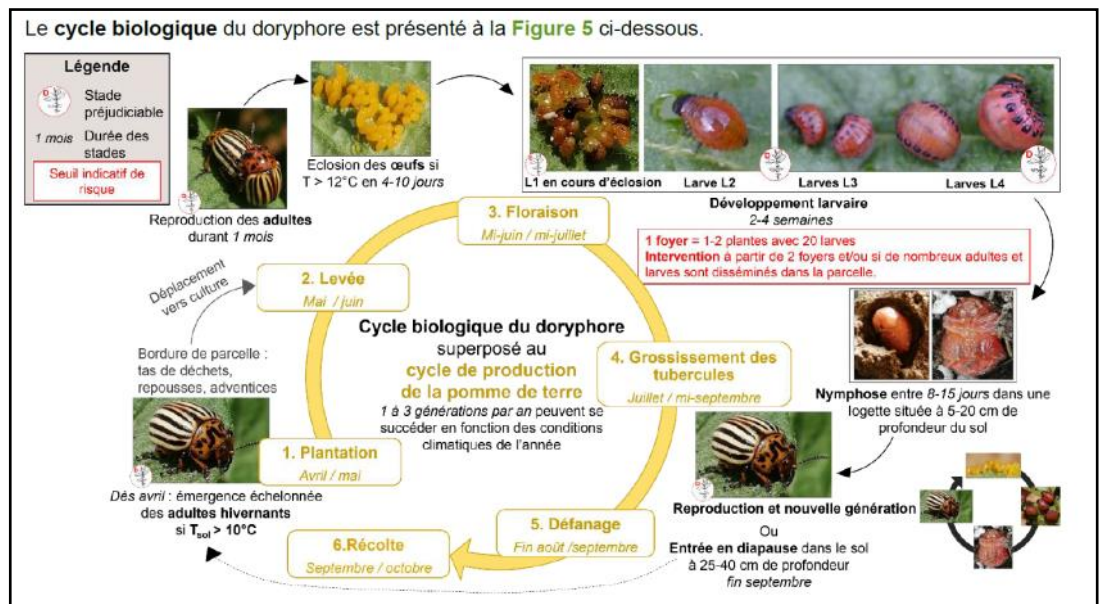
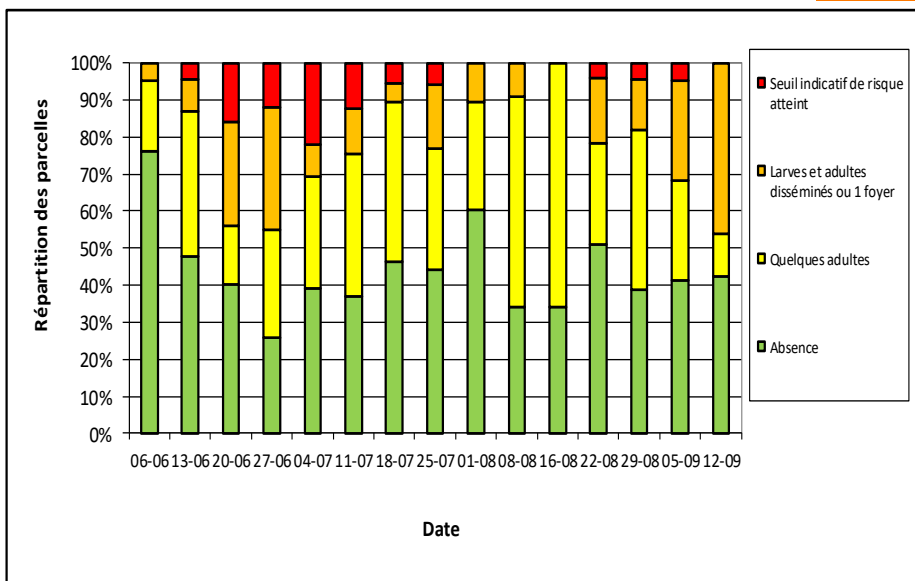
Ces mêmes larves qui potentiellement vont se nymphoser dans le sol pour donner lieu à des adultes l'an prochain (Cf. cycle biologique ci-dessous) [Consultez la fiche du doryphore pour connaître les conditions de la biologie du ravageur.](#)

Le seuil indicatif de risque n'est pas atteint.



Larve doryphores

Photo : FREDON Hauts-de-France



# LIMACES :



## RAPPEL SEUIL INDICATIF DE RISQUE :

4 limaces par m<sup>2</sup> (piégeage réalisé à l'aide de 4 pièges pour une surface totale de 1m<sup>2</sup>)

Le réseau de l'observatoire anti-limaces est un réseau de piégeage

des limaces mis en place depuis plusieurs années en partenariat avec McCain, les Ets Pomuni, les Ets Carré et la Chambre d'Agriculture du Nord Pas de Calais. Le réseau de piégeage 2023 est composé de **20 parcelles présentant pour la plupart un risque limace avéré**. Les relevés des pièges sont réalisés chaque lundi par les agriculteurs eux mêmes selon un protocole harmonisé.

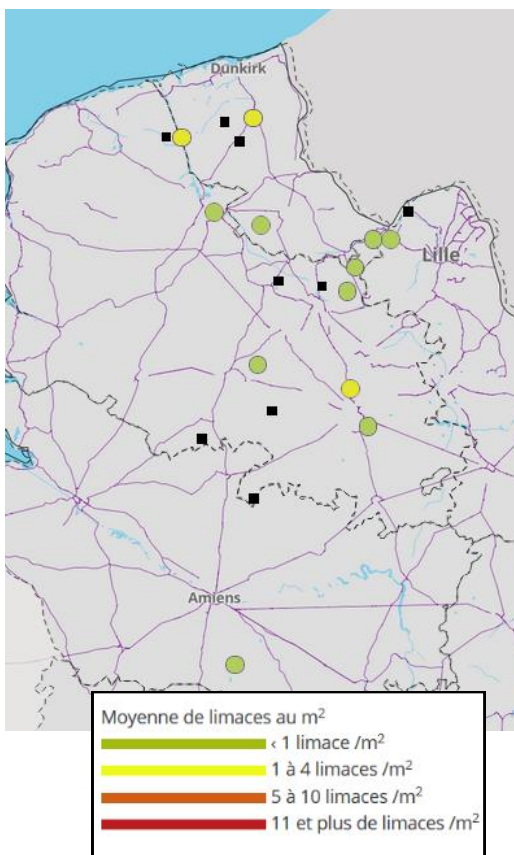
### Concernant l'activité des limaces au 11 septembre :

.12 parcelles ont fait l'objet d'un piégeage cette semaine.

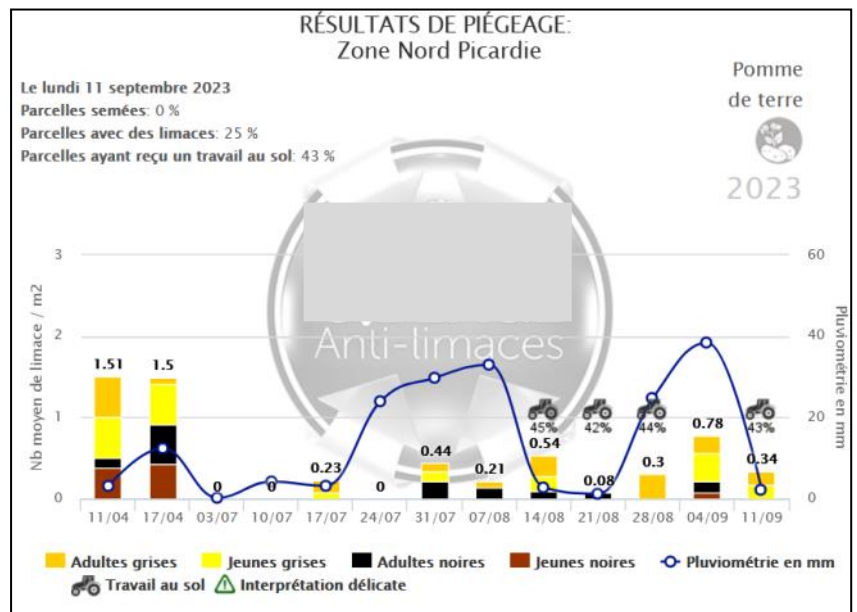
-Le seuil indicatif de risque n'est pas atteint cette semaine

-Sur 3 parcelles, des limaces sont observées sous les pièges sans que le seuil ne soit atteint : Socx (2/m<sup>2</sup>), Saint Pierre Brouck (1/m<sup>2</sup>), Thélus (1/m<sup>2</sup>).

-Sur les 9 autres parcelles piégées, aucune limace n'a été observée.



☒ La météo chaude et sèche de ces derniers jours à été peu favorable à l'activité des limaces qui est en diminution par rapport au relevé précédent. Restez néanmoins vigilants car les précipitations relevées hier ont pu relancer leur activité par endroit. Poursuivre le suivi sur les parcelles à risques et les variétés appétentes : piégeage et observation régulière des tubercules pour déceler d'éventuels dégâts.



Action pilotée par le ministère chargé de l'agriculture et le ministère chargé de l'écologie, avec l'appui financier de l'Office Français de la Biodiversité, par les crédits issus de la redevance pour pollutions diffuses attribués au financement du plan Ecophyto 2018.

Rédactrice et animatrice filière pour le secteur Nord-Pas de Calais : Christine Haccart - Chambre d'Agriculture du Nord Pas de Calais (Tél : 06.74.35.36.52)

Animateurs filière pour le secteur Picardie : Valérie Pinchon - FREDON Hauts de France (Tél : 03.22.33.67.11) et Pierre-Baptiste Blanchant—Chambre d'Agriculture de la Somme (Tél : 03.22.95.51.20)

Expertise Miléos : Anaïs Toursel - Arvalis Institut du Végétal (Tél : 03.22.85.75.60)

Bulletin édité sur la base des observations réalisées par les partenaires du réseau : Arvalis Institut du Végétal, Asel, M.Bossaert A2D, Cérésia, CETA de Ham, GR CETA du Soissonnais, CETA des Hauts de Somme, Chambre d'Agriculture de la Somme, Chambre d'Agriculture du Nord Pas de Calais, Chambre d'Agriculture de l'Oise, Comité Nord, Coopérative de Vecquemont, Ets Coudeville-Marcant, Ducroquet Négoce, Expandis, Ets Charpentier, Coopérative la Flandre, FREDON Hauts-de-France, Le GAPPI, GC la Pomme de Terre, GITEP, Intersnack, IPM France, Ets Jourdain, Ets Loridan, Maison Lecouffe, Mc Cain, Nord Négoce, Pomuni France, Pom'Alliance, Réseau Vitalis, Sana Terra, SAS Sermaplus, Select'up, le SETAB, Soufflet Agriculture, Terre de France, Téréos Syral, TERNOVEO, Touquet Savour, UNEAL, Ets Vaesken.

Ferme des Tilleuls, Earl Deraeve, GAEC Fourdinier, M Henno, M Ruysen, M Caby, M Lefranc, M Gosse de Gorre, M Cannesson, M Dequeker, M Dequidt, M Clay.

Coordination et renseignements : Samuel Bueche - Chambre d'Agriculture du Nord Pas de Calais (Tél: 03.21.60.57.60) et Aurélie Albaut - Chambre d'Agriculture de la Somme (Tél : 03 22 85 32 11).